

# СОЦИАЛЬНАЯ СФЕРА

*Основные вопросы  
ЕГЭ*

# Вопросы кодификатора

**Социальные отношения**

**Социальная стратификация и мобильность**

**Социальные группы**

**Молодежь как социальная группа**

**Этнические общности**

**Межнациональные отношения, этносоциальные конфликты,  
пути их разрешения**

**Конституционные принципы (основы) национальной политики в  
РФ**

**Социальный конфликт**

**Виды социальных норм**

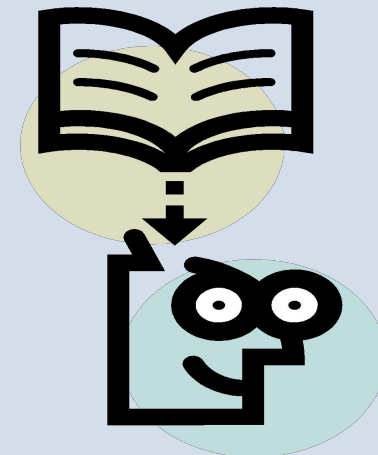
**Свобода и ответственность**

**Отклоняющееся поведение и его типы**

**Социальная роль**

**Социализация индивида**

**Семья и брак**



# Социология- наука об обществе



Огюстом Контом  
(1798-1857)

Термин введен Огюстом Контом (1798-1857) французским философом. Понятие «социология» является производным от двух слов: латинского *soci* (*etas*) – общество и греческого *logos* – слово, учение. Следовательно социология- наука об обществе

# Основные понятия

Социальные группы

Дифференциация

Стратификация

Социальный институт и их типы

Социальная мобильность ее виды

Социальный спуск

Социальный подъем

Маргиналы

Люмпены

Социальные лифты

Социальный статус

Социальная роль

Социализация

Социальный контроль

Социальные нормы

Отклоняющееся поведение

Социальное взаимодействие

Сотрудничество

Соперничество

Социальный конфликт (стадии)

Этнос

Нация

Межэтнические отношения

Межнациональные конфликты

Национальная политика

Демография

Семья как социальный институт

Функции семьи

**Социальные структура общества-  
строение общества в целом, система связей между  
основными элементами**

**Индивид**

**Индивид (греч.  
«атом»- неделимый)-  
термин  
характеризует  
человека как одного  
из людей**

**Социальные  
группы  
(общности)**

**Реально  
существующая  
совокупность людей,  
характеризующаяся  
едиными признаками**

**Социальный  
институт**

**Специфическое  
общественное  
образование, созданное  
для удовлетворения  
важнейших потребностей  
человеческого общества.**

# Виды социальных групп

**Референтная группа** - это реальная или мнимая социальная группа, система ценностей, норм и оценок которой служит для индивида эталоном

В зависимости от принадлежности к ним индивидов – **ингруппы** и **аутгруппы**.

**Квазигруппа** - социальная группа, в которой между членами отсутствуют устойчивые связи (толпа, фанаты, аудитория)

# Выберите верные суждения о социальных группах

- 1) Социальная группа – это объединение людей по общим социально-значимым признакам.
- 2) Все социальные группы являются формальными
- 3) Отношения в любой социальной группе регулируются нормами права.
- 4) Социальные группы делятся на большие и малые.
- 5) Квазигруппы это социальные группы, обладающие строгой иерархией, структурой, закрепленной в нормативно-правовых актах.

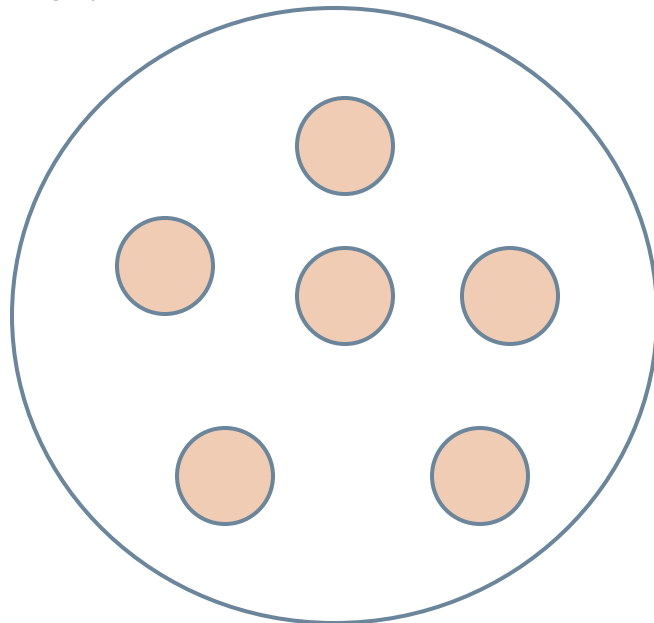
# Типы социальных институтов

1. Экономические (потребности в материальных благах)
2. Политические (государство, партии, право, движения)
3. Институт семьи (брак, родство и др. )
4. Культурные (наука, образование, культура, религия)



# Теория стратификации Питирим Сорокин – американский социолог

- Дифференциация – деление общества на группы, характеризующиеся различными признаками. Соподчиненности между ними нет.



- Стратификация – совокупность расположенных в иерархическом порядке социальных слоев = распределение социальных групп



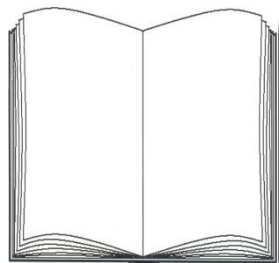
# Критерии выделения страт



**- власть**



**-ДОХОД**



**- образование**



**- престиж**

# Виды стратификации

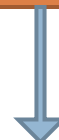
```
graph TD; A[Виды стратификации] --> B[Экономическая]; A --> C[Профессиональная]; A --> D[Политическая];
```

**Экономическая**  
выражается в различии  
доходов, уровня жизни, в  
существовании богатых,  
средних и бедных слоев  
населения

**Профессиональная**  
предполагает выделение в  
обществе различных групп  
по роду их деятельности и  
занятиям

**Политическая**  
предполагает деление  
общества на управляющих  
и управляемых,  
политических лидеров и  
массу

# Социальная мобильность — переход людей из одной социальной группы в другую



## Горизонтальная

переход человека в группу, расположенную на том же уровне, что и прежняя.



## Вертикальная

перемещение с одной ступени иерархии (лестницы) на другую.

Возможно совершить как социальный подъем, так и спуск — нисходящая и восходящая мобильность



индивидуальная

групповая

# Виды социальной мобильности

- Горизонтальная и вертикальная (восходящая и нисходящая)
- Индивидуальная и групповая
- Добровольная и вынужденная (продиктована структурными изменениями общества)
- Организованная (перемещения человека или целых групп, управляемые государством и стихийная)
- Внутрипоколенная и межпоколенная

## Значение социальной мобильности

Позитивное значение	Отрицательные последствия
<i>Для человека</i>	
<ul style="list-style-type: none"> <li>— реализация личностных качеств человека;</li> <li>— выработка реалистической самооценки;</li> <li>— выбор более реалистических целей;</li> <li>— появляются возможности создания новых групп, новых идей, нового опыта</li> </ul>	<ul style="list-style-type: none"> <li>— индивид утрачивает свою групповую принадлежность, становится маргиналом, ему теперь необходимо приспособливаться к новой группе;</li> <li>— проявление напряжённости в отношениях с другими людьми</li> </ul>
<i>Для общества в целом</i>	
<ul style="list-style-type: none"> <li>— предотвращается застой в социальной структуре общества, происходит обновление элиты;</li> <li>— интеллектуальным и научным прогрессом, формирование новых ценностей и социальных движений;</li> <li>— освобождение общества от устаревших элементов</li> </ul>	<ul style="list-style-type: none"> <li>— повышает социальную напряжённость, вызывает конфликты;</li> <li>— дестабилизирует общество;</li> <li>— происходит разрыв социальных связей</li> </ul>

Путь перемещения людей из одной группы в другую получил название "социальный лифт".

Армия



Школа



Церковь



Каналы социальной мобильности



# Маргиналы (marginalis- находящийся на краю, на границе)

– это социальные группы, занимающие промежуточное положение между устойчивыми общностями.



Люмпены (нем. *lumpen* -  
лохмотья) – люди,  
опустившиеся на дно  
общества.



# Выберите верные суждения о социальной мобильности

- 1) Внутрипоколенная мобильность предполагает изменения социального статуса от одного поколения к другому.
- 2) Наряду с индивидуальной мобильностью существует групповая мобильность.
- 3) Повышение человека в должности служит примером горизонтальной восходящей мобильности.
- 4) С переходом к индустриальному обществу социальная мобильность возрастала.
- 5) Неоднократное изменение человеком на протяжении жизни своего социального статуса

# Выберите верные суждения о социальной мобильности

- 1) Межпоколенная мобильность – сравнительное изменение социального статуса у различных поколений.
- 2) Организованной мобильностью называют управляемые государством перемещения человека или целых групп вверх, вниз или по горизонтали: с согласия самих людей, или без их согласия.
- 3) К горизонтальному виду мобильности относится получение внеочередного воинского звания.
- 4) К вертикальному виду мобильности относится переход человека в более низкий социальный слой.
- 5) Социальная мобильность – это разделение

- А) Перемещение индивидов и социальных групп общества между различными позициями в системе социальной стратификации называется социальной мобильностью. (Б) Быстрая смена социальных позиций отдельными людьми и классами не всегда благоприятно сказывается на развитии общества. (В) Преобразования первых лет советской власти привели к ликвидации целых классов и крупных социальных групп. (Г) Сегодня мы сталкиваемся с тем, что люди нередко меняют место работы, регион проживания. (Д) Вне всякого сомнения, позитивным последствием высокого уровня социальной мобильности является наличие более широкого спектра возможностей для личностного и профессионального роста.

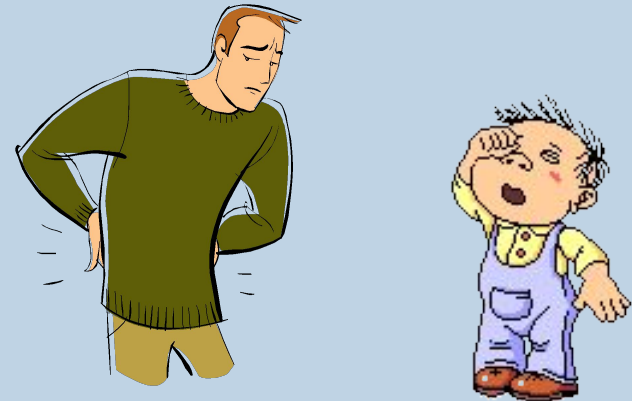
1) фактический характер    2) характер оценочных суждений

# Социальный статус личности

**Социальный статус** – это положение человека в обществе, занимаемое им как представителем определенной социальной группы и включающее определенный набор прав и обязанностей.

Социальный статус зависит от:

- возраста,
- пола,
- происхождения,
- профессии,
- семейного положения.



# Социальный статус личности

**предписанный  
статус**

**не зависит от  
личности, он дан от  
рождения (пол,  
расовая  
принадлежность,  
возраст)  
его обеспечивает  
семья**



**достижимый  
статус**

**зависит от  
личности, того, кем  
человек становится  
(образование,  
профессия)  
приобретается**

# Социальная роль личности

Социальная роль – это ожидание и предписание поведения, соответствующего данному статусу

Совокупность ролей, выполняемых человеком, называется ролевым набором.  
А совокупность статусов – статусным набором

# Выберите верные суждения о соотношении социального статуса и социальной роли

- 1) Социальная роль предполагает наличие в общественном сознании представлений о типичном поведении человека с определенным статусом.
- 2) Понятие «социальная роль» первично по отношению к понятию «социальный статус».
- 3) Социальный статус определяет соответствующий ролевой набор.
- 4) Особенности реализации социальной роли никак не зависят от статуса человека и его индивидуальных особенностей.
- 5) Чем выше статус человека в обществе, тем больше социальных ролей он предусматривает.

- Какой смысл обществоведы вкладывают в понятие «социальный статус»? Привлекая знания обществоведческого курса, составьте два предложения: одно предложение, содержащее информацию о видах социального статуса, и одно предложение, раскрывающее сущность статусного набора.



# Престиж и авторитет

```
graph TD; A[Престиж и авторитет] --> B[оценка обществом или социальной группой общественной значимости тех или иных позиций, занимаемых людьми связан с социальным статусом]; A --> C[обозначает степень признания личных или деловых качеств человека обществом или группой людей связан с личным статусом];
```

**оценка обществом или социальной группой общественной значимости тех или иных позиций, занимаемых людьми связан с социальным статусом**

**престижным могут быть профессия, вид деятельности**

**обозначает степень признания личных или деловых качеств человека обществом или группой людей связан с личным статусом**

**авторитетным может быть определенный, конкретный человек**

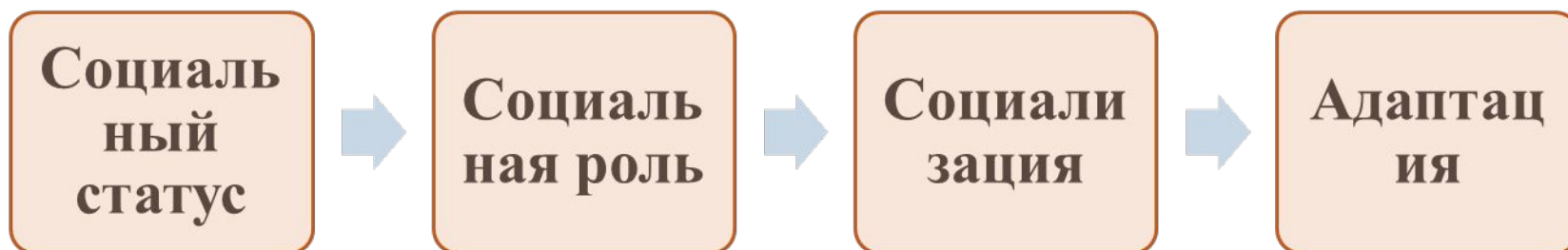
# Социализация и адаптация

Процесс усвоения индивидом образцов поведения, социальных ролей, норм и духовных ценностей

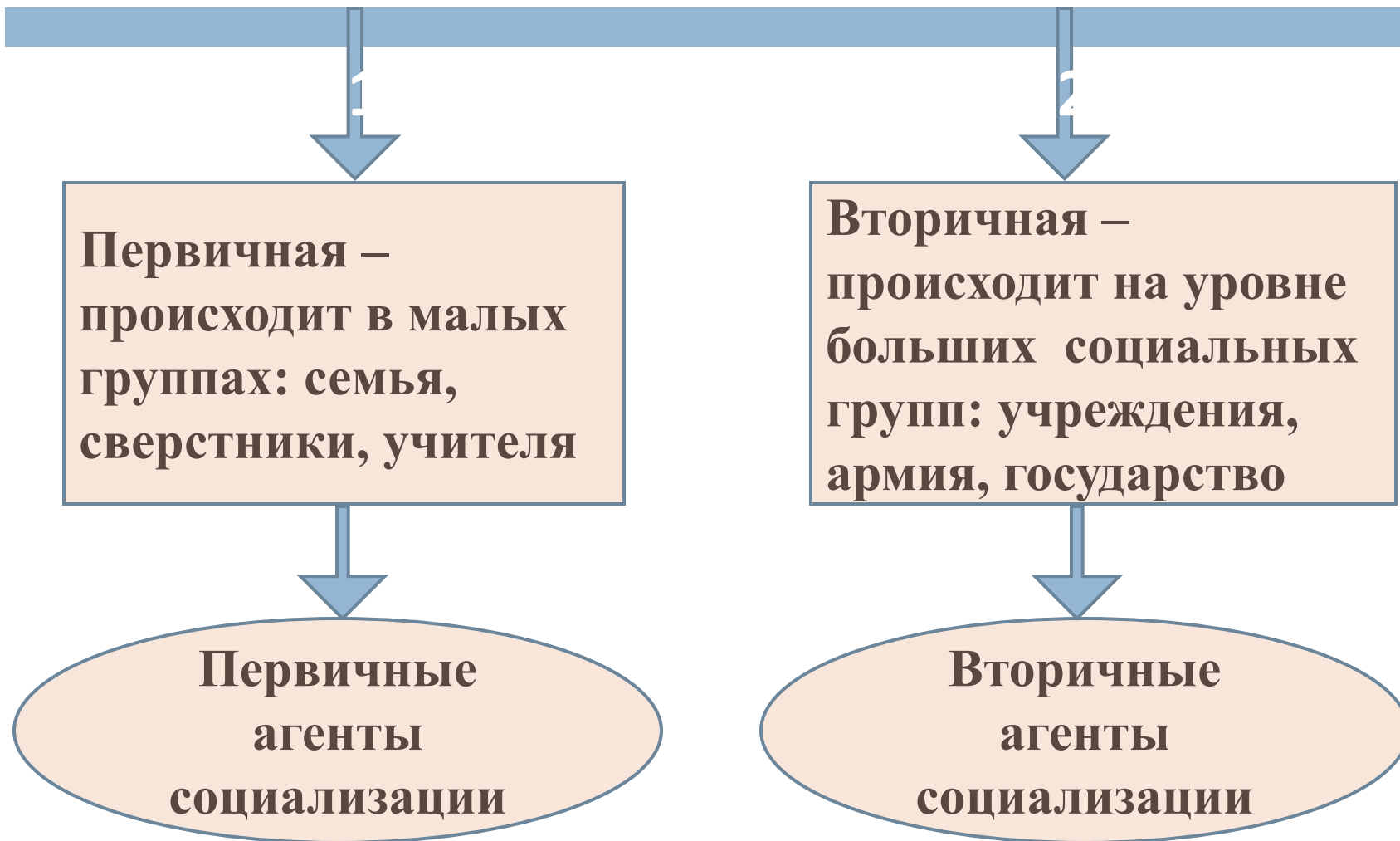


# Социализация и адаптация

**Социальная адаптация** – это процесс приспособления человека к меняющейся социальной среде с помощью различных социальных средств



# Социализация и ее уровни



*Агенты – люди ответственные за передачу культурного опыта*

# Социальный контроль- механизм отношений индивида и общества

**Социальные нормы –**  
общепринятые в обществе  
правила, регулирующие  
поведение людей

**Обычаи,  
традиции**

**эстетические**

**правовые**

**политические**

**моральные**

**религиозные**

**этические**

**Санкции –поощрение или  
наказание нацеленные на  
поддержание социальных  
норм**

**ПОЗИТИВНЫЕ**

**НЕГАТИВНЫЕ**

**Формальные и  
неформальные**

**Формальные и  
неформальные**

# Выберите верные суждения о социальных нормах


1) В социальных нормах отражаются ценностные представления общества.

2) В отличие от обычаев, правовые нормы фиксируются в письменных источниках.

3) Порядок применения правовых норм не отличается от порядка применения норм морали.

4) Правила поведения, основанные на представлениях общества или отдельных социальных групп о добре и зле, плохом и хорошем, справедливом и несправедливом, называют моральными нормами.

5) Моральные нормы обеспечиваются (охраняются) силой государства.



Какой смысл обществоведы вкладывают в понятие «социальная норма»?

Привлекая знания обществоведческого курса, составьте два предложения: одно предложение, содержащее информацию о видах социальных норм,

и одно предложение, раскрывающее всеобщий (универсальный) характер социальных норм.

# Выберите верные суждения о социальном контроле

- 1) Элементом социального контроля являются социальные нормы.
- 2) Социальный контроль осуществляют только государственные органы.
- 3) Социальный контроль служит важным средством предотвращения девиантного поведения.
- 4) Награждение государственным орденом служит примером неформальной позитивной санкции.
- 5) Внутренний самоконтроль помогает личности выстаивать отношения с другими людьми.



- Какой смысл обществоведы вкладывают в понятие социальный контроль?
- Составьте два предложения: одно, содержащее информацию о видах социального контроля, другое, раскрывающее особенности одного из видов социального контроля.

# Отклоняющееся (девиантное) поведение

**Отклоняющееся (девиантное) поведение – это поведение, которое не согласуется с нормами, не соответствует тому, чего ждет от человека общество.**

**ПОЗИТИВНОЕ**

**НЕГАТИВНОЕ**

**Самые опасные проявления отклоняющегося поведения:**

- преступность,
- алкоголизм,
- наркомания.

# Выберите верные суждения об отклоняющемся поведении

- 1) Нервно-психические заболевания человека, задержка психического и физического развития, являются одной из причин отклоняющегося поведения человека.
- 2) Примером позитивного отклоняющегося поведения является занятие благотворительностью.
- 3) Снижение уровня экономического развития связано с увеличением лиц с отклоняющимся поведением.
- 4) Распад существующей системы социальных ценностей и норм регулирующих жизнедеятельность людей, вызывает девиантное поведение.
- 5) Основными формами девиантного поведения являются...

# Формы социального взаимодействия

Сотрудничество – участие в общем деле

Соперничество – пересечение и несовпадение интересов

Социальный конфликт – особое взаимодействие (конфронтация) индивидов и групп при столкновении их взглядов, позиций, интересов

Стадии конфликта

Предконфликтная  
Конфликтная  
Послеконфликтная

Методы решения конфликта

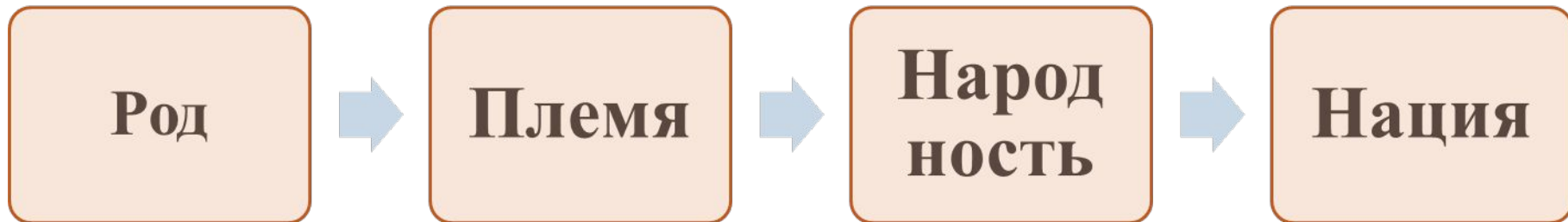
Метод избегания конфликтов  
Метод переговоров  
Метод посредничества

- Если в обществе нет механизмов урегулирования отношений между участниками конфликта, он вызывает насилие и эскалацию этого насилия.

□ В.А. Тишков

# Этнические общности

**Этнос** – исторически сложившаяся на определенной территории совокупность людей, обладающих общностью культуры, языка и осознающих свое единство



**Нация** – этническая общность, которая складывается в период становления капиталистических отношений: 1) формируется национальный рынок; 2) складывается единый хозяйственный организм – национальная экономика, это сплачивает различные народы 3) в единое целое – нацию.

# Межэтнические отношения и национальная политика

**Интеграция** – сотрудничество наций, сближение различных сторон жизни народов

**Дифференциация** – стремление народов к национальной самостоятельности

**Этнический конфликт** – это любая конкуренция (соперничество) от противоборства до социальной конкуренции

## Причины конфликтов:

1. Территориальные (сепаратизм)

2. Экономические

3. Социальные

4. Культурно-языковые (национализм, ксенофобия, шовинизм, дискриминация)

дискриминация

# Выберите верные суждения о факторах, влияющих на формирование этноса

- 1) Единство территории является необходимым условием, чтобы этнос сформировался.
- 2) Признание этнической общности другими народами необходимо для ее окончательного формирования.
- 3) Чем сложнее климатические условия, в которых проживает общность, тем быстрее она приобретает свои этнические черты.
- 4) Общность исторического прошлого, духовной культуры и языка, способствуют формированию этноса.
- 5) Войны, революции, катастрофы способствуют



# Выберите верные суждения о межнациональных

## конфликтах

- 1) Развитие национальных языков и национальных культур в многонациональных государствах порождает конфликты.
- 2) Дискриминация прав граждан по национальному признаку вызывает многочисленные межнациональные конфликты.
- 3) Для предотвращения межнациональных конфликтов необходимо использовать государственное принуждение и авторитарные методы управления многонациональным государством.
- 4) Федеративная форма государственного устройства – наиболее подходящая для многонационального государства, она позволяет предотвратить конфликты на межнациональной почве.
- 5) Межнациональные конфликты никак не связаны с неравномерным распределением экономических ресурсов.

# Семья как социальный институт

**Семья** как социальный институт – это система связей и взаимодействий индивидов, выполняющих функции воспроизводства человеческого рода и социализации личности

**Семья как малая группа** – это объединение людей, связанных общностью быта, взаимопомощью и взаимной ответственностью. Отношения могут основываться на браке и кровном родстве.

# Типология семей

Традиционная (патриархальная)

Семья партнерского типа

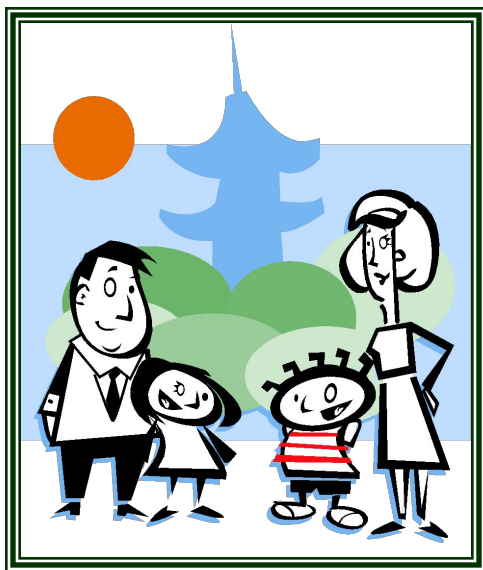
Простая нуклеарная

Моногамная (2 супруга)

Полигамная (больше 2-х супругов)

Полигиния (1 м + несколько женщин)

Полиандрия (1 ж + несколько мужчин)



# Функции семей

1. Репродуктивная – воспроизводство населения
2. Воспитательная – социализация молодого поколения
3. Хозяйственно-бытовая – поддержка физического здоровья, уход за детьми и престарелыми родителями
4. Экономическая – получение материальных средств одних членов семьи для других
5. Сфера первичного социального контроля – регламентация поведения членов семьи
6. Функция духовного общения
7. Социально-статусная – представление определенного социального статуса членам семьи
8. Досуговая – организация рационального досуга

# Выбери верные суждения о семье

- 1) В современном обществе преобладают нуклеарные семьи.
- 2) Функции семьи в современном обществе сужаются за счет их передачи другим социальным институтам.
- 3) В большинстве развитых европейских стран преобладает семья патриархального типа.
- 4) В исламских странах наиболее распространена семья партнерского типа.
- 5) Трансформация семьи связана с утратой традиционных ценностей, с несоблюдением

# Выберите суждения о молодежи как о социальной группе

- 1) Молодежь отличается от других групп социальной активностью.
- 2) Перед молодежью стоит задача профессионального самоопределения.
- 3) В отличие от других социальных групп, жизнедеятельность молодежи целенаправленна.
- 4) К особенностям социального положения молодежи относится высокий уровень мобильности.
- 5) Молодежь как социальная группа отличается активным поиском своего места в жизни.

- Какой смысл обществоведы вкладывают в понятие «молодежь»?
- Составьте два предложения: одно, содержащее информацию о молодежных субкультурах, и второе предложение содержащее информацию о институтах социализации молодежи.

# Повторяем понятия

- Маргиналы
- Люмпены
- Девиантное поведение
- Конформизм
- Гендерный признак
- Аксеологический
- Гносеологический
- Когнитивный
- Гедонистическая функция



# Повторяем понятия

- Маргиналы
- Люмпены
- Девиантное поведение
- Конформизм
- Гендерный признак
- Аксеологический (связанный с системой ценностей)
- Гносеологический (познавательный)
- Когнитивный (связанный с мышлением)
- Гедонистическая функция (эстетическое наслаждение, удовольствие)

- (А) Некоторые современные российские компании занимаются благотворительной деятельностью. (Б) Благотворительность – деятельность, посредством которой частные ресурсы добровольно и безвозмездно распределяются их обладателями в целях содействия нуждающимся людям, решения общественных проблем, а также усовершенствования условий общественной жизни. (В) Фонд общественного мнения провёл опрос об отношении россиян к корпоративной благотворительности. (Г) 87% россиян относятся к корпоративной благотворительности положительно. (Д) Можно предположить, что это объясняется давними историческими традициями российской благотворительности.
- 1) фактический характер
- 2) характер оценочных суждений
- 3) характер теоретических утверждений

- В приведённом ниже ряду найдите понятие, которое является обобщающим для всех остальных представленных понятий. Запишите это слово (словосочетание).
- *Первичная группа, нация, демографическая группа, большая группа, социальная группа.*

- В приведённом ниже ряду найдите понятие, которое является обобщающим для всех остальных представленных понятий. Запишите это слово (словосочетание).
- *Школьный класс, семья, социальная группа, трудовой коллектив, члены садового товарищества.*

- В приведённом ниже ряду найдите понятие, которое является обобщающим для всех остальных представленных понятий. Запишите это слово (словосочетание).
- *Семья, филателисты, школьный класс, члены гаражного кооператива, социальная группа.*



