

Гандбол.

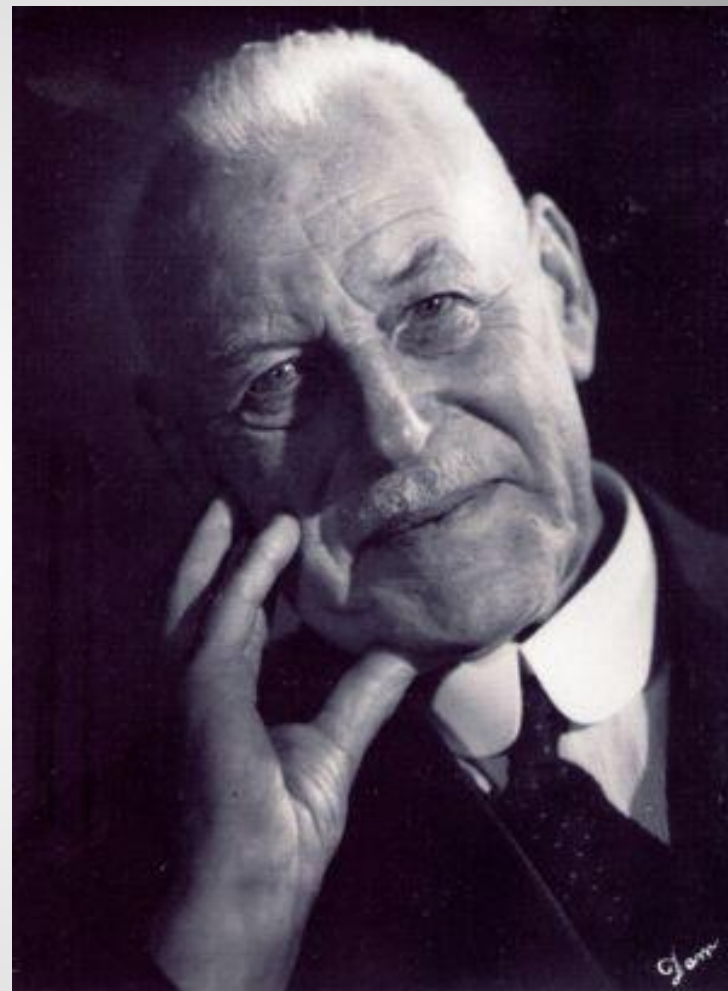
Подготовила студентка
группы ТП 13-16
Егорова Евгения

История.

Упоминания о старинных играх с мячом и руками имеются в «Одиссее» Гомера и в трудах древнеримского врача Галена. В средние века аналогичным играм посвятил свои стихи Вальтер фон дер Фогельвейде. Гандбол в его нынешнем виде придумали датские футболисты на рубеже XIX–XX веков в качестве замены футбола для игры в зимнее время. Отличие гандбола от футбола заключалось в том, что в него играли руками, а каждая команда состояла из 6 игроков и вратаря.



Датой зарождения спортивной игры с мячом, зарегистрированной в международной спортивной классификации под названием «гандбол» (ручной мяч), принято считать 1898 год, когда преподаватель физического воспитания реального училища датского города Ордруп Хольгер Нильсен ввёл в уроки физической культуры женских групп игру с мячом, названную **«гандбол»** в которой на небольшом поле соревновались команды из 7 человек, передавая мяч друг другу и стремясь забросить его в ворота.



Исследования, проведённые в последние годы, дают основания отнести дату зарождения гандбола к более раннему периоду. В 1890 году в Чехии получил распространение народный вариант игры с мячом, названный **«хазена»** (бросать, кидать). Игра сводилась к нерегламентированному перебрасыванию и ловле мяча в смешанных группах без единоборства. В 1917 году берлинец из двух игр составил новую игру для женщин под названием «ручной мяч». Никто не представлял себе, что эта игра найдёт такое распространение во всем мире.



В 1918 году на международной спортивной карте чётко обозначились два противоборствующих течения игры: чешская хазена (на востоке) и немецкий гандбол (на севере и западе). Уже в 1920 году в Берлине состоялись первые игры на Кубок и первенство Германии по ручному мячу. А в 1923 году ввели новые правила соревнований. Уменьшение размеров мяча, введение правила «трёх секунд» и «трёх шагов» значительно содействовало повышению техники игры. В 1925 году состоялась первая международная встреча команды Германии с командой Австрии. Германия проиграла со счётом 5:6.

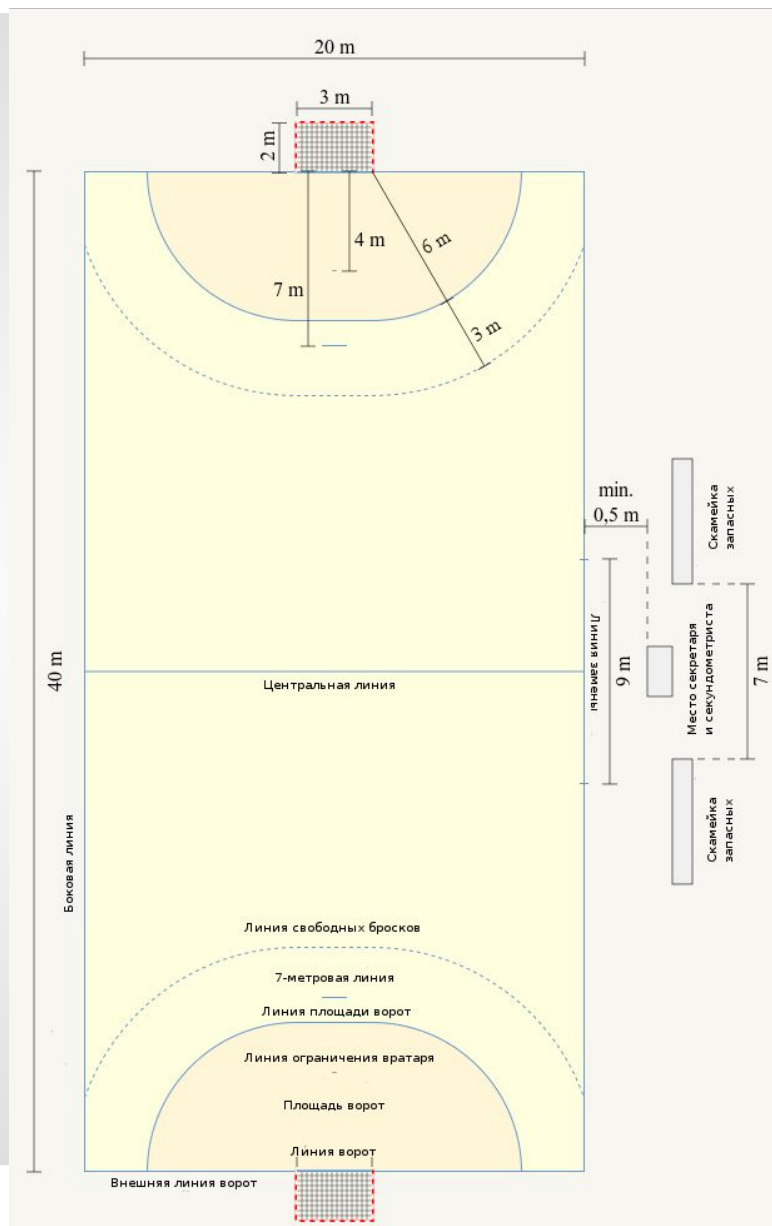


Признание гандбола в 1926 году международным видом спорта дало толчок к развитию игры в ряде стран. Появились клубы, культивирующие гандбол в Люксембурге и Швейцарии, Испании и других странах. В 1928 году в Амстердаме была создана Международная любительская федерация гандбола (ИАГФ), действовавшая до 1944 года. В неё входило 11 стран, активно развивавших гандбол. В 1936 году гандбол был впервые включён в олимпийскую программу. Дебютировал он на XI Олимпиаде в Берлине, где победителем стала команда Германии. Во время проведения тех игр состоялся IV конгресс ИАГФ, принявший решение о проведении чемпионатов мира по гандболу в форматах 7×7 и 11×11 (по количеству игроков). Чемпионаты сначала должны были состояться с участием одних лишь мужских команд. В 1938 году в Германии первенство мира выиграли немецкие спортсмены

Правила.

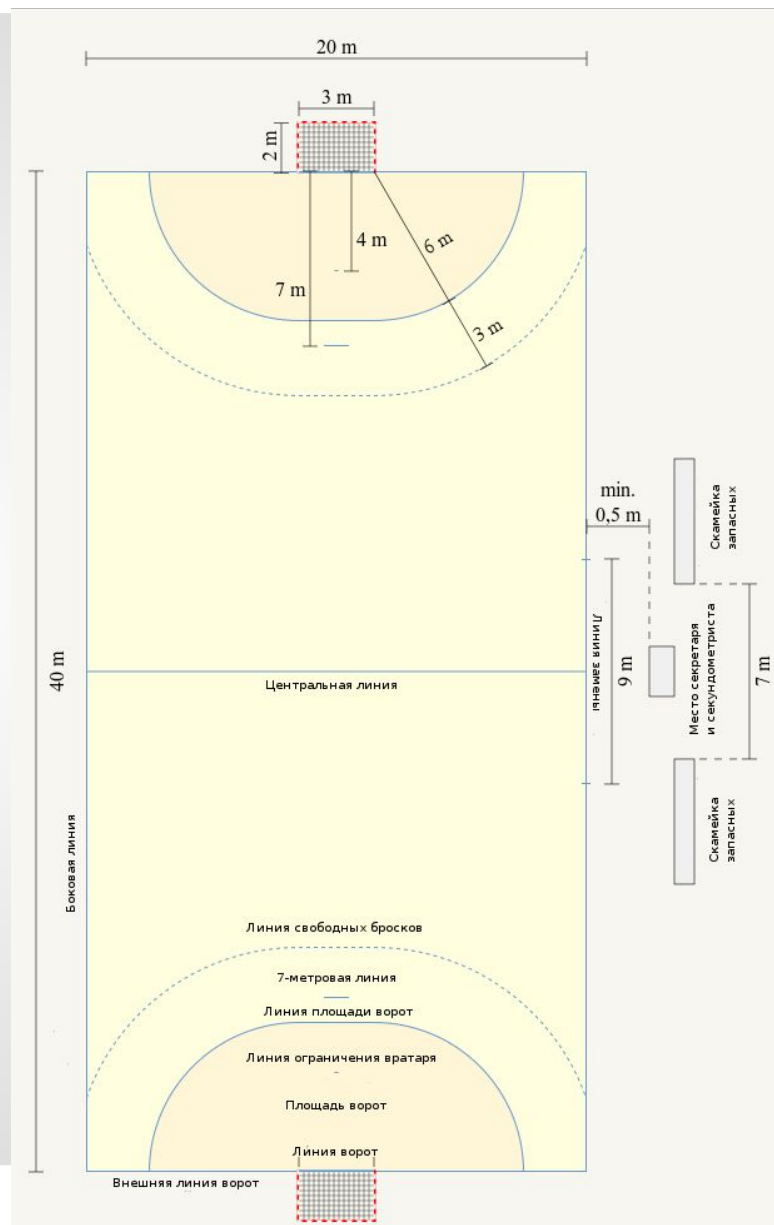
Площадка для игры

Площадка для игры в гандбол
Игра происходит в закрытом помещении на прямоугольной площадке размером 40×20 м. Вокруг площадки должна находиться зона безопасности размером не менее 1 м вдоль боковых линий и не менее 2 м за линией ворот. Длинные границы площадки называются **боковыми линиями**, короткие — **линиями ворот** (между стойками ворот) или **внешними линиями ворот** (за пределами ворот).



Все линии являются частью площадей, которые они ограничивают. Ширина всех линий разметки составляет 5 см (исключение — ширина линии ворот между стойками составляет 8 см).

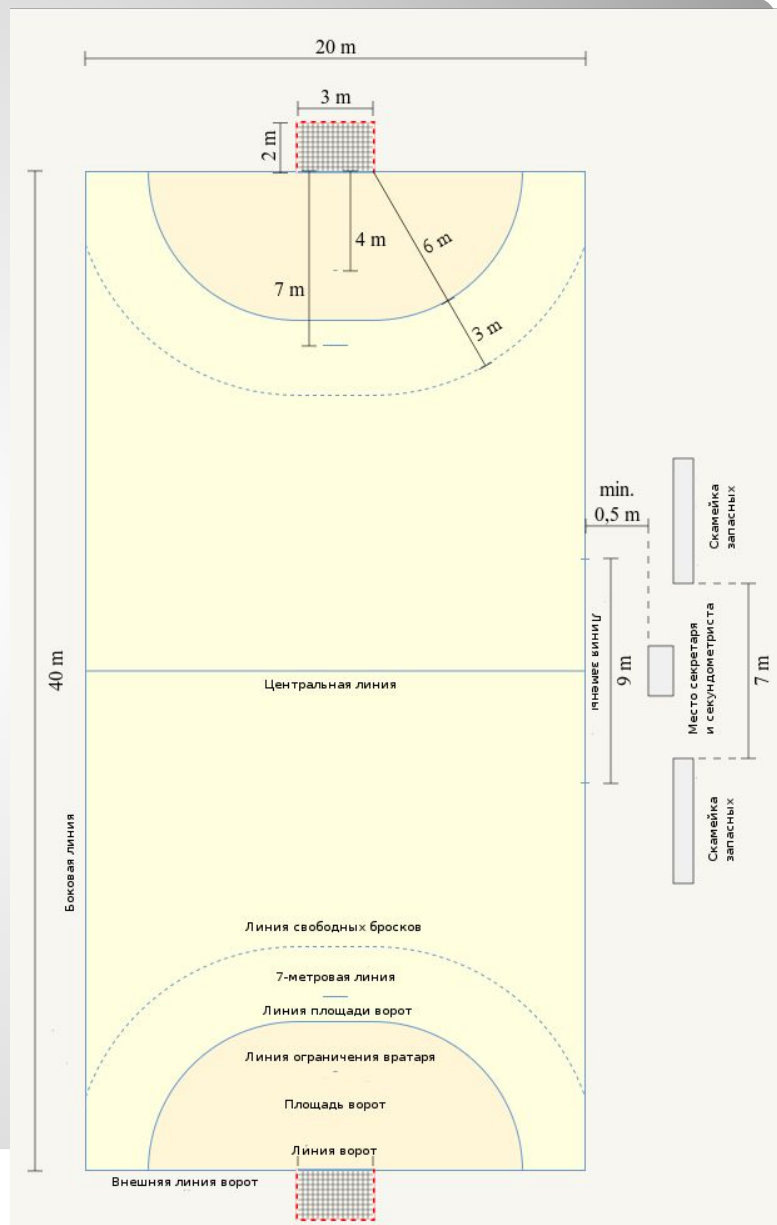
К каждой из линий ворот примыкает **площадь ворот**, ограниченная **линией площади ворот**, проводимой следующим образом: непосредственно напротив ворот, на расстоянии 6 м от линии ворот проводится параллельная ей линия длиной 3 м. Концы этой линии соединяются с внешними линиями ворот дугами радиусом 6 м, с центром у внутренних углов стоек ворот.



На расстоянии 3 м от внешней границы линии площади ворот параллельно ей проводится прерывистая **линия свободных бросков** (или **9-метровая линия**). Длины сегментов этой линии и расстояние между ними составляют 15 см.

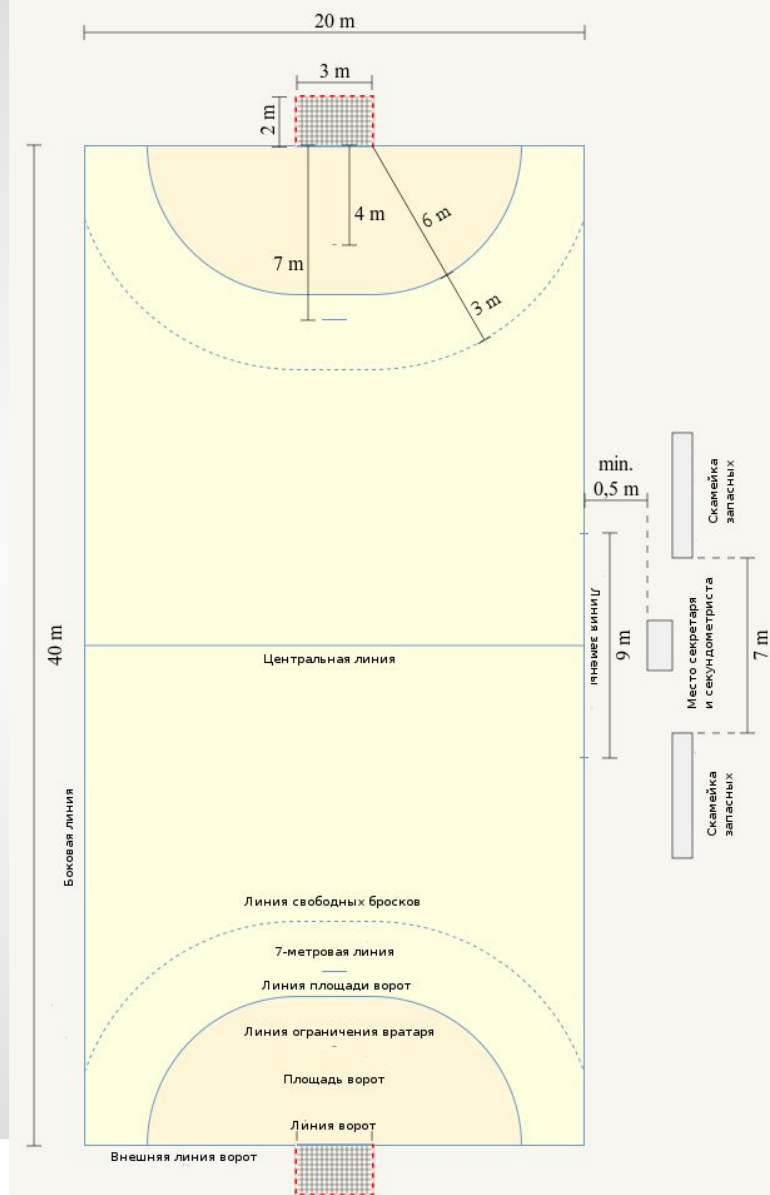
Напротив линии ворот, параллельно ей, на расстоянии 7 м по центру ворот проводится **7-метровая линия** длиной в 1 м.

Напротив линии ворот, параллельно ей, на расстоянии 4 м по центру ворот проводится **линия ограничения вратаря** (**4-метровая линия**) длиной 15 см.



Середины боковых линий соединяются **центральной линией**.

Части одной из боковых линий от центральной линии до расстояния 4,5 м от неё называются **линиями замены** каждой из команд. Границы линий замены отмечаются линиями, проходящими под прямым углом к боковой линии и продолжающимися на 20 см от неё в обе стороны.



Ворота.

По центру каждой линии ворот устанавливаются ворота. Они должны быть надёжно закреплены. Внутренние размеры ворот: ширина 3 м, высота 2 м. Стойки ворот и перекладина должны иметь квадратное сечение со стороной 8 см, при этом задняя кромка стоек должна совпадать с внешней кромкой линии ворот. Стойки ворот с трёх видимых с площадки сторон должны быть попеременно окрашены в два контрастных цвета, отличающихся от цветов площадки. На воротах должна иметься сетка.



Мяч.

Гандбольный мяч

Гандбольный мяч изготавливают из кожи или синтетического материала. Он должен быть круглым и не быть скользким или блестящим. Существует 3 размера гандбольных мячей:

Окружность 50—52 см, масса 290—330 г для команд мальчиков 8—12 лет и девочек 8—14 лет.

Окружность 54—56 см, масса 325—375 г для женских команд старше 14 лет и мужских команд 12—16 лет.

Окружность 58—60 см, масса 425—475 г для мужских команд старше 16 лет.



Команда.

Команда состоит из 14 человек, из которых одновременно на площадке могут находиться не более 7, остальные являются запасными. Один из находящихся на площадке игроков является вратарём. В начале игры в каждой из команд должно быть не менее 5 игроков. Запасной игрок может в любой момент выйти на площадку после того, как её покинет находившийся на ней игрок той же команды, который, в свою очередь, становится запасным. При этом выходить на площадку и покидать её игроки могут только через линию замены своей команды. Число замен не ограничивается.



Судьи.

Матч обслуживается двумя равноправными судьями. В случае разногласий решение принимается судьями совместно после совещания. Если оба судьи установили нарушение правил, но назначили за него различные наказания, действует более строгое из них.

Судьям помогают секретарь и секундометрист, находящиеся за столом у линий замен команд.



Продолжительность игры.

Матчи взрослых команд (от 16 лет) состоят из двух таймов по 30 минут с 15-минутным перерывом (матчи детских команд 8—12 лет состоят из двух таймов по 20 минут, а команд 12—16 лет — из двух таймов по 25 минут). После перерыва команды меняются сторонами площадки. В случае необходимости выявления победителя может быть назначено дополнительное время — два тайма по 5 минут с 1-минутным перерывом. Если первое дополнительное время не выявило победителя, то через 5 минут назначается второе дополнительное время на тех же условиях. Если и второе дополнительное время завершилось вничью, назначается серия 7-метровых бросков (аналогично послематчевым пенальти в футболе).

Регламент соревнований может предусматривать серию 7-метровых и непосредственно после окончания основного времени.

Отсчёт времени не прерывается при кратковременных остановках игры (например, при выходе мяча за боковую линию). В случае необходимости более продолжительной остановки судьи могут остановить секундомер. В частности, остановка секундомера обязательна при удалении игрока, совещании судей.

Каждая команда имеет право один раз в течение тайма взять 1-минутный тайм-аут, на время которого секундомер также останавливается. Тайм-аут разрешается брать, когда команда владеет мячом.

СПАСИБО ЗА ВНИМАНИЕ!