

**МУНИЦИПАЛЬНОЕ ОБЩЕОБРАЗОВАТЕЛЬНОЕ БЮДЖЕТНОЕ  
УЧРЕЖДЕНИЕ  
«СРЕДНЯЯ ОБЩЕОБРАЗОВАТЕЛЬНАЯ ШКОЛА №21» ГОРОДСКОГО  
ОКРУГА «ГОРОД ЯКУТСК»**

# **\* Судейские жесты в волейболе**

Паденко Евгения Евгеньевна  
учитель физической культуры  
МОБУ СОШ №21

# Общие сведения об игре



Волейбол (от. англ. “Летящий мяч” ) – вид спорта, командная спортивная игра, в процессе которой две команды соревнуются на специальной площадке, разделённой сеткой, стремясь направить мяч на сторону соперника таким образом, чтобы он приземлился на площадке противника (*добить до пола*), либо игрок защищающейся команды допустил ошибку. При этом для организации атаки игрокам одной команды разрешается не более трёх касаний мяча подряд (в дополнение к касанию на блоке).

Центральный орган волейбола как международного вида спорта, определяющий свод правил FIVB (англ.) – Международная федерация волейбола.

**\* Судьи должны показывать официальными жестами причину их свистка (характер ошибки, зафиксированной свистком, или цель разрешенного перерыва). Жест должен выдерживаться некоторое время и, если он показывается одной рукой, то рука соответствует стороне команды, которая сделала ошибку или запрос.**

**Линейные должны показывать официальными сигналами флагом характер зафиксированной ошибки и выдерживать сигнал некоторое время.**

# \*Официальные жесты судей

Условные  
обозначения:

П

В

Судья(и), который должен выполнять жест в соответствии с его/ее обязанностью

П

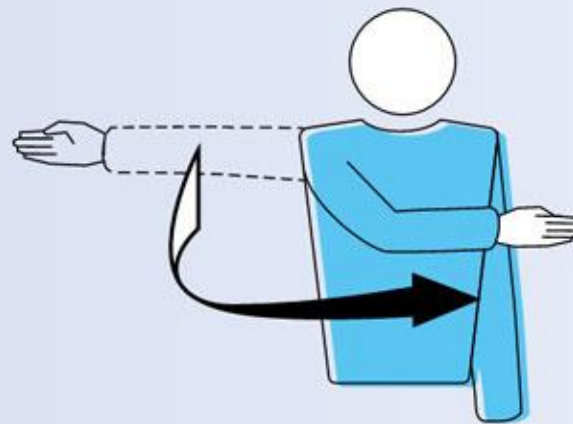
В

Судья(и), который выполняет жест в отдельных ситуациях

# \*Разрешение подавать

Соответствующие Правила: 12.3, 22.2.1.1

Движением руки указать  
направление подачи

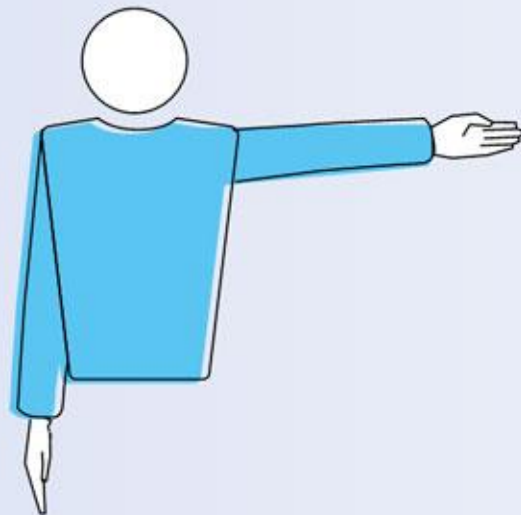


1-й судья разрешает подачу после проверки того, что обе команды готовы играть, и подающий владеет мячом.

# \* Подающая команда

Соответствующие Правила: 22.2.3.1, 22.2.3.2, 22.2.3.4

Вытянуть руку в сторону команды, которая должна подавать



Если ошибка зафиксирована свистком 1-го судьи, он должен показать в следующем порядке:

команду, которая будет подавать, характер ошибки, игрока(ов), совершившего ошибку (при необходимости)

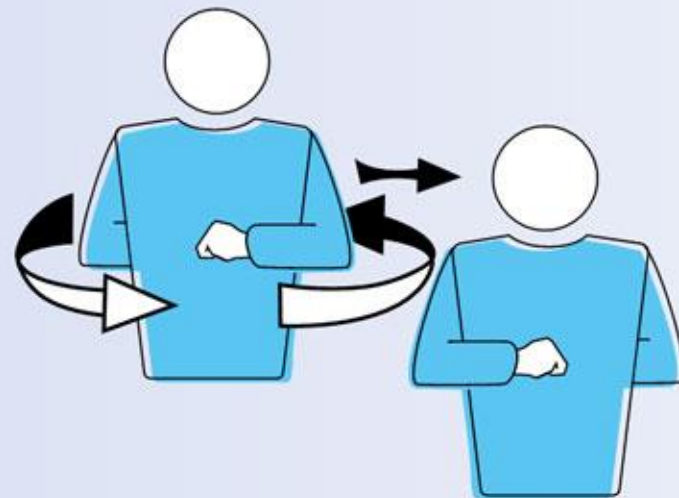
Если ошибка зафиксирована свистком 2-го судьи, он должен показать:

характер ошибки, игрока(ов), совершившего ошибку (при необходимости), команду, которая будет подавать, вслед за жестом 1-го судьи

# \* Смена площадок

Соответствующее Правило: 18.2

Поднять предплечья спереди и сзади и повернуть их вокруг корпуса



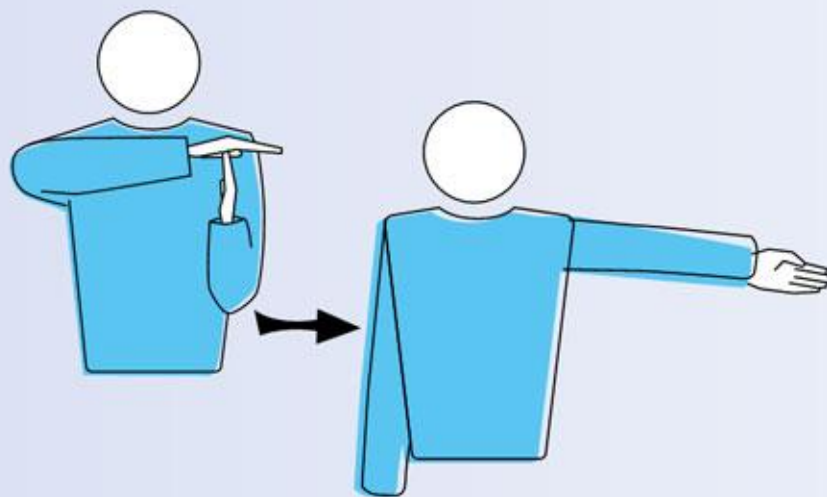
После каждой партии команды меняются площадками, за исключением решающей партии. В решающей партии, как только лидирующая команда набирает 8 очков, команды без задержки меняются площадками, и позиции игроков остаются теми же.

Если смена не была сделана по достижении лидирующей командой 8 очков, она должна быть произведена сразу, как только выявлена эта погрешность. Счет, достигнутый к моменту, когда такая смена производится, остается тем же.

# \*Тайм-аут

Соответствующее Правило: 15.4.1

Расположить ладонь одной руки над пальцами другой, удерживаемой вертикально (в форме Т), и затем указать запрашивающую команду



Запросы тайм-аута должны осуществляться показом соответствующего жеста, когда мяч находится вне игры и до свистка на подачу. Все запрашиваемые тайм-ауты длятся 30 секунд.



# \* Замена

Соответствующие Правила: 15.5.1, 15.5.2, 15.8

Круговое движение предплечьями  
вокруг друг друга



Замена является действием, которым игрок, иной чем Либеро или замещенный им/ею игрок, после записи секретарем, входит в игру, чтобы занять позицию другого игрока, который должен покинуть площадку в этот момент.

Когда замена является вынужденной вследствие травмы игрока, находящегося в игре, она может сопровождаться показом соответствующего жеста тренером (или игровым капитаном).

Удаленный или дисквалифицированный игрок должен быть немедленно заменен по правилам замены. Если это невозможно, команда объявляется неполной.

# \* Предупреждение за неправильное поведение

Соответствующие Правила: 21.1, 21.6

Показать желтую карточку  
для предупреждения



Проступки незначительного неправильного поведения не являются предметом для санкций. Обязанностью 1 го судьи является предотвращение приближения команд к уровню нарушений, за которые налагаются санкции.

Это делается в два этапа:

Этап 1: устное предупреждение через игрового капитана;

Этап 2: предъявляется ЖЕЛТАЯ КАРТОЧКА соответствующему члену (членам) команды. Это официальное предупреждение не является само по себе санкцией, но является символом того, что член команды (и команда в целом) достиг уровня наложения санкций в матче. Оно записывается в протокол, но не имеет немедленных последствий.

# \* Замечание за неправильное поведение

Соответствующие Правила: 21.3.1, 21.6, 23.3.2.2

Показать красную карточку  
для замечания



Первое грубое поведение в матче любого члена команды  
наказывается очком и подачей соперника.

# \* Удаление

Соответствующие Правила: 21.3.2, 21.6, 23.3.2.2

Показать обе карточки вместе  
для удаления



Член команды, на которого наложена санкция удаление, не должен участвовать в игре в оставшейся части партии, должен быть заменен в соответствии с правилами замены немедленно, если находится на площадке, и должен сидеть на месте для удаленных без других последствий.

Удаленный тренер теряет свое право вмешиваться в ход партии и должен сидеть на месте для удаленных.

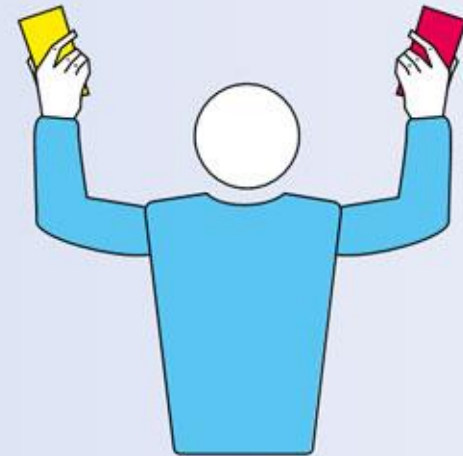
Первое оскорбительное поведение члена команды наказывается удалением без других последствий.

Второе грубое поведение одного и того же члена команды в том же матче наказывается удалением без других последствий.

# \* Дисквалификация

Соответствующие Правила: 21.3.3, 21.6, 23.3.2.2

Показать красную и желтую карточки отдельно для дисквалификации



Член команды, на которого наложена санкция дисквалификация, должен быть заменен в соответствии с правилами замены немедленно, если находится на площадке, и должен покинуть Контрольную Зону Соревнования до конца матча без других последствий.

За первый случай физического нападения, или подразумеваемой или угрожающей агрессии налагается санкция дисквалификация без других последствий.

Второе оскорбительное поведение одного и того же члена команды в том же матче наказывается дисквалификацией без других последствий.

# \*Конец партии (или матча)

Соответствующие Правила: 6.2, 6.3

Скрестить предплечья с открытыми кистями перед грудью



Партия, (за исключением решающей 5-й партии) выигрывается командой, которая первой набирает 25 очков с преимуществом минимум в два очка. В случае равного счета 24-24 игра продолжается до достижения преимущества в 2 очка (26-24; 27-25; ...).

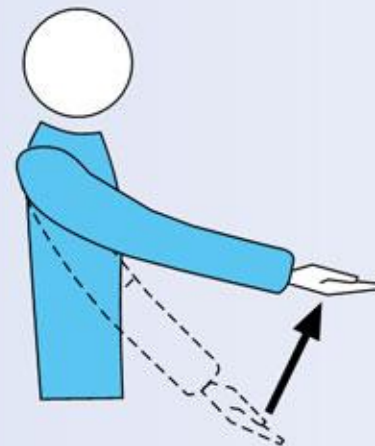
Победителем матча является команда, которая выигрывает

При равном счете 2-2, решающая партия 5-я играется до 15 очков и минимального преимущества в 2 очка.

# \* Мяч не подброшен или не выпущен при ударе на подаче

Соответствующее Правило: 12.4.1

Поднять вытянутую руку с  
обращенной вверх ладонью



Удар по мячу должен быть нанесен одной кистью или любой частью руки после того, как он подброшен или выпущен с руки (рук).

# \* Задержка при подаче

Соответствующее Правило: 12.4.4

Поднять восемь разведенных пальцев



П

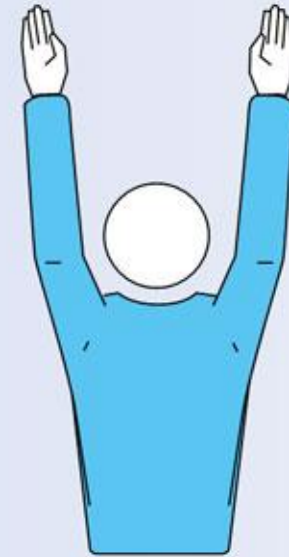
Подающий должен ударить по мячу в течение 8 секунд после свистка 1-го судьи на подачу.



# \* Ошибка при блокировании или заслон

Соответствующие Правила: 12.5, 12.6.2.3, 14.6.3, 19.3.1.3, 23.3.2.3а, г, 24.3.2.4

Поднять обе руки вертикально ладонями вперед



Игроки подающей команды не должны индивидуальным или групповым заслоном мешать своим соперникам видеть подающего и траекторию полета мяча.

Игрок или группа игроков подающей команды ставят заслон, размахивая руками, прыгая или перемещаясь вдоль сетки во время выполнения подачи, или образуют группу, чтобы скрыть подающего и траекторию полета мяча.

# \* Позиционная ошибка или ошибка при переходе

Соответствующие Правила: 7.5, 7.7, 23.3.2.3а, 24.3.2.2

Совершить круговое движение указательным пальцем



Команда совершает позиционную ошибку, если любой игрок не находится в своей правильной позиции в момент удара по мячу подающим. Включая, когда игрок находится на площадке в результате неправомерной замены.

Если подающий совершает ошибку при подаче в момент удара на подаче, ошибка подающего превалирует над позиционной ошибкой.

Если подача становится ошибочной после удара на подаче, засчитывается позиционная ошибка.

# \* Мяч в «площадке»

Соответствующее Правило: 8.3

Указать рукой и пальцами в направлении пола

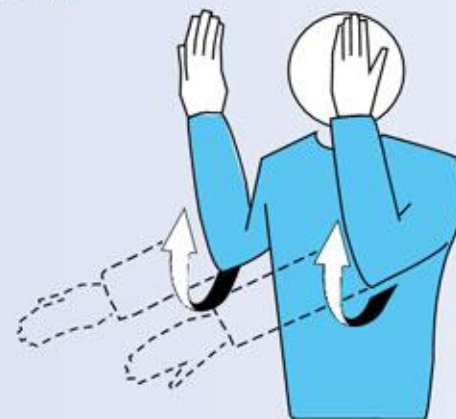


Мяч считается "в площадке", если в любой момент его контакта с полом какая-либо часть мяча касается площадки, включая ограничительные линии.

# \* Мяч «за»

Соответствующие Правила: 8.4.1, 8.4.2, 8.4.3, 8.4.4, 24.3.2.5, 24.3.2.7

Поднять вертикально предплечья с открытыми ладонями, обращенными к корпусу



Мяч считается "за" когда:

часть мяча, которая касается пола, находится полностью за ограничительными линиями  
он касается предмета за пределами площадки, потолка или не участвующего в игре человека

он касается антенн, шнуров, стоек или сетки за боковыми лентами

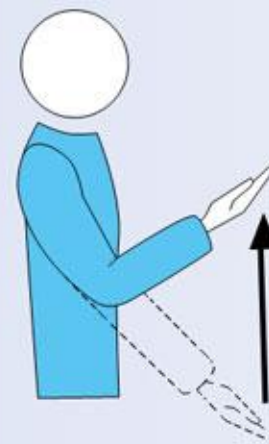
он пересекает вертикальную плоскость сетки частично или полностью за пределами площади перехода, исключая ситуацию Правила 10.1.2

он полностью пересекает нижнюю площадь под сеткой.

# \*Захват

Соответствующие Правила: 9.2.2, 9.3.3, 23.3.2.3b

Медленно поднять предплечье  
с обращенной вверх ладонью



П

Мяч не должен быть схвачен и/или брошен. Он может отскочить в любом направлении.

мяч схвачен и/или брошен; он не отскакивает при ударе.

# \* Двойное касание

Соответствующие Правила: 9.3.4, 23.3.2.3b

Поднять два разведенных пальца

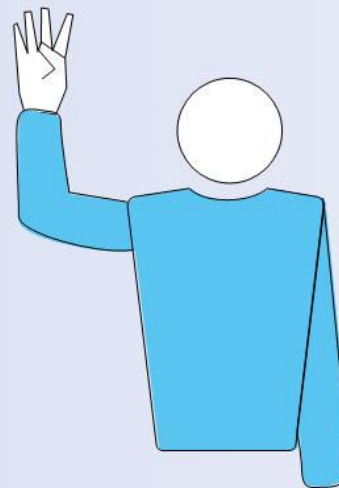


Игрок ударяет мяч дважды подряд, или мяч касается различных частей его/ее тела последовательно.

# \* Четыре удара

Соответствующие Правила: 9.3.1, 23.3.2.3b

Поднять четыре разведенных пальца

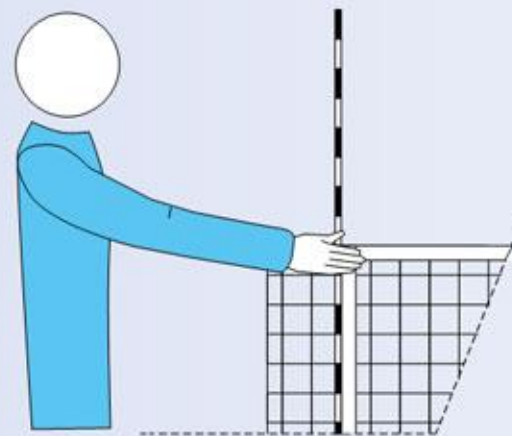


Команда касается мяча четыре раза до его возврата

# \* Касание сетки игроком – поданный мяч не перешел к сопернику через площадь перехода

Соответствующие Правила: 11.4.4, 12.6.2.1

Указать соответствующую сторону сетки соответствующей рукой



Игрок мешает игре соперника, (среди прочего):

касаясь сетки между антеннами или самой антенны во время его/ее игрового действия с мячом

используя сетку между антеннами в качестве поддержки или средства устойчивости

создавая несправедливое преимущество над соперником касанием сетки

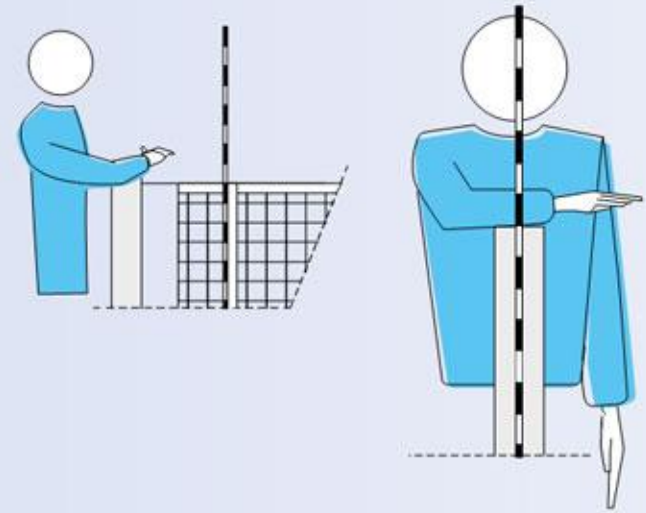
совершая действия, которые препятствуют правомерной попытке соперника сыграть мяч.



# \* Касание по другую сторону сетки

Соответствующие Правила: 11.4.1, 13.3.1, 14.3, 14.6.1, 23.3.2.3с

Расположить руку над сеткой ладонью вниз



Игрок касается мяча или соперника в пространстве соперника до или во время атакующего удара соперника.

Игрок ударяет мяч в игровом пространстве противоположной команды.

При блокировании игрок может переносить кисти и руки по другую сторону сетки, при условии что это действие не мешает игре соперника. Так, не разрешено касаться мяча на стороне соперника раньше, чем соперником выполнен атакующий удар.

# \* Ошибка при атакующем ударе

Соответствующие Правила:

- игрока задней линии, либеро или по подаче соперника:  
13.3.3, 13.3.4, 13.3.5, 23.3.2.3d,e, 24.3.2.4
- с передачи сверху пальцами, выполненной либеро в своей передней зоне:  
13.3.6

Сделать движение вниз предплечьем с открытой кистью



Игрок задней линии завершает атакующий удар из передней зоны, когда в момент удара мяч находится полностью выше верхнего края сетки.

Игрок завершает атакующий удар по поданному соперником мячу, когда мяч находится в передней зоне и полностью выше верхнего края сетки.

Либеро завершает атакующий удар, когда в момент удара мяч находится полностью выше верхнего края сетки.

- \* **Переход на площадку соперника**  
Пересечение мячом нижней площадки или Подающий касается площадки (лицевой линии) или Игрок заступает за пределы своей площадки в момент удара на подаче

Соответствующие Правила: 8.4.5, 11.2.2, 12.4.3,  
23.3.2.3a,f, 24.3.2.1

Указать на среднюю линию или  
на соответствующую линию



Игрок полностью пересекает нижнюю площадку под сеткой

# Касание мяча

Соответствующие Правила: 23.3.2.3b, 24.2.2

Провести ладонью одной руки по пальцам другой, удерживаемой вертикально



Принимать решения о ошибках в игре с мячом

# \* Предупреждение за задержку / замечание за задержку

Соответствующие Правила: 15.11.3, 16.2.2, 16.2.3, 23.3.2.2

Прикрыть запястье желтой карточкой  
(предупреждение)  
и красной карточкой  
(замечание)



Любой дальнейший неправильный запрос той же команды в матче является задержкой

Первая задержка в матче членом команды влечет наложение санкции «ПРЕДУПРЕЖДЕНИЕ ЗА ЗАДЕРЖКУ».

Вторая и последующие задержки любого вида любым членом одной и той же команды в том же матче являются ошибкой и влекут наложение санкции «ЗАМЕЧАНИЕ ЗА ЗАДЕРЖКУ»: очко и подача соперника.

**\* Жесты линейных  
судей**

# \* Мяч «в площадке»

Соответствующие Правила: 8.3, 27.2.1.1

Указать флагом вниз



Л

Мяч считается «в площадке», когда он касается поверхности игровой площадки, включая ограничительные линии.

# \* Мяч «за»

Соответствующие Правила: 8.4.1, 27.2.1.1

Поднять флаг вертикально



Л

Мяч считается «за», когда:

- часть мяча, которая касается пола, находится полностью за ограничительными линиями
- он касается предмета за пределами площадки, потолка или не участвующего в игре человека
- он касается антенн, шнуров, стоек или сетки за боковыми лентами
- он пересекает вертикальную плоскость сетки частично или полностью за пределами площадки перехода
- он полностью пересекает нижнюю площадь под сеткой



# \* Касание мяча

Соответствующее Правило: 27.2.1.2

Поднять флаг и коснуться его вершины ладонью свободной руки

Л

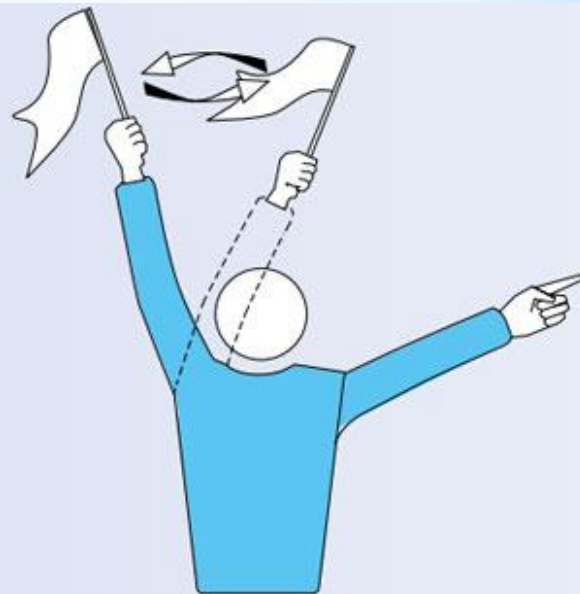


Касание мяча, ушедшего «за» от команды, принимающей мяч.

# \* Ошибки площадки перехода, касание мячом постороннего предмета, или заступ любого игрока при подаче

Соответствующие Правила: 8.4.2, 8.4.3, 8.4.4, 12.4.3, 27.2.1.3, 27.2.1.4, 27.2.1.6, 27.2.1.7

Махать флагом над головой и указывать на антенну или соответствующую линию



# \*Невозможность принятия решения

Поднять и скрестить оба предплечья перед грудью



Л