

# ХОККЕЙ!!!



# ХОККЕЙ С ШАЙБОЙ!

Хоккѣй с шайбой — спортивная — спортивная игра, подвид хоккея — спортивная игра, подвид хоккея, заключающаяся в противоборстве двух команд, которые, передавая шайбу клюшками, стремятся забросить её наибольшее количество раз в ворота соперника и не пропустить в свои. Побеждает команда, забросившая наибольшее количество шайб в ворота соперника.





## История Появление хоккея

Игра в хоккей в университете Макгилла, Монреаль Игра в хоккей в университете Макгилла, Монреаль, Канада, 1884 год

История хоккея с шайбой является одной из самых оспариваемых среди всех видов спорта. Традиционно местом рождения хоккея считается Монреаль История хоккея с шайбой является одной из самых оспариваемых среди всех видов спорта. Традиционно местом рождения хоккея считается Монреаль (хотя более свежие исследования указывают на первенство Кингстона История хоккея с шайбой является одной из самых оспариваемых среди всех видов спорта. Традиционно местом рождения хоккея считается Монреаль (хотя более свежие исследования указывают на первенство Кингстона, Онтарио История хоккея с шайбой является одной из самых оспариваемых среди всех видов спорта. Традиционно местом рождения хоккея считается Монреаль (хотя более свежие исследования указывают на первенство Кингстона, Онтарио или Уиндсора История хоккея с шайбой является одной из самых оспариваемых среди всех видов спорта. Традиционно местом рождения хоккея считается Монреаль (хотя более свежие исследования указывают на первенство Кингстона, Онтарио или Уиндсора, Новая Шотландия История хоккея с шайбой является одной из самых оспариваемых среди всех видов спорта. Традиционно местом рождения хоккея считается Монреаль (хотя более свежие исследования указывают на первенство Кингстона, Онтарио или Уиндсора, Новая Шотландия). Однако ещё на некоторых голландских картинах XVI века История хоккея с шайбой является одной из самых оспариваемых среди всех видов спорта. Традиционно местом рождения хоккея считается Монреаль (хотя более свежие исследования указывают на первенство Кингстона, Онтарио или Уиндсора, Новая Шотландия). Однако ещё на некоторых голландских картинах XVI

В 1877 году В 1877 году несколько студентов В 1877 году несколько студентов монреальского университета Макгилла В 1877 году несколько студентов монреальского университета Макгилла изобрели первые семь хоккейных правил.

В 1879 году В 1877 году несколько студентов монреальского университета Макгилла изобрели первые семь хоккейных правил. В 1879 году сделали резиновую шайбу. Через некоторое время игра стала столь популярна, что в 1883 году В 1877 году несколько студентов монреальского университета Макгилла изобрели первые семь хоккейных правил. В 1879 году сделали резиновую шайбу.

Через некоторое время игра стала столь популярна, что в 1883 году была представлена на ежегодном монреальском Зимнем карнавале. В 1885 году в Монреале была основана Любительская хоккейная ассоциация.

Правила игры в хоккей были усовершенствованы, упорядочены и напечатаны в 1886 году. Согласно им, количество полевых игроков уменьшилось с девяти до семи, на льду находились вратарь, передний и задний защитники, центральный и два нападающих, а впереди по всей ширине поля действовал **ровер** (англ. rover — бродяга) — сильнейший хоккеист, лучше всех забрасывающий шайбы.

Весь матч команда проводила в одном составе, и к концу игры спортсмены буквально ползали по льду от усталости, ведь заменять разрешалось лишь того игрока, который получил травму (и то в последнем периоде и только с согласия соперников). В том же году была проведена первая международная встреча между канадской и английской командами.

В 1890 году В 1890 году в штате Онтарио В 1890 году в штате Онтарио прошёл чемпионат для четырёх команд. Вскоре появились крытые катки с естественным льдом. Чтобы он не таял, в стенах и крышах прорезали узкие щели для доступа холодного воздуха. Первый каток с искусственным льдом построили в Монреале в 1899 году.

Игра в хоккей стала настолько популярной, что в 1893 году Игра в хоккей стала

В 1900 году на воротах появилась сетка. Благодаря этой новинке прекратились споры о том, забит гол или нет. Металлический свисток судьи, от холода прилипавший к губам, заменили колокольчиком, а вскоре и пластмассовым свистком. Тогда же ввели вбрасывание шайбы (раньше судья руками придвигал клюшки соперников к лежащей на льду шайбе и, дав свисток, отъезжал в сторону, чтобы не получить удар клюшкой).

Первая профессиональная хоккейная команда была создана в Канаде в 1904 году. В этом же году хоккеисты перешли к новой системе игры — «шесть на шесть». Был установлен стандартный размер площадки — 56 × 26 м, который с тех пор мало изменился. Спустя четыре сезона произошло полное разделение на профессионалов и любителей.

Для последних учредили Кубок Аллана. Первая профессиональная хоккейная команда была создана в Канаде в 1904 году. В этом же году хоккеисты перешли к новой системе игры — «шесть на шесть». Был установлен стандартный размер площадки — 56 × 26 м, который с тех пор мало изменился. Спустя четыре сезона произошло полное разделение на профессионалов и любителей. Для последних учредили Кубок Аллана, который разыгрывается с 1908 года. Его обладатели впоследствии представляли Канаду на чемпионатах мира.

В начале XX века канадским хоккеем заинтересовались европейцы. Конгресс в Париже в начале XX века канадским хоккеем заинтересовались европейцы. Конгресс в Париже в 1908 году в начале XX века канадским хоккеем заинтересовались европейцы. Конгресс в Париже в 1908 году основал Международную федерацию хоккея на льду

Немало новшеств принадлежит хоккеистам братьям Пэтрик — Джеймсу Немало новшеств принадлежит хоккеистам братьям Пэтрик — Джеймсу, Крэйгу Немало новшеств принадлежит хоккеистам братьям Пэтрик — Джеймсу, Крэйгу и Лестеру (последний стал известным хоккейным деятелем). По их инициативе игрокам присвоили номера, очки стали начислять не только за голы, но и за результативные передачи (система «гол плюс пас»), хоккеистам разрешили передавать шайбу вперёд, а вратарям — отрывать коньки ото льда. Игра с тех пор стала длиться три периода по 20 минут каждый.

В 1911 году В 1911 году ИИХФ официально утвердила канадские правила игры в хоккей, а в 1920 году В 1911 году ИИХФ официально утвердила канадские правила игры в хоккей, а в 1920 году состоялся первый чемпионат мира. В 1929 году В 1911 году ИИХФ официально утвердила канадские правила игры в хоккей, а в 1920 году состоялся первый чемпионат мира. В 1929 году вратарь Клинт Бенедикт В 1911 году ИИХФ официально утвердила канадские правила игры в хоккей, а в 1920 году состоялся первый чемпионат мира. В 1929 году вратарь Клинт Бенедикт из «Монреаль Мэрунз» В 1911 году ИИХФ официально утвердила канадские правила игры в хоккей, а в 1920 году состоялся первый чемпионат мира. В 1929 году вратарь Клинт Бенедикт из «Монреаль Мэрунз» впервые надел маску. В 1934 году В 1911 году ИИХФ официально утвердила канадские правила игры в хоккей, а в 1920 году состоялся первый чемпионат мира. В 1929 году вратарь Клинт Бенедикт из «Монреаль Мэрунз» впервые надел маску. В 1934 году узаконили штрафной бросок — буллит В 1911 году ИИХФ официально утвердила канадские правила игры в хоккей, а в 1920 году состоялся первый чемпионат мира. В 1929 году вратарь Клинт Бенедикт из «Монреаль Мэрунз» впервые надел маску. В 1934 году узаконили штрафной бросок — буллит. В 1945 году В 1911 году ИИХФ официально утвердила канадские правила игры в хоккей, а в 1920 году состоялся первый чемпионат мира. В 1929 году вратарь Клинт Бенедикт из «Монреаль Мэрунз» впервые надел маску. В 1934 году

# ХОККЕЙ В СССР И РОССИИ

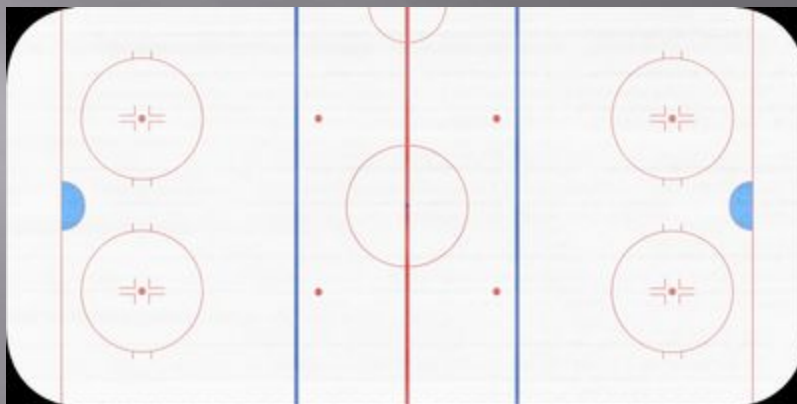
## Хоккей с шайбой в России

Днем рождения хоккея в России и в СССР в целом считается 22 декабря 1946 года, когда в Москве, Ленинграде, Риге, Каунасе и Архангельске были сыграны первые матчи первого чемпионата СССР по хоккею с шайбой.

В 1954 году советские хоккеисты дебютировали на чемпионатах мира и сразу же заняли ведущее положение в мировом хоккее. Уже первая встреча с канадцами закончилась победой советских спортсменов — 7:2. Эта победа принесла сборной СССР первый титул чемпиона мира.

В 90-е годы отсутствие стабильности побудило многих ведущих игроков искать счастья в богатых зарубежных клубах. Отечественный хоккей лишился своих звёзд, и единственным утешением может служить то обстоятельство, что

# ХОККЕЙНАЯ ПЛОЩАДКА



Хоккейная площадка европейского образца.



Хоккейная площадка образца НХЛ.



# РАЗМЕРЫ

В правилах ИИХФ В правилах ИИХФ и НХЛ размеры хоккейной площадки различаются.

По правилам ИИХФ, площадка должна быть желательно размера 58х30 метров; в официальных соревнованиях под эгидой ИИХФ допускается отклонение от этого размера до 61 м в длину и до 27 м в ширину; для прочих соревнований минимальный размер площадки установлен в 40х20 метров.

Правила НХЛ предписывают размер площадки в 200х85 футов, то есть 60,96 х 25,90 метров. В НХЛ считается, что меньшие размеры способствуют силовой борьбе, броскам по воротам, игре у бортов, где происходит много жарких единоборств, стычек и драк.

Углы площадки должны быть скруглены дугой окружности радиусом от 7 м до 8,5 м по правилам ИИХФ и 28 футов (8,53 м) в НХЛ.

# БОРТА

Площадка должна быть окружена пластиковыми или деревянными бортами высотой не менее чем 1 м и не более чем 1,22 м над уровнем поверхности льда. На лицевых бортах площадки должно быть установлено защитное стекло и поверхность стекла — защитная сетка, предотвращающая вылет шайбы за пределы площадки и, как следствие, попадание в зрителей. В средней части бокового бортика расположены две открывающиеся внутрь дверцы, предназначенные для выхода игроков на площадку. Ещё две дверцы расположены напротив: на скамейке для оштрафованных игроков.



# РАЗМЕТКА

В 3—4 м от бортов проведены лицевые линии <sup>[1]</sup>. В 17,23 м от линии ворот — синие линии зон, благодаря которым площадка разделяется на 3 зоны: центральную зону и две зоны соперников. В центре поля — красная линия, разделяющая площадку пополам, и точка вбрасывания, находящаяся посередине красной линии. По обе стороны от ворот на расстоянии 6 м нарисованы точки вбрасывания с зоной вбрасывания радиусом 4,5 м.

# СКАМЕЙКА ШТРАФНИКОВ

Каждая хоккейная площадка оборудована двумя скамейками для оштрафованных игроков. Каждая скамейка должна быть рассчитана минимум на 5 игроков. Минимальная длина скамейки — 4 метра, ширина — 1,5 метра.

# ВОРОТА



Конструкция ворот:

Ширина — 1,83 м (6 футов)

Высота — 1,22 м (4 фута)

Наружный диаметр стоек — 5 см

Хоккейные ворота укрепляются на штырях, для которых во льду просверливаются отверстия. Данная технология обеспечивает довольно крепкую фиксацию ворот на поверхности площадки, но в тоже время ворота могут сдвигаться, чтобы игрок, столкнувшийся с ними, не получил травму. От центра линии ворот радиусом 1,8 м обычно прочерчивается площадь ворот:

в России длина лицевой линии площади ворот — 3,6 м

в [НХЛ](#) — 2,44 м

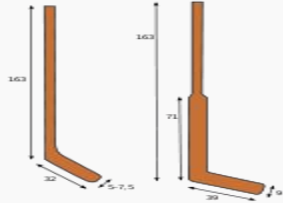

# ЭКИПИРОВКА

Большое внимание уделяется хоккейной экипировке.

Спортсмены заботятся о том, чтобы максимально обезопасить себя от болезненных ударов шайбы и клюшки, от ударов при столкновении с другим игроком, от падения на борт и т. д. Раньше обмундирование хоккеиста было тяжелым, и хоккеисты выглядели в нём неуклюжими, испытывали дискомфорт.

# ЭКИПИРОВКА ПОЛЕВОГО ИГРОКА

Экипировка полевого игрока состоит из:

Наименование	Описание	Изображение
<u>Клюшка</u>	<u>Спортивный снаряд</u> при помощи которого в хоккее перемещают по площадке <u>шайбу</u>	
<u>Коньки</u>	Ботинки с прикрепленными к ним металлическими лезвиями. Используются для передвижения по льду. Ботинки изготавливаются из <u>КОЖИ</u> или <u>пластика</u> лезвие — <u>металлическое</u> . Хоккейные коньки разделяются на коньки со съёмным лезвием, и литым лезвием, а так же по степени защиты и манёвренности конька — для защитников, нападающих или вратарей.	

# ЗАЩИТНАЯ ЭКИПИРОВКА

## Раковина

Представляет собой пластиковую раковину специальной формы. Предназначена для защиты паховой области от попадания шайбы и других различных травм.

## Шлем Шлем и визор

Шлем — часть экипировки полевого игрока, надеваемого на голову для защиты от повреждений.

## Щитки (наколенники и налокотники)

Щитки (наколенники) предназначены для защиты коленного сустава и голени хоккеиста. Основной задачей налокотников является защита локтевого сустава игрока.

## Нагрудник

Нагрудник (панцирь, наплечник) обеспечивает защиту грудной клетки и всей спины игрока, особенно позвоночника. Кроме переднего и заднего протектора, в конструкцию панциря входят специальные накладки-чашечки для плеч, а некоторые модели дополнительно снабжены усиленными боковыми вставками и регулируемыми (съёмными) протекторами живота и поясницы.



## Перчатки (краги)

Особые перчатки Особые перчатки, защищающие кисти Особые перчатки, защищающие кисти рук Особые перчатки, защищающие кисти рук, кистевые суставы и нижнюю часть предплечий Особые перчатки, защищающие кисти рук, кистевые суставы и нижнюю часть предплечий игрока при ударах клюшкой Особые перчатки, защищающие кисти рук, кистевые суставы и нижнюю часть предплечий игрока при ударах клюшкой по рукам, попаданиях шайбы, и в других подобных случаях. Особенности конструкции хоккейных краг таковы, что они обеспечивают максимальную степень подвижности суставов верхних конечностей для обеспечения эффективной работы клюшкой.

## Капа

Приспособление из гибкой пластмассы, надеваемое во время спортивных тренировок и соревнований, а также развлекательных спортивных занятий для предотвращения травмы зубов.

## Трусы (шорты)

Хоккейные шорты предназначены для предотвращения травмирования хоккеиста при падениях, столкновениях, попаданиях шайбы и других случаях. Сшиты из специальной высокопрочной искусственной ткани, с жёсткими вставками на бёдрах, копчике, поясице и позвоночнике.

## Защита горла (ошейник)

Полужесткая деталь из пластика Полужесткая деталь из пластика или кевлара, защищающая горло, шею (спереди и сзади) и ключицы игрока.

## **Верхняя форма**

### Свитер Свитер (англ. Hockey jersey)

Обязательная часть спортивной экипировки игрока в хоккее с шайбой, одевается поверх защиты (нагрудник, налокотники)

# ЭКИПИРОВКА ВРАТАРЯ

Вратарская клюшка

Вратарские коньки

Отличия от коньков полевого игрока.

— более длинное широкое лезвие

— пластиковая ударопрочная внешняя конструкция

— укороченный задник

— специальные отверстия в стакане конька для крепления

щитков

Шлем и маска

Защита горла

## Нагрудник

Усиленный нагрудник, у которого совмещены налокотники и сам нагрудник. Локтевая область и область груди усилены дополнительными накладками.

## Бандаж

Представляет собой пластиковую раковину специальной формы. Предназначена для защиты паховой области от попадания шайбы и других различных травм.

## Трусы (шорты)

Хоккейные шорты предназначены для предотвращения травмирования хоккеиста при падениях, столкновениях, попаданиях шайбы и других случаях. Сшиты из специальной высокопрочной искусственной ткани, с жёсткими вставками на бёдрах, копчике, пояснице и позвоночнике. В шортах вратаря применяются более прочные вставки.

## Блин

Широкая вратарская перчатка с местами для пальцев с внутренней стороны. Предназначена для защиты тыльной стороны кисти руки, в которой вратарь держит клюшку, и одновременно является эффективным инструментом отражения бросков.

## Ловушка

Перчатка, похожая на бейсбольную ловушку, но сконструированная специально для ловли шайбы, с учетом хоккейной специфики.

## Щитки

Предназначены для отражения бросков. Изготавливаются из полностью искусственных материалов.

Верхняя форма и шлемы игроков одной команды должны быть одинакового цвета (вратарю разрешается иметь шлем, отличный по цвету от шлемов других игроков). На свитерах игроков должны быть нанесены номера и фамилии.

# ШАЙБА

Стандартная хоккейная шайба

Шайба Шайба должна быть изготовлена из вулканизированной резины или другого одобренного ИИХФ материала и быть в основном черного цвета.



Размеры шайбы:

Диаметр: 7,62 см

Толщина: 2,54 см

Вес: 170 г.

# ПРОДОЛЖИТЕЛЬНОСТЬ ИГРЫ

Матч по хоккею с шайбой состоит из трех периодов по 20 минут чистого времени. Матч по хоккею с шайбой состоит из трех периодов по 20 минут чистого времени. Перерывы между периодами длятся 15 минут. В случае ничейного результата по окончании трех периодов возможно назначение дополнительного времени. Матч по хоккею с шайбой состоит из трех периодов по 20 минут чистого времени. Перерывы между периодами длятся 15 минут. В случае ничейного результата по окончании трех периодов возможно назначение дополнительного времени (овертайма). Матч по хоккею с шайбой состоит из трех периодов по 20 минут чистого времени. Перерывы между периодами длятся 15 минут. В случае ничейного результата по окончании трех периодов возможно

# СОСТАВЫ КОМАНД

## Хоккей. Вратарь.

На матч обычно приходят 20—25 игроков от одной команды. Минимальное и максимальное количество игроков определяется регламентом турнира.

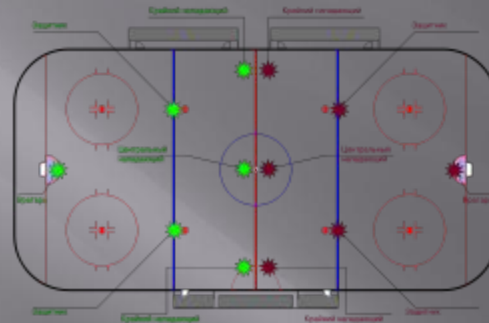
Одновременно на поле со стороны одной команды должны находиться шесть игроков: пять полевых и один вратарь. Допускается замена вратаря на шестого полевого игрока.

Смены игроков возможны как в паузах во время остановки времени игры, так и непосредственно в ходе игры.

Во время проведения овертаймов на площадке присутствует по пять игроков (вратарь и четыре полевых).



# ПОЗИЦИИ ИГРОКОВ НА ХОККЕЙНОЙ ПЛОЩАДКЕ



Нападающие:

Левый Левый | Центральный Левый | Центральный |  
Правый

Защитники:

Левый защитник Левый защитник | Правый  
защитники

Вратарь:



# СУДЬИ

Хоккей. Главный судья.

Хоккейный матч обслуживает судейская бригада, состоящая из трёх или четырёх судей. Хоккейный матч обслуживает судейская бригада, состоящая из трёх или четырёх судей. Один или два судьи (в зависимости от регламента турнира) называются главными судьями, два других — помощниками главного судьи, или лайнсменами. В обязанности главного судьи входит отслеживание нарушений правил.

Хоккейный матч обслуживает судейская бригада, состоящая из трёх или четырёх судей. Один или два судьи (в зависимости от регламента турнира) называются главными судьями, два других — помощниками главного судьи, или лайнсменами. В обязанности главного судьи входит отслеживание нарушений правил, фиксация взятия ворот (голов).



# ШТРАФЫ

В хоккее с шайбой игрокам разрешается применять так называемую силовую борьбу. В хоккее с шайбой игрокам разрешается применять так называемую силовую борьбу (в женском хоккее с шайбой силовая борьба запрещена). Силовая борьба предусматривает *контактную игру, игру «корпус в корпус»*. Однако не всякая контактная игра разрешается.

Запрещаются подножки. Однако не всякая контактная игра разрешается. Запрещаются подножки, задержки соперника руками. Однако не всякая контактная игра разрешается. Запрещаются подножки, задержки соперника руками, задержки клюшкой, игра высоко поднятой клюшкой, удары руками, локтями и тому подобное.

Нарушивший правила игрок удаляется. Нарушивший правила игрок удаляется с площадки на определённое время. Удаление бывает дисциплинарным (на 10 минут или до конца матча), когда вместо удалённого выходит другой игрок, либо обычным (на 2 минуты, 2+2 минуты или — реже, в случае нанесения травмы — на 5 минут), когда число игроков на площадке уменьшается. Время удаления считается по чистому времени

игры. Нарушивший правила игрок удаляется с площадки на определённое время. Удаление бывает дисциплинарным (на 10 минут или до конца матча), когда вместо удалённого выходит другой игрок, либо обычным (на 2 минуты, 2+2 минуты или — реже, в случае нанесения травмы — на 5 минут), когда число игроков на площадке уменьшается. Время удаления считается по чистому времени игры. Удалённый игрок проводит время удаления на скамейке штрафников. За некоторые нарушения (например, нарушение численного состава) наказывается команда в целом, штраф отбывает любой из игроков. Если у команды остаётся менее трёх полевых игроков (+ вратарь), то удалённый отбывает наказание, но заменяется другим игроком.

Если команда противника забила гол, то один удалённый игрок (у которого осталось меньше времени) досрочно возвращается на площадку. Это правило не применяется, если игрок был наказан пятиминутным или матч-штрафом.

Если удаляется вратарь, то вместо него наказание должен отбыть другой полевой игрок.

В случае, если нарушение правил произошло против игрока вышедшего один на один. В случае, если нарушение правил произошло против игрока вышедшего один на один с

# ВИДЫ ШТРАФОВ

**Малый (2')** — игрок удаляется на 2 минуты без права замены. Дается за незначительные нарушения: подножка, зацеп, игра высоко поднятой клюшкой, задержка соперника руками или клюшкой, задержка игры, неспортивное поведение, грубость и т. п. В случае, если штраф получил вратарь, штраф отбывает любой игрок, находящийся на площадке по выбору тренера провинившейся команды. Если игрок вместе с малым штрафом получает дисциплинарный, дисциплинарный до конца игры или матч-штраф, то малый штраф отбывает другой игрок (как и в случае штрафа вратаря). Может быть досрочно снят забитым голом. В статистику штрафного времени записывается 2 минуты.

**Командный (2')** — штраф получает команда. Обычно за нарушение численного состава, когда в результате неправильно проведенной смены пятёрок на льду оказывается лишний полевой игрок. Отбывает штраф любой игрок по выбору тренера. Может быть досрочно снят забитым голом. В статистику штрафного времени записывается 2 минуты.

**Большой (5')** — игрок удаляется на 5 минут без права замены. Дополнительно может быть наложен дисциплинарный штраф. Отбывает штраф любой игрок по выбору капитана. Не может быть досрочно снят. В статистику штрафного времени записывается 5 минут.

**Дисциплинарный (10')** — игрок удаляется на 10 минут с правом замены. По истечении штрафного времени оштрафованный игрок может выйти со скамейки штрафников при первой же остановке игры. Повторное нарушение одним игроком наказывается дисциплинарным штрафом до конца игры. В статистику штрафного времени записывается 10 минут.

**Дисциплинарный до конца игры (GM)** — игрок или официальное лицо команды удаляется до конца игры с правом замены и отправляется в подтрибунное помещение. После игры судья должен подать рапорт, и организатор соревнований может назначить дополнительное наказание. В статистику штрафного времени записывается 20 минут.

**Матч-штраф (MP)** — игрок удаляется до конца игры с правом замены через 5 минут, дисквалифицируется на следующий матч и отправляется в подтрибунное помещение. Любой игрок, находящийся на площадке, по выбору капитана отбывает штраф 5 минут. После игры судья должен подать рапорт, и организатор соревнований может назначить дополнительное наказание.

Штраф в 5 минут не может быть досрочно снят. В статистику штрафного времени записывается 25 минут.

**Штрафной бросок (PS) — назначается штрафной бросок (буллит)** в ворота провинившейся команды. Все игроки должны покинуть площадку за исключением вратаря провинившейся команды и полевого игрока соперника. Шайба ставится в центр поля перед полевым игроком, главный арбитр (судья) даёт свисток, после которого игрок начинает сближение с вратарём и наносит один бросок по воротам без возможности добивания. В случае, если провинившаяся команда на момент назначения штрафного броска играла в меньшинстве и штрафной бросок был реализован, то правило снятия штрафа не применяется.

# ВИДЫ НАРУШЕНИЙ

## Нарушения против игроков

### Толчок на борт

Игрок проводит силовой приём, в результате которого соперник с силой ударяется о борт

*Наказание:* малый штраф или большой штраф + дисциплинарный до конца игры или матч-штраф

Игрок травмирует игрока в результате толчка на борт

*Наказание:* большой штраф + дисциплинарный до конца игры или матч-штраф

### Удар концом клюшки

Игрок пытается ударить соперника концом клюшки

*Наказание:* двойной малый штраф + дисциплинарный штраф

Игрок совершает удар соперника концом клюшки

*Наказание:* большой штраф + дисциплинарный до конца игры или матч-штраф

Игрок травмирует соперника в результате удара концом клюшки

*Наказание:* матч-штраф

### Неправильная атака

Игрок налетает, наскокивет или неправильно атакует соперника

*Наказание:* малый штраф или большой штраф + дисциплинарный до конца игры или матч-штраф

Игрок травмирует игрока в результате неправильной атаки

*Наказание:* большой штраф + дисциплинарный до конца игры или матч-штраф

## **Атака соперника сзади**

Игрок налетает, прыгает, физически воздействует или бьёт соперника сзади

*Наказание:* малый штраф или большой штраф + дисциплинарный до конца игры или матч-штраф

Игрок травмирует игрока в результате атаки сзади

*Наказание:* матч-штраф

## **Отсечение**

Игрок проводит силовой приём в манере отсечения или на уровне или ниже уровня колен соперника

*Наказание:* малый штраф или большой штраф + дисциплинарный до конца игры или матч-штраф

Игрок травмирует игрока в результате отсечения

*Наказание:* большой штраф + дисциплинарный до конца игры или матч-штраф

## **Толчок клюшкой**

Игрок толкает клюшкой соперника

*Наказание:* малый штраф или большой штраф + дисциплинарный до конца игры или матч-штраф

Игрок травмирует игрока в результате толчка клюшкой

*Наказание:* большой штраф + дисциплинарный до конца игры или матч-штраф

## **Удар локтем**

Игрок использует локоть для удара соперника

*Наказание:* малый штраф или большой штраф + дисциплинарный до конца игры или матч-штраф

Игрок травмирует игрока в результате удара локтем

*Наказание:* большой штраф + дисциплинарный до конца игры или матч-штраф

## **Исключительная грубость**

Игрок совершает действие, не разрешенное правилами, которое приводит или может привести к травме соперника, представителя команды или судьи

*Наказание:* матч-штраф

## **Драки или грубость**

Игрок умышленно скидывает свою перчатку (или перчатки) при драке или стычке

*Наказание:* дисциплинарный штраф

Игрок начинает драку

*Наказание:* матч-штраф

Игрок, получивший удар, наносит или пытается нанести ответный удар

*Наказание:* малый штраф

Игрок первым вступает в уже идущий конфликт

*Наказание:* дисциплинарный до конца игры штраф

Игрок, который на приказание главного судьи прекратить действия, связанные с его участием, продолжает участвовать в стычке, пытается продолжить её или пытается препятствовать линейному судье в выполнении его обязанностей

*Наказание:* двойной малый штраф или большой штраф + дисциплинарный до конца игры или матч-штраф

Игрок или официальное лицо, которое участвует в конфликте с игроком или официальным лицом вне игровой поверхности

*Наказание:* дисциплинарный штраф или дисциплинарный до конца игры штраф или матч-штраф

Игрок виновен в излишней грубости

*Наказание:* малый штраф или двойной малый штраф или большой штраф + дисциплинарный до конца игры

Игрок хватает или держит лицевую маску или шлем или дергает за волосы соперника

*Наказание:* малый штраф или большой штраф + дисциплинарный до конца игры

## **Удар головой**

Игрок пытается ударить или умышленно бьёт головой соперника

*Наказание:* матч-штраф

## **Высоко поднятая клюшка**

Игрок опасно играет высоко поднятой клюшкой по отношению к сопернику

*Наказание:* малый штраф или большой штраф + дисциплинарный до конца игры или матч-штраф

Игрок умышленно наносит травму высоко поднятой клюшкой

*Наказание:* большой штраф + дисциплинарный до конца игры или матч-штраф

Игрок случайно наносит травму высоко поднятой клюшкой

*Наказание:* двойной малый штраф

## **Задержка соперника руками**

Игрок задерживает соперника своими руками или клюшкой

*Наказание:* малый штраф

## **Задержка руками клюшки соперника**

Игрок задерживает руками или каким-либо другим образом клюшку соперника

*Наказание:* малый штраф

## **Задержка клюшкой**

Игрок препятствует или пытается препятствовать продвижению соперника, задерживая его своей клюшкой

*Наказание:* малый штраф или большой штраф + дисциплинарный до конца игры или матч-штраф

Игрок травмирует соперника в результате задержки клюшкой

*Наказание:* большой штраф + дисциплинарный до конца игры или матч-штраф

Игрок совершает задержку клюшкой на сопернике, который вышел «один на один» с вратарём

*Наказание:* штрафной бросок

Игрок совершает задержку клюшкой на сопернике, который вышел «один на один» с пустыми воротами

*Наказание:* гол



## **Атака игрока, не владеющего шайбой (блокировка)**

Игрок атакует или препятствует продвижению соперника, не владеющего шайбой

*Наказание:* малый штраф

Игрок со скамейки игроков или скамейки оштрафованных игроков с помощью клюшки или своего тела препятствует продвижению шайбы соперником, который находится на льду и принимает участие в игре

*Наказание:* малый штраф

Игрок с помощью клюшки или своего тела препятствует или пытается препятствовать движению вратаря, когда он находится в площади своих ворот

*Наказание:* малый штраф

Игрок или официальное лицо, незаконно находящееся на льду в то время, когда вратарь его команды убран с льда, с помощью клюшки или своего тела препятствует продвижению шайбы соперником

*Наказание:* гол

## **Удар ногой**

Игрок, который бьёт или пытается ударить другого игрока ногой

*Наказание:* матч-штраф

## **Нарушение правил с использованием колена**

Игрок использует колено для атаки соперника

*Наказание:* малый штраф или большой штраф + дисциплинарный до конца игры или матч-штраф

Игрок травмирует игрока в результате действий с использованием колена

*Наказание:* большой штраф + дисциплинарный до конца игры или матч-штраф

## **Удар клюшкой**

Игрок препятствует или пытается препятствовать продвижению соперника, ударяя его своей клюшкой

*Наказание:* малый штраф или большой штраф + дисциплинарный до конца игры

Игрок травмирует соперника ударом клюшки

*Наказание:* большой штраф + дисциплинарный до конца игры или матч-штраф

Игрок замахивается клюшкой на другого игрока в процессе конфликта

*Наказание:* большой штраф + дисциплинарный до конца игры или матч-штраф



## **Колющий удар**

Игрок пытается совершить колющий удар в отношении соперника

*Наказание:* двойной малый штраф + дисциплинарный штраф

Игрок совершает колющий удар в отношении соперника

*Наказание:* большой штраф + дисциплинарный до конца игры или матч-штраф

Игрок травмирует соперника в результате колющего удара

*Наказание:* матч-штраф

## **Подножка**

Игрок подставляет клюшку, ногу, руку, плечо или локоть чтобы заставить соперника споткнуться или упасть

*Наказание:* малый штраф или большой штраф + дисциплинарный до конца игры или матч-штраф

Игрок травмирует соперника в результате подножки

*Наказание:* большой штраф + дисциплинарный до конца игры или матч-штраф

Игрок совершает подножку в отношении соперника, который вышел «один на один» с вратарём

*Наказание:* штрафной бросок

Игрок совершает подножку в отношении соперника, который вышел «один на один» с пустыми воротами

*Наказание:* гол

## **Атака в область головы и шеи**

Игрок совершает удар в область головы и шеи соперника или визор или с силой направляет голову соперника в защитное стекло

*Наказание:* малый штраф + дисциплинарный штраф или большой штраф + дисциплинарный до конца игры или матч-штраф

Игрок травмирует соперника в результате атаки в область головы и шеи

*Наказание:* матч-штраф

## Силовые приёмы в женском хоккее

В женском хоккее игрок совершает прямой силовой приём

*Наказание:* малый штраф или большой штраф + дисциплинарный до конца игры

### ] Другие нарушения правил

#### Неспортивное поведение со стороны игроков

Игрок вне льда использует оскорбительные выражения или жесты *или* вмешивается в работу судей *или* оштрафованный игрок не идёт на скамейку штрафников или раздевалку

*Наказание:* малый штраф, малый дисциплинарный штраф или матч-штраф

Игрок оспаривает решение судьи *или* умышленно отбрасывает шайбу от судьи, когда тот пытается её поднять *или* заезжает в площадь судьи, когда главный судья разговаривает с другим судьёй

*Наказание:* дисциплинарный штраф

Игрок на льду использует оскорбительные выражения или жесты *или* бьёт по борту клюшкой или другим предметом *или* отказывается идти на скамейку для оштрафованных после драки или подбирает своё снаряжение *или* продолжает действия, направленные на ответные действия соперника *или* умышленно бросает любое снаряжение за пределы арены

*Наказание:* дисциплинарный штраф

Игрок выражается или делает ремарки относительно расовой или этнической принадлежности

*Наказание:* дисциплинарный до конца игры штраф

Игрок умышленно физически воздействует на судью (толчок, подножка, силовой приём) *или* плюёт в кого-либо *или* его поведение мешает проведению игры

*Наказание:* матч-штраф

Игрок вне льда бросает клюшку или другой предмет и этого игрока удалось определить

*Наказание:* малый штраф + дисциплинарный до конца игры штраф

Игрок вне льда бросает клюшку или другой предмет на лёд

*Наказание:* малый скамеечный штраф

## Неспортивное поведение со стороны представителей команды

Представитель команды использует оскорбительные выражения или жесты *или* вмешивается в действия судьи *или* бьёт по борту клюшкой или другим предметом

*Наказание:* малый скамеечный штраф

Представитель команды продолжает неспортивное поведение

*Наказание:* дисциплинарный до конца игры штраф

Представитель команды выражается относительно расовой дискриминации или этнической принадлежности

*Наказание:* дисциплинарный до конца игры штраф

Представитель команды хватается руками или бьёт судью *или* мешает проведению игры *или* плюётся в судью *или* делает оскорбительный жест в отношении судьи

*Наказание:* матч-штраф

Представитель команды бросает клюшку или другой предмет на лёд и этого представителя команды удалось определить

*Наказание:* малый скамеечный штраф + дисциплинарный до конца игры штраф

Представитель команды бросает клюшку или другой предмет на лёд и этого представителя команды не удалось определить

*Наказание:* малый скамеечный штраф

## Задержка игры

Игрок, находящийся вне зоны защиты, передает или вводит шайбу в свою зону защиты с целью задержки игры (исключение: команда находится в меньшинстве) и при этом его команде в текущем периоде уже было вынесено предупреждение за это нарушение

*Наказание:* малый штраф

Игрок или вратарь, которого не атакует соперник, удерживает, прижимает или продвигает шайбу по борту с целью остановки игры

*Наказание:* малый штраф

Игрок или вратарь умышленно сдвигает ворота

*Наказание:* малый штраф

Игрок или вратарь умышленно сдвигает ворота в своей зоне защиты в последние 2 минуты третьего периода или в течение овертайма

*Наказание:* штрафной бросок

Игрок или вратарь умышленно сдвигает ворота в момент, когда соперник вышел «один на один» с вратарём

*Наказание:* штрафной бросок

Игрок или вратарь умышленно сдвигает ворота в момент, когда соперник вышел «один на один» с пустыми воротами

*Наказание:* гол

Игрок умышленно выбрасывает шайбу за пределы игровой площадки

*Наказание:* малый штраф

Игрок или вратарь задерживает игру чтобы привести в порядок свое снаряжение

*Наказание:* малый штраф

Травмированный игрок отказывается покидать лед

*Наказание:* малый штраф

Команда после забитого гола имеет на льду больше игроков, чем это необходимо для продолжения игры

*Наказание:* малый командный штраф

Игрок не торопится встать на место для проведения вбрасывания

*Наказание:* малый командный штраф

Игрок в течение одного вбрасывания повторно въезжает в круг вбрасывания

*Наказание:* малый командный штраф

Команда после перерыва не выставляет на лед достаточно игроков для продолжения игры

*Наказание:* малый командный штраф

## **Нарушение численного состава**

Количество игроков, одновременно находящихся на площадке, превышает количество, предусмотренное текущей ситуацией (более 5 полевых игроков при игре в полных составах или более номинального числа игроков, предусмотренных текущими наложенными на команду штрафами)

*Наказание:* малым скамеечным штрафом наказывается любой из присутствовавших на момент нарушения полевых игроков на площадке, по выбору штрафуемой команды.

## **Нарушение правил экипировки**

Игрок или вратарь, потерявший часть экипировки (кроме клюшки) или нарушивший умышленно или неумышленно состояние своей экипировки (сломанная клюшка, разбитый шлем или другое защитное обмундирование), продолжает принимать активное участие в игре (в НХЛ запрещено только продолжение игры с частями сломанной клюшки в руках, в остальных случаях правило не применяется) ::

*Наказание:* малый штраф

**Нарушения правил не караются скамеечным или дисциплинарным штрафом**

## **Игра высоко поднятой клюшкой**

Игрок пытается ударить или бьет по шайбе, при этом поднимая нижнюю часть клюшки выше своего плеча или выше уровня перекладины ворот, без риска нанести сопернику удар клюшкой ::

*Результат:* остановка игры, вбрасывание в нейтральной зоне, если правила нарушены атакующей командой или в зоне защиты, если защищающейся.

## **Пас рукой**

Игрок, находясь за пределами своей зоны защиты, передает шайбу партнеру бросив или ударив по ней рукой ::

*Результат:* остановка игры, вбрасывание в нейтральной зоне, если правила нарушены атакующей командой или в зоне защиты, если защищающейся.

## **Задержка шайбы**

Игрок, поймав шайбу, удерживает ее в руке, или в любой другой части экипировки (свитере, шлеме) более 1 секунды ::

*Результат:* остановка игры, вбрасывание в нейтральной зоне, если правила нарушены атакующей командой или в зоне защиты, если защищающейся.

# СТАТИСТИКА

Гол

Пас

Плюс/минус

Процент отражённых бросков

Хет-трик

# ТРЕНЕРСКИЙ СОСТАВ

Главный тренер

Старший тренер

Помощник тренера



# ИГРА

Вне игры (офсайд)

Пас через две линии

Бросок

Щелчок

Сэйв (спасение)

Большинство

Меньшинство

Буллит (штрафной бросок)

Овертайм (дополнительное время)

Проброс

Вбрасывание

Силовой приём

Ван-таймер

**КОНЕЦ!**