

Хоккей с шайбой.



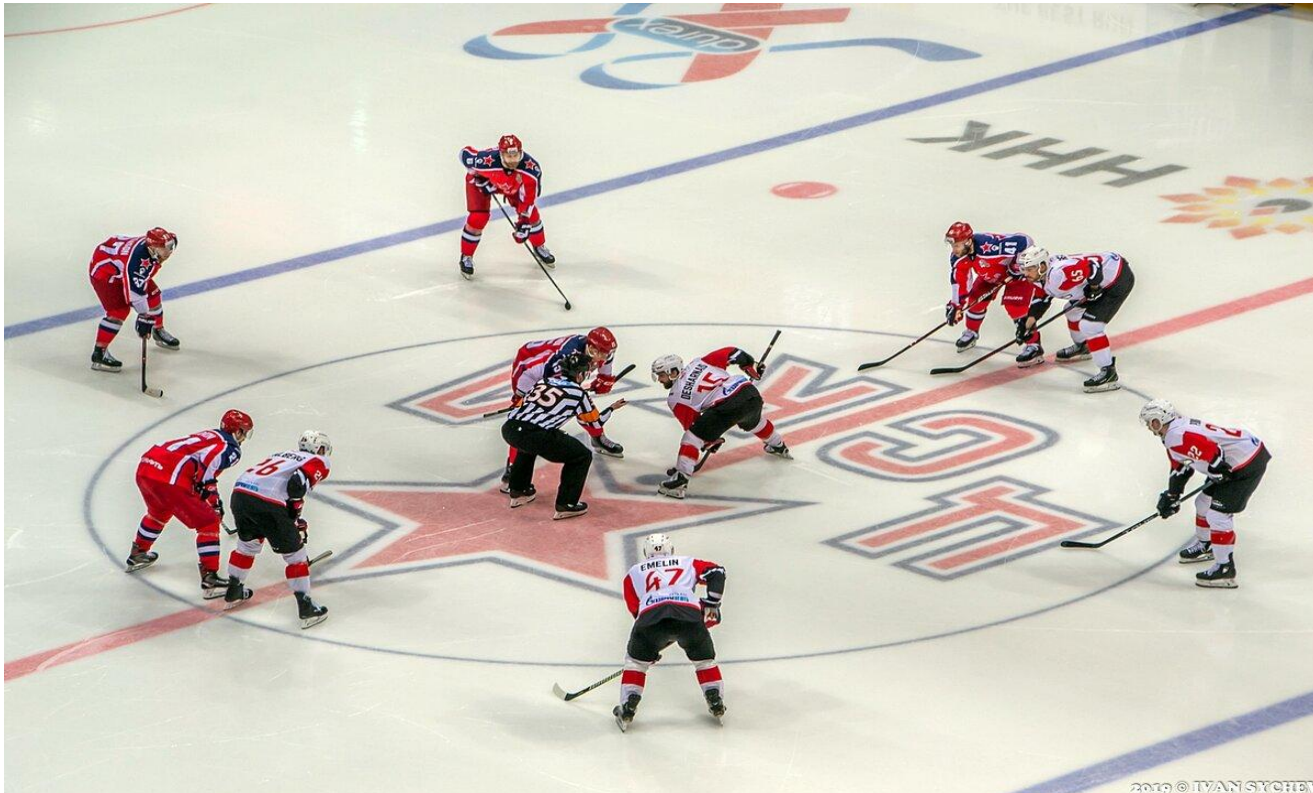


Хоккей с шайбой.

1. Общие сведения
2. Экипировка
3. Хоккейная площадка
4. Состав команд и судьи
5. Список использованных материалов

Общие сведения:

Хоккэй с шайбой (от англ. Ice hockey, фр. Hockey sur glace) — командная спортивная игра на льду, заключающаяся в противоборстве двух команд на коньках, которые, передавая шайбу клюшками, стремятся забросить её наибольшее количество раз в ворота соперника и не пропустить в свои. Побеждает команда, забросившая наибольшее количество шайб в ворота противника.



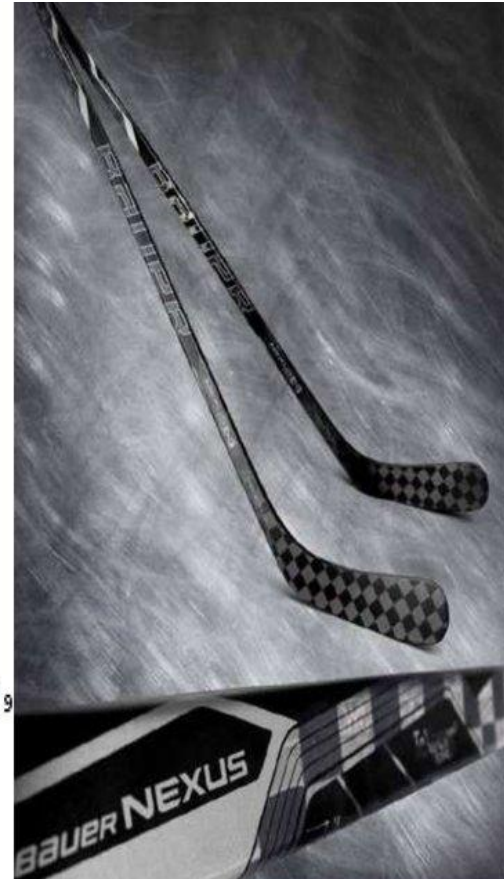
Экипировка:

- Большое внимание уделяется хоккейной экипировке. Спортсмены заботятся о том, чтобы максимально обезопасить себя от болезненных ударов шайбы и клюшки, от ударов при столкновении с другим игроком, от падения на борт и т. д. Раньше обмундирование хоккеиста было тяжелым, и хоккеисты выглядели в нём неуклюжими, испытывали дискомфорт.
- Верхняя форма и шлемы игроков одной команды должна быть одинакового цвета (вратарю разрешается иметь шлем, отличный по цвету от шлемов других игроков). На свитерах игроков должны быть нанесены номера и фамилии.

Клюшка

- Клюшка для хоккея с шайбой – спортивный снаряд, используемый в хоккее с шайбой для бросков, пасов и ведения шайбы. Клюшка имеет длину приблизительно 150-200 см и представляет собой длинный тонкий черенок с плоским расширением в одном конце, названном крюком. Крюк – часть клюшки, используемая для контакта с шайбой, как правило, 25-40 см длиной. Размеры клюшки могут значительно различаться, поскольку они должны удовлетворять всем предпочтениям игрока, соответствовать его росту и весу. Крюк располагается под углом примерно в 135° от оси черенка, придавая клюшке L-образную форму. Черенок клюшки довольно тверд, но гибок, для лучшего выполнения бросков.
- Крюк может иметь загиб в одном направлении, чтобы помочь в ведении шайбы или подъеме ее от поверхности льда. Загиб может быть левым или правым, в зависимости от хвата игрока.
- Клюшка вратаря немного отличается от клюшки полевого игрока. Нижняя часть клюшки более широкая, угол между крюком и черенком меньше. Технология и материалы для изготовления клюшек одинаковы для вратарских клюшек и клюшек полевых игроков.

Изображения клюшек



Хоккейные коньки

Хоккейные коньки — коньки, предназначенные для хоккея с шайбой и хоккея с мячом. Такие коньки предназначены защищать стопу и лодыжку от травм, попадания шайбы и при этом обеспечивать комфорт. В хоккее мелочей не бывает — важен каждый элемент экипировки и от правильности его выбора зависит эффективность действий игрока и степень его защищённости от повреждений. Существуют хоккейные коньки двух типов - для полевых игроков и для вратарей. Так же коньки по уровню можно разделить на любительские, полупрофессиональные и профессиональные. У вратарских коньков в отличие от обычных более длинное широкое лезвие, пластиковая ударопрочная внешняя конструкция, укороченный задник и специальные отверстия в стакане конька для крепления щитков.



Раковина

- Защита паха или раковина, ракушка — обязательный элемент защиты хоккеиста, кикбоксера. Представляет собой пластиковую раковину специальной формы. Предназначена для защиты паховой области (главным образом половых органов) от различных травм. В зависимости от конструкции закрепляется с помощью специальных ремешков или встраивается в специальные трусы, надеваемые под защитные шорты. В зависимости от размера, бывают двух типов — взрослые или юниорские.



Хоккейный шлем

Хоккейный шлем — основное функциональное предназначение защитить голову игрока от травмы. Шлем должен быть легким и хорошо крепиться. Изготавливается шлем из высококачественного пластика. С его внутренней стороны расположена специальная прокладка, смягчающая силу удара. Все юниоры (до восемнадцати лет) обязаны играть в шлемах с металлическим решетчатым «забралом»; после восемнадцати «забрало» разрешается сменить на прозрачный пластиковый визор (высокопрочная прозрачная поликарбонатная защита лица, крепится к передней части шлема). Визор обязан располагаться вертикально и закрывать глаза и часть носа. Поднимать визор вверх запрещено. Выбор шлема, как и всей хоккейной амуниции, очень индивидуален и зависит, в первую очередь, от формы головы.



Хоккейные щитки



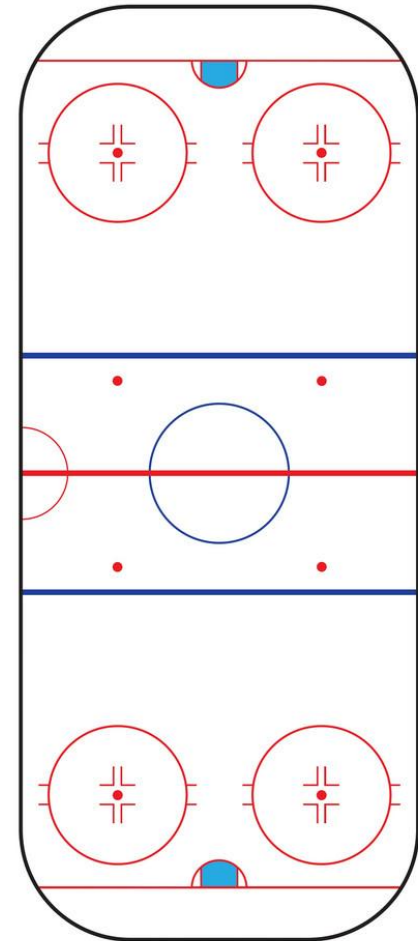
Хоккейные щитки — обязательное защитное обмундирование игрока в хоккее с шайбой. Основной задачей для изготовителей хоккейной экипировки являются комфорт и максимальная защищенность игрока. Цвет щитков не имеет абсолютно никакого значения, так как поверх щитков одеваются рейтузы либо геттеры, шорты и свитер. К основным видам хоккейных щитков можно отнести — нагрудник, налокотники и наколенники.

Экипировка также включает в себя перчатки (краги), капу, шорты, защиту горла, свитер и гамаши. Экипировка также включает в себя перчатки (краги), капу, шорты, защиту горла, свитер и гамаши.



Хоккейная площадка

- В правилах ИИХФ и НХЛ размеры хоккейной площадки различаются.
- По правилам ИИХФ, максимальные размеры - 61 метр в длину и 30 метров в ширину, минимальные размеры - 56 метров в длину и 26 метров в ширину; в официальных соревнованиях под эгидой ИИХФ размеры площадки должны быть 60-61 м в длину и 29-30 м в ширину; для прочих соревнований минимальный размер площадки установлен в 40x20 метров.
- Правила НХЛ предписывают размер площадки в 200x85 футов, то есть 60,96 x 25,90 метров. В НХЛ считается, что меньшие размеры способствуют силовой борьбе, броскам по воротам, игре у бортов, где происходит много жарких единоборств, стычек и драк.
- Углы площадки должны быть скруглены дугой окружности радиусом от 7 м до 8,5 м по правилам ИИХФ и 28 футов (8,53 м) в НХЛ. Площадка ограждена бортиком высотой 1,20–1,22 м, имеющим закругления (радиусом 7–8,5 м) в углах поля. На лицевых бортах за воротами по всей ширине поля (включая закругления) крепится ограждение из защитного стекла высотой 1,6–2 м. В средней части бокового бортика расположены две открывающиеся вовнутрь калитки, предназначенные для выхода игроков на площадку. Еще две калитки расположены напротив: на скамейке для оштрафованных игроков.



Разметка:

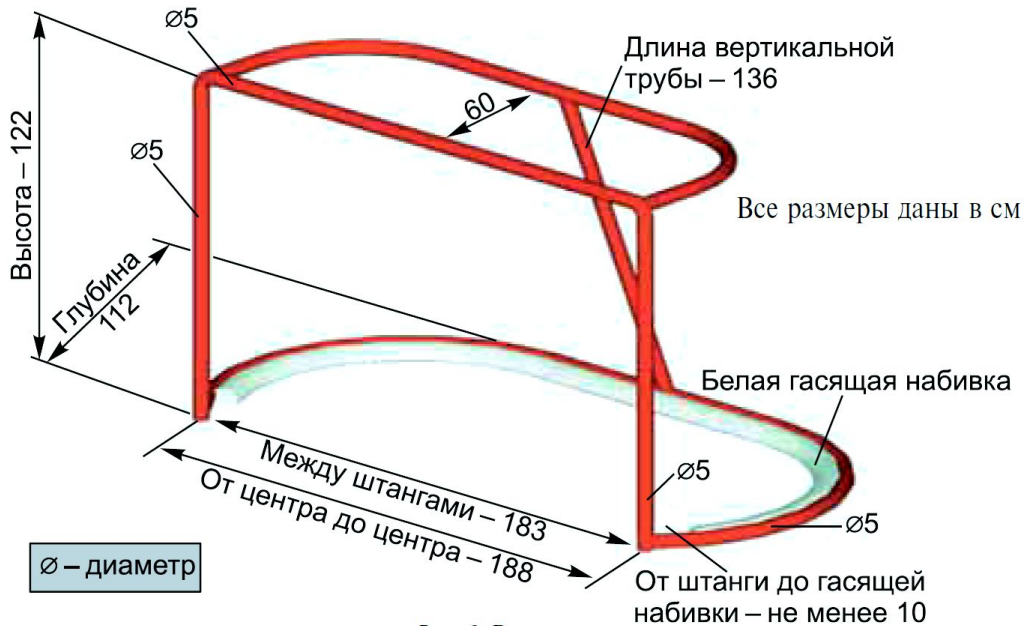
Разметка В 3—4 м от бортов проведены лицевые линии (линии ворот). В 17,23 м от линии ворот — синие линии зон, благодаря которым площадка разделяется на 3 зоны: центральную зону и две зоны соперников. В центре поля — красная линия, разделяющая площадку пополам, и точка вбрасывания, находящаяся посередине красной линии. По обе стороны от ворот на расстоянии 6 м нарисованы точки вбрасывания с зоной вбрасывания радиусом 4,5 м.

Скамейка штрафников:

Каждая хоккейная площадка оборудована двумя скамейками для оштрафованных игроков. Каждая скамейка должна быть рассчитана минимум на 5 игроков. Минимальная длина скамейки — 4 метра, ширина — 1,5 метра.



Ворота



Конструкция ворот: ширина – 183 см, высота – 122 см. Хоккейные ворота укрепляются на штырях, для которых во льду просверливаются отверстия. Данная технология обеспечивает довольно крепкую фиксацию ворот на поверхности площадки, но в то же время ворота могут сдвигаться, чтобы игрок, столкнувшийся с ними, не получил травму. От центра линии ворот радиусом 1,8 м обычно очерчивается площадь ворот: в России длина лицевой площади ворот – 3,6 м, в НХЛ 2,44 м. Ворота

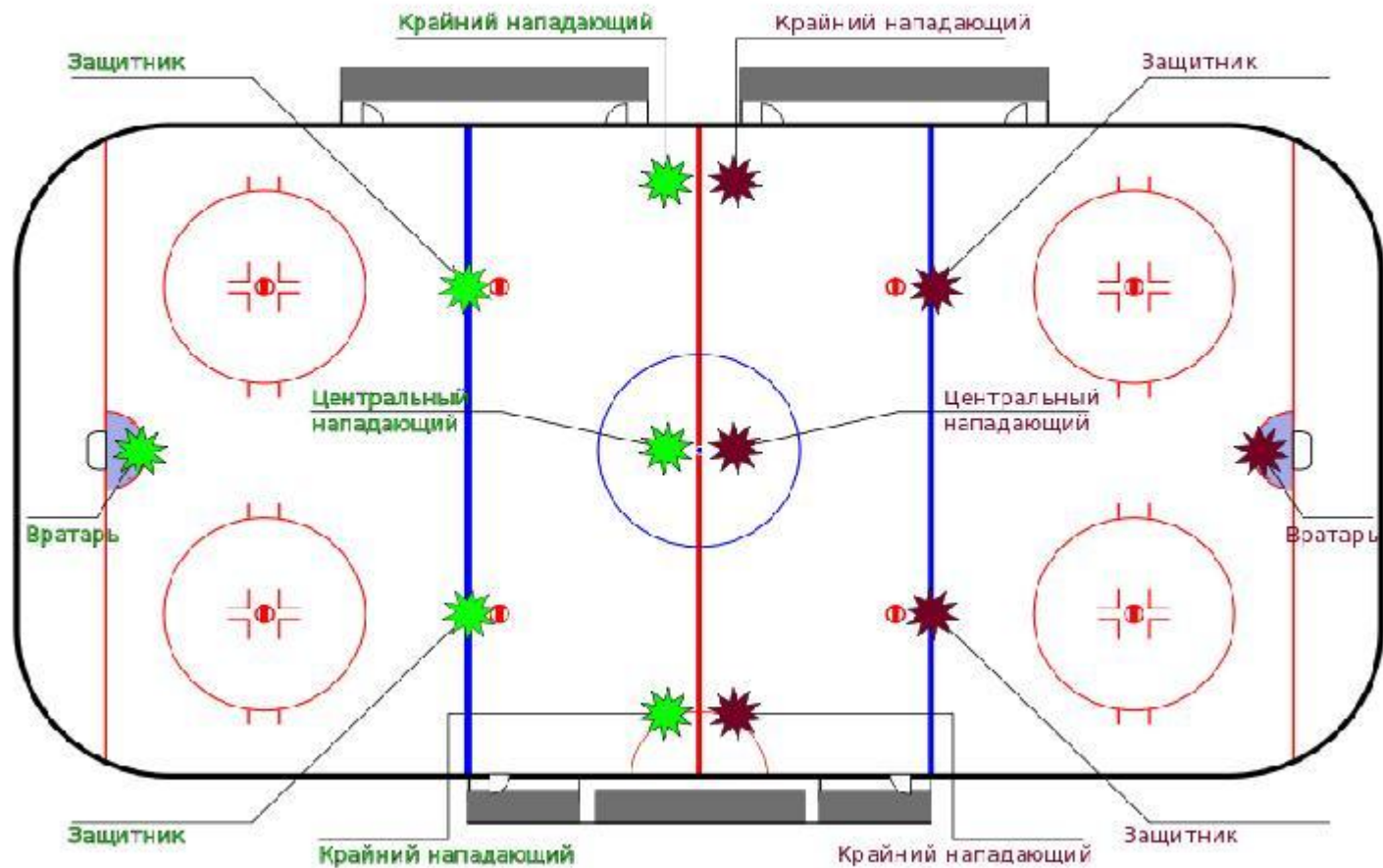
Конструкция ворот: ширина – 183 см, высота – 122 см. Хоккейные ворота укрепляются на штырях, для которых во льду просверливаются отверстия. Данная технология обеспечивает довольно крепкую фиксацию ворот на поверхности площадки, но в то же время ворота могут сдвигаться, чтобы игрок, столкнувшийся с ними, не получил травму. От центра линии ворот радиусом 1,8 м обычно очерчивается площадь ворот: в России длина лицевой площади ворот – 3,6 м, в НХЛ 2,44 м.

Состав команд и судьи

Состав:

- На матч обычно заявляют 20—25 игроков от одной команды. Минимальное и максимальное количество игроков определяется регламентом турнира.
- Одновременно на поле со стороны одной команды должны находиться шесть игроков: пять полевых и один вратарь. Допускается замена вратаря на шестого полевого игрока. Смены игроков возможны как в паузах во время остановки времени игры, так и непосредственно в ходе игры.
- Во время проведения овертаймов на площадке присутствует по пять игроков (вратарь и четыре полевых).

- Схема расположения игроков



Судьи

- Хоккейный матч обслуживает судейская бригада, состоящая из трёх или четырёх судей. Один или два судьи (в зависимости от регламента турнира) называются главными судьями, два других — помощниками главного судьи или лайнсменами. В обязанности главного судьи входит отслеживание нарушений правил, фиксация взятия ворот (голов). Помощники главного судьи отвечают за отслеживание положений «вне игры», пробросов шайбы, нарушений численного состава, а также проведение вбрасываний шайбы.
- Кроме судей на льду, на каждом матче присутствует судейская бригада, находящаяся за пределами площадки. В неё входят:
 - двое судей за воротами один судья на трибуне (сливается с толпой)
 - один секретарь
 - один судья-хронометрист
 - один судья-информатор
 - один судья видеоповтора (супервайзер)
 - двое судей на скамейке штрафников
 - двое судей-регистраторов
 - один судья-массажист