

Задержка психического развития одна из категорий детей с ОВЗ «Аутичный спектр»



Выполнил Хитина О.А.

Что означает аббревиатура ОВЗ?

Расшифровка гласит: ограниченные возможности здоровья.

К данной категории относятся лица, которые имеют дефекты в развитии, как в физическом, так и в психическом.

Фраза «дети с ОВЗ» означает некоторые отклонения в формировании ребенка при необходимости создания специальных условий для жизни.

Задержка психического развития

Задержка психического развития (ЗПР) — это психолого-педагогическое определение для наиболее распространенного среди всех отклонений встречающихся у детей в психическом развитии.

ЗПР рассматривается как вариант дизонтогенеза, к которому относятся случаи:

- * Замедленного психического развития
- * Стойкие состояния незрелой эмоционально-волевой сферы
- * Интеллектуальной недостаточности (не достигающей умственной отсталости)

ЗПР часто осложняется различными негрубыми, но нередко стойкими нервно-психическими расстройствами (астеническими, церебрастеническими, невротическими и др.)

Что такое «Аутичный спектр»?

Аутичный спектр-группа расстройств, которые характеризуются врожденными нарушениями социальных взаимодействий.

Расстройства аутичного спектра характеризуются дефицитом социального взаимодействия, трудностями при контакте с другими людьми, неадекватная реакция при общении, ограниченность интереса и склонностью к стереотипии (повторяющимся действиям, схемам).

Причины развития расстройств аутичного спектра

- * К сожалению, развитие аутичного спектра, причины его появления и масса других факторов на сегодняшний день остаются неясными. Ученые смогли выделить несколько факторов риска, хотя цельной картины механизма развития патологии еще нет.

Факторы риска:

- * Наследственность
- * Структурные и функциональные нарушения головного мозга.
- * Протекание беременности с осложнениями (вирусное поражение организма, корь, краснуха)

Ранние признаки расстройство аутичного спектра

- ✓ С ребенком трудно наладить зрительный контакт (Отсутствует привязанность к матери и отцу - малыш не плачет, когда они уходят, не тянет ручки. Вполне возможно, что ему не нравятся прикосновения, объятия).
- ✓ Малыш отдает предпочтение одной игрушке, и его внимание ею полностью поглощено.
- ✓ Имеется задержка в развитии речи – к 12-16 месяцам ребенок не издает характерных звуков, не повторяет отдельные небольшие слова.
- ✓ Дети с нарушением аутичного спектра редко улыбаются.
- ✓ Некоторые дети бурно реагируют на внешние раздражители, например, звуки или свет. Это может быть связано с гиперчувствительностью.
- ✓ Ребенок ведет себя неадекватно по отношению к другим детям, не стремится к общению или играм с ними.

Классификация аутичных расстройств (классификация Никольской)

- * I группа - полная отрешенность от происходящего;
- * II группа – активное отвержение;
- * III группа – захваченность аутическими интересами;
- * IV группа – чрезвычайная трудность организации общения и

Симптомы: на что стоит обратить внимание родителям?

- Нарушение социальных взаимодействий (люди с таким диагнозом не могут распознать невербальные сигналы, не могут распознать и различить эмоции окружающих).
- Проблемы с речью.
- Нехарактерной жестикуляцией, стереотипическими движениями.
- Повторяющиеся модели поведения
- Привязанность к одной игрушке или неигровому предмету.
- Такие дети страдают от гипер- или гипочувствительности.
- Особенности пищевого поведения.
- Принято считать, что аутисты обладают некой гениальностью. Это утверждение не верно.

Особенности психического развития детей с РАС

Нарушение речевого развития

В раннем возрасте можно отметить отсутствие или слабое гуление и лепет. После года можно заметить, что ребенок не использует речь для общения со взрослым, не откликается на имя, не выполняет речевые инструкции.

Трудности в общении и отсутствие эмоционального контакта с окружающими

Такие дети сторонятся тактильного контакта, практически полностью отсутствует и зрительный контакт, присутствуют неадекватные мимические реакции и трудности в использовании жестов.

Дети с РАС не идут на контакт с другими детьми, или избегают его, чаще всего они склонны к уединению.

Нарушение исследовательского поведения.

Детей не привлекает новизна ситуации, не интересуется окружающая обстановка, не интересны игрушки. Поэтому дети с РАС чаще всего используют игрушки необычно, не целиком, например, ребенок может не катать машинку, а часами крутить одно колесо.

Нарушение поведения самосохранения.

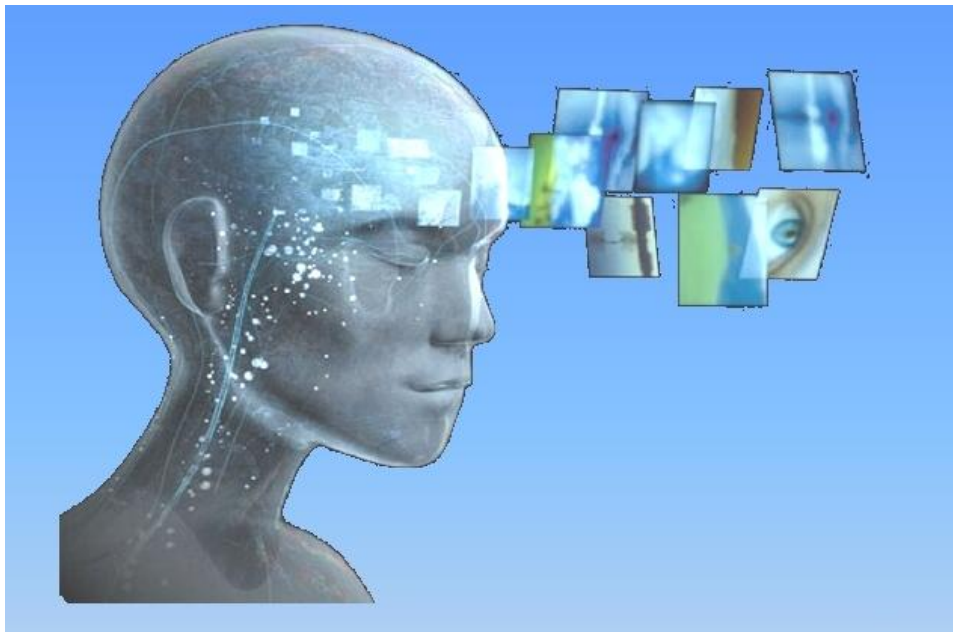
В силу большого количества страхов ребенок часто попадает в ситуацию, опасную для себя. Причиной может быть любой внешний раздражитель, который вызывает неадекватную реакцию. Также причиной является игнорирование реальных угроз жизни: ребенок может очень высоко залезть, играть с острыми предметами, перебежать дорогу не глядя

Нарушение пищевого поведения

Ребенок с РАС может быть крайне избирательным в предлагаемых продуктах, еда у него может вызывать брезгливость, опасность, нередко дети начинают обнюхивать пищу. Но вместе с этим дети могут пытаться съесть несъедобную вещь.

Нарушение моторного развития

Некоторым детям с аутичным спектром присуще хождение на носочках, весьма заметно нарушение координации рук и ног. Таких детей очень трудно научить бытовым действиям, им достаточно тяжело дается подражание. Вместо этого у них развиваются стереотипные движения (совершать однообразные действия в течении долгого времени, бегать по кругу, раскачиваться, взмахи «как крылья» и круговые движения)



Нарушение восприятия

Трудности в ориентировке в пространстве, фрагментарность в восприятии окружающей обстановки, искажение целостной картины предметного мира.

Трудности в концентрации внимания

Дети с трудом сосредотачивают внимание на чем-то одном, присутствует высокая импульсивность



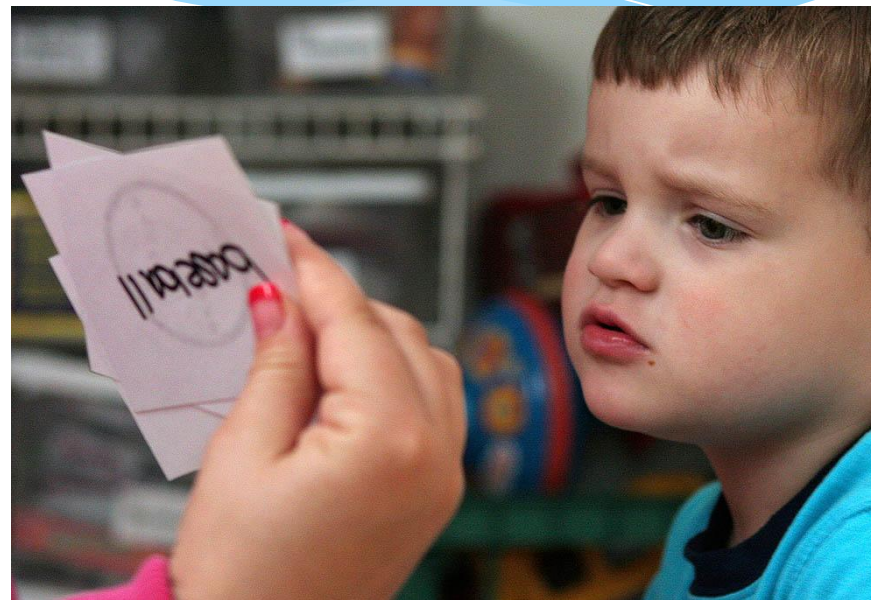


Плохая память.

Родители и специалисты замечают, что дети с РАС хорошо запоминают то, что для них значимо (это может вызывать у них удовольствие или страх) Такие дети на долгое время свой испуг, даже если он произошел очень давно.

Особенности мышления

Специалисты отмечают трудности в произвольном обучении. Также дети с РАС не сосредотачиваются на осмыслении причинно-следственных связей в происходящем, присутствуют трудности переноса освоенных навыков в новую ситуацию, конкретность мышления. Ребенку сложно понять последовательность событий и логику другого человека.



Поведенческие проблемы

Негативизм (отказ слушать инструкции взрослого, выполнять с ним совместную деятельность, уход из ситуации обучения). Часто сопровождается сопротивлением, криками, агрессивными вспышками.

Еще одно поведенческое нарушение – агрессия. Любое расстройство, нарушение стереотипа, вмешательство внешнего мира в жизнь ребенка может спровоцировать агрессивные истерики или физическую атаку.



**Спасибо за
внимание!**