


Профилактика,
диагностика
и лечение

ТУБЕРКУЛЕЗА

Туберкулез: угроза для всей планеты



Что такое туберкулез?

Туберкулез - распространенное, инфекционное заболевание, возбудителем которого является микобактерия  туберкулеза (МБТ).

Туберкулез - одна из самых распространенных инфекций в мире



ОСНОВНЫЕ КЛИНИЧЕСКИЕ проявления туберкулеза

• длительный кашель

• слабость

• мокрота



• истощение, снижение веса

• кровохарканье

• потливость в ночное время

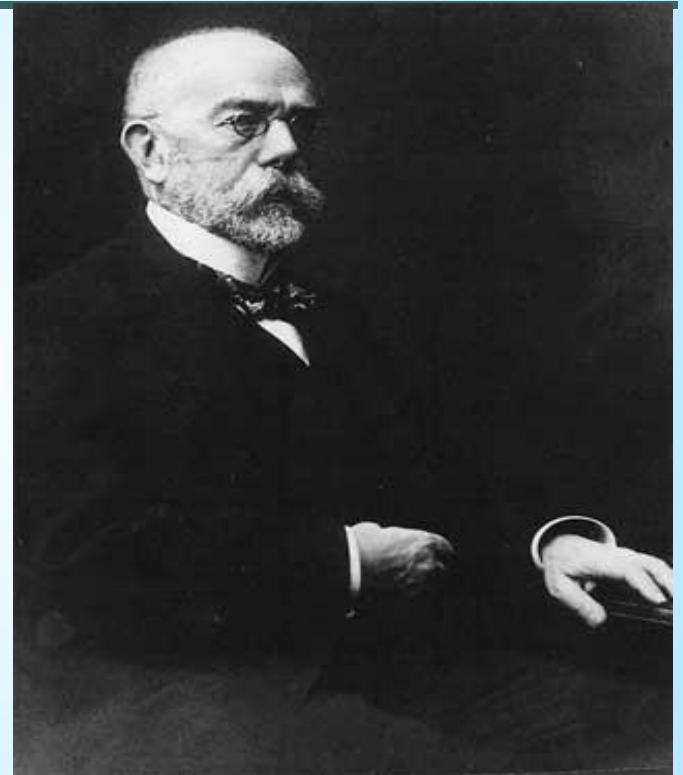
• боль в груди

Факторы, способствующие заболеванию туберкулезом:

- ▶ неблагоприятные социальные и экологические условия жизни;
- ▶ неполноценное питание;
- ▶ алкоголизм, курение, наркомания; —
снижение иммунитета;
- ▶ стрессы;
- ▶ наличие сопутствующих заболеваний
(диабета, язвенной болезни желудка или 12-перстной кишки, заболеваний легких)


Кто открыл возбудителя туберкулеза и доказал,
что это не наследственное, а **инфекционное**
заболевание?

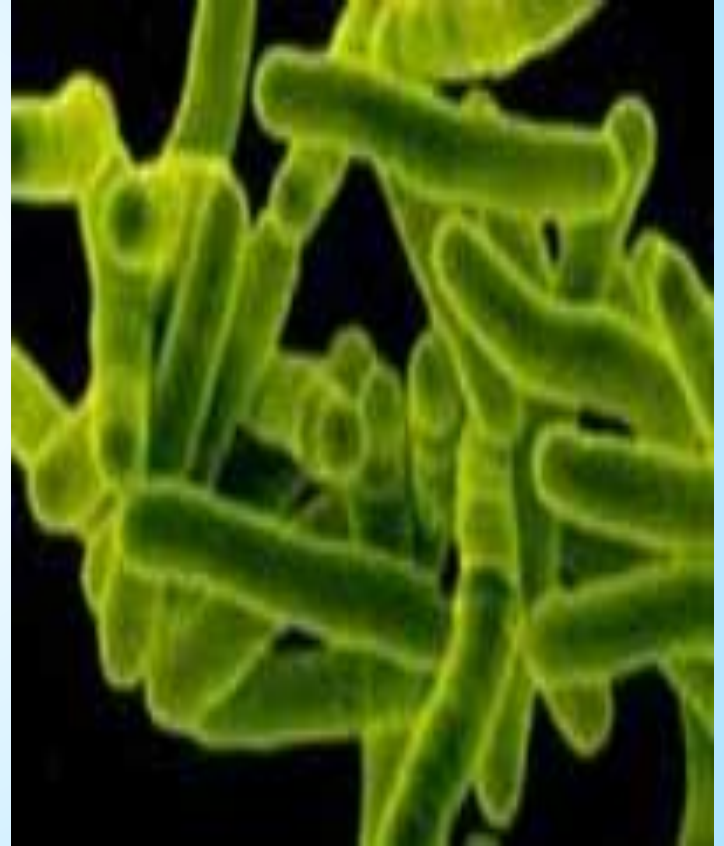
Возбудитель
заболевания –
микобактерия
туберкулеза – была
открыта Робертом
Кохом в 1882 году,
ее называли
“палочкой Коха”.



Роберт Кох
(1843–1910)

Какими свойствами обладает возбудитель туберкулеза?

При температуре **+23** градуса
бактерии остаются
жизнеспособными до **7** лет,  в
высохшей мокроте - до **1** года,
на страницах книг- до **6**
месяцев, на одежде и белье
больного - до **4** месяцев.



Как происходит заражение

Основной источник инфекции — больной открытой формой, у которого в капле мокроты содержится до **2-3** миллионов микобактерий

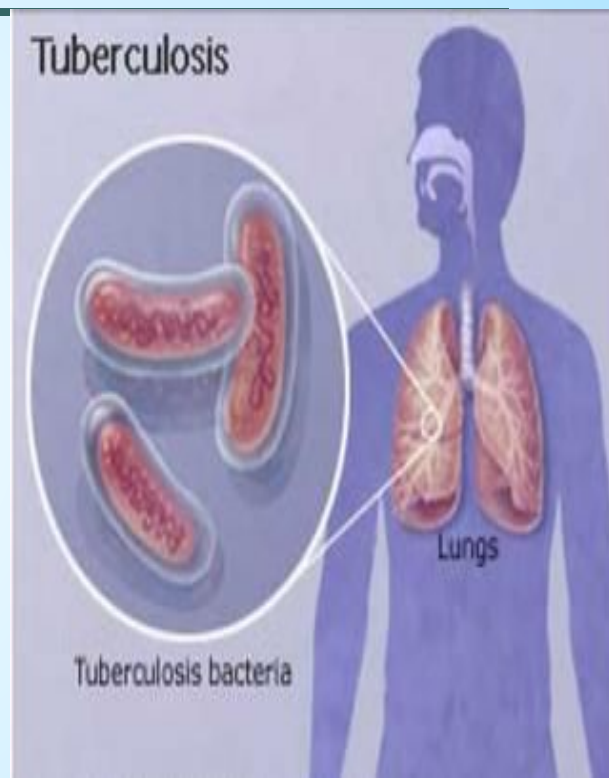
Реже заражение наступает при употреблении в пищу молочных продуктов от больных туберкулезом животных.

Заражение возможно через предметы обихода больного, при поцелуях, при докуривании чужих сигарет, отмечено также внутриутробное заражение плода у больных беременных женщин.




пути заражения микобактериями туберкулеза

1. **Аэрогенный:** (при вдыхании воздуха)
 - воздушно-капельный (при чихании и кашле);
 - воздушно-пылевой (в запыленных помещениях, где находился больной).
2. **Контактный** (через предметы быта).
3. **Пищевой** (при употреблении в пищу зараженных продуктов питания).



Что происходит?

Живые возбудители длительное время могут оставаться в организме, и не  всегда вызывают заболевание туберкулезом.

Что происходит?

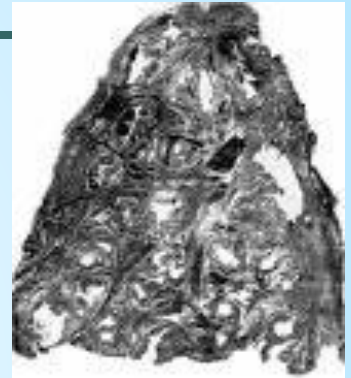
Палочка Коха попадает в человеческий организм и приводит к изменению состояния иммунной системы. При активной форме туберкулеза палочка Коха быстро размножается в легких больного и питается человеческими тканями, разрушая легкие, отравляя организм человека продуктами своей жизнедеятельности. Вместе с кровью и лимфой она может распространяться по всему организму.



злоупотребление алкоголем и наркотиками, курение, физическое перенапряжение.

Что происходит?

Туберкулез может поражать различные органы и ткани человека: глаза, кости, кожу, мочеполовую систему, кишечник и т.д. Тогда туберкулез называется внелегочным, но чаще всего встречается туберкулез легких (83-88 %).



Цирротический туберкулез легкого




Милиарный туберкулез

Как распознать?

- ▶ Быстрая утомляемость и появление слабости
- ▶ Снижение или отсутствие аппетита, потеря в весе до 5-10 кг
- ▶ Повышенная потливость, особенно по ночам
- ▶ Появление одышки при небольших физических нагрузках
- ▶ Незначительное повышение температуры до 37-37,5 градусов
- ▶ Кашель или покашливание с выделением мокроты, возможно с кровью

Что делать при появлении признаков заболевания?

При появлении первых признаков заболевания  самолечением заниматься нельзя, следует как можно скорее обратиться к врачу за медицинской помощью

Диагностика

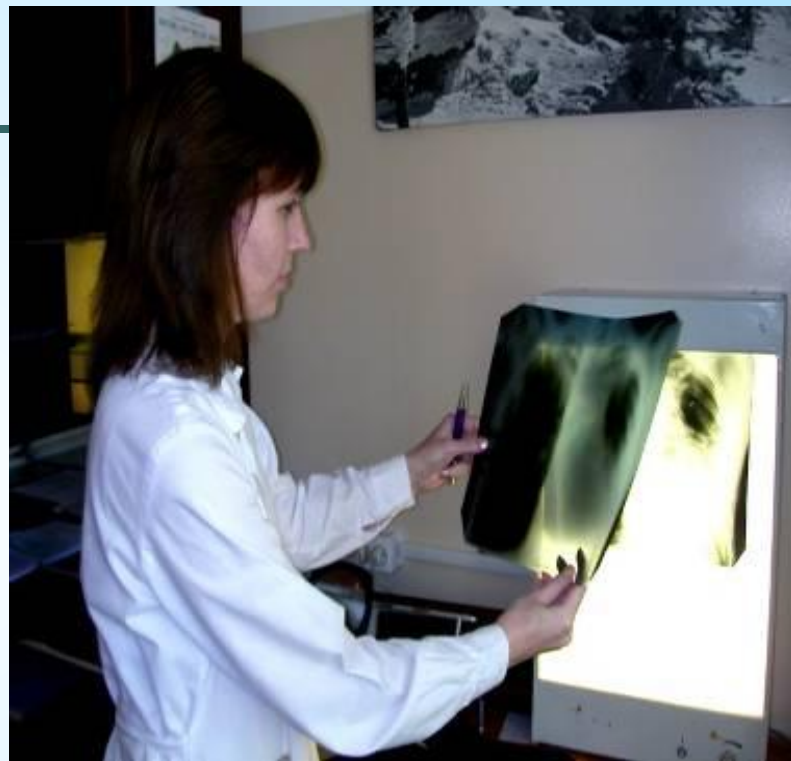
Если зараженный человек не заболевает сразу, то он становится носителем инфекции. Это можно выявить только с помощью **пробы Манту**.



Реакция на пробу Манту считается **положительной** при формировании инфильтрата (папулы) диаметром **5мм и более**.

Диагностика

Для выявления заболевания кроме пробы Манту проводят **флюорографическое обследование (ФЛГ)** органов дыхания, которое позволяет обнаружить ранние стадии туберкулеза легких. Этот метод диагностики совершенно безвреден при одно - двукратном исследовании в течение года, доза рентгеновского облучения очень мала.



Диагностика

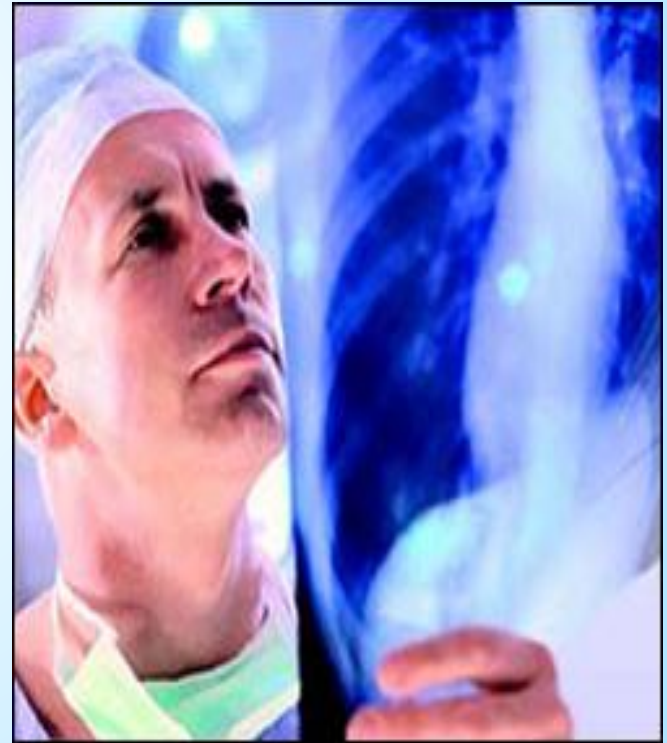
Заподозрить и выявить туберкулезный процесс можно следующими основными методами:



- 1.** при проведении проб Манту,
- 2.** ФЛГ обследовании,
- 3.** при исследовании мокроты на наличие бактерий.

Лечение.

Всех пациентов с выявленным туберкулезом можно вылечить, главное — делать это правильно. Лечение должно быть непрерывным и обязательно должно проводиться одновременно несколькими противотуберкулезными препаратами. Каждое из 4-5 лекарств, которые больной принимает ежедневно в течение 6 месяцев, по разному воздействует на палочки Коха, и только совместное их применение может достичь цели — окончательно ее уничтожить.



Профилактика



Чтобы уменьшить вероятность заражения окружающих, человек, больной активным туберкулезом, должен придерживаться определенных правил:

- ▶ прикрывать рот платком или рукой и отворачиваться при кашле;
- ▶ сжигать бумажные носовые платки немедленно после употребления;
- ▶ пользоваться отдельной посудой и не позволять пользоваться ей другим.



Как защитить себя от заражения туберкулезом?

Избегайте всего, что может ослабить защитные силы Вашего организма. Берегите свое здоровье. Соблюдайте режим труда, отдыха и питания. Регулярно занимайтесь спортом. Больше находитесь на свежем воздухе. Не курите, не позволяйте курить другим в Вашем окружении. Не злоупотребляйте алкоголем, наркотиками. Чаще проветривайте помещения, где находитесь (класс, квартира и др.). Систематически проводите влажную уборку помещений. Пользуйтесь индивидуальной посудой и средствами гигиены. Обязательно соблюдайте личную гигиену (мытьё рук после возвращения с улицы, из транспорта, из туалета и перед едой). Держитесь подальше от кашляющих людей.

Что делать, если туберкулезом болен Ваш друг или родственник?

Немедленно
посоветуйте ему
обратиться к врачу.

ПОМНИТЕ

Туберкулез сейчас представляет серьезную опасность для населения. Ежегодно увеличивается количество людей заболевших туберкулезом и умерших от него. Подумайте о сохранении своего здоровья и окружающих Вас людей.



ПОМНИТЕ



Посещайте флюорографический кабинет не реже **1** раза в год. Не препятствуйте проведению противотуберкулезных мероприятий и не отказывайтесь от противотуберкулезных прививок.



24 марта –
Всемирный день борьбы с
туберкулезом



Символ борьбы с туберкулезом – ромашка