



**«Организация
системы работы
ДОУ в части охраны
и укрепления
здоровья
воспитанников»**

Муниципальное казенное дошкольное
образовательное учреждение «Детский сад
№ 67» компенсирующего вида
Нижегородской области
Город Дзержинск

*Старший воспитатель МКДОУ № 67
Титова Светлана Александровна*

Актуальность

- Одна из приоритетных задач дошкольного образования: Сохранение и укрепление здоровья детей средствами образования, учитывая их индивидуальные особенности; обеспечение качественного образования без увеличения учебной нагрузки.
- Высокие требования к работе ДОУ и к профессиональным качествам педагогов со стороны современного общества по вопросам сохранения и укрепления здоровья дошкольников.
- Работа над созданием благоприятного здоровьесберегающего пространства, поиск новых современных методов и приемов, адекватных возрасту дошкольников.

Основные нормативные документы, регламентирующие вопросы сохранения здоровья воспитанников ДОУ

- **Закон РФ об образовании – ст.ст. 29, 32, 51**
- **Федеральные государственные требования к ОУ в части охраны здоровья обучающихся, воспитанников (приказ Минобрнауки РФ от 28.12.2010 № 2106)**
- **ФГТ к структуре основной общеобразовательной программе дошкольного образования (приказ № 655)**
- **Санитарные правила и нормы (СанПиНы) 2.4.2.2821-10- 3 марта 2011г.**
- **Закон Российской Федерации от 22.07.1993 № 5487-1 «Основы законодательства Российской Федерации об охране здоровья граждан»;**
- **Постановление Правительства РФ от 07.02.2011 г. № 61 «О Федеральной целевой программе развития образования на 2011 - 2015 годы»;**
- **Постановление Правительства РФ от 12.09.2008 № 666 «Об утверждении Типового положения о дошкольном образовательном учреждении»;**
- **Письмо Министерства образования РФ от 27.03.2000 г. №27/901-6 «О психолого-медико-педагогическом консилиуме (ПМПК) образовательного учреждения»;**
- **Федеральная целевая программа развития образования РФ до 2015 г.**
- **Программа развития образования Нижегородской области до 2013 г.**

Федеральные требования к образовательным учреждениям в части охраны здоровья воспитанников

(Приказ Минобрнауки РФ от 28.12.2010г. №2106)

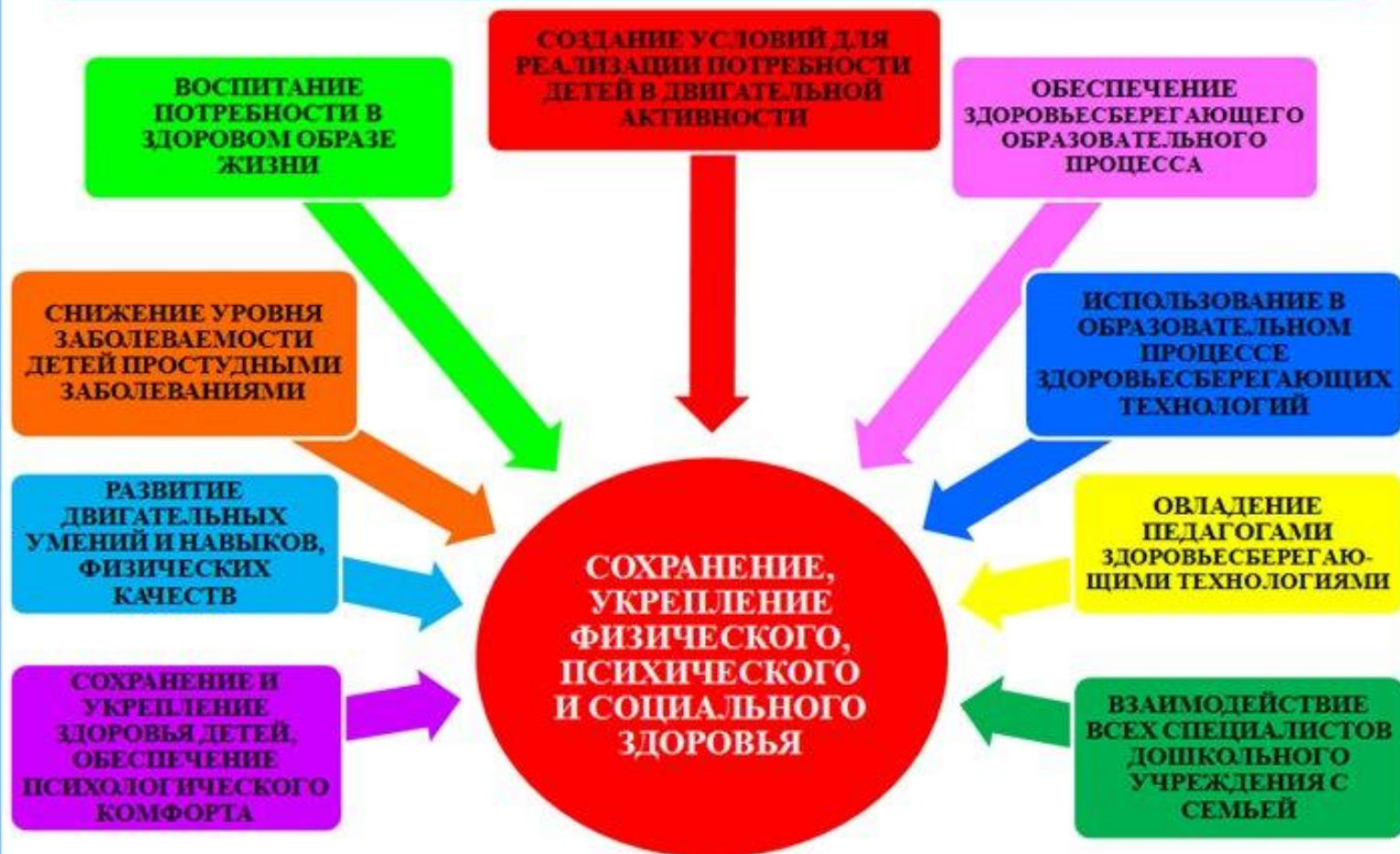
представляют собой систему необходимых условий, обеспечивающих сохранение и укрепление физического и психологического здоровья воспитанников:

- **1) Целостность системы формирования культуры здорового и безопасного образа жизни воспитанников;**
- **2) Соответствие инфраструктуры образовательного учреждения условиям здоровьесбережения, воспитанников;**
- **3) Рациональная организация образовательного процесса;**
- **4) Организация физкультурно-оздоровительной и спортивно-массовой работы в образовательном учреждении;**
- **5) Организация системы просветительской и методической работы с участниками образовательного процесса по вопросам здорового и безопасного образа жизни;**
- **6) Организация профилактики употребления психоактивных веществ воспитанниками;**
- **7) Комплексное сопровождение системы формирования культуры здорового и безопасного образа жизни воспитанников;**
- **8) Мониторинг сформированности культуры здорового и безопасного образа жизни воспитанников.**

Программа и УМК к разделу «Физическая культура»



ЦЕЛЬ, ЗАДАЧИ ДЕЯТЕЛЬНОСТИ ДОШКОЛЬНОГО УЧРЕЖДЕНИЯ В ОБЛАСТИ СОХРАНЕНИЯ И УКРЕПЛЕНИЯ ЗДОРОВЬЯ ДЕТЕЙ



Комплексное сопровождение системы формирования культуры здорового и безопасного образа жизни воспитанников с НОДА

Общий аспект

Частный
(индивидуальный)
аспект

Взаимодействие и сотрудничество в деятельности специалистов разного профиля

Режим дня

- Соблюдение санитарных норм
- Индивидуально-ориентированный подход
- Формирование и повышение нервно-психической устойчивости к обязательным занятиям
- Создание оптимальных гигиенических условий жизни детей
- Организация питания.

- Оптимизация двигательного режима
- Предупреждение негативных влияний интенсивной образовательной деятельности
- Организация деятельности в системе двигательной реабилитации
- Профилактика заболеваний опорно-двигательного аппарата и сердечно-сосудистой системы
- Формирование у детей начальных представлений о здоровом образе жизни
- Взаимодействие с семьей

Основные направления работы сотрудников МКДОУ №67

Медицинское направление

ЗАДАЧИ
осуществление мониторинга здоровья детей и педагогов, выявление причин, вызывающих нарушения здоровья, обучение детей и взрослых методам и средствам оздоровления, элементам первой помощи, профилактика и коррекция здоровья детей и педагогов, информация и пропаганда ЗОЖ

Социально-психологическое направление

ЗАДАЧИ
создание благоприятного психологического климата в коллективе детей и взрослых, обеспечивающего эмоциональное благополучие, полноценное развитие способностей каждого ребенка, психическое здоровье детей и педагогов, ведение мониторинга психического развития детей, коррекционная работа с детьми группы риска, проведение информационно-консультативной работы с родителями и педагогами

Педагогическое направление

ЗАДАЧИ
повышение валеологической грамотности детей и педагогов, родителей, обучение методам и средствам ведения здорового образа жизни, разработка комплексного валеологического подхода к организации учебно-воспитательного процесса, координация деятельности специалистов в валеологическом образовании детей

Физкультурно-оздоровительное направление

ЗАДАЧИ
проведение мониторинга физического развития и физической подготовленности детей, отбор оптимальных методов и средств оздоровления, подбор эффективных форм работы с детьми и взрослыми, поддерживающих интерес к занятиям физической культурой, организация и проведение коррекционной и индивидуальной работы

Координационно-управленческое направление

ЗАДАЧИ
координация деятельности специалистов, занимающихся сохранением здоровья детей, согласование деятельности родителей и педагогов по укреплению и формированию здоровья детей, обеспечение непрерывного валеологического сопровождения воспитательного процесса через деятельность всех специалистов ДОУ, контроль и руководство за проведением валеологического воспитания дошкольников

Медицинское направление

Лечебно-профилактическая работа

Медицинский контроль за состоянием здоровья

- Наблюдения педиатра
- Осмотр узкими специалистами
- Антропометрические измерения
- Иммунопрофилактика

Профилактические мероприятия

- Соблюдение режима дня (тепловой, двигательный, статико-динамический, ортопедический)
- Профилактика вирусных инфекций
- Аромопрофилактика (лук, чеснок)
- Профилактика нарушений осанки
- Профилактика плоскостопия

Оздоровительные мероприятия

- Витаминотерапия (витаминация 3-го блюда)
- Фитотерапия (отвары, настои трав)
- Щадящий режим в адаптационный период

Лечебные мероприятия

- ЛФК с использованием тренажеров
- Массаж
- Физиолечение
- Гидромассаж
- Плавание
- Сауна
- Корректирующие упражнения
- Для ЧБ Д:
- ингаляции
- массаж
- ЛФК в сочетании с дыхательной гимнастикой
- УФО

Система закаливания

Воздухом

Водой

Солнцем

**Дополнительные
процедуры**

Облегченная
одежда

Воздушные
ванны

Прогулки

Утренний
прием на
улице летом

Сон с доступом
свежего воздуха

Плавание

Умывание и
обливание рук
прохладной
водой

Обливание ног
водой летом

Игры с водой в
группе и на
улице летом

Солнечные
ванны летом

Босохождение
-по массажным
коврикам
-по траве летом

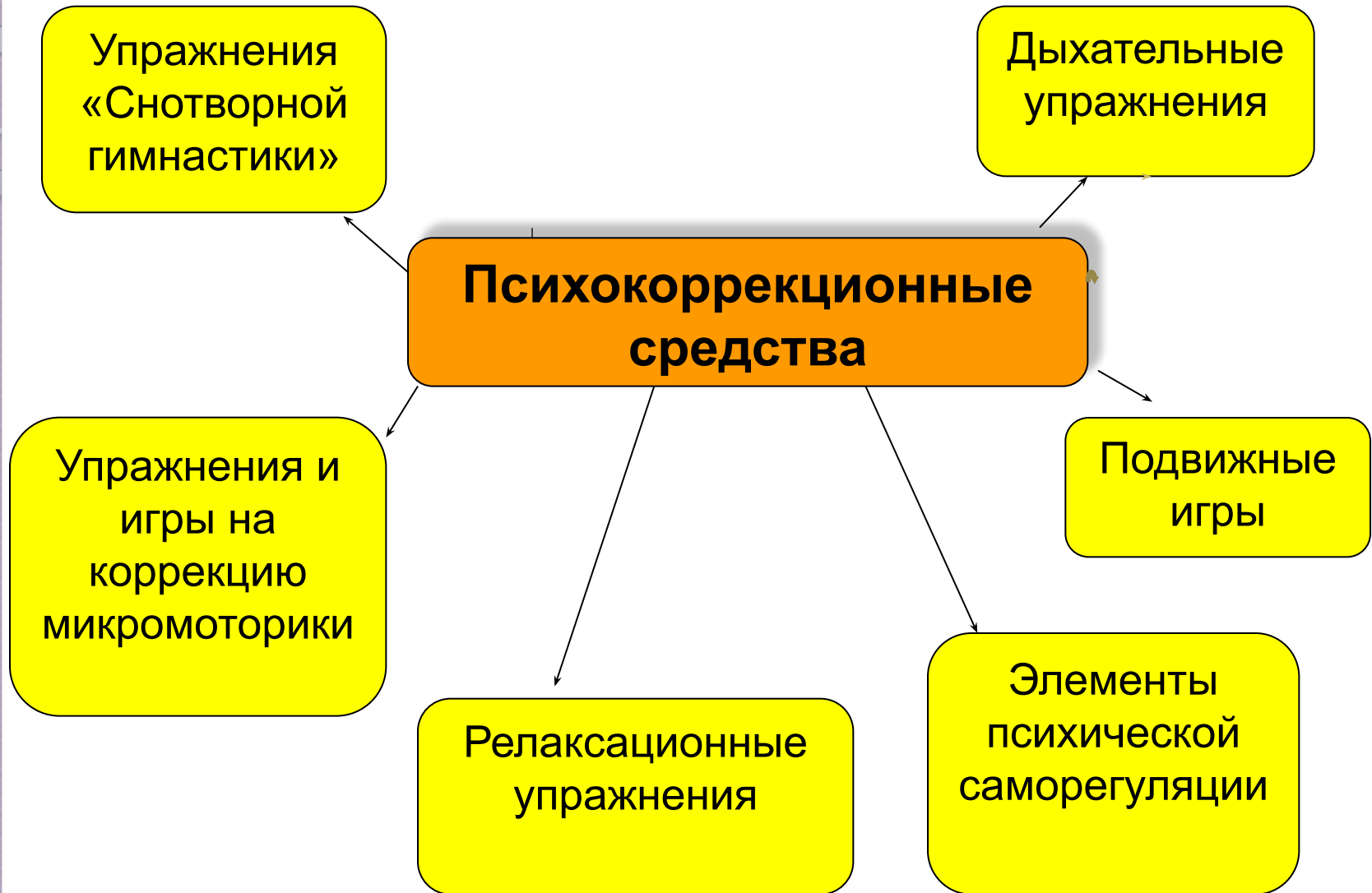
Элементы
самомассажа

Закаливающее
носовое
дыхание

Оздоровительные
упражнения для
горла

УФО

Социально-психологическое направление



Педагогическое направление

«ТРОПИНКА ЗДОРОВЬЯ»

(оздоровительно коррекционные мероприятия в течение дня)

Режимные моменты	Мероприятия
Утро	<ol style="list-style-type: none">1. Утренняя/корректирующая гимнастика2. Игры в сухом бассейне3. Игровой самомассаж4. Мытье рук и лица прохладной водой
НОД	<ol style="list-style-type: none">1. Перед НОД –пальчиковая гимнастика2. Динамическая пауза , Физминутки.3. Гимнастика для глаз4. После НОД - упражнения на релаксацию
Прогулка	<ol style="list-style-type: none">1. Двигательная активность (упражнения, игры)2. Подвижная игра3. Дыхательная гимнастика
Перед сном	<ol style="list-style-type: none">1. «Снотворная» гимнастика (релаксация под музыку)
После пробуждения	<ol style="list-style-type: none">1. Гимнастика пробуждения2. Активная гимнастика3. Элементы самомассажа4. Босохождение по массажным дорожкам5. Дыхательная гимнастика6. Мытье рук и лица прохладной водой
После полдника	<ol style="list-style-type: none">1. Психогимнастика (эмоциональное здоровье)2. Игротренинги, Игротерапия
Вечер	<ol style="list-style-type: none">1. Артикуляционная гимнастика2. Корректирующие упражнения3. Арттерапия

Модель двигательной деятельности в МКДОУ

Физкультурно-оздоровительная деятельность

Утренняя гимнастика /корректирующая гимнастика

Динамические паузы, физминутки до, после и в середине занятий

Двигательная разминка

Подвижные игры и физические упражнения на прогулке

Индивидуальная работа по развитию движений

Активная гимнастика после сна

Непосредственно-организованная деятельность

Физкультурные занятия/ Занятия ЛФК

Занятия в бассейне

Танцевально-ритмическая часть музыкальных занятий

Упражнения на тренажерах

Упражнения на фитболмячах

Самостоятельная двигательная деятельность

Двигательная активность в течение дня

Двигательная активность на прогулке

Физкультурно-массовые мероприятия

Физкультурные досуги, развлечения

Физкультурные праздники

Физкультурные праздники в бассейне

КООРДИНАЦИОННО-УПРАВЛЕНЧЕСКОЕ НАПРАВЛЕНИЕ

Содержание «Паспорта здоровья» дошкольного учреждения №67

- Анализ медико-педагогического сопровождения детей по физическому воспитанию
- Листки здоровья детей групп ДОУ
- Списки детей -инвалидов
- Распределение детей по группам здоровья
- Распределение по физкультурной группе
- Распределение по группам физического развития
- Результаты профилактических осмотров детей
- Анализ заболеваемости и посещаемости детьми ДОУ
- Отчеты по заболеваемости по ДОУ
- Отчет о проведении физиопроцедур, массажа
- Результаты анкетирования родителей по вопросам здоровья
- Результаты анкетирования педагогов по вопросам здоровья

(мониторинг) состояния работы по здоровьесбережению детей:

- Оценка состояния здоровья детей и уровня физического развития;.
- Диагностика физической подготовленности дошкольников;
- Анализ профессиональной компетенции воспитателей;
- Проверка состояния физкультурно-оздоровительной работы;
- Анкетирование среди родителей

Аспекты мониторинга

I Медицинский аспект

Оценка и изучение состояния здоровья детей

- - общая заболеваемость (уровень и структура);
- - заболеваемость детей в случаях, в днях на 1 ребенка;
- - процент часто болеющих детей (ЧБД);
- - индекс здоровья;
- - процент детей, имеющих морфофункциональные отклонения;
- - процент детей с хроническими заболеваниями;
- - процент детей, функционально незрелых к обучению в школе;
- - процент детей с нарушениями состояния здоровья, вызванными адаптацией к дошкольному учреждению;
- - распределение детей по группам физического развития;
- Соотнесение детей к физкультурной группе;
- - распределение детей по группам здоровья;
- - процент детей, нуждающихся в оздоровительных мероприятиях

Параметры оценки и изучения состояния здоровья детей в МКДОУ № 67

1. Сравнительные результаты тестовых заданий:

- *плантография* ;
- - *антропоскопия*;
- - *гониометрия* ;
- - *антропометрия* (по методике В. В. Бунак);

2 Постановка функциональных проб:

- - *динамометрия* (измерение силы мышц сгибателей кисти и пальцев);
- - *ЖЕЛ* (жизненная емкость легких - количество газа, которое можно выдохнуть после максимального вдоха);
- - пробы с задержкой дыхания: Штанге (на вдохе) и Генчи (на выдохе) в сек.

3. Физическая подготовленность :

- - *мышечная сила*;
- - *общая выносливость*;
- - *быстрота* (движений и реакций);
- - *гибкость*;
- - *координационные способности* .

Показатели по группам здоровья воспитанников МДОУ № 67

Годы	Всего детей	I группа		II группа		III группа		IV группа	
		До 3-х лет	Старше 3-х лет	До 3-х лет	Старше 3-х лет	До 3-х лет	Старше 3-х лет	До 3-х лет	Старше 3-х лет
		Кол-во детей,%		Кол-во детей,%		Кол-во детей,%		Кол-во детей,%	
2010	61	-	-	5 / 45%	25 / 50%	2 / 18%	13 / 26%	4 / 37%	12 / 24%
2011	61	-	-	6 / 55%	25 / 50%	-	9 / 18%	5 / 45%	16 / 32%
2012	60	-	-	6 / 66,6%	21 / 39,2%	1 / 11,1%	13 / 25,5%	2 / 22,3%	17 / 33,3%

Анализ заболеваемости и посещаемости детьми ДОУ.

Заболеваемость в днях в среднем на 1 ребенка

год	всего	До 3-х лет	Старше 3-х лет	Динамика к городским показателям
2009	13,8	24,2	12,1	< на 19%
2010	14,8	19,2	13,8	< на 24%
2011	13,0	19,5	11,5	

Индекс здоровья – 18,3% (количество не болевших детей / общее количество * 100%)

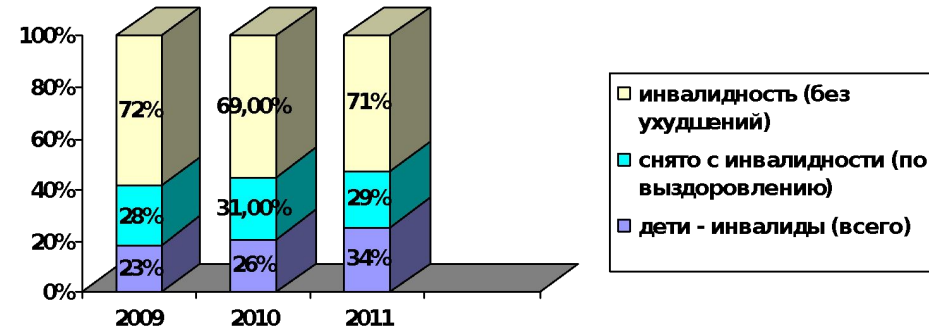
Процент детей, имеющих хронические заболевания.

Классификация болезней	2010	2011	2012
	всего детей,%	всего детей, %	всего детей, %
Болезни органов дыхания	6 / 10%	3 / 5 %	3 / 5 %
Болезни ССС	3 / 5%	2 / 3%	--
Болезни органов пищеварения	3 / 5%	3 / 5%	2 / 3,3%
Болезни мочеполовой системы	1 / 2%	5 / 8%	2 / 3,3%
Заболевания центральной нервной системы	10 / 16%	12 / 3%	8 / 13,3%
Заболевания глаз	11 / 18%	9 / 15%	5 / 8,3%
Аллергические заболевания	4 / 7%	4 / 7%	--
Заболевания уха	1 / 2%	1 / 2%	--
ЧБД	2 / 3%	2 / 3%	--
Дети –инвалиды	16 / 26%	19 / 31%	19/31,7%

Анализ проведения лечебно-коррекционной работе по профилактике основного диагноза

Результативность реабилитационной работы при выпуске детей в школу

	2009 - 2010	2010 - 2011	2011 - 2012
Улучшение	9	11	10
Стабилизация	3	4	3
прогрессирование	-	-	-



Уровень физического развития детей МКДОУ № 67 (сентябрь 2012г)

	До 3-х лет	Старше 3-х лет	Всег о	Всего %
Норма	6	38	44	73,4%
Группа риска	1	7	8	13,3%
С отклонениям и	2	6	8	13,3%

Отнесение детей МКДОУ к физкультурной группе (сентябрь 2012г)

Группы	Подготовительная	Специальная	
		А	Б
2 младшая	8	2	3
средняя	8	3	2
старшая	5	3	3
Подготовительная	7	4	2
Всего по ДОУ	28 /	12 /	10 /
Показания	Занятия ФИЗО и ЛФК	Только ЛФК	
	подгруппой	Малая подгр.	Индивид.

II. Психологический аспект мониторинга

- Уровень НПР детей раннего возраста
- Уровень социально-личностного здоровья детей
- Уровень психоэмоционального состояния детей.

III. Педагогический аспект

- Уровень двигательных возможностей при освоении основных видов движений;
- Уровень усвоения детьми раздела образовательной программы по формированию здорового и безопасного образа жизни;
- Уровень профессиональной компетентности педагогов ДОУ в вопросах формирования здорового образа жизни дошкольников.

**Результаты анализа НПР
детей группы раннего возраста
за 2010 -2011 учебный год**

Уровень развития	Ноябрь 2011г	Февраль 2011г	Май 2012г
Оптимальный	1 ребенок / 10%	1р. / 10%	-
Высокий	3 ребенка / 27%	3 ребенка / 27%	6 детей / 55%
Средний	3 ребенка / 27%	3 ребенка / 27%	3 ребенка / 27%
Низкий	4 ребенка / 36%	4 ребенка / 36%	2 ребенка / 18%
Общее количество	11 детей	11 детей	11 детей

Уровень сформированности основных движений по программе «Родничок» под ред. Л.С. Сековец

Учебный год	Общий уровень сформированности основных движений по ДОО				
	Всего	Выше сред. ур.	средний	Ниже среднего	Низкий ур.
2012-2013					
Сентябрь 2012	28 чел.	--	12 /43%	5 / 18%	11/ 39%

Сводная таблица по результатам педагогической диагностики готовности к школе детей МКДОУ № 67 (по методике Н.Е.Вераксы)

Направления диагностики	Уровни	Старшая гр. Май 2011г 12ч	Подг. Гр. Апрель 2012г 12ч.	Старшая гр. Май 2012 г.
Здоровье и двигательная активность	В.У		6ч	
	В.ср.у	1ч.	5ч	
	Ср.у.	11ч	1ч.	3ч
	Н.ср.у			9ч
	Ну.			1,6 б
	Ср.балл	2,0 б.	2,7 б	

УМК по формированию здорового и безопасного образа жизни



Комплексное взаимодействие специалистов ДОУ

Задачи:

- ❖ обнаружение и ранняя (с первых дней пребывания воспитанника в ДОУ) диагностика отклонений в развитии и/или состояний декомпенсации;
- ❖ профилактика физических, интеллектуальных и эмоционально-личностных перегрузок и срывов;
- ❖ выявление резервных возможностей развития воспитанника;
- ❖ определение характера, продолжительности и эффективности специальной (коррекционной) помощи в рамках, имеющихся в ДОУ возможностей;
- ❖ подготовка и ведение документации, отражающей актуальное развитие воспитанника, динамику его состояния.

Таблица -циклограмма по направлению «Здоровье и здоровый образ жизни детей»

№ п/п	Содержание информации	Когда, кто собирает, анализирует информацию											Выход информации	
		Авг.	Сент.	Окт.	Нояб.	Дек.	Янв.	Февр.	Март	Апр.	Май	Июнь		
1	Показатели здоровья	+	+											АС
		ВР	ВР											
2	Показатели физического развития и физической подготовки детей	+	+			+					+			ПС
		ВС	ВР			ВР					ВР			А
		МС, Б	МС, Б			МС, Б					МС			
		Ф	Ф			Ф								
3	Результаты диспансеризации детей с пролечиванием			+	+		+	+	+	+		+		ПС
				ВР	МС		ВР	МС	ВР	МС		МС,		СТК
												З		
4	Акты санитарно-гигиенического режима ДОУ	+	+	+	+	+	+	+	+	+	+	+		СТК
		МС	З	ВР	МС	З	МС	З	З	МС	АХЧ	СК		
5	Акты организации рационального питания	+	+	+	+	+	+	+	+	+	+	+		СТК
		З	МС	СТК	МС	З	МС	З	СТК	МС	З	СК		
6	План-график физкультурно-оздоровительных мероприятий		+				+				+			ПС
			СтВ				СтВ				СтВ			
			Ф				Ф				Ф			
7	Результаты выборочной диагностики детей подготовительной к школе группы		+				+				+			ПС
			Ф				Ф				Ф			
			СтВ				СтВ				СтВ			
8	Анализ работы по обеспечению охраны труда и	+				+					+			СТК
		З				З					З			А

Результаты работы МКДОУ № 67

- Сформирована нормативно - правовая база по вопросам оздоровления детей.
- Разработана система физкультурно - оздоровительной работы.
- Повысился теоретический уровень владения педагогами валеологическими знаниями.
- Банк педагогической информации пополнился тематическими папками, картотеками, методическими рекомендациями по организации здоровьесберегающей и здоровьеформирующей деятельности в ДОУ.
- Показатели заболеваемости детей ниже среднегородских показателей.
- Вновь поступающие в ДОУ малыши быстро адаптируются к условиям детского сада.
- Показатели состояния здоровья выпускников за время посещения детского сада улучшились. Дети показывают высокий уровень развития физических качеств, достаточный уровень развития основных движений.
- Создана система информационно-аналитической деятельности ДОУ.



Благодарю за внимание!