

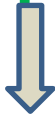
«Создание психологически безопасной образовательной среды в ДОУ»



60-е годы XX века – «психология среды»
или «психологическая экология».

90-е годы XX века - «безопасность
образовательной среды дошкольного
учреждения».

«здоровье»



«угроза»



«Психологическая безопасность» - отсутствие угроз или возможность надежной защиты от них.



«Психологическая безопасность» - система межличностных отношений, вызывающих у участников ощущение принадлежности (референтной значимости среды); состояние образовательной среды, в которой отсутствует психологическое насилие во взаимодействии, которое способствует удовлетворению потребностей в общении лично-доверительного плана, и создает референтную значимость среды, а также обеспечивает психическое здоровье всех участников; система мер, которые направлены на предотвращение угроз для устойчивого развития личности».

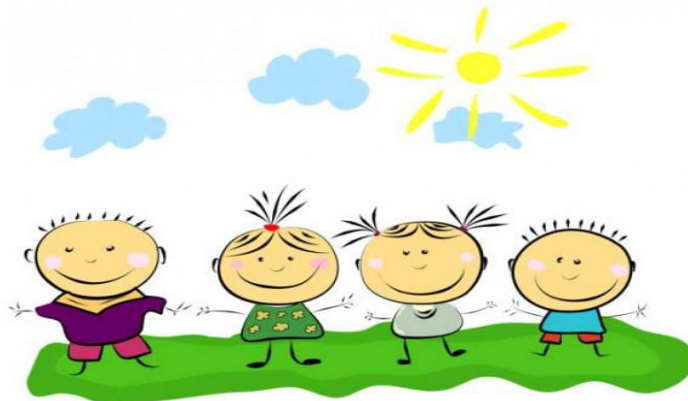
И.А. Баева

Доктор психологических наук. Профессор кафедры психологии развития и образования ФГБОУ ВО «Российский государственный педагогический университет им. А.И. Герцена»

Всемирная организация здравоохранения:

«Здоровье есть состояние полного психического, физического и социального благополучия, а не только отсутствие болезней или физических дефектов».

- Физическое здоровье – это высокая работоспособность и устойчивость к заболеваниям. Основа этого - нормальная работа всех органов и систем организма.
- Под психическим здоровьем следует понимать уверенность в себе, основанную на умении управлять своими чувствами и мыслями.
- В понятие «социальное здоровье» входит: стремление и умение управлять собственным здоровьем и строить свое поведение без ущерба для благополучия других людей.



Особенности психологических угроз

- менее «видимые»
- субъективно оцениваются по силе их воздействия на психику
- глубоко переживаются



«Буллинг» (анг. «bullying») - агрессивное преследование, травля, запугивание, третирование, задирание.



Проявления буллинга

Физическая
агрессия

Социальное
давление

Словесные
нападки

Факторы, приводящие к возникновению угрозы психологической безопасности ребёнка в ДОУ

1. Внешние - дисфункциональное взаимодействие в системах «ребёнок-ребёнок», «ребёнок-взрослый», «ребёнок - средовое окружение».

- **В системе «ребёнок - взрослый» это:**
 - преобладание авторитарного стиля общения с детьми;
 - манипуляция детьми.
- **В системе «ребёнок-ребёнок» это:**
 - дисгармоничные межличностные отношения детей в группе;
 - отсутствие понятных ребёнку правил, регулирующих его поведение в детском обществе.
- **В системе «ребёнок - средовое окружение» это:**
 - враждебность окружающей среды ребёнка;
 - интеллектуально-физические и психоэмоциональные перегрузки.

Факторы, приводящие к возникновению угрозы психологической безопасности

2. Внутренние: ребёнка в ДОУ

- сформировавшиеся в результате неправильного воспитания в семье привычки негативного поведения;
- осознание ребёнком на фоне других детей своей неуспешности;
- отсутствие автономности;
- патология физического развития.

3. Общие:

- информация, которая неадекватно отражает окружающий его мир, т. е. вводит ребенка в заблуждение.



Психологические угрозы развития детей раннего возраста

- нецелесообразное удовлетворение естественных потребностей (в пище и отдыхе), нарушение режима дня;
- игнорирование потребностей в сенсомоторной активности, доброжелательном внимании взрослого и его помощи;
- ограничение самостоятельности;
- выбор неадекватных форм общения, несоответствующих возрасту;
- игнорирование особенностей нервной системы ребёнка;
- стремление к раннему обучению, не свойственное данному возрасту;
- бедность или перенасыщенность развивающей среды;
- слабость эмоциональных контактов с ребёнком, невнимание к его эмоциональным состояниям.

**Критерии
психологического
комфорта ребенка**

```
graph TD; A[Критерии психологического комфорта ребенка] --- B[Спокойная эмоциональная обстановка]; A --- C[Комфортная развивающая предметно-пространственная среда]; A --- D[Стиль поведения педагога]; A --- E[Распорядок дня]; A --- F[Добрые традиции]; A --- G[Двигательная активность];
```

Спокойная
эмоциональная
обстановка

Комфортная
развивающая
предметно-
пространственная
среда

Стиль поведения
педагога

Распорядок дня

Добрые
традиции

Двигательная
активность

Экспертиза психологической безопасности образовательной среды в ДООУ (М.С. Мириманова)

Паспорт экспертизы психологической безопасности дошкольного образовательного учреждения

- адаптация субъектов (прежде всего детей и педагогов) к ДООУ;
- морально-нравственный уровень;
- эмоциональное благополучие;
- эмоциональное развитие;
- риски семейного воспитания;
- преодоление рисков и угроз, связанных с воспитателем;
- эффективность взаимодействия, сотрудничества и согласия в системе «ребенок – взрослый, «ребенок – ребенок», «взрослый – взрослый»;



1 уровень – объективные показатели (анализ документов):

- концепция развития ДООУ и концепция психологической безопасности, перспективные планы – их взаимосоответствие, совпадение/несовпадение и пр.;
- расписание и режимные моменты;
- документация по адаптации ребенка к ДООУ;
- результаты самоаудита ДООУ;
- анализ замечаний и жалоб родителей, а также благодарностей;
- результаты психодиагностики и психологической работы с проблемами детей;
- работа с детьми «группы риска»;
- документы об участии в смотрах, конкурсах;
- оценка детей воспитателями и родителями (на входе и выходе);
- текучесть кадров и объективное психосоматическое состояние детей и педагогов.

2 уровень – диагностические данные (показатели экспертизы):

- показатели развития среды; экспертиза на основе модификации методики И.А. Баевой;
- наблюдение экспертами отношений в ДОУ, микроклимат;
- наблюдение экспертами взаимодействий «педагог-ребенок», «педагог-педагог», «администрация-педагог»;
- анализ детско-родительских отношений и их профилактика;
- профессиональные деформации и их профилактика;
- эмоциональное выгорание педагогов, способы предупреждения.

3 уровень – субъективные показатели экспертизы

- чувство защищенности детей и реальной безопасности в ДОУ;
- защищенность ребенка: риски и угрозы со стороны сверстников;
- перегрузки, стрессы детей и педагогов;
- защищенность ребенка и риски со стороны воспитателя;
- защищенность ребенка – риски и угрозы со стороны родителей;
- насилие физическое со стороны взрослых и сверстников, а также психологическое (оскорбления, насмешки, обзывания, прозвища);
- информационная защищенность субъектов образовательной среды.

| Характеристики | Методы диагностики | | | |
|-----------------|---|---------------------------------------|---|--|
| | дети | педагоги | родители | |
| Адаптация к ДОУ | <ol style="list-style-type: none"> 1. Определение поведенческой реакции в соответствии с оценкой факторов адаптации. 2. Психолого-педагогическое обследование ребенка, поступающего в д/с. 3. Готов ли ваш ребенок к поступлению в д/с. (см. А.Ю. Кремлякова Психологическое сопровождение детей раннего возраста в ДОУ). 4. Диагностика уровня адаптированности ребенка к ДОУ. 5. Социометрический опросник. 6. Диагностика уровня адаптирован. ребенка к дошк. учреждению (А.С. Роньжина) | Совещания при заведующей по адаптации | Анкета для родителей до начала и по завершению адаптации (тренинг общения с ребенком Е.К. Лютова, Г.Б.Монина) период раннего детства | |
| | | | | |

| Характеристики | Методы диагностики | | | |
|-------------------------------|---|---|---|--|
| | дети | педагоги | родители | |
| Морально-нравственный уровень | <p>1.«Сюжетные картинки».</p> <p>2.«Изучение эмоционально-обусловленного поведения дошкольника».</p> <p>3.«Изучение эмоциональных проявлений детей при разыгрывании сюжетных сценок».</p> <p>4.Проективная мет-ка «Моя любимая группа (автор Е.И. Русина)</p> | <p>Тест «Умеете ли вы контролировать себя?» (М. Снайдер)</p> <p>Определение стиля общения педагога (по анкете А.Л.Леонтьева)</p> <p>Методика изучения уровня общительности (Ф. Ряховский)</p> | | |
| Риски семейного воспитания | <p>1.Анкета «Семья глазами ребенка» И.Н. Наревская (проф-ка нарушений в поведении дошкольников.</p> <p>2.Методика «Интервью с ребенком» (автор А.И. Захаров)</p> | | <p>1. Опросник «Взаимодействие родителя с ребенком» (ВРР).</p> <p>2. Тест-опросник родительского отношения (А.Я. Варга, В.В. Столин).</p> <p>3. Семейный тест отношений (СТО) – И. М. Марковой.</p> <p>4. Рисунок «Мир мамы, мир папы».</p> <p>Методика «Семья в образах животных».</p> | |

| Характеристики | | | | |
|----------------------------|--|---|---------------------------------|---|
| | дети | педагоги | родители | администрация |
| Эмоциональное благополучие | <p>Диагностика эмоциональных нарушений (Н.Д. Денисова. Диагностика эмоционально-личностного развития дошкольников 3-7 лет).</p> <p>1. Шкала оценки внешних признаков эмоционального возбуждения (авт. Ю.Я. Киселев).</p> <p>2. Оценка уровня тревожности ребенка (тест А.И.Захарова).</p> <p>3. Методика «Паровозик».</p> <p>4. Признаки психического напряжения и невротических тенденций у детей.</p> <p>5. «Страхи в домиках» (А.И. Захаров).</p> | <p>Методика изучения удовлетворенности жизнедеятельностью педагогов в образовательном учреждении (Е.Н. Степанов)</p> <p>«Психическое выгорание» (Н.Е. Водопьянова, Е.С. Старченкова).</p> | <p>Методика «Рисунок семьи»</p> | <p>Методика изучения стиля взаимодействия субъектов образовательного процесса (модиф-ия Р.Р. Калининой)</p> |

| Характеристики | Методы диагностики | | | |
|----------------|--|----------|----------|---------------|
| | дети | педагоги | родители | администрация |
| | <p>6.«Неоконченные предложения».</p> <p>7.«Линеограмма».</p> <p>8.«Часики».</p> <p>9.Методика исследования эмоционального состояния (авт. Э.Т. Дорофеев).</p> <p>10.Определение эмоционального благополучия ребенка в группе д/с (авт. Г. Любина, Л. Микулик).</p> <p>11.Е.Г. Юдина, Г.Б. Степанова, Е.Н. Денисова «Педагогическая диагностика в д/с».</p> <p>12.Тест для определения эмоционального благополучия ребенка в группе д/с (автор Г. Люблина);</p> | | | |

| Характеристики | Методы диагностики | | | |
|---|--|--|---|---------------|
| | дети | педагоги | родители | администрация |
| Преодоление рисков и угроз, связанных с воспитателем (образование, профессионализм, личностные и психосоциальные характеристики); стрессы, отношения в коллективе и с администрацией. | | <p>1. Мет-ка изучения удовл. педагогов жизнедеятелью в образовательном учреждении (Степанова Е.Н.)</p> <p>2. Методика изучения коммуникативного самоконтроля (М. Снайдер)</p> <p>3. Методика изучения стрессоустойчивости (модиф-ия С. Ключникова)</p> | | |
| «ребенок - взрослый» | | Тест незаконченных предложений «Я чувствую...» (<i>отношение педагога применительно к детям, к себе самому, к профессии</i>) | Родительское сочинение (В.В. Столин, адаптация А.И. Ташевой) <i>детско-родит. отнош.</i> Анкета для родителей (автор Л.В. Чернецкая) | |
| «ребенок – ребенок» | Методика «Два домика» «Социометрия» | | | |

| Характеристики | Методы диагностики | | | |
|--|--------------------|--|--|--|
| | дети | педагоги | родители | администрация |
| «воспитатель – родители» | | <p>1.Тест незаконченных предложений «Я чувствую...» (<i>отношение педагога применительно к детям, к себе самому, к профессии</i>)</p> <p>2.Методика изучения педагогического такта (модификация Р.Р. Калининой)</p> <p>3.Методика изучения стиля общения (В.М. Шепель)</p> | | |
| «администрация – воспитатели» | | | | <p>Диагностика стиля руководства. Сост. И.А. Литвинцева – взаимодействие администрации с педагогическим коллективом.</p> |
| Психологическая безопасность образовательной среды в дошкольном учреждении | | Тест опросника для воспитателя (автор И.А. Баева) | Тест опросника для родителя (автор И.А. Баева) | |

Экспертная педагогическая оценка

| Ф.И.ребенка | | | | | |
|----------------------------|--|--|--|--|--|
| Характеристики | | | | | |
| Отсутствие навыков общения | | | | | |
| Завышенное мнение о себе | | | | | |
| Драчливость | | | | | |
| Застенчивость | | | | | |
| Неуверенность в себе | | | | | |
| Обидчивость | | | | | |
| Плаксивость | | | | | |
| Замкнутость | | | | | |
| Возбудимость | | | | | |
| Медлительность | | | | | |
| Упрямство | | <p>Шкала оценки: 0 – не проявляет вообще; 1 – проявляет иногда; 2 – проявляет часто; 3 – проявляет всегда/ почти всегда.</p> | | | |
| Пассивность | | | | | |
| Другое (записать) | | | | | |

Шкальная оценка сформированности социальных форм поведения ребенка (по результатам наблюдения)

(А.М. Щетинина, Л.В. Кирс)

| | | |
|---|------------------------------------|---|
| Умеет дружно, без конфликтов играть с другими детьми | +10 9 8 70 1 2 3 4 5.....10- | Часто ссорится, играя с другими детьми |
| Сочувствует другому, когда кто-нибудь огорчен, пытается помочь ему, утешить, пожалеть | +10 9 8 70 1 2 3 4 5.....10- | Внешне не выражает своего сочувствия |
| Доброжелателен по отношению к другим | +10 9 8 70 1 2 3 4 5.....10- | Агрессивен (часто обижает других детей, дерется) |
| Пытается разрешить конфликты сам | +10 9 8 70 1 2 3 4 5.....10- | Часто жалуется взрослым, когда ссорится с товарищами |
| Оказывает помощь другому | +10 9 8 70 1 2 3 4 5.....10- | Равнодушен к нуждам других |
| Согласовывает свои действия с действиями других | +10 9 8 70 1 2 3 4 5.....10- | Не способен согласовывать свои действия с действиями других |
| Сдерживает свои негативные проявления | +10 9 8 70 1 2 3 4 5.....10- | Не управляет своими негативными проявлениями |
| Подчиняет свои интересы интересам других детей | +10 9 8 70 1 2 3 4 5.....10- | Не учитывает интересы других |
| Уступает другому | +10 9 8 70 1 2 3 4 5.....10- | Настаивает на своем |
| Принимает социальные нормы и правила поведения и следует им | +10 9 8 70 1 2 3 4 5.....10- | Не принимает социальные нормы и правила поведения и не следует им |

Модель «Психологическая безопасность образовательной среды ДОУ»

Цель: структурирование работы педагога-психолога по обеспечению психологической безопасности образовательной среды в ДОУ. Обогащение опыта.

| | Дети | Воспитатели | Родители | РППС |
|----------------------------|------|-------------|----------|------|
| Доадаптационный период | | | | |
| Адаптация | | | | |
| Младший дошкольный возраст | | | | |
| Старший дошкольный возраст | | | | |