

Муниципальное бюджетное общеобразовательное учреждение
«Кадетская средняя общеобразовательная школа
имени Героя Российской Федерации В.И. Шарпатова»



ПРОЕКТНАЯ РАБОТА ПО ТЕХНОЛОГИИ

ГЕРАЛЬДИЧЕСКИЙ ЩИТ

Выполнил ученик 7 класса
Мунаев Майрбек

Руководитель: Гудина Н.А.

2017 -2018 учебный год

ГЕРАДЬДИЧЕСКИЙ ЩИТ



ОБОСНОВАНИЕ ВЫБОРА ТЕМЫ ПРОЕКТА

В 2017 году наша школа отмечала важное событие – 5 лет кадетства и 285 лет со дня основания первых кадетских корпусов в России. Каждый класс получил задание выполнить своими руками подарок школе. Обдумав предложение, я решил, что подарок должен быть символичен и отражать гражданско – патриотическую направленность воспитания нашей школы. Проанализировав идеи из различных источников информации, я решил разработать и изготовить геральдический щит, символизирующий основные понятия и принципы гражданской идентичности нашей школы.

Причём щит должен быть оригинальным.



ЦЕЛЬ

- Создание геральдического щита

ЗАДАЧИ

- Изучить историю появления гербов, их виды;
- познакомиться с правилами составления гербов;
- научиться читать и понимать символику гербов;
- воспитывать чувство гордости за свою школу и страну

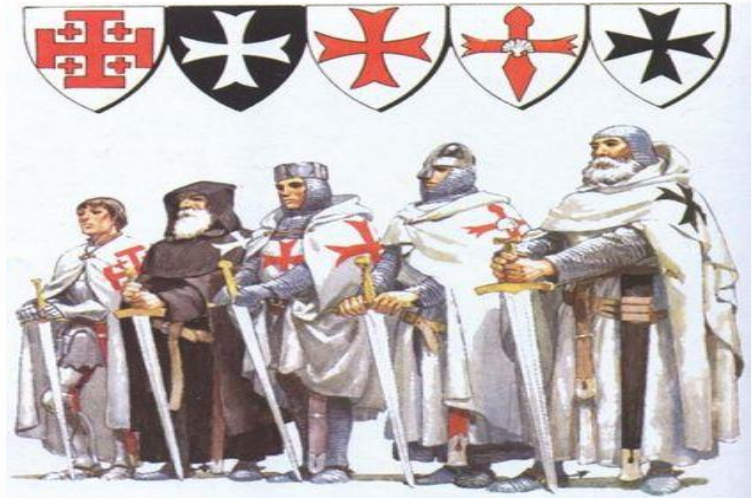


ИСТОРИЯ ПОЯВЛЕНИЯ ГЕРБОВ

Герб – это условное изображение, являющееся символом и отличительным знаком государства, города, рода, отдельного лица, отражающее исторические традиции владельца.

Изображение всякого рода знаков и символов свойственно человеку. Обычай избрания для себя своего рода и племени особого отличительного знака имеет очень глубокие корни и распространён во всём мире. Родовые знаки и символы называются тотемами – они самые близкие родственники гербов. Термин «тотем» происходит родом из северной Африки и обозначает «его род».

Государственный герб - официальная эмблема государства, изображаемая на печатях, бланках государственных органов, денежных знаках и других. Изучением гербов занимается определенная наука – геральдика.



ИСТОРИЯ ПОЯВЛЕНИЯ ГЕРБОВ

Геральдика - гербоведение, историческая дисциплина, основным предметом исследования которой является герб - символический знак отличия для лиц, фамилий, родов, государств.

Считается, что гербы появились в X веке, но выяснить точную дату сложно. Первые гербы, изображённые на печатях, приложенных к документам, относятся к XI веку. Следует иметь в виду, что в эпоху поголовной неграмотности использование гербового знака для подписи и для обозначения собственности было для многих единственным способом заверить документ своим именем. Такой опознавательный знак был понятен и неграмотному человеку (вполне возможно, что гербы появились сначала на печатях, а уже затем на оружии и одежде).

Первым английским королём, имевшим личный герб, был **Ричард I Львиное сердце (1157-1199)**.

Его три золотых леопарда использовались с тех пор всеми королевскими династиями Англии.



ИСТОРИЯ ГЕРБА РОССИИ

Герб России — один из главных государственных символов России, наряду с флагом и гимном. Современный герб России представляет собой золотого двухглавого орла на красном фоне. Над головами орла изображены три короны, ныне символизирующие суверенитет как всей Российской Федерации, так и ее частей, субъектов Федерации; в лапах — скипетр и держава, олицетворяющие государственную власть и единое государство; на груди — изображение всадника, поражающего копьем дракона. Это один из древних символов борьбы добра со злом, света с тьмой, защиты Отечества.

Первым достоверным свидетельством использования двуглавого орла в качестве государственной эмблемы является печать Иоанна III Васильевича на меновой грамоте 1497 года. За время своего существования изображение двуглавого орла претерпевает многие изменения. В 1917 году орел перестал быть гербом России. Его символика показалась большевикам символом самодержавия, они не принимали во внимание то, что двуглавый орел был символом русской государственности. 30 ноября 1993 года Президент России Борис Ельцин подписал Указ о Государственном гербе. Сейчас двуглавый орел, как и прежде, символизирует могущество и единство Российского государства.



РАЗРАБОТКА КОНСТРУКЦИИ ЩИТА

Проектная работа носит символическую нагрузку.
Каждый элемент что-то обозначает.

Щит – символ укрывающей и защищающей силы

Меч - символизирует силу, власть, достоинство, лидерство, высшую справедливость, свет, мужество, бдительность.
На метафизическом уровне он олицетворяет всепроникающий разум, силу интеллекта, проницательность.

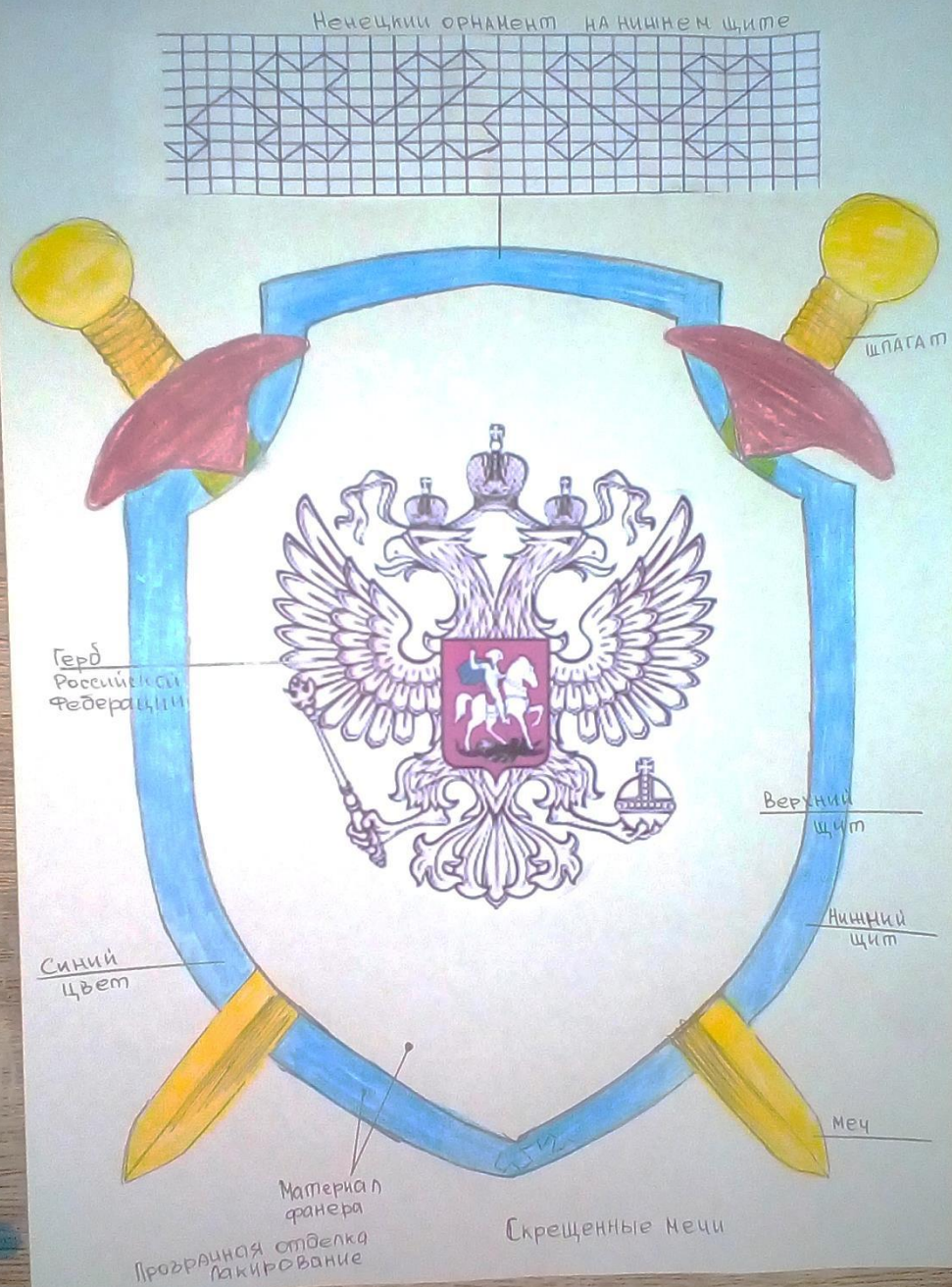
Обоюдоострый меч — важный образ божественной мудрости и правды.

Двуглавый орёл с Георгием Победоносцем – принадлежность к России и согласованность с государственной символикой

Ненецкий орнамент – принадлежность и гордость за свою малую Родину

Сини или голубой цвет - как символ величия, верности и доверия, красоты, безупречности и движения вперед.

ГЕРАЛЬДИЧЕСКИЙ ЩИТ



ПОДБОР МАТЕРИАЛА

КРИТЕРИИ ОЦЕНКИ

- ПРОЧНОСТЬ
- ДОСТУПНОСТЬ
- ОБРАБАТЫВАЕМОСТЬ
- НАЛИЧИЕ ТЕКСТУРЫ
- СТОИМОСТЬ

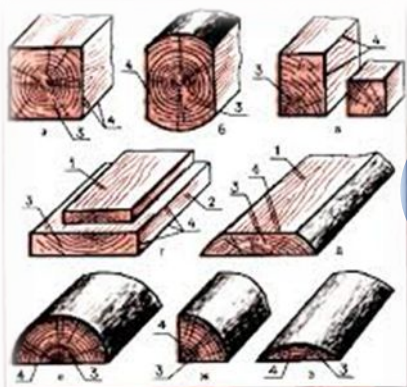


Рис. 11. Пластины древесины.

а — чистый сосновый брус; б — брус сосновый с прокладкой; в — брус сосновый с прокладкой и прокладкой; г — брус сосновый с прокладкой и прокладкой; д — брус сосновый с прокладкой и прокладкой; е — брус сосновый с прокладкой и прокладкой; ж — брус сосновый с прокладкой и прокладкой; з — брус сосновый с прокладкой и прокладкой; и — брус сосновый с прокладкой и прокладкой; к — брус сосновый с прокладкой и прокладкой; л — брус сосновый с прокладкой и прокладкой; м — брус сосновый с прокладкой и прокладкой; н — брус сосновый с прокладкой и прокладкой; о — брус сосновый с прокладкой и прокладкой; п — брус сосновый с прокладкой и прокладкой; р — брус сосновый с прокладкой и прокладкой; с — брус сосновый с прокладкой и прокладкой; т — брус сосновый с прокладкой и прокладкой; у — брус сосновый с прокладкой и прокладкой; ф — брус сосновый с прокладкой и прокладкой; х — брус сосновый с прокладкой и прокладкой; ц — брус сосновый с прокладкой и прокладкой; ч — брус сосновый с прокладкой и прокладкой; ш — брус сосновый с прокладкой и прокладкой; щ — брус сосновый с прокладкой и прокладкой; э — брус сосновый с прокладкой и прокладкой; ю — брус сосновый с прокладкой и прокладкой; я — брус сосновый с прокладкой и прокладкой.

ТЕХНОЛОГИЧЕСКИЙ ПРОЦЕСС

- Подобрал фанеру 6мм
- Построил и вырезал шаблон из бумаги нижнего и верхнего щита
- Раскроил электролобзиком
- Зачистил основы
- Подготовил шаблоны мечей из бумаги
- Раскроил мечи из древесины мягкой породы
- Раскроил ручки накладки из фанеры 6 мм
- Собрал накладки с мечами



ТЕХНОЛОГИЧЕСКИЙ ПРОЦЕСС

Выполнение отделочных работ

- Наметить орнамент, выполнить выжигание
- Выполнение окрашивания орнамента в синий акриловыми красками
- Нанесение герба на верхний щит, выжигание, Окрашивание
- Морение накладок на ручки мечей,
- использование шпагата для придания старины
- Сборка светодиодной ленты и прикрепление её по контуру щита на термоклей
- Выводим провод через отверстие
- На верхний щит прикрепляем гвоздики декоративные для придания старины
- Собираем щит
- Покрываем лаком ПФ на два раза



ЭКОНОМИЧЕСКИЙ РАСЧЁТ

РАСЧИТАТЬ СЕБЕСТОИМОСТЬ ИЗДЕЛИЯ И СРАВНИТЬ С АНАЛОГАМИ, ИМЕЮЩИМИСЯ В ПРОДАЖЕ НАД ПРОЕТОМ Я РАБОТАЛ 12 ЧАСОВ

$$C_{и} = C_{м} + C_{эл.эн.} + C_{стр.затр.} + C_{ам.ср.}$$

С_и – себестоимость изделия

С_м – стоимость материала

С_{эл.э.} – стоимость электроэнергии

С_{стр.з.} – стоимость трудовых затрат

С_{ам.ср.} – стоимость амортизационных средств

С_{стр.з.} = Струда рабочего + С труда инженера

СЕБЕСТОИМОСТЬ ИЗДЕЛИЯ = 300 РУБЛЕЙ

СТОИМОСТЬ ИЗДЕЛИЯ Я НЕ ВЫСЧИТЫВАЮ ТАК КАК НЕ СОБИРАЮСЬ ЕГО ПРОДАВАТЬ (СТОИМОСТЬ = СЕБЕСТОИМОСТЬ + 20% ОТ СЕБЕСТОИМОСТИ)

МОИ ДОСТИЖЕНИЯ

- УДОВЛЕТВОРЕНИЕ СОЦИАЛЬНОЙ ПОТРЕБНОСТИ
- НАВЫК В ИЗГОТОВЛЕНИИ ПОДОБНЫХ ВЕЩЕЙ
- ОПЫТ ВЫПОЛНЕНИЯ ПРОСТЫХ ЭЛЕКТРОТЕХНИЧЕСКИХ РАБОТ
- РУЧНАЯ И МЕХАНИЧЕСКАЯ ОБРАБОТКА ДРЕВЕСИНЫ
- ЭКОНОМИЯ СРЕДСТВ СЕМЬИ
- САМОУТВЕРЖДЕНИЕ

Геральдический щит пойдёт в качестве