



Снятие мерок для шитья

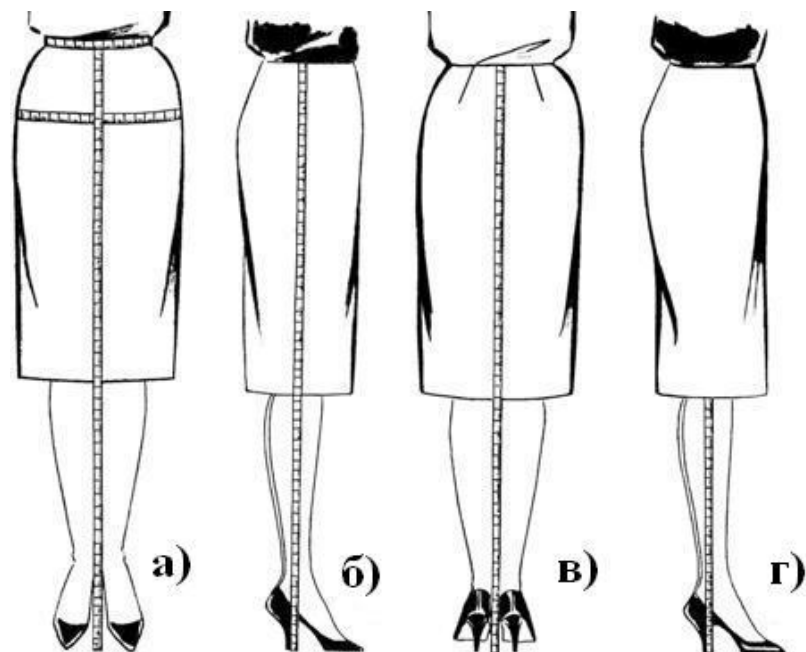
Презентацию подготовила:
Михневич Т.В.
учитель технологии
школа №43
г. Калининград.

Какие нужны мерки для шитья? А точнее, для построения чертежа?

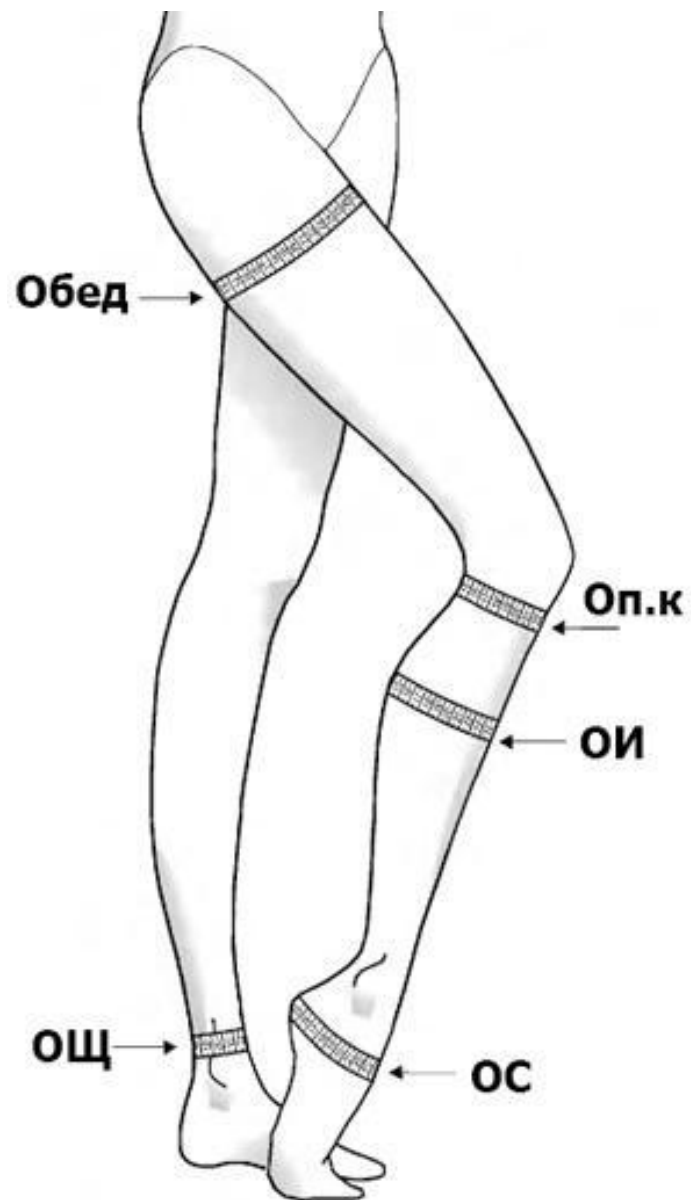
- Для разных основ чертежей нужны разные мерки.

- *Они делятся на:*

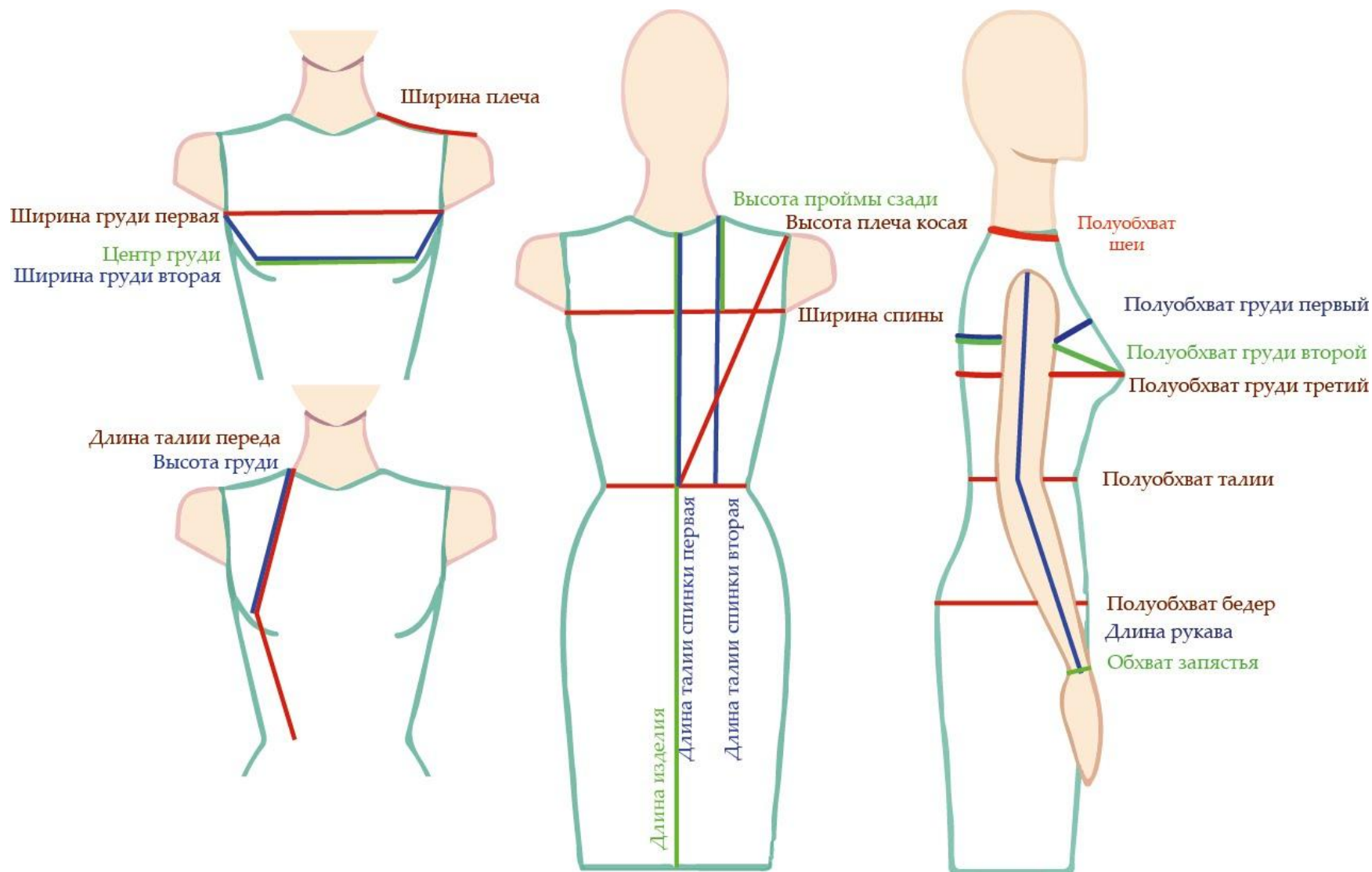
- 1. Мерки для юбки (поясные юбочные изделия, мерки для фартука)



- 2. Мерки для брюк



• 3. Мерки для платья

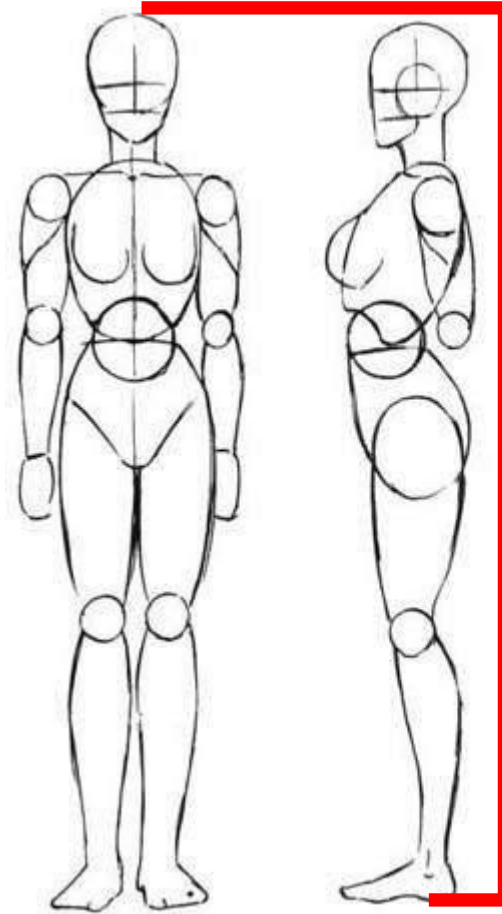


- Мерки для платья подразумевают под собой не только платье, но и изделия схожей конструкции (сарафаны и т.п.).
Мерки для платья — это, пожалуй, самый большой раздел мерок для шитья.
- Но мало просто знать их, их еще нужно правильно снимать.



Правила снятия мерок:

- 1. Рост (Р) —
измеряется
расстояние по
вертикали от
макушечной
точки до пола.



- 2. Полуобхват шеи (СШ) — измеряется сантиметровой лентой вокруг шеи: сзади над 7-ым шейным позвонком, спереди — по основанию шеи до яремной впадины.



- 3. Полуобхват груди1 (**Сг1**) — сантиметровая лента должна проходить со стороны спины по лопаткам, касаясь верхним краем ленты задних углов подмышечных впадин, спереди — над основанием грудных желез.
 - 4. Полуобхват груди2 (**Сг2**) — сантиметр проходит сзади по лопаткам, касаясь верхним краем ленты задних углов подмышечных впадин, спереди — по основанию грудных желез (выступающим точкам).
 - 5. Полуобхват груди3 (**Сг3**) — измеряется горизонтально вокруг туловища, через выступающие точки грудных желез.
- Эта мерка определяет размер заказчика.

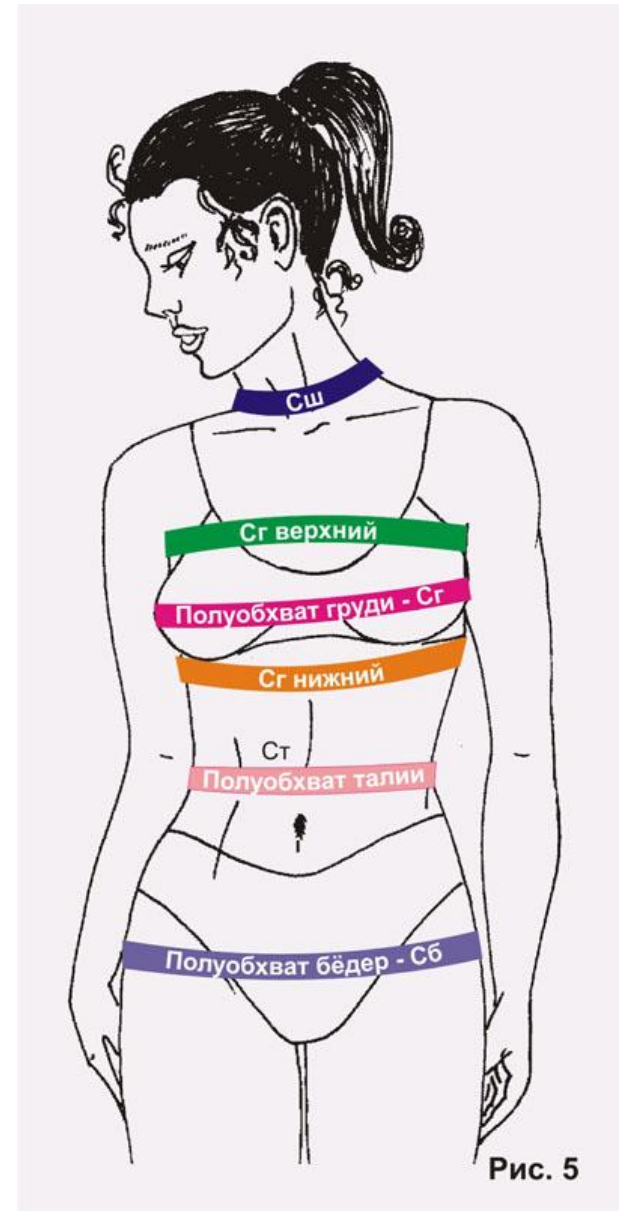
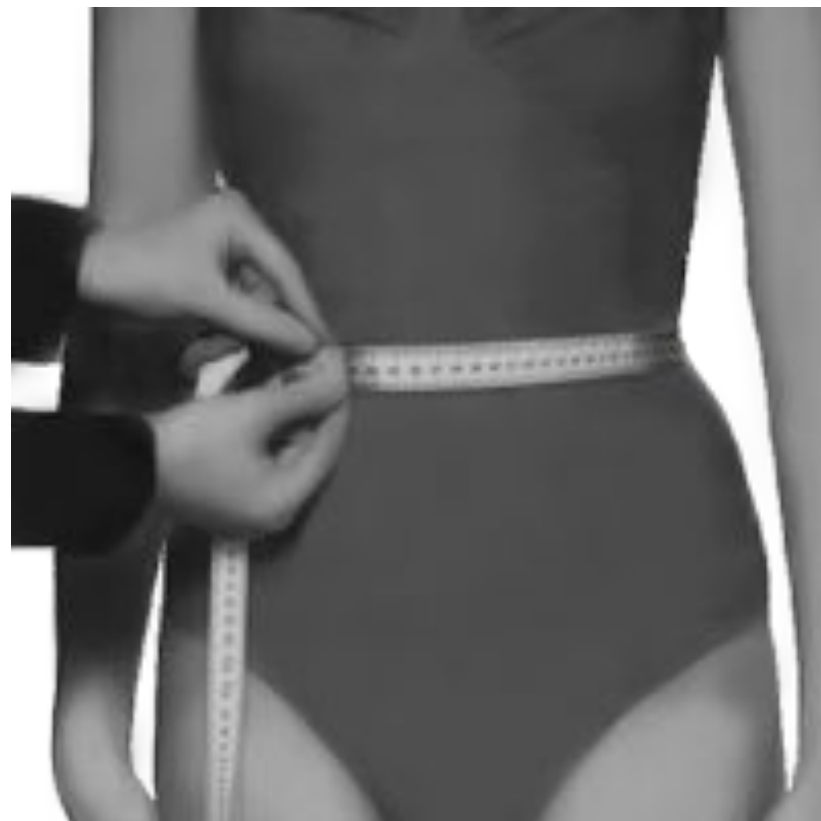


Рис. 5

- 6. Полуобхват талии (Ст) — измеряется вокруг туловища на уровне линии талии.



- 7. Полуобхват бедер (Сб)
— измеряется по
горизонтали сзади по
наиболее выступающим
точкам ягодиц спереди с
учетом выступа живота.



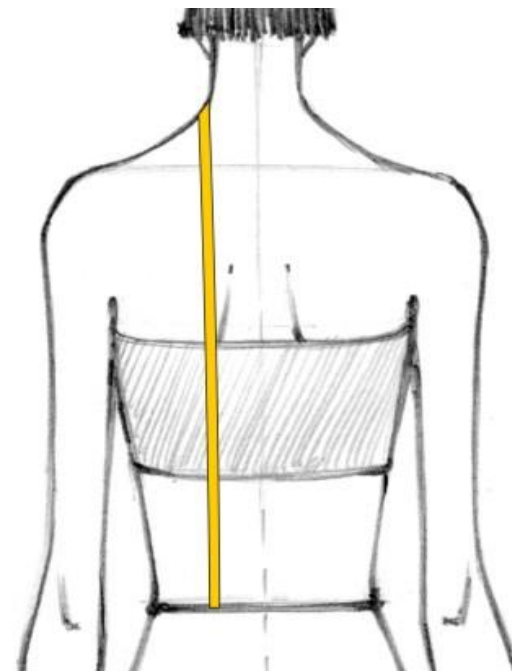
- 8. Ширина груди1 (Шг1) — измеряется по горизонтали над основанием грудных желез, между вертикалями, мысленно проведенными вверх от передних углов подмышечных впадин.
- 9. Ширина груди2 (Шг2) — измеряется по горизонтали через выступающие точки грудных желез, между вертикалями, мысленно проведенными вниз от передних углов подмышечных впадин.



- 10. Центр груди (Цг)
— измеряется между
выступающими
точками грудных
желез.



- 11. Расстояние от линии талии сзади до высшей точки проектируемого плечевого шва у основания шеи (Дтс2) — измеряется от линии талии до высшей точки проектируемого плечевого шва у основания шеи, параллельно позвоночнику.
- 12. Расстояние от 7-го шейного позвонка до линии талии (Дтс) — измеряется от 7-го шейного позвонка вдоль по позвоночнику до линии талии. Проверочная мерка.



- 13. Расстояние от высшей точки проектируемого плечевого шва у основания шеи до линии талии спереди (**Дтп2**) и высота груди (**Вг2**) — измеряются от высшей точки проектируемого плечевого шва у основания шеи до линии талии через выступающие точки грудных желез, одновременно фиксируя ее положение.



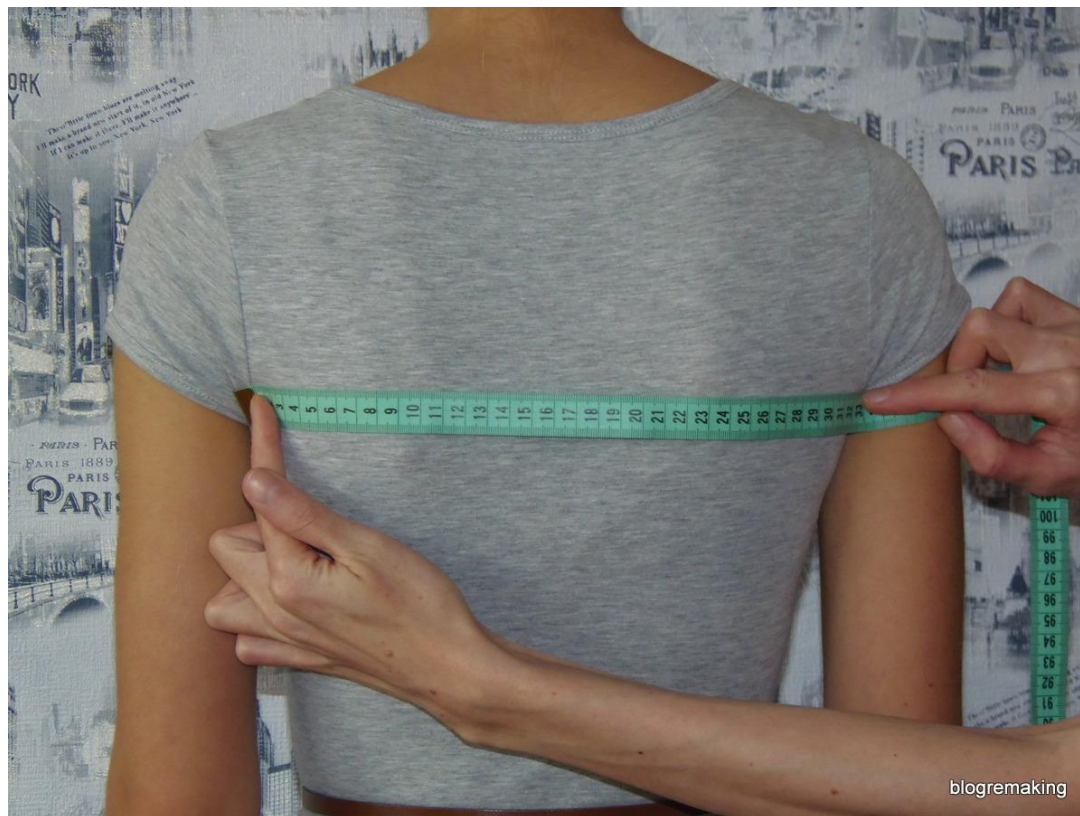
- 14. Расстояние от высшей точки проектируемого плечевого шва у основания шеи до уровня задних углов подмышечных впадин (**Впрз2**) — измеряется от высшей точки проектируемого плечевого шва параллельно позвоночнику до горизонтали, проходящей на уровне задних углов



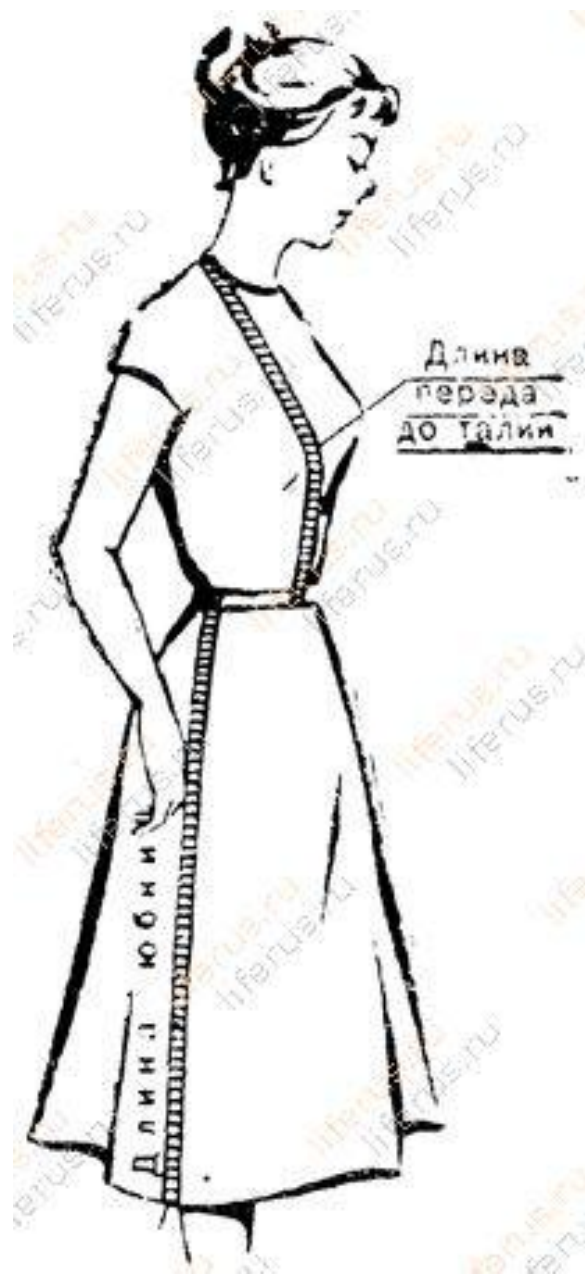
- 15. Высота плеча косая (**Впк**) — измеряется от точки пересечения линии талии с позвоночником до конечной точки проектируемого плечевого шва сзади (сантиметр нужно натянуть).
- 16. Высота плеча косая спереди (**Впкп2**) — измеряют от конечной точки проектируемого плечевого шва до выступающей точки грудной железы. Проверочная мерка.



- 17. Ширина спины (**Шс**)
— сантиметр проходит горизонтально по лопаткам, между задними углами подмышечных впадин.



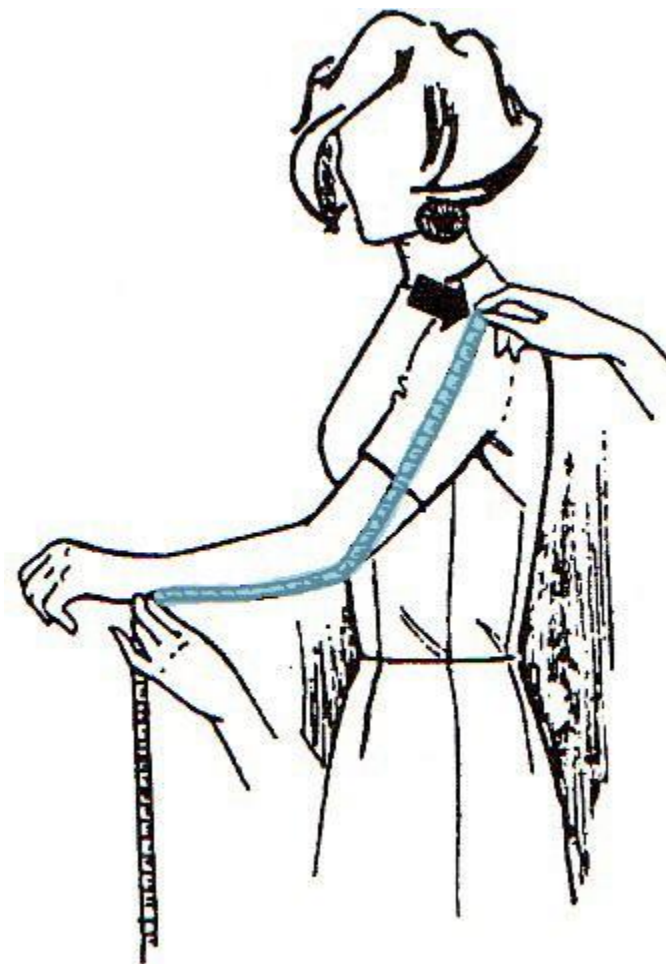
- 18. Длина изделия (Ди) — измеряется по середине спины от 7-го шейного позвонка до уровня желаемой длины.



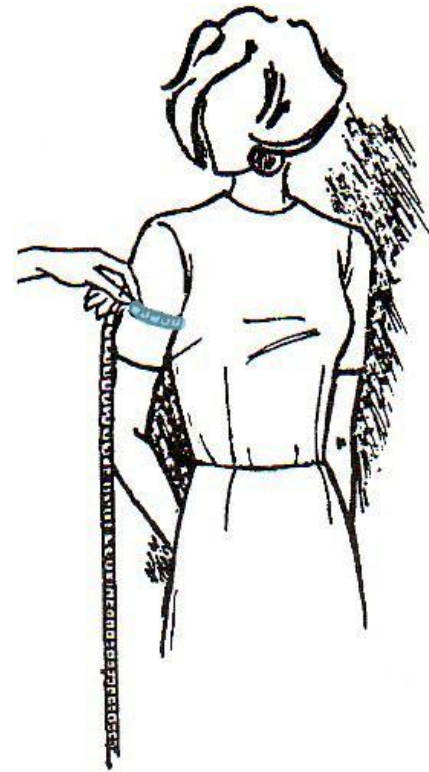
- 19. Ширина плечевого ската (**Шп**) — измеряется от высшей точки проектируемого плечевого шва у основания шеи до конечной его точки.



- 20. Длина рукава (Др) — измеряется от конечной точки проектируемого плечевого шва по наружной поверхности плеча и предплечья при свободно-опущенной руке, до желаемой длины (обычно до 1-го сустава большого пальца).



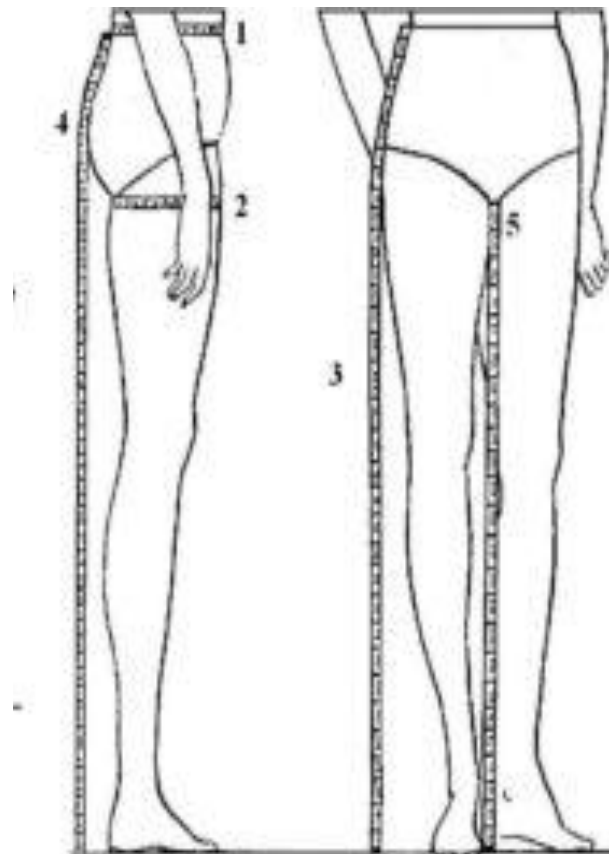
- 21. Обхват плеча (Оп) — измеряется при свободно-опущенной руке перпендикулярно к оси плеча, касаясь верхним краем ленты задних углов подмышечных впадин.



- 22. Обхват запястья (Озап) — измеряется горизонтально вокруг руки по самому узкому месту.



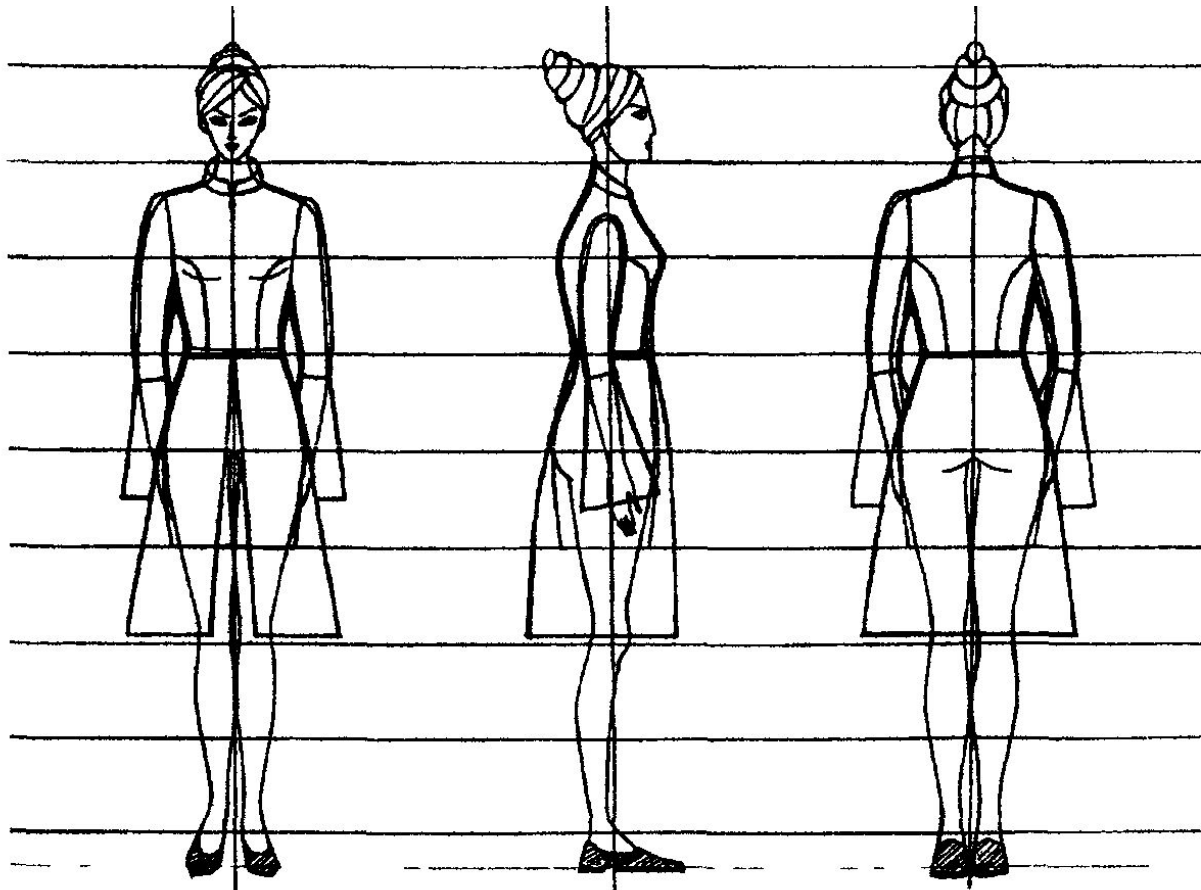
- 23. Длина от линии талии до пола спереди (Дсп) — измеряется посередине переда.
- 24. Длина от линии талии до пола сбоку (Дсб) — измеряется по боку до пола.
- 25. Длина от линии талии до пола сзади (Дсз) — измеряется посередине спины.



- 26. Длина плеч (Дп) —
измеряется от
проектируемых
конечных точек плеч
через 7-ой шейный
позвонок.
Проверочная мерка.



- Т.к. в процессе конструирования используются половина измерений **СШ, Сг1, Сг2, Сг3, Ст, Сб, Шг, Шг2, Шс, Дп** — то эти измерения записываются в половинном знач



- Это основные мерки, необходимые для построения чертежей плечевых изделий.
- Снятие мерок — это очень ответственный этап. При неправильном снятии мерок чертеж может получиться неточным.

Не снимайте мерки «на скорую руку»!





**Благодарю за
внимание!**