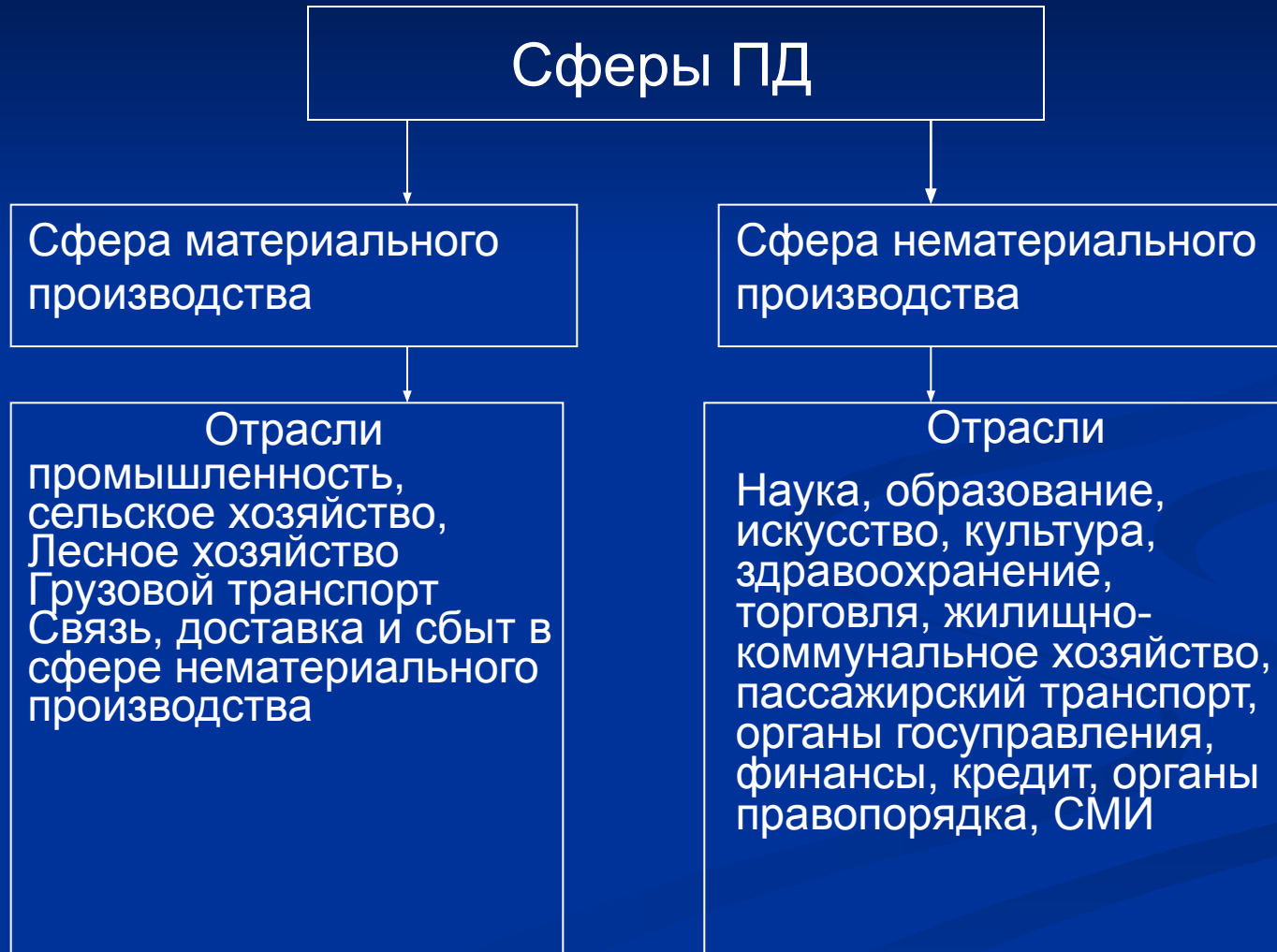


Отрасль и сфера

- Сфера профессиональной деятельности – это совокупность отраслей, объединённых по определённому признаку
- Отрасль – это совокупность предприятий, объединённых однородностью сырья, общностью материально-технической базы и технологичностью процессов.

Сферы и отрасли профессиональной деятельности



Предмет труда

Предмет труда – это то, на что направлен труд человека, его преобразующая деятельность.





Техника

Природа

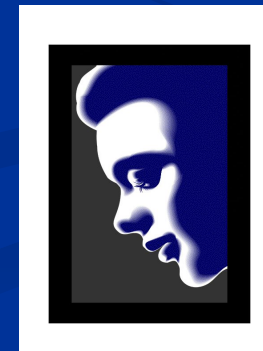


Человек

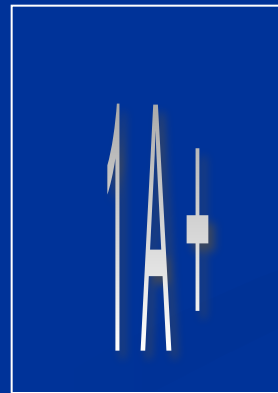


Предметы труда

Художественный образ



Знаковая система



Предпринимательство

Предпринимательство –
это творческая
деятельность по
созданию товаров или
услуг на свой страх и
риск

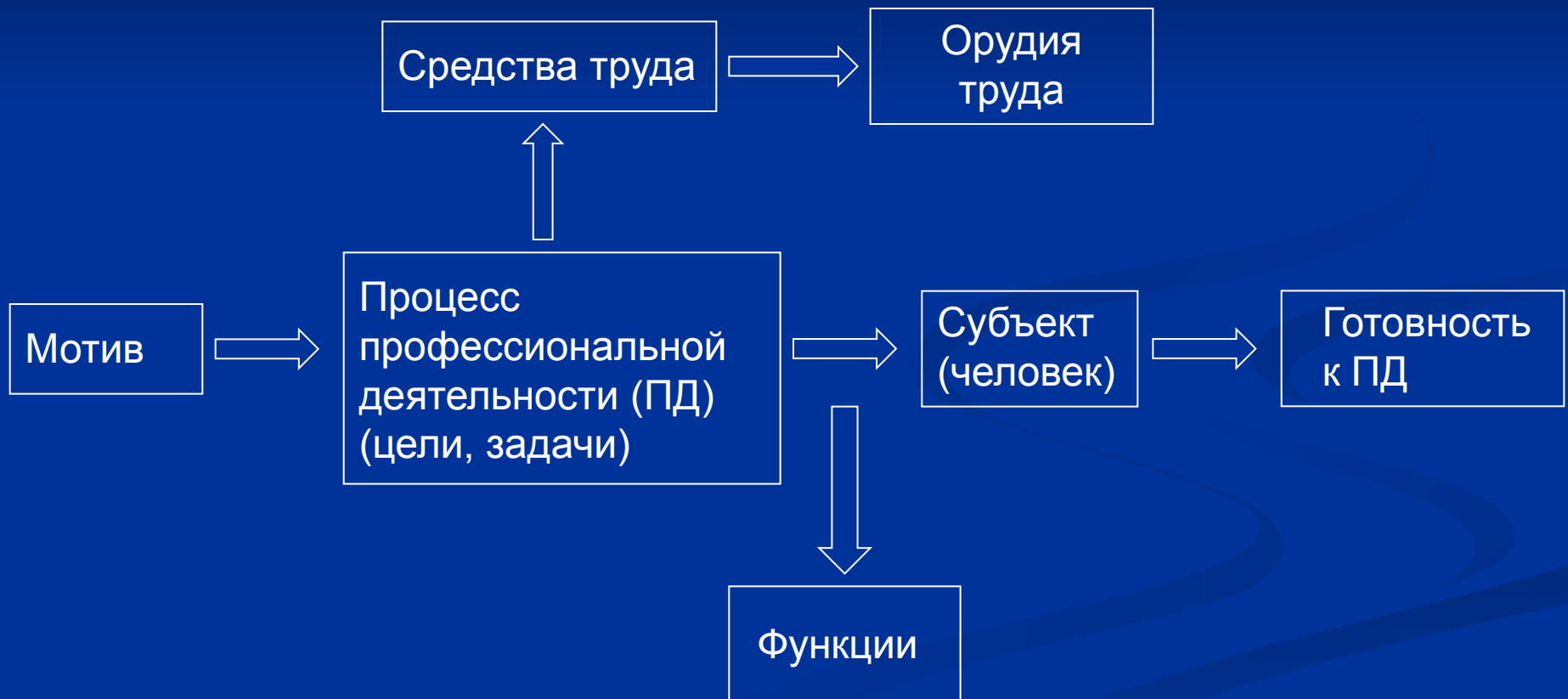


Процесс профессиональной деятельности

Процесс ПД - это продвижение, ход, этапы развития, последовательность смены состояний и выполнения определённых действий.

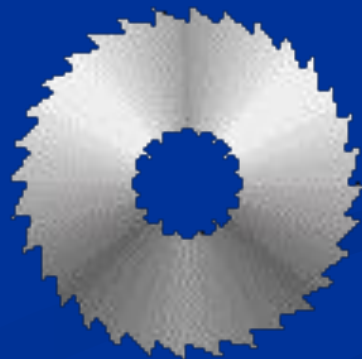


Процесс профессиональной деятельности



Средства труда

Средства труда – это то, с помощью чего человек воздействует на предметы труда с целью производства материальных и духовных благ





Орудия производства

Физические
возможности

Автоматические
устройства

Орудия производства

Машины

Инструменты

Контрольно-
измерительные приборы

Распределите орудия (средства) труда по пунктам:

А) Средства для приема, получения информации.

Б) Устройства, предназначенные для переработки информации.

В) Средства для передачи информации среди людей, в обществе.

Г) Средства для осуществления практических действий в природных, технических, информационных системах.

Рулетка, телефон, трактор, лопата, лупа, весы, видеокамера, стиральная машина, микрокалькулятор, стамеска, компьютер, автомобиль, счеты, счетчик электроэнергии, школьный звонок, ксерокс, телеграфный аппарат.

- Оснастка –совокупность технических средств, которые дополняют машины и нужны для выполнения части технологического процесса
- Рабочие инструменты – это орудия труда человека или средства измерения

Функциональные возможности

человека

Аналитическая

Энергетическая



Технологическая

Транспортная

Готовность к профессиональной деятельности

Физически

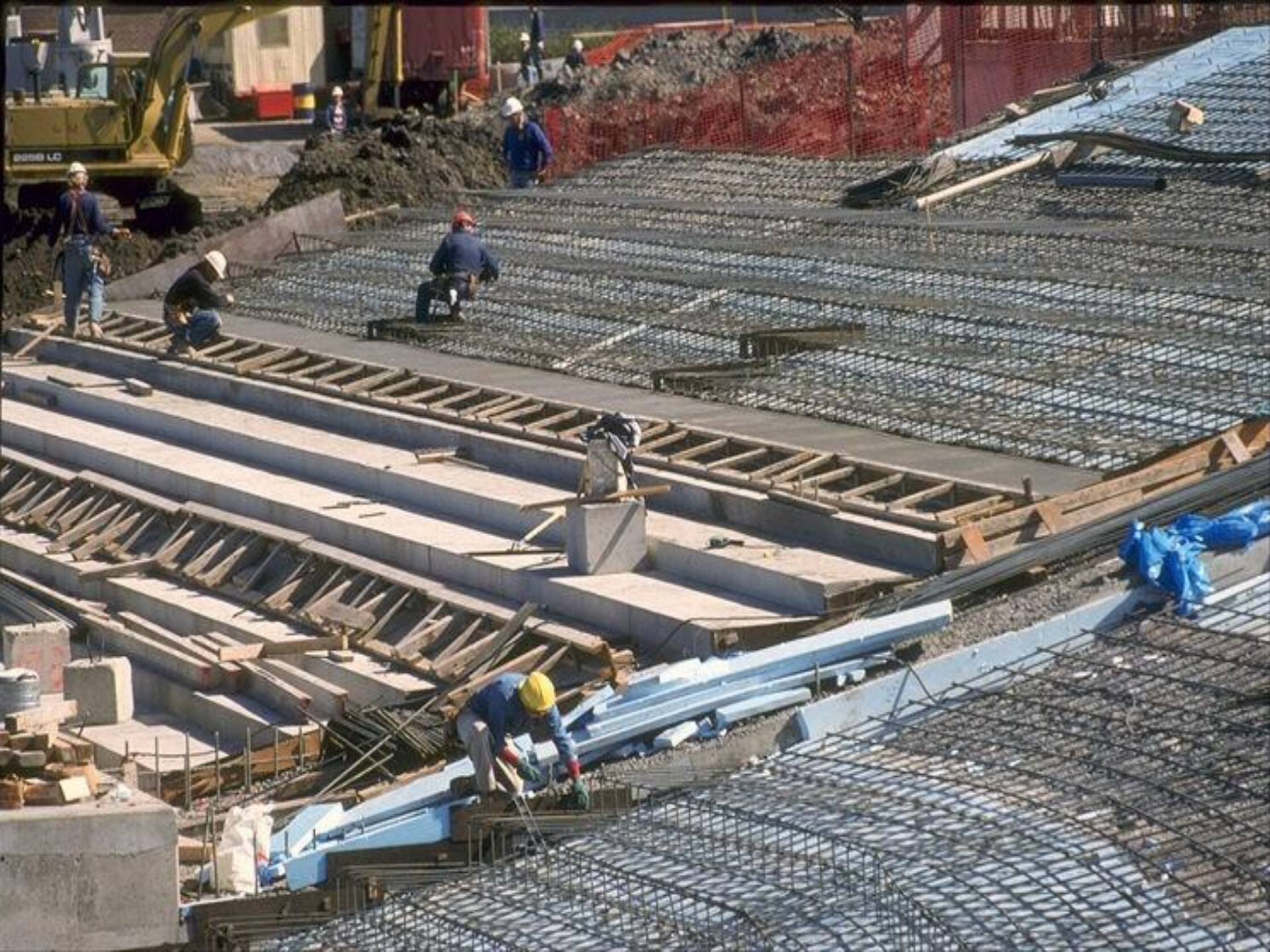
Нравственно



Психологически

Практически











**Степень влияния на
выбор профессии**

**Баллы
(0-5)**

Родители

5

Родственники

4

Учителя

3

Друзья

2

Литературные,

1

TV ,кино-герои

Кто-то еще

0

ПРОФЕССИЯ

СПЕЦИАЛЬНОСТЬ

ДОЛЖНОСТЬ



Из перечня нижеприведенных слов выберите те, которые обозначают специальности:

токарь, хирург, директор школы, литературный критик, пианист, преподаватель, столяр, монтажник, шахтер, летчик-испытатель, судья, химик-теоретик, маляр, художник-конструктор, закройщик, ткачиха.

Из перечня нижеприведенных слов выберите те, которые обозначают профессии:

ветеринарный врач, учитель,
резчик по камню, токарь,
продавец книг, бульдозерист,
директор совхоза, инженер,
художник конструктор,
парикмахер, водитель, швея,
кулинар, учитель рисования.

1. А.П. Гайдар — командир полка Красной Армии.

2. Н.В. Гоголь - канцелярский чиновник в департаменте(1829г.)

3. А.С. Грибоедов — глава Русского посольства в Персии.

4. А.С. Грин — был учеником на пароходе; работал в рыбачьей артели; был добытчиком золота на Урале; был рядовым пехотного полка.

5. Н.М. Карамзин — историк.

6. М.Ю. Лермонтов — офицер гвардейского гусарского полка, участвовал в военных действиях на Кавказе в войне с горцами.

7. М.М. Пришвин — агроном, работал на опытной сельскохозяйственной станции, много путешествовал.

8. А.П. Чехов, М.Булгаков — врач.

9. В. Шекспир — актер.

Общее

Дошкольное

ШКОЛЬНОЕ:

- Начальное
- Неполное среднее
- Полное среднее

ПОСЛЕДИПЛОМНОЕ

ВЫСШЕ

Среднее
(среднее специальное)

Начальное
(профессионально-
техническое)

профессиональное

нижеперечисленные профессии и специальности по отношению к преобладанию в них *умственного или физического труда:*

медсестра, агроном,
швея-мотористка, машинист
тепловоза, штукатур, бухгалтер,
сталевар, продавец книг,
инженер-конструктор,
машинистка, столяр,
воспитатель детского сада,

**Какие отличительные признаки являются
общими для каждой пары
нижеперечисленных профессий:**

- а) медсестра - токарь;
- б) официант - водитель такси;
- в) учитель математики - спортивный тренер;
- г) бухгалтер - слесарь;
- д) инженер-конструктор - композитор.

Из приведенного далее списка назовите те профессии, которые:

- а) почти или совершенно исчезли;
- б) появились только в XX веке;
- в) появились в последние десятилетия.

Визажист, косметолог, менеджер, тракторист-машинист широкого профиля, полевод, трубочист, редактор, столяр, извозчик, маляр, врач, летчик, бухгалтер, оператор станков с числовым программным управлением, экскурсовод, резчик по дереву, садовник, повар, гувернер, клоун, педагог.

Из перечисленных ниже названий профессий или специальностей выберите те, которые необходимы:

- а) в сельском хозяйстве;
- б) в химической промышленности;
- в) в строительстве;
- г) в машиностроении.

Чертежник-конструктор, ветеринарный фельдшер, бухгалтер, овощевод, лаборант химико-бактериологического анализа, монтажник радиоаппаратуры, слесарь, агроном, инженер-механик, маляр, химик-технолог, юрист.

Ошибки при выборе профессии

- увлечение внешней или частной стороной профессии;
- выбор «за компанию» с друзьями;
- незнание пути получения профессии;
- перенос отношения к человеку - представителю той или иной профессии – на отношение к самой профессии;
- отождествление школьного учебного предмета с профессией;
- неумение (без учета индивидуальных особенностей) разобраться в своих личностных качествах (склонностях, способностях, подготовленности и т.д.);
- предрассудки относительно некоторых важных для общества занятий, которые иногда считаются непрестижными («дворник», «уборщица» и др.)