

**ГОУ ТО «Ефремовская школа-интернат для обучающихся с ограниченными возможностями здоровья»**

Презентация к уроку швейного дела на тему:

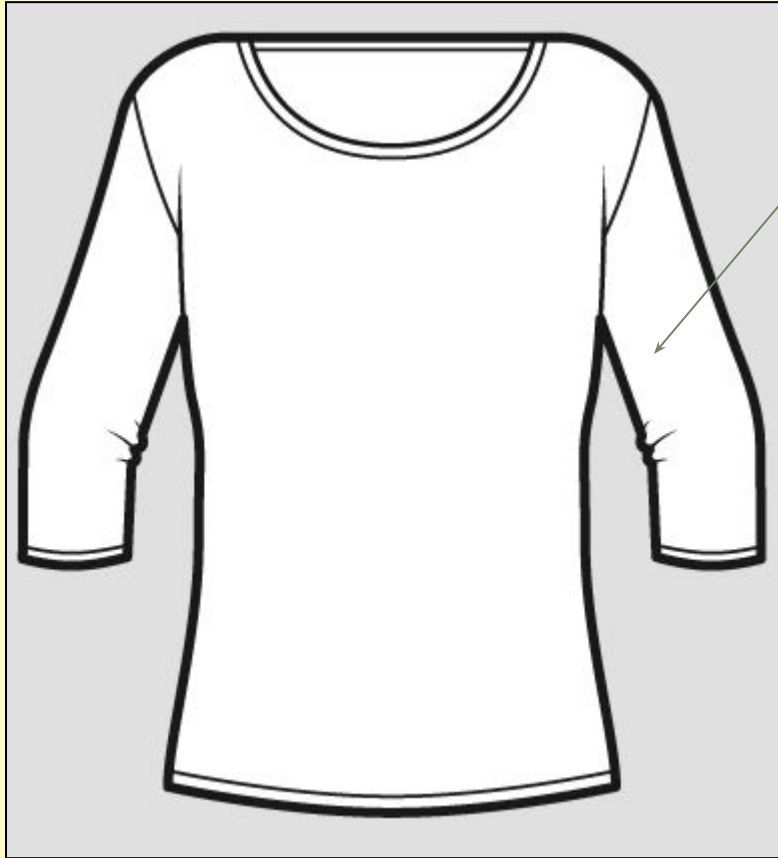
# **Обработка нижнего среза прямого короткого рукава имитирующей манжетой.**

**Выполнила: учитель профессионально-  
трудового обучения (швейное дело)**

***Медведева Г.С.***

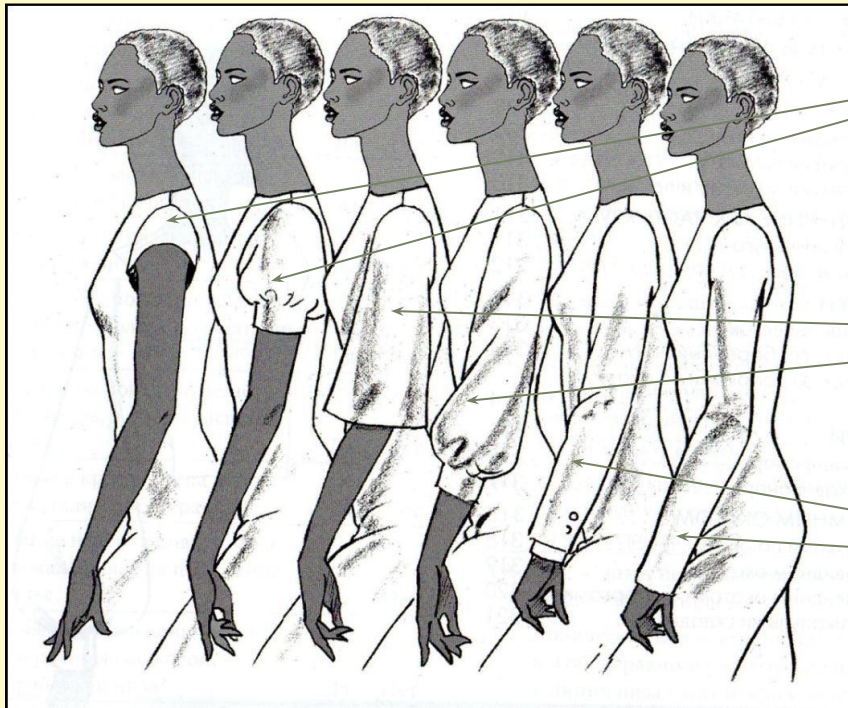


# Что такое рукав?



**Рукав** – это  
деталь  
плечевого  
изделия

# Какие бывают рукава по длине?



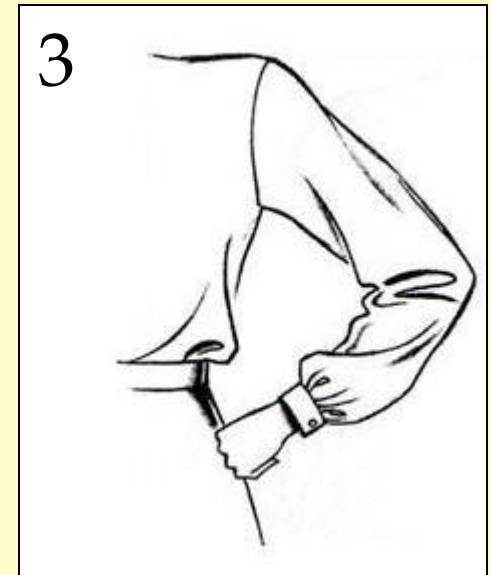
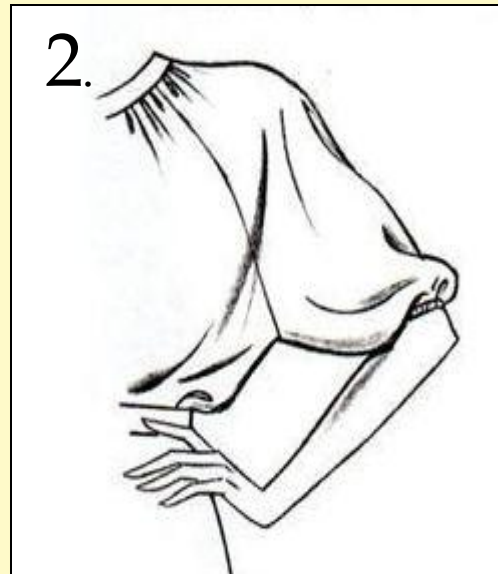
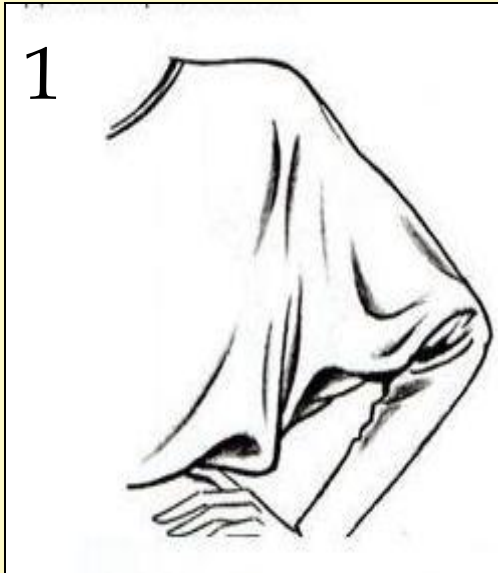
1. Короткие

2. Укороченные

3. Длинные

# Какие бывают рукава по крою?

*(Найдите соответствия)*



**Втачно**  
**й**

**Реглан**

**Цельнокроены**  
**й**

# Найдите соответствия в видах втачного рукава.



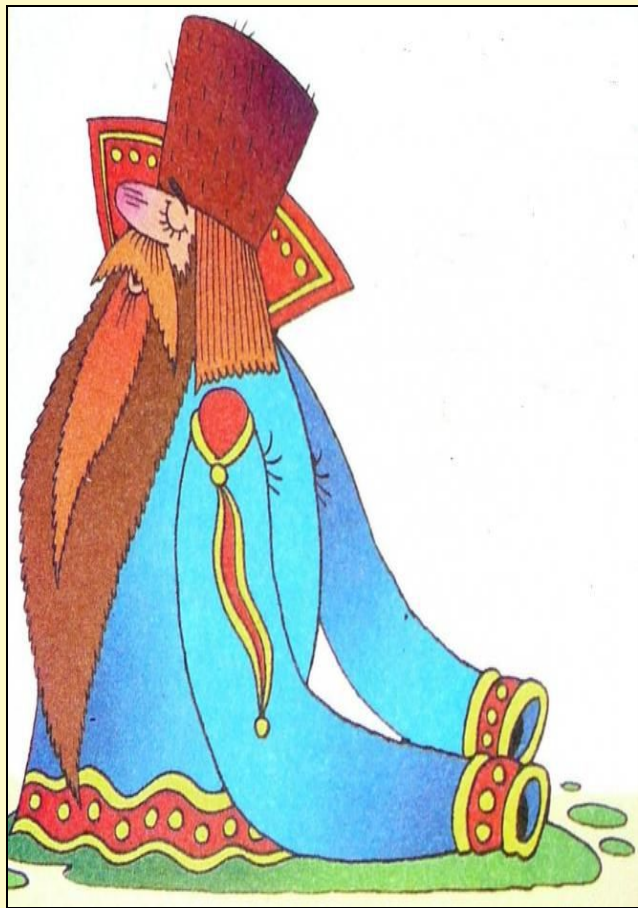
КРЫЛЫШК  
О

ПРЯМОЙ

ФОНАРИК

Такая деталь одежды, как рукава, упоминается в русских народных поговорках

✓ Как вы понимаете смысл поговорок



*«Работать спустя рукава»,  
«Работать засучив рукава» ?*

В истории моды существовали рукава до пола. Они были знаком благородного происхождения и богатства человека.

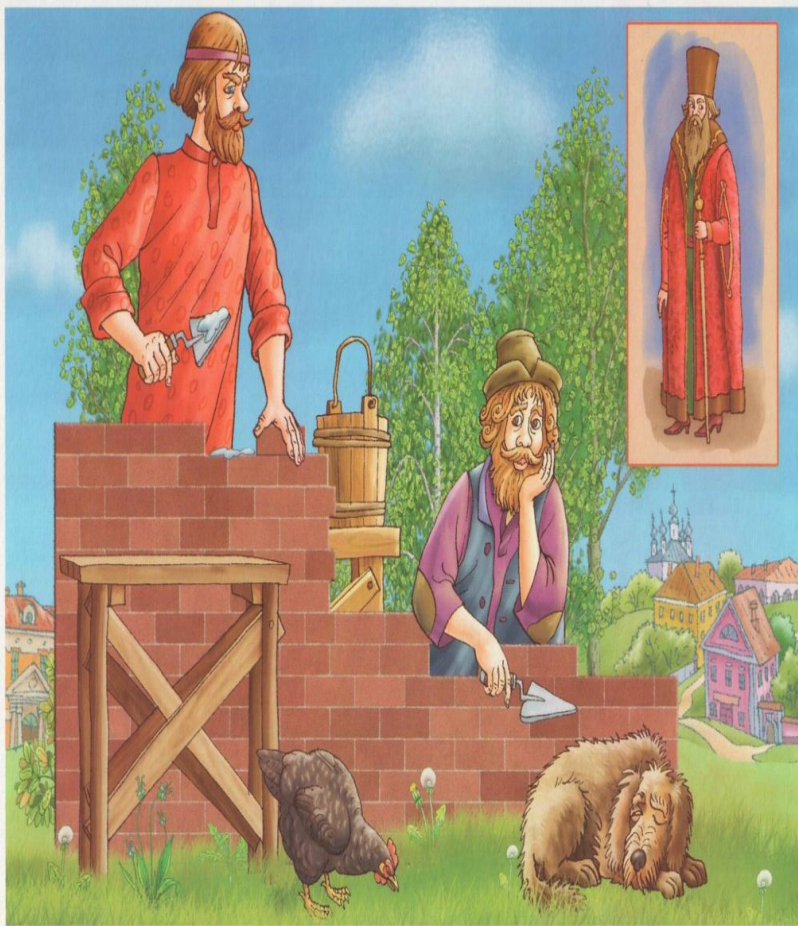
Попробуйте поработать в одежде с такими рукавами: будет неудобно, получится плохо.

# Работать засучив рукава



Чтобы дело  
спорилось,  
рукава надо было  
засучить, то есть  
подвернуть.





ЗАСУЧИВ РУКАВА. СПУСТЯ РУКАВА

Вот и стали говорить о людях, которые делают свое дело лениво, нехотя, медленно, что они работают

**«спустя рукава»**

О споре, умелом работнике и теперь говорят, что он работает

**«засучив рукава»,**

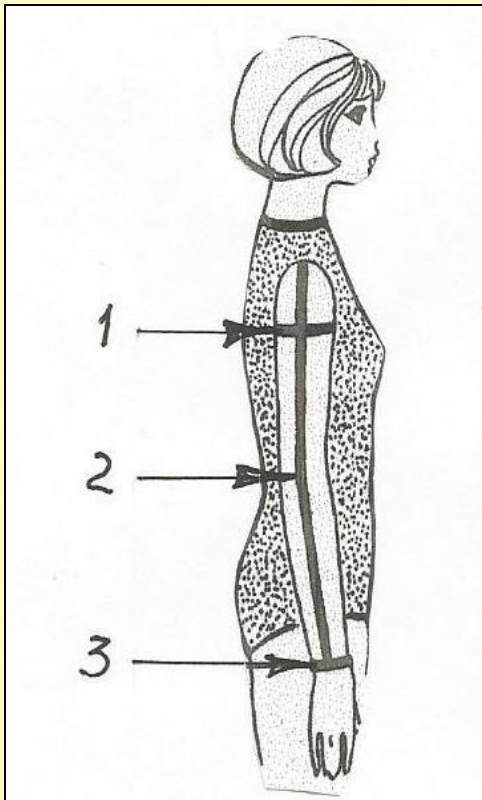
хотя, рукава могут быть такими короткими, что и засучивать их не надо.

✓ Рассмотрите картинку и скажите, какой из работников работает «засучив рукава», а какой – «спустя рукава»?

# Какие мерки необходимы для построения чертежа втачного рукава?

1. Уберите из списка лишние мерки

2. Напишите на доске обозначение этих мерок.



Полуобхват шеи

1 Обхват плеча **Оп**

Длина спины до талии

2 Длина рукава **Др**

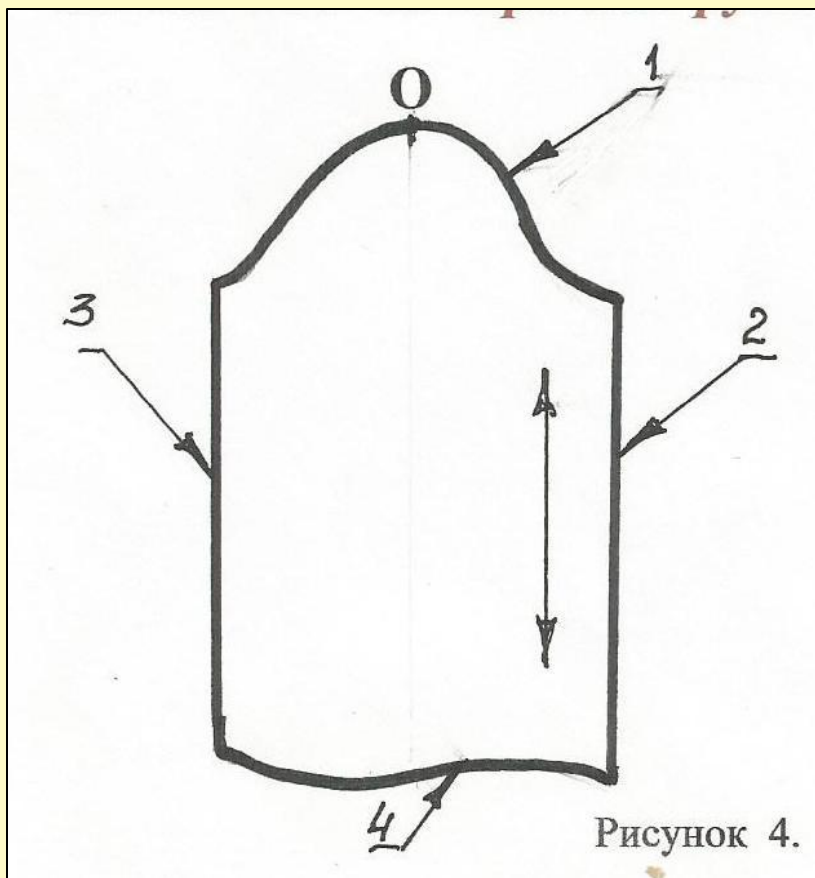
Ширина груди

3 Обхват запястья **Оз**

*Покажите приёмы  
снятия этих мерок*

# Срезы рукава

Укажи номера срезов рукава в соответствии с рисунком



Срез оката

1

Нижний срез

4

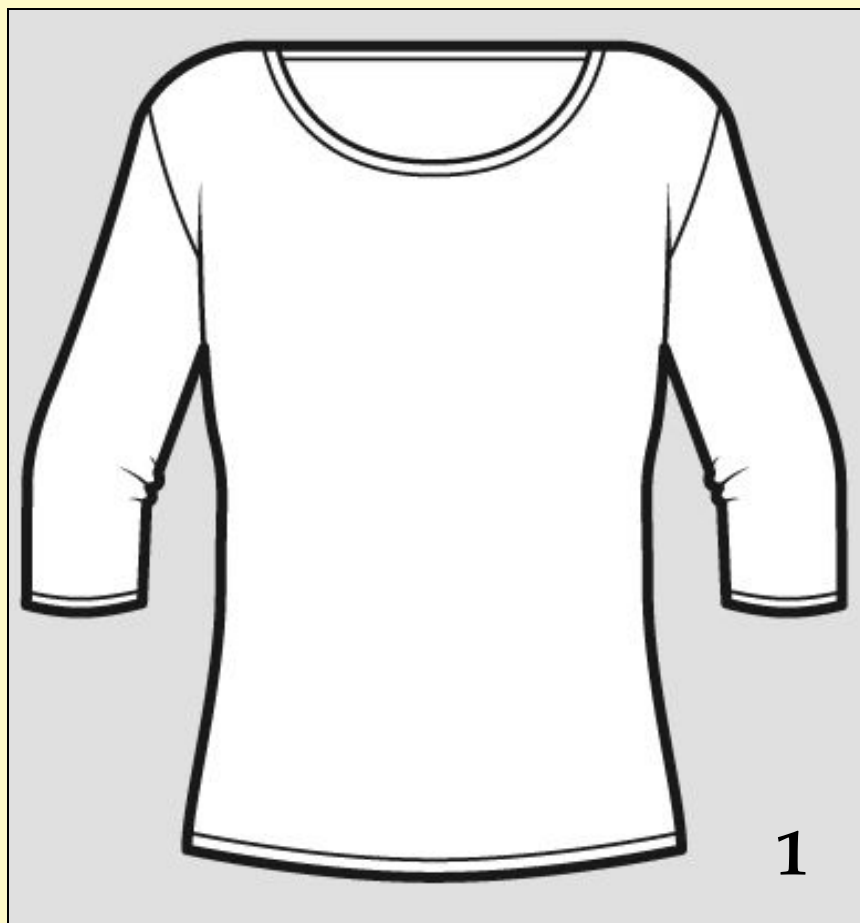
Передний срез

2

Локтевой срез

3

# Сравните две модели рукава

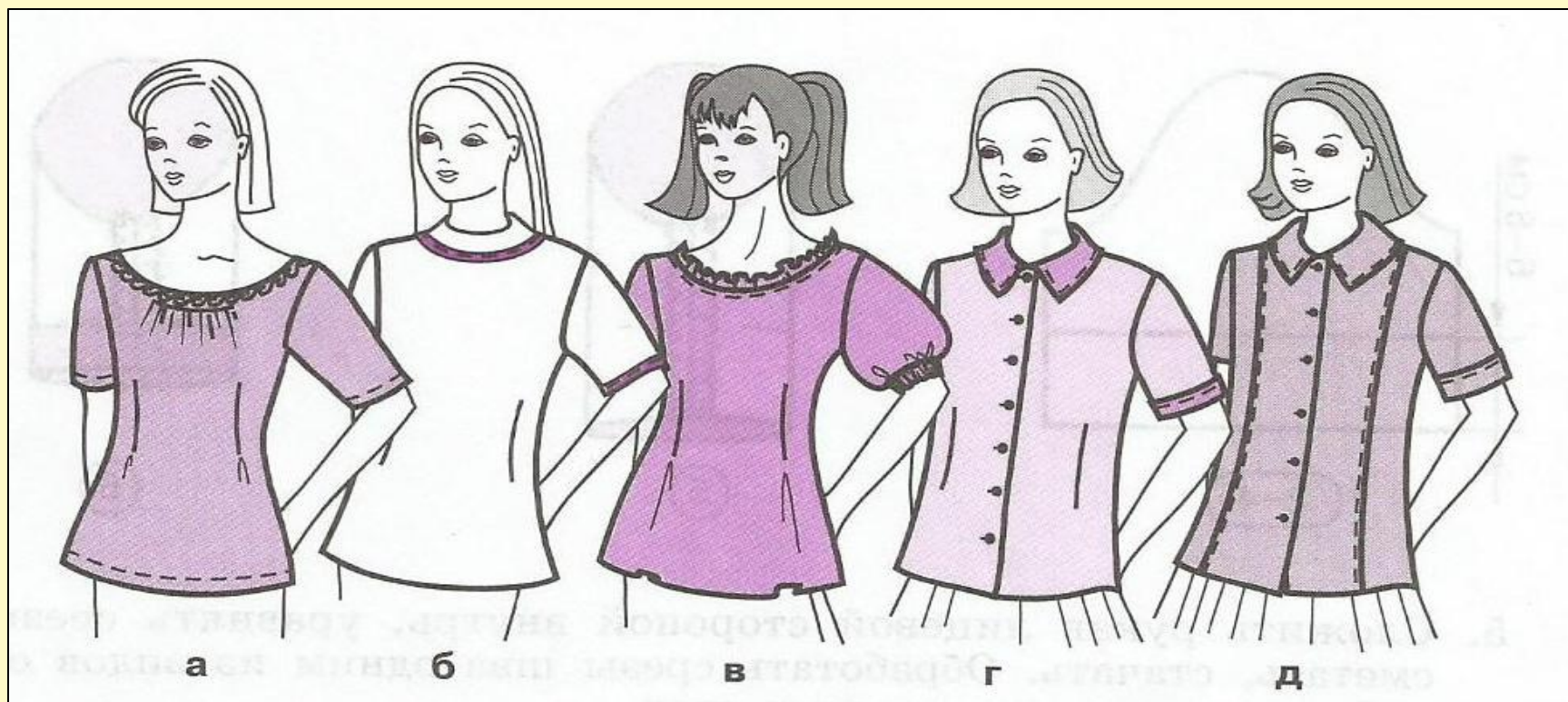


1. По длине.

2. По ширине.  
покрою

3. По

## Существуют различные способы обработки нижнего среза короткого рукава:



*швом вподгибку, окантовочным швом, имитирующей манжетой, резиновой тесьмой, отделочной обтачкой.*

**Каким же из перечисленных способов мы с вами будем обрабатывать рукав?**

*Запишите тему урока в тетради.*

**Тема:**

**Обработка нижнего  
среза короткого  
рукава**

**Для того, чтобы узнать, каким из этих способов, вы сегодня научитесь обрабатывать нижний срез рукава, я предлагаю вам решить ребус.**

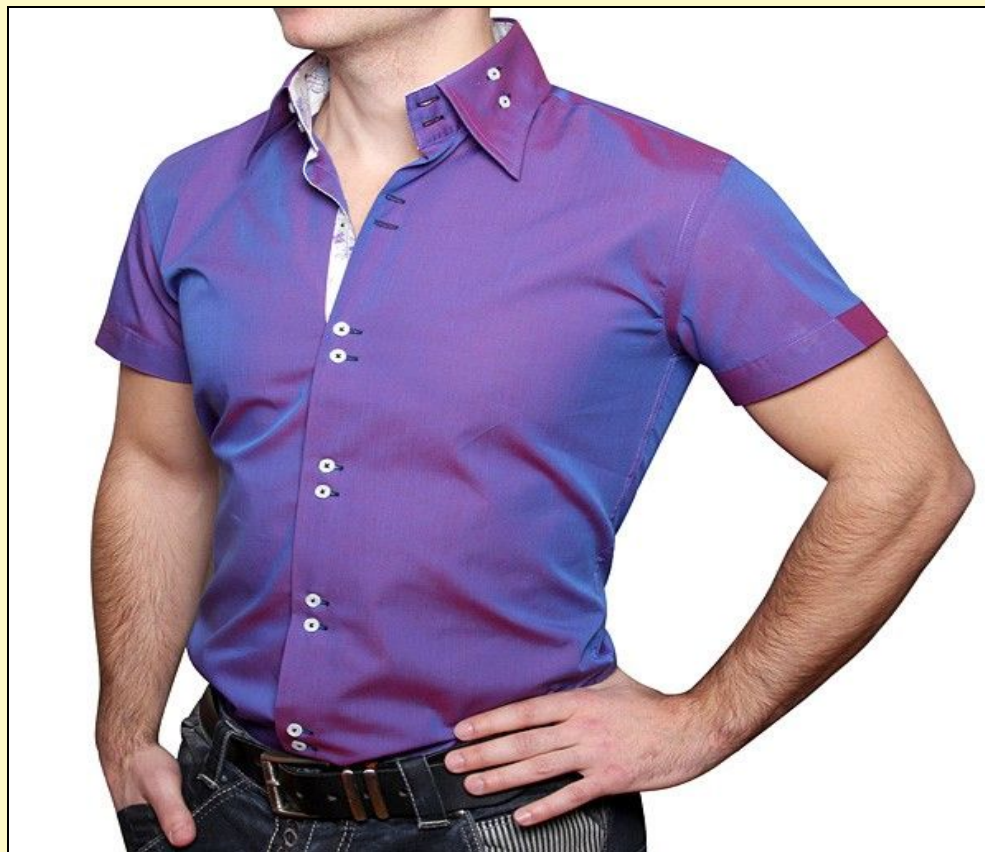
**Вашему вниманию предложены буквы, каждая из которых имеет свой номер.**

**Вам необходимо расставить данные буквы в определённом порядке, согласно указанным цифрам.**

1	2	3	4	5	6	7	8	9	10	11	12	13
А	Е	Ж	И	Й	М	Н	О	Р	Т	У	Щ	Ю

4	6	4	10	4	9	11	13	12	2	5
И	М	И	Т	И	Р	У	Ю	Щ	Е	Й
6	1	7	3	2	10	8	5			
М	А	Н	Ж	Е	Т	О	Й			

**Тема урока** *Обработка нижнего среза короткого рукава имитирующей манжетой.*





## **Цели урока**

- 1. Ознакомить учащихся с видами манжет, научить приёмам обработки короткого рукава имитирующей манжетой.**
- 2. Развить умение контролировать качество выполняемой работы. Скорректировать мышление на основе упражнений в сравнении, анализе и синтезе.**
- 3. Воспитать самостоятельность при выполнении работ, чувство ответственности за качество выполненной работы.**

**Манжета – это деталь швейного изделия для обработки рукава.**

**Манжеты используют для обработки рукавов, как в женской, так и в мужской одежде.**

**Это может быть полоска ткани, пришитая к рукаву.**



**Манжета может быть выполнена в виде оборки, или волана.**



**1**



**2**

# Манжеты могут быть прямые и фигурные, с отворотом и без отворота

1



2



# Манжеты могут быть выполнены :



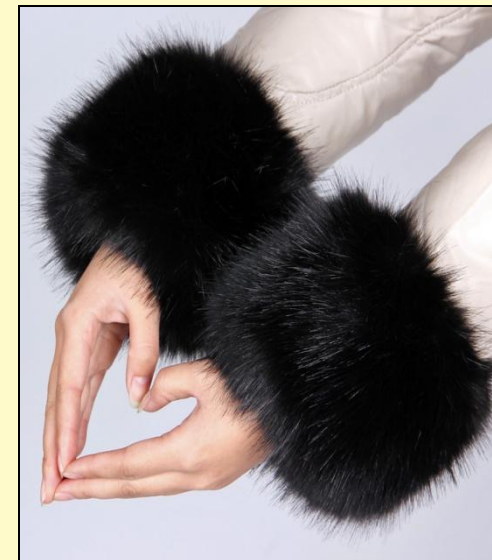
1

ИЗ ОСНОВНОЙ  
ИЛИ  
ОТДЕЛОЧНОЙ  
ТКАНИ



2

ИЗ ОТДЕЛОЧНЫХ  
МАТЕРИАЛОВ  
(кружево, тесьма)



3

ИЗ МЕХА  
(в верхней  
одежде)

# Манжеты могут быть с застёжкой и без застёжки.



**В качестве застёжки используют пуговицы,  
кнопки, запонки.**



**1**



**2**

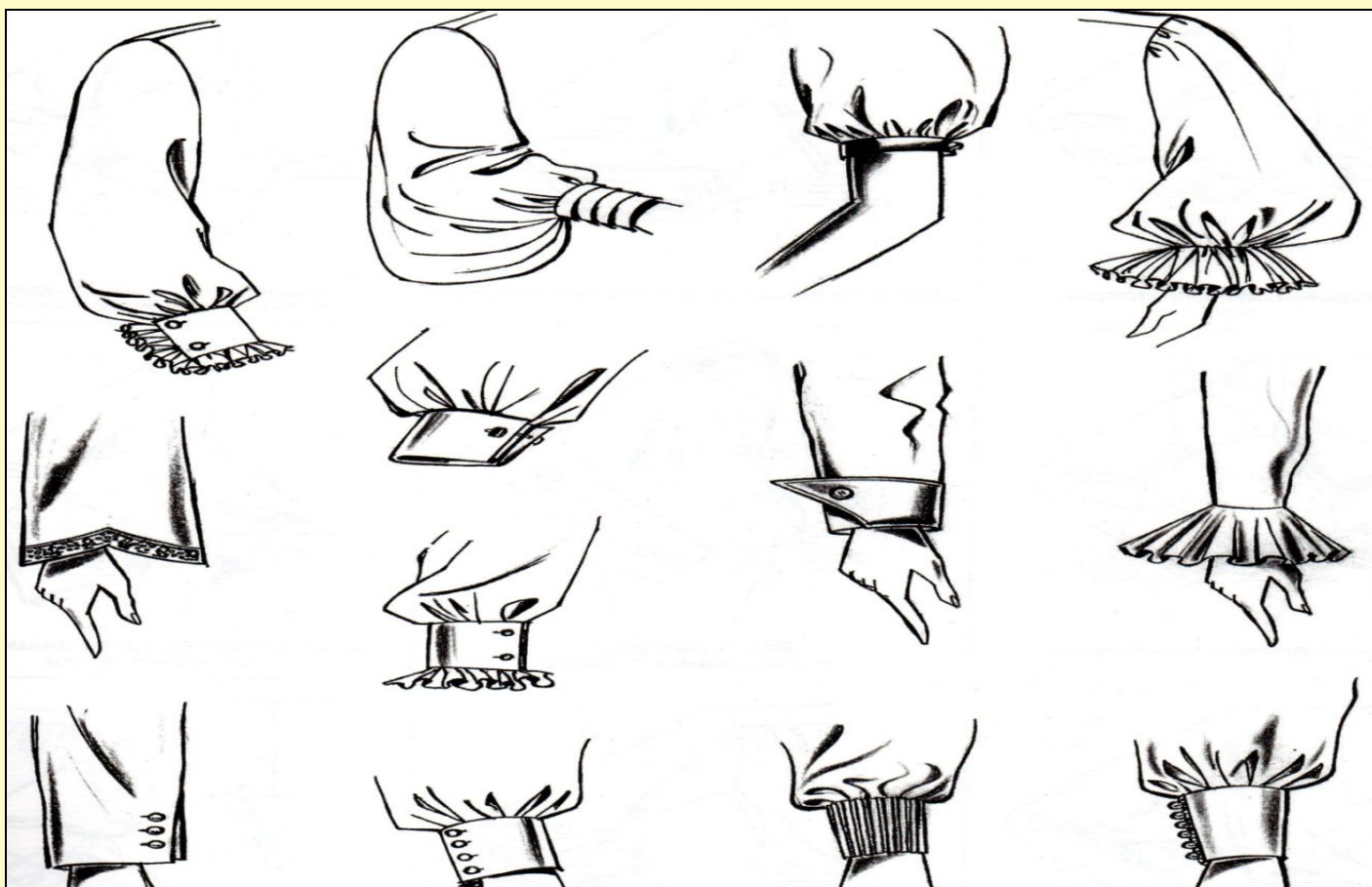
**Если в изделии есть воротник, то отделка манжет должна быть непременно связана с отделкой воротника.  
Так было в прошлые века, так есть и сейчас.**





Таким образом мы с вами узнали, что манжетой может быть обработан нижний срез, как длинного, так и короткого рукава.

**А манжеты бывают: прямые, зауженные или расширенные книзу, фигурные, без отворота и с отворотом, с застёжкой и без застёжки.**



# Сегодня на уроке нам предстоит познакомиться с технологией обработки короткого рукава имитирующей манжетой.



Что-же это такое -

**Имитирующая манжета?**

*Имитировать* – значит

воспроизводить с  
возможной точностью,  
подражать,  
подделывать.

*Мы обрабатываем нижний срез рукава таким образом, что внешне это будет похоже на обработку манжетой. Но при этом манжету мы использовать не будем. Таким образом, это будет всего лишь подражание манжете, или имитация.*

# Запишите в тетради новое понятие

*Имитировать* – значит  
воспроизводить с  
возможной точностью,  
подражать,  
подделывать.

# Словарная работа

Манжета

Имитирующая  
манжета

✓ Запишите  
НОВЫЕ  
СЛОВА в  
словарь.

# Расставьте слова в порядке заданных вопросов, чтобы получилось предложение

(с использованием нового понятия)

1. Когда? 2. Где? 3. Кто? 4. Что сделаем?

5. Что? 6. Каким способом?

на уроке

рукав

Сегодня

мы

обрабатываем

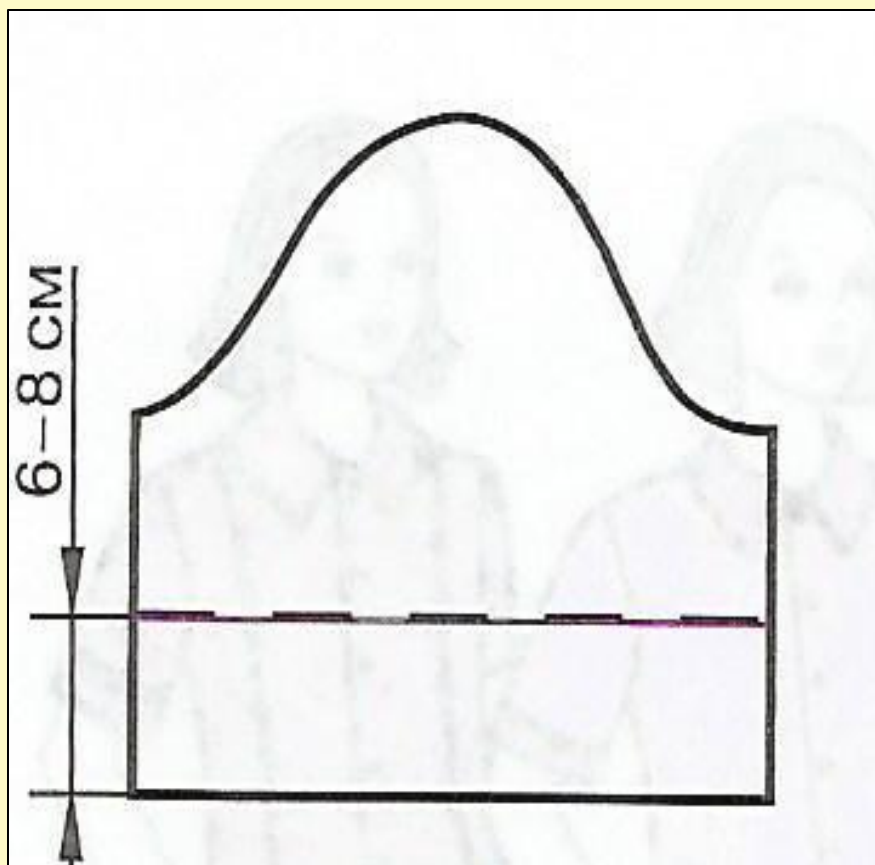
м

имитирующей

манжетой



Технология  
обработки прямого  
короткого рукава  
имитирующей  
манжетой.



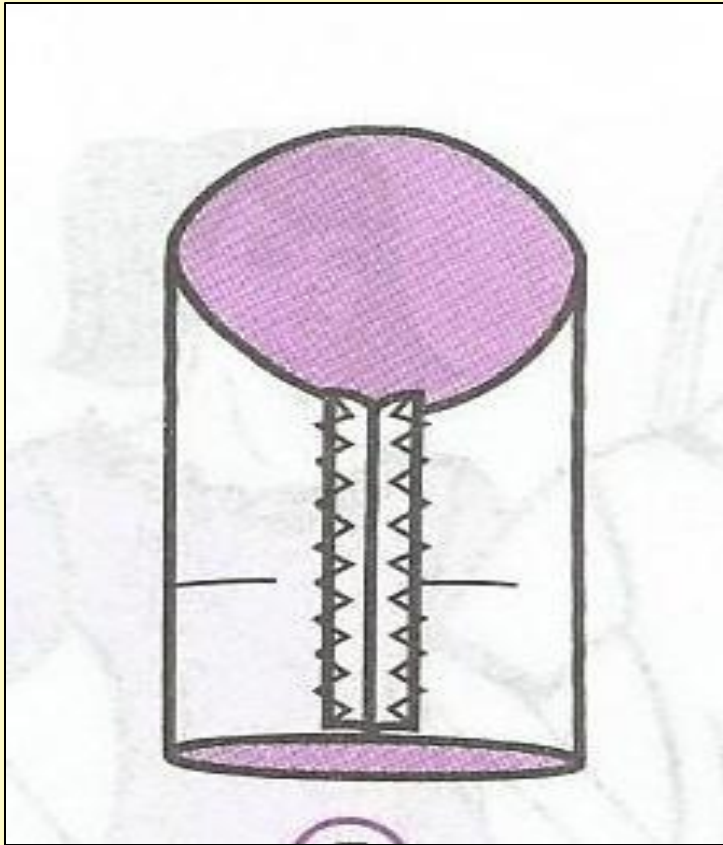
Вы на  
раскроенном  
Рукаве наметили  
контрольную  
линию  
строчкой прямых  
стежков

(на расстоянии 7 см. от  
нижнего среза)

1.

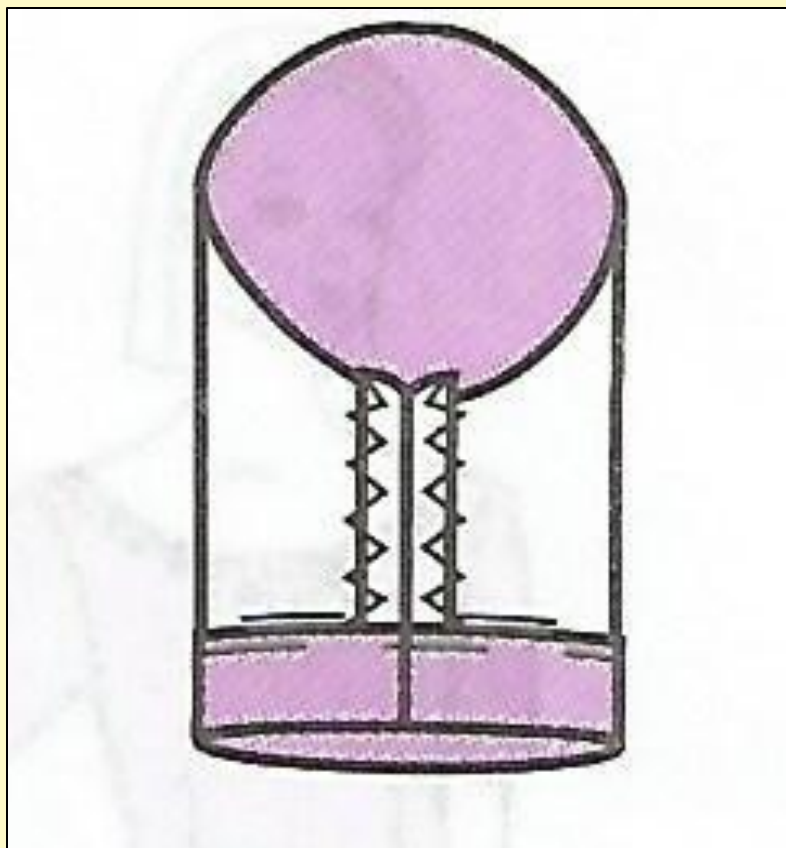
Сметать, стачать  
передний и  
локтевой срезы.  
(ширина шва 1,5  
см).

Обметать и  
разутюжить  
припуски на  
швы.





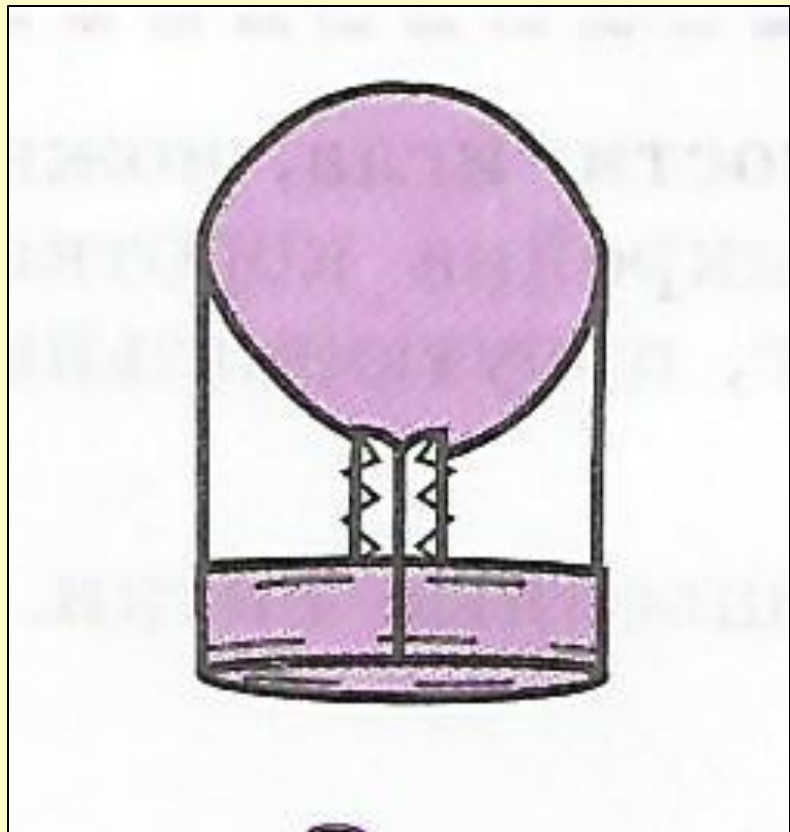
## 2.



Подогнуть  
нижний срез на  
изнаночную  
сторону, совмещая  
с намеченной  
линией.

Заметать.

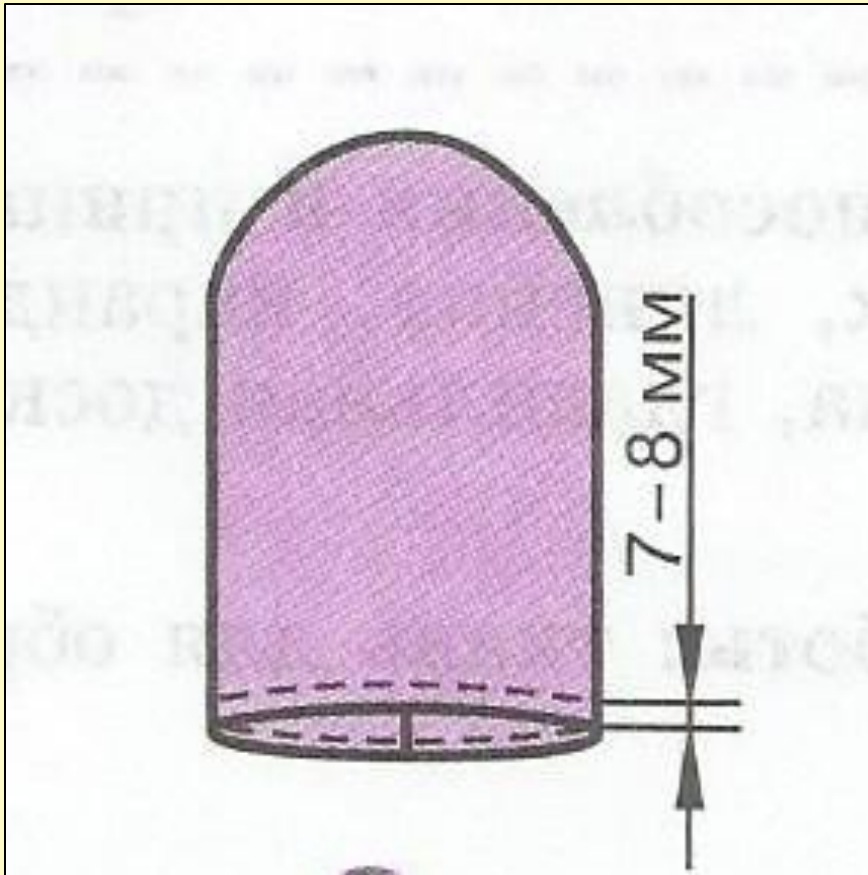
**3.**



Выполнить второй подгиб на изнаночную сторону по контрольной линии.

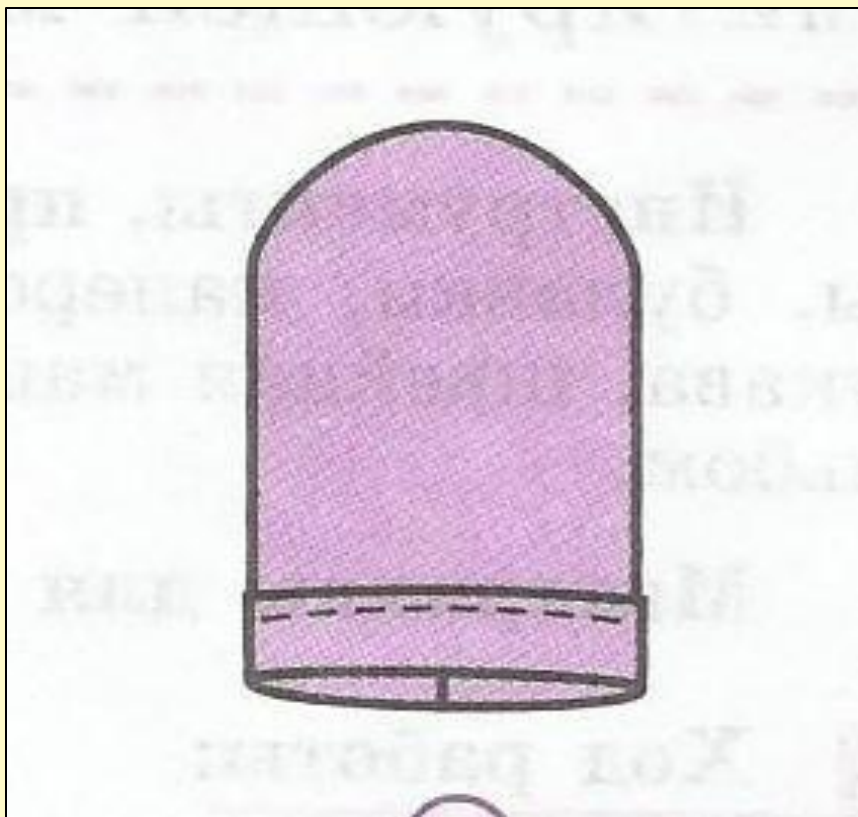
Заметать.

4.



Проложить отделочную строчку на 7-8мм. от края по изнаночной стороне рукава.

5.



Отогнуть  
манжету вниз.

Приутюжить.

ФИЗМИНУТК

А

ДЛЯ

ГЛАЗ

# Физкультминутка для глаз

Комплекс включает 6 упражнений.

И.п. для выполнения упражнений -  
стоя или сидя, спина прямая, плечи неподвижны.

- Колебательные движения глазами по горизонтали справа-налево, затем слева-направо.



- Колебательные движения глазами по вертикали вверх-вниз, затем вниз-вверх.



- Интенсивные сжимания и разжимания век в быстром темпе.



- Круговые вращательные движения глазами слева-направо, затем справа-налево.



- Круговые вращательные движения глазами вначале в правую сторону, затем в левую, как бы вычерчивая лежащую на боку цифру 8.



- Частые моргания глазами, без усилий и напряжения.



**Практический**

**показ**

**выполнения**

**трудовых**

**приёмов**

**Приёмы  
самоконтроля  
при выполнении  
работ**



# Развитие умения контролировать свою работу

## Карточка контроля

**Проверь правильность выполнения задания!**

1. Ширина имитирующей манжеты на всём протяжении одинакова = **7- 8мм.**
2. Машинные строчки ровные.
3. Закрепка выполнена аккуратно.
4. Влажно тепловая обработка выполнена качественно, без заминов.

## Технические условия на выполнение работ.

- 1 Расстояние от нижнего среза до контрольной линии - **7см.**
- 2 Ширина шва при стачивании срезов рукава - **1,5см.**
- 3 Ширина шва при выполнении отделочной строчки- **7-8мм.**

# Закрепление НОВОГО материала

# Выберите правильный ответ

Имитирующая манжета -  
это

Отдельная деталь для  
обработки рукава

Способ обработки  
нижнего среза рукава  
внешне похожий на  
манжету

Шов вподгибку.

# Выберите правильный ответ

Каким  
швом  
соединяют  
срезы  
рукава?

ДВОЙНЫМ ШВОМ

СТАЧНЫМ ШВОМ  
ВРАЗУТЮЖКУ

СТАЧНЫМ ШВОМ  
ВЗАУТЮЖКУ

## Выберите правильный ответ

Ширина шва  
при  
стачивании  
срезов рукава

=

1,5см.

3см.

5см.

## Выберите правильный ответ

Ширина шва  
при  
выполнении  
отделочной  
строчки на  
имитирующей  
манжете = ?

1мм.

1см.

7-8мм.

**ПОВТОРЕНИЕ ПРАВИЛ  
ТЕХНИКИ  
БЕЗОПАСНОСТИ  
ПРИ РАБОТЕ  
С ОБОРУДОВАНИЕМ  
ШВЕЙНОЙ  
МАСТЕРСКОЙ**



Для повторение правил ТБ я предлагаю вам  
разгадать кроссворд.

*Разгадав кроссворд, вы получите ключевое слово,  
которое содержит в себе основное требование,  
которое необходимо соблюдать при выполнении  
практического задания.*

*Это требование содержится в целях нашего  
урока.*

# Кроссворд

*По горизонтали*

1. Какими концами вперед нужно передавать ножницы?

1	3						
К	О	Л	Ь	Ц	А	М	И
	Т				7		
2	В				П		
Р	Л	4	5		О	8	9
А	Е	Р	О	6	Д	К	И
С	К	У	Д	О	С	О	Г
<b>К</b>	<b>А</b>	<b>Ч</b>	<b>Е</b>	<b>С</b>	<b>Т</b>	<b>В</b>	<b>О</b>
Р	Т	К	Ж	Т	А	Р	Л
Ы	Ь	А	Д	Р	В	И	Ь
Т	С		А	Ы	К	К	Н
Ы	Я			М	А		И
М				И			Ц
И							А

*По вертикали*

2. В каком виде нельзя оставлять ножницы на столе?
3. Чего нельзя делать при работе с иглой, утюгом, на швейной машине?
4. За какую часть нужно держать утюг при выполнении ВТО?
5. Во что запрещается вкалывать иглу?
6. Ножницы нельзя держать какими концами вверх?
7. На чем должен стоять утюг?
8. На чём должны стоять вы, при выполнении утюжильных работ?
9. Где необходимо хранить иглу?

Основное требование, предъявляемое к вашей работе – это

**КАЧЕСТВО.**

Старайтесь работать аккуратно, качественно.

Чтобы качество вашей работы было на высоком уровне, соблюдайте правильную последовательность при выполнении работ, технические требования к выполнению швов и приёмы самоконтроля.

В этом вам помогут **технологические карты**, **образцы поузловой обработки рукава** и **карточка контроля**.

## **Задание на урок**

**Обработать нижний  
срез прямого  
короткого рукава  
имитирующей  
манжетой.**

# Подведение итогов работы учащихся за урок

№ п/п	Фамилия, имя уч-ся	Оценка	
		Теоретическая часть	Практическая часть
1	Воронкова Надежда		
2	Галищева Светлана		
3	Калинина Виктория		
4	Поддудева Дарья		
5	П		

## **Заключительное слово учителя.**

*Для того чтобы соединить срезы рукава стачным , вы сегодня затратили немало времени (сметали, стачали, обметали, разутюжили).*

*А вот работница швейной фабрики затратила бы на такую операцию не более 1 минуты.*

*И я вам расскажу почему:*

- Работы на швейной фабрике работы выполняются без предварительного сметывания.*
- Детали складывают и совмещают по контрольным линиям и надсечкам.*
- При выполнении стачного шва могут использоваться специальные **стачивающе- обметочные** машины, которые одновременно и стачивают и обметывают срезы, что экономит большое количество времени.*

# Стачивающе-обметочная машина Velles V 0900 P-53 (400×458)



*Может быть, кто-нибудь из вас в дальнейшем продолжит обучение по специальности «швея» и будет работать на швейной фабрике на таком оборудовании.*

**Молодцы!**

Всем спасибо  
за урок