

Декоративной росписи



Цель урока:

- **закрепить знания детей о характерных особенностях росписи**
- **формировать умения создавать узоры по собственному замыслу;**
- **развивать эстетическое восприятие, чувство ритма, цвета, творческие способности;**
- **воспитывать любовь к искусству народных мастеров.**

Одним из самых популярных видов декоративно-прикладного искусства следует считать роспись. Вполне понятно желание украсить росписью немудреную деревянную посуду. Роспись не только украшала посуду, но и предохраняла ее от вредных действий влаги. Роспись естественными природными красками была дешева, доступна и красочна.

Каждому творческому коллективу оказалось под силу создать свою художественную систему, свой образный язык, свою школу мастерства, которые приобрели значение традиции.





Мы познакомимся с Мезенской
(Архангельская область),

Петриковской (Днепропетровская
область) росписью,

а также узнаем,

что такое Гжель, Палех, Городец,

Хохлома, Жостов, Великоустюжская чернь,

Майдановская роспись





Как и большинство других народных промыслов, свое название эта роспись получила от местности в которой зародилась. Река Мезень находится между Северной Двиной и Печорой, двумя самыми крупными реками Северной Европы, на границе тайги и тундры.



Символы зверей, птиц, плодородия, урожая, огня, неба, других стихий идут ещё с наскальных рисунков и являются видом древнего письма, передающем традиции народов Севера России.

Естественно, вся роспись делается только вручную, и согрета теплом рук и мыслями самих художников, потомков старых мезенских мастеров.

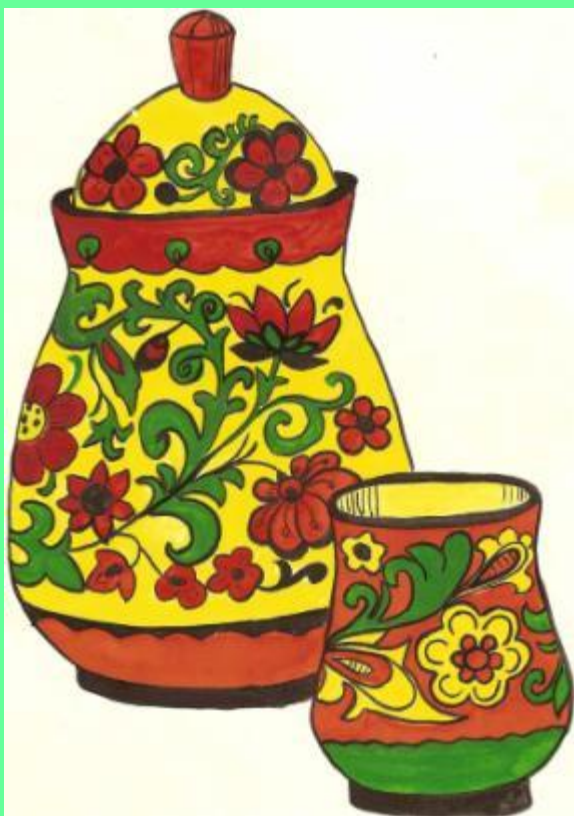


Традиционно предметы, расписанные мезенской росписью, имеют только два цвета – красный и чёрный.

Современный петриковский орнамент характеризуется, прежде всего, как растительный, преимущественно цветочный. Широкое применение имеют мотивы садовых (георгины, астры, розы) и луговых цветов и ягод калины, клубники и винограда. Характерными являются также изображение листвы, которую называют "папоротником", бутонов и перистой ажурной листвы.



Кохлома



Материал – дерево, глина, роспись, обжиг

Цвет – золотой, чёрный, красный

Сюжет – растительный орнамент, птицы

Хохлома - старинный русский народный промысел.
Это, пожалуй, самый известный вид русской народной живописи.



Свое название хохломской промысел получил от крупного торгового села Хохлома Нижегородской губернии, в которое из близлежащих деревень свозили деревянные изделия на продажу (в самом селе Хохлома эти изделия никогда не производились).



В Хохломской росписи используются три основных цвета: красный, черный и золотой, вспомогательными цветами, употребляющимися в небольших количествах, являются зеленый и желтый. Роспись наносится мастерами кистью от руки без предварительной разметки.



Существуют два основных
вида хохломской росписи:



"верховая" (красным и
черным цветом на
золотистом фоне).



"под фон" (золотистый
рисунок на цветном фоне).





Городецкая роспись - один из русских народных промыслов, берет свое начало в середине 19 века. Родиной этого искусства стал город Городец (Нижегородская область), история которого, надо заметить, намного дольше, нежели история росписи, так как поселение там было еще в 12 столетии. Развитию городецкой росписи поспособствовало географическое положение города: волжские берега, как нельзя лучше подходящие для разнообразных промыслов.



В наши дни в росписи стали использовать масляную краску, цветовая гамма рисунков также разнообразилась, но сюжеты, образы и мотивы старой городецкой росписи присутствуют и в работах современных мастеров. Деревенские живописцы, подражая лубочным картинкам, украшали их веселыми сценками из народного быта в обрамлении цветочных гирлянд и крупных ярких роз.



Филимоновская игрушка

Материал –
терракотовая глина

Цвет – яркие полосы

Сюжет – чудо-звери,
птицы



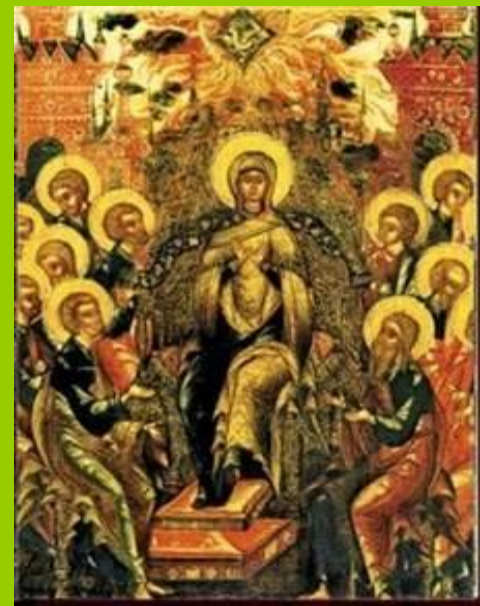
Особенности – игрушки, свистульки

Палех — посёлок городского типа, административный центр Палехского района Ивановской области.

Население — 5,5 тыс. жителей (2009)



Первое упоминание о Палехе относится к началу 17 века. В различных документах тех лет говорится о развитом иконописном промысле в Палехе. К середине 17 века молва о прекрасных работах палехских мастеров достигла Москвы, и их стали приглашать для росписи в столицу. Иконы, написанные в Палехе, были достаточно дорогими, так как писались они долго и тщательно, по старинным образцам.



Но к концу 19 века производство иконы в России сильно разрослось, что привело к ее удешевлению, а как следствие - и к потере качества росписи. После революции 17 года палехские мастера и вовсе остались практически без работы. Но после окончания гражданской войны возникла необходимость использовать накопленный иконописный опыт в других областях искусства.



Так, нескольких лет,
зародилось новое искусство
Палеха. Новому искусству в
течение была присуща и
новая тематика - добавились
сюжеты из деревенской
жизни, сюжеты из русских
народных сказок, сюжеты,
взятые из творчества русских
писателей и поэтов.



Гжель



Посуда – глина, фарфор

Цвет – белый фон,
кобальт

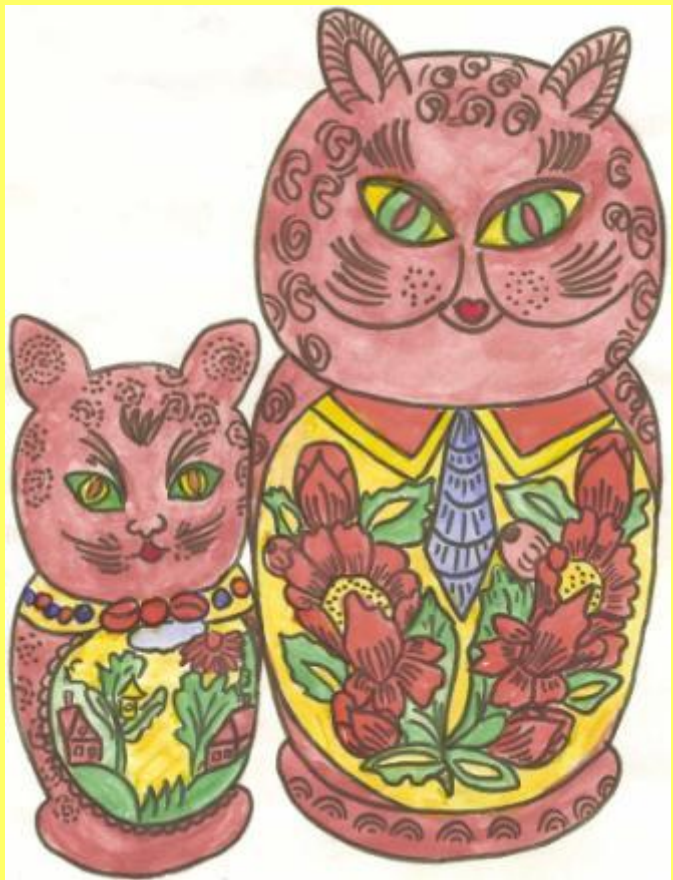
Сюжет – растительный
орнамент, бытовой сюжет

Особенности – плавный переход из
цвета в цвет

Самый известный крупный народный
художественный керамический промысел –
подмосковная гжель.



Игрушки Крутца



Материал - дерево

Цвет – яркие цвета

Сюжет – матрёшки, цветы, города

Особенности – игрушки, шкатулки, копилки

Жостово



Материал – металл, лак, обжиг



Цвет – тёмный фон

Сюжет – цветы, фрукты

История жостовского промысла восходит к началу XIX века, когда в ряде подмосковных сел и деревень бывшей Троицкой волости (ныне Мытищинский район Московской области) - Жостово, Осташкове, Хлебникове, Троицком и других - возникли мастерские по изготовлению расписных лакированных изделий из папье-маше. Возникновение жостовского расписного подноса связывается с фамилией братьев Вишняковых.





Основной мотив
жостовской росписи
- цветочный букет.

В самобытном искусстве жостовских мастеров реалистическое ощущение живой формы цветов и плодов сочетается с декоративной обобщенностью, родственной русской народной кистевой росписи на сундуках, берестяных туесах, прялках и т. п.



Полховомайдановская роспись - особенная. Каждая из деталей головного убора, сарафанного убранства матрешки выписывается отдельно.

Рисунок на изделие вначале наносится тушью, а уже потом заполняется цветом.



Обязательный прием
майдановской росписи -
"наводка" (обводка рисунков
черным цветом), применение
ярких анилиновых красок.
Основных красок всего четыре
- синяя и зеленая, красная и
желтая. Для того, чтобы
получить необходимые
оттенки, их смешивают. Белый
фон самого дерева позволяет
получить пятый цвет.



В основном используется два варианта росписи, это пейзажный мотив и растительный орнамент. Растительный орнамент весьма устойчив - это так называемая "роза", которая за время существования промысла то несколько упрощалась, то усложнялась. А также неизменная ветвь из яблок и клубники с чередующимися зелеными и синими листьями.



Жостово

Угадай-ка!

Крутец



Филимоновские игрушки



Гжель



Хохлома



Дымка

Домашнее задание

- Создать книжку-малышку с иллюстрациями по декоративно-прикладному искусству.