

Презентация  
**«История русского национального костюма»  
(одежда крестьян)**

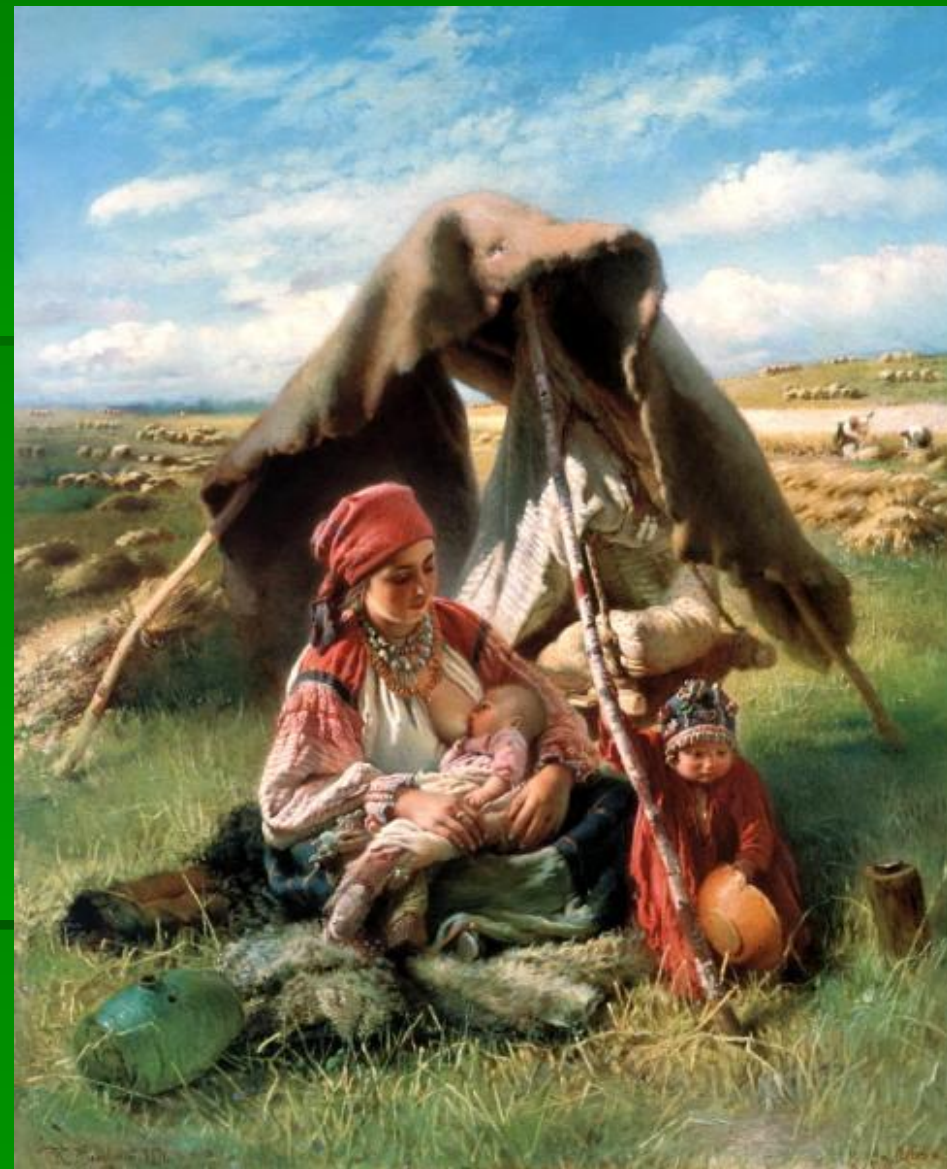
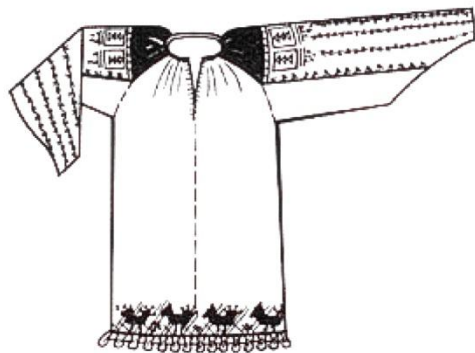
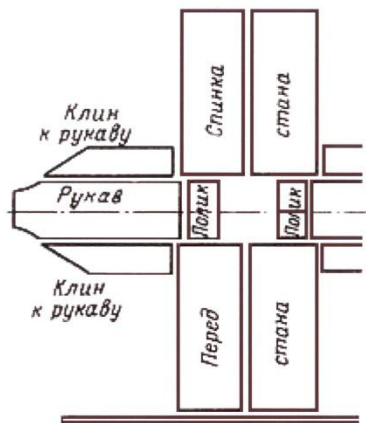
Выполнил учитель технологии  
МБОУ СОШ № 24 п. Обухово  
Назарова Т.Д.



Праздничный наряд бедняка переходил от родителей к детям. Одежда представляла собой большую ценность, ее не теряли, не выбрасывали, а очень берегли, неоднократно перешивая и донашивая до полной ветхости.



Основой женской одежды была длинная сорочка, скроенная из прямых полотнищ. У сорочки был круглый ворот, иногда со сборками вокруг, разрез спереди застегивающийся на пуговицу и длинные рукава.



Максимов «Жница»



Корзухин «Девичник»

Сверху сорочки надевали **сарафан**, длинную распашную одежду без рукавов, застегивающуюся снизу доверху на пуговицы.





Куликов «Зимним вечером»

Сверху на сарафан надевалась **душегрея** - короткая, чуть ниже талии и очень широкая сборчатая одежда без рукавов, на лямках как у современных сарафанов.



Корзухин «Девичник»

Самой нарядной и своеобразной женской одеждой был – **летник**. Шили его из ярких материй, надевая через голову и не подпоясывали. Рукава сшивали из более дорогих тканей сверху до локтя. Концы рукавов и перед летника у ворота украшали нашивками из более дорогих тканей. Иногда летники по подолу обшивались мехом.

В северных районах России (Архангельск, Тверь, Вологда, Ярославль, Рязань) был широко распространен **сарафан**, а в южных **понева**.



Коровин «Северная идиллия»



Все костюмы отличались друг от друга, но при этом имели общие черты:

- прямой, расширенный к низу силуэт изделия и рукавов;
- преобладание симметричных композиций с ритмом округлых линий в деталях, отделке;
- использование декоративных узорных тканей с эффектом золота и серебра, отделка вышивкой, тканью другого цвета, мехом.



Костюм женщины Тамбовской губернии состоял из нарядной юбки (понева), длинного почти до колен корсета изготовленного из ворсистой хлопчатобумажной ткани, похожей на бархат.



**Передники** шились из тонкого домотканого холста. Их украшали нарядной тесьмой, кружевами, вышивкой, используя разноцветные нитки, блестки и бисер.



На голову одевали **кокошник**, а сверху на кокошник набрасывали белую или красную накидку, обшитую кружевом.



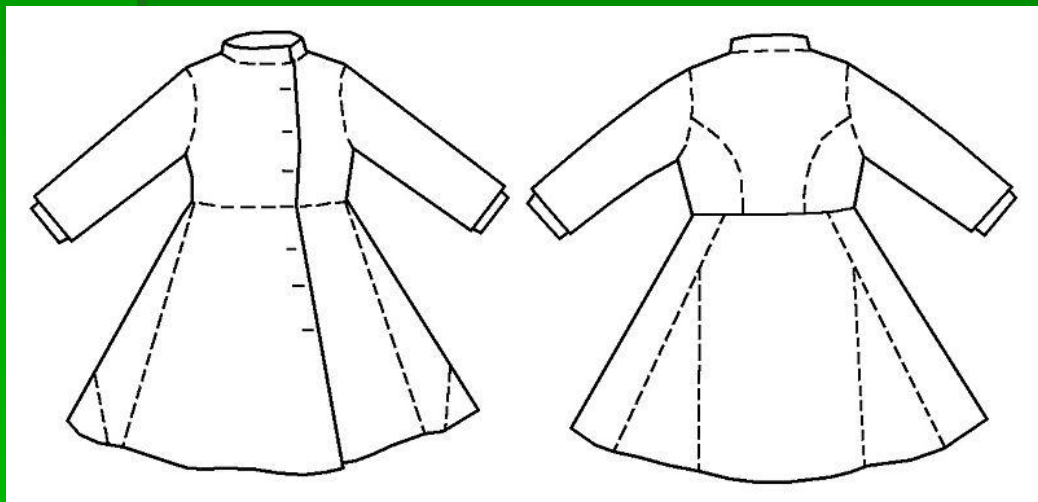
Обувь была разнообразной. В сельской местности основным видом обуви были **лапти**. Лапти - обувь не простая. Были лапти будничные и праздничные. Плели их из лыка липы, вяза. Иногда как материал использовалась простая веревка. Такие лапти назывались - чуни. Большинство городского населения носило кожаную обувь.



Силуэт костюма женщины Тамбовской губернии, плавный с мягкими очертаниями создавал ощущение устойчивости благодаря большой **обуви**, которая надевалась обычно на 7-8 пар шерстяных чулок. Толстые ноги считались признаком здоровья и женской красоты.

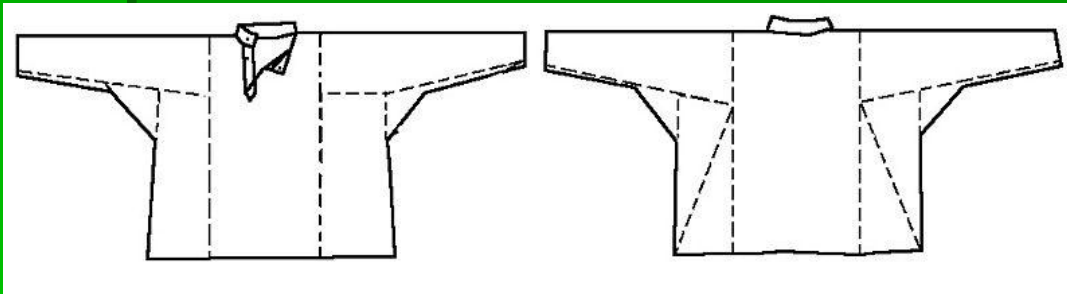
Основной женской обувью были **туфли** из темной кожи. Чтобы сделать их наряднее на каблуки набивали медные или железные подковки, задники расшивали бисером, белыми или красными нитями. Туфли шились одинаковыми, без различия правой и левой ноги.

Для русского человека большое значение всегда имела зимняя одежда. Из овчины шили полушубки мехом во внутрь и тулупы. Полы тулупа заходили одна на другую, а подвязывали его ярким поясом.



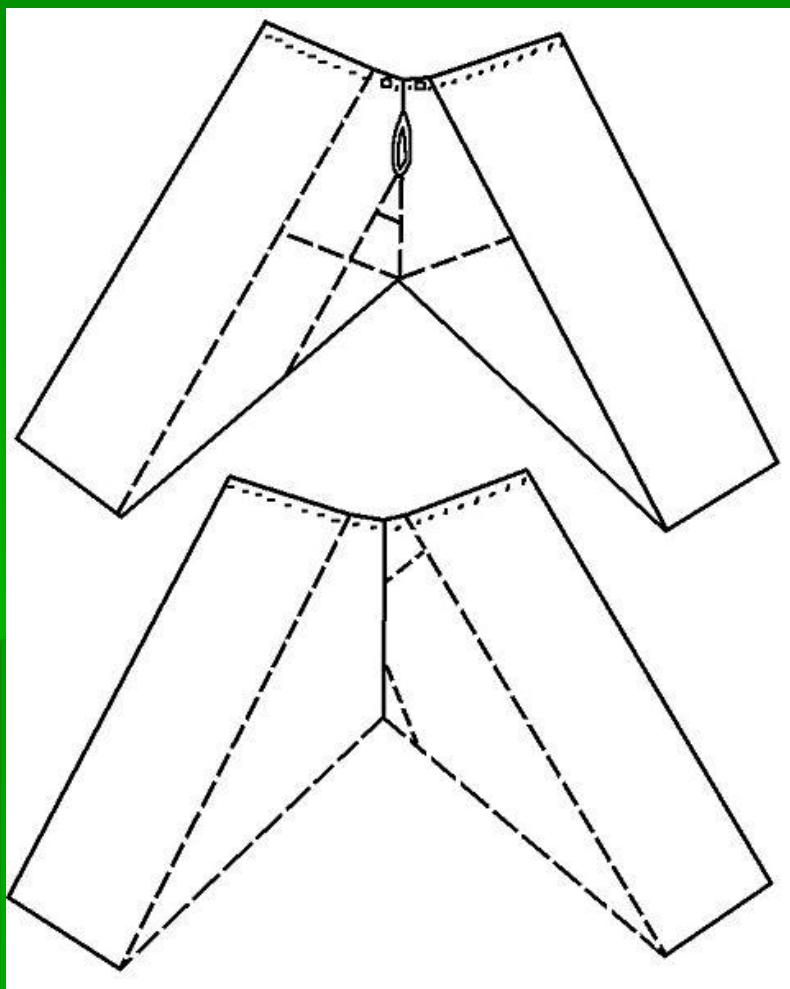
## Мужская одежда

Мужская одежда состояла из полотняной рубахи с длинными широкими рукавами, безрукавного кафтана, достигавшего колен и сделанного из грубой шерсти. Без рубахи не мог обойтись ни крестьянин, ни горожанин, ни селянин. У первых известных русских мужских рубах (16-17 веков) под мышками квадратные ластовицы, по бокам от пояса треугольные клинья. В народном костюме рубаха была верхней одеждой





Мужчины также носили **плащи** и **широкие порты** (штаны), иногда одевали по две пары, одну поверх другой. Штаны были темных расцветок, иногда в полоску. Их заправляли в сапоги или обертывали онучами, а поверх надевали лапти. В верхнюю часть продевается поясок-гашник (отсюда загашник – сумочка за поясом), шнур или верёвка для подвязывания.



Отличительная особенность русского национального костюма - большое количество верхней одежды.

**Зипун.** Его надевали поверх рубашки и делался он из домашнего сукна. Самые бедные крестьяне носили армяк – тот же зипун только сшитый из грубого сукна.

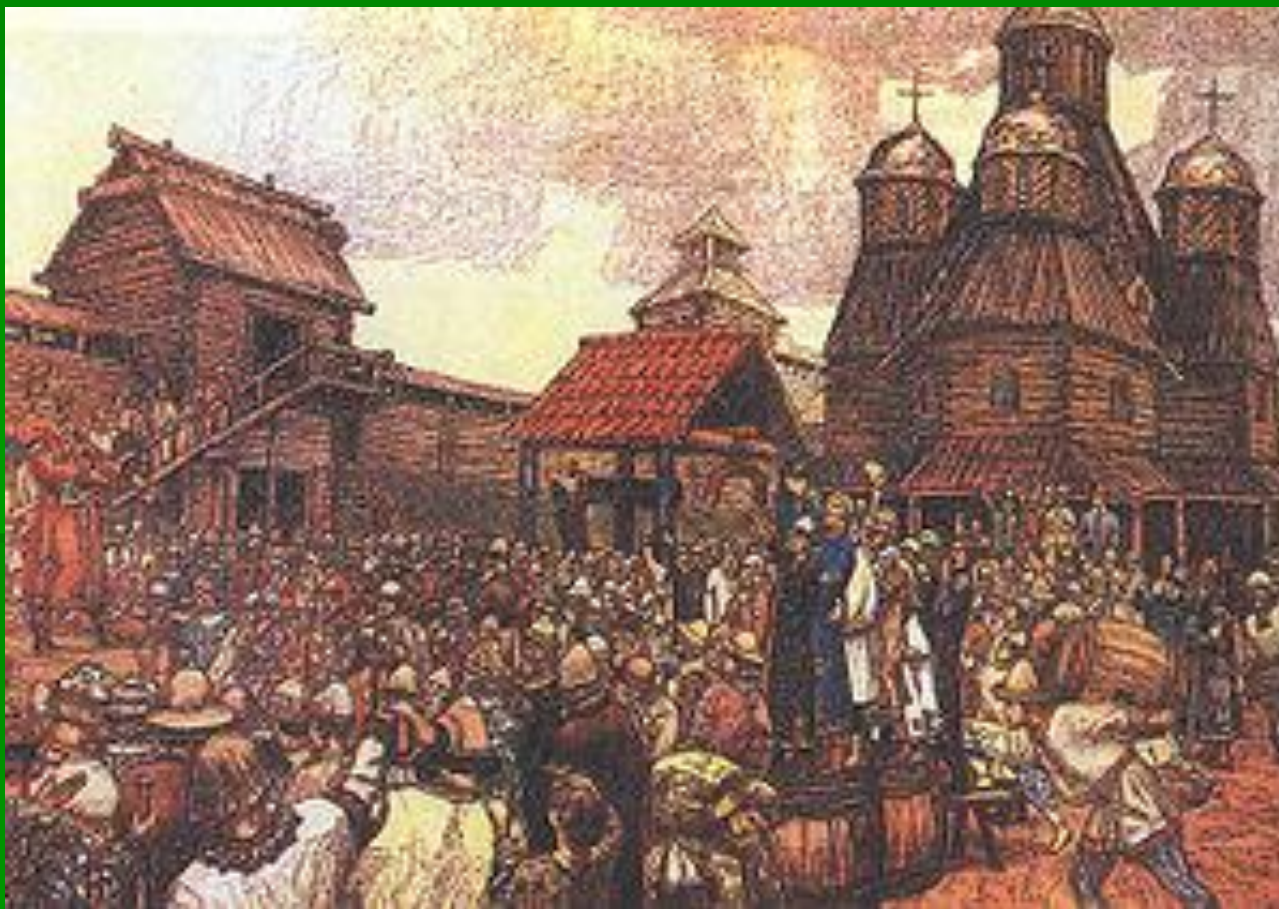


## Головные уборы

По Сеньке шлык, коли косенько сшит.  
Каков Пахом, такова и шапка на нем.  
По Сеньке шапка, по Еремке (по Фоме) и колпак.



В деревне мужчины носили валяные шапки-колпаки (суконные, войлочные). Валяная шапка (она же валенка, яломок, чепепенник, грешневик или гречушник – потому что были похожи на пирог с гречневой кашей) – из войлока, полусферической, цилиндрической, конусообразной формы, с высоко загнутыми полями носилась во многих областях. Назывались только по-разному. Подобные шапки носились повсеместно – до западных границ и дальше.



В. М. Васнецов «Псковское вече»

Простолюдины и крестьяне шили летние шапки и из холста – просто в виде полусферы. Зимой же носили овчинные шапки, малахаи или ушанки. Малахай (родом из калмыцких степей) – шапка на меху с длинными наушниками, закрывал от холода практически всю голову. Упоминается, например, в известной сказке Ершова:



А Иван наш, не снимая  
Ни лаптей, ни малахая,  
Отправляется на печь  
И ведет оттуда речь.