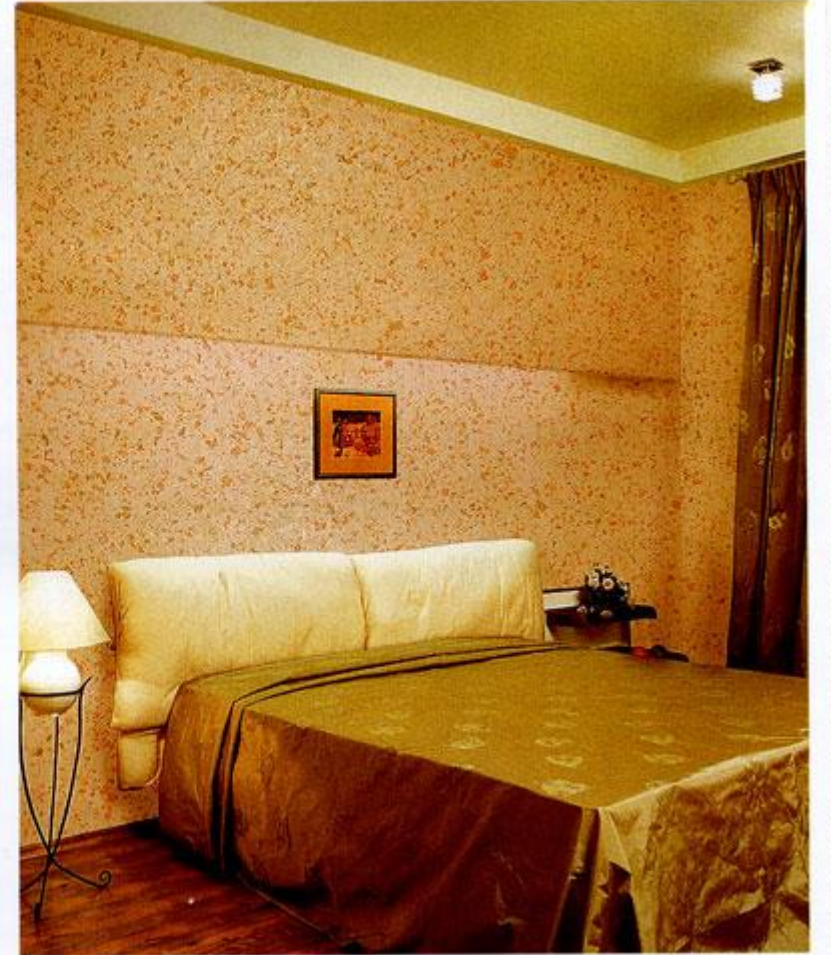
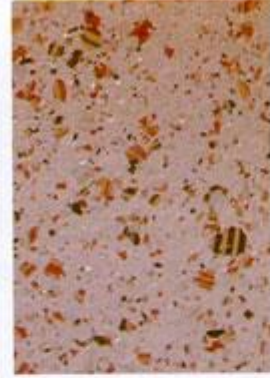


Технологический процесс отделки  
поверхностей флоковыми покрытиями

---

Гогаев Заур



**Флок** (перевод с немецкого «flock» — снежинки, хлопья), или как его еще называют в простонародье «чипсы» — необычный вариант декоративного покрытия для внутренней отделки помещения. В состав материала входят цветные частички на основе акриловой краски, по форме действительно напоминающие хлопья или чипсы.



○ Декоративное покрытие флок включает в себя несколько компонентов:

- акриловая основа с замедленным высыханием;
- традиционный флок, который равномерно наносится на влажную основу;
- сатиновый или акрилово-матовый лак, необходимый для защиты поверхности и придания финишного вида.



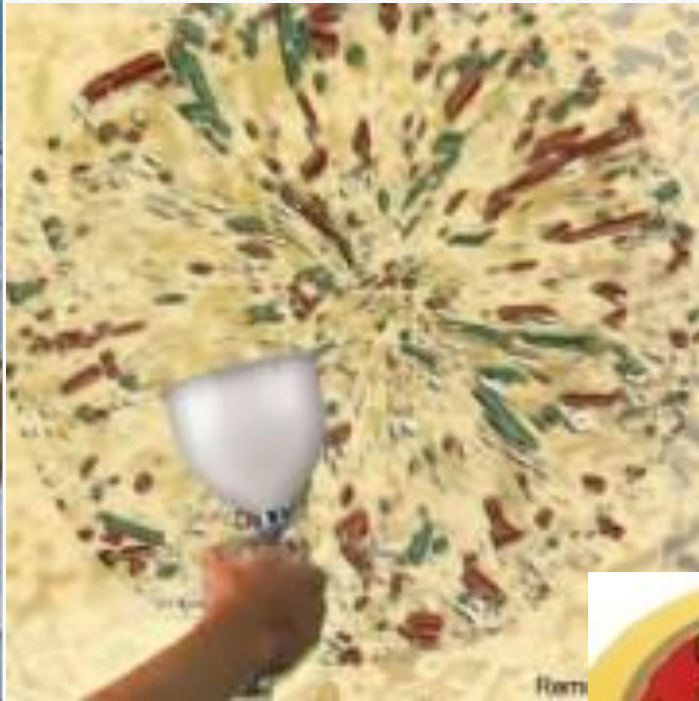
Обладая густой консистенцией флок можно применять к любой поверхности: отделка стен, потолков, дверей, колонн, подоконников, карнизов и т.д. Сами «хлопья» бывают различной формы и размера. Чаще всего это частички круглой формы, но бывают и другие многогранные варианты. Что касается цвета, то выбор практически безграничен. Флок способен имитировать велюр, замшу, кожу. Материал передает все свойства: прочность, мягкость и яркость.



## ● Достоинства флокового покрытия

- легкость в уходе: достаточно протереть стену влажной тряпкой, чтобы поверхность выглядела как новая;
- устойчивость к бытовой химии: можно не переживать о изменении цвета;
- скрывает незначительные трещины и неровности стен;
- низкая степень истираемости (в 35 раз менее чем у войлока);
- хорошая теплоизоляция (2 мм флока заменяют 10 мм полистирола);
- широкий ассортимент в плане рисунков и цветовой гаммы;
- долговечность, устойчивость к солнечному свету;
- безопасен в экологическом плане;
- препятствует образованию конденсата;
- пожароустойчивость;
- □ простота нанесения;

# Технология нанесения флокового покрытия



- Для начала следует подготовить стены: удаляем старое отделочное покрытие, грязь и пыль;
- Затем выравниваем поверхность при помощи шпаклевки и укрепляем грунтовкой. Стена должна быть сухой, однородной, чистой без каких либо пятен.





□ Наносим клеящий слой. Для этого нам понадобится шерстяной валик с ворсом средней длины. Первый клеящий слой сохнет очень быстро, поэтому специалисты рекомендуют работать при температуре ниже комнатной. Для установления границ отделки можно использовать малярную ленту.



□ После нанесения клея, не теряя ни минуты, наносится флок путем его распыления флоковым пистолетом или специальным компрессором. О любых подручных средствах (пылесосы, вентиляторы и т.д.) не может быть и речи. Лучше всего работать с напарником: один мастер наносит клей, другой занимается напылением.



- После высыхания базового слоя, следует удалить излишки флока с поверхности при помощи щетки. В случае использования металлизированного флока используется каучуковый валик.



□ Когда поверхность полностью высохнет, а это не менее 12 часов, можно приступать к нанесению лака. Лакируют обычно в один слой при помощи валика.

