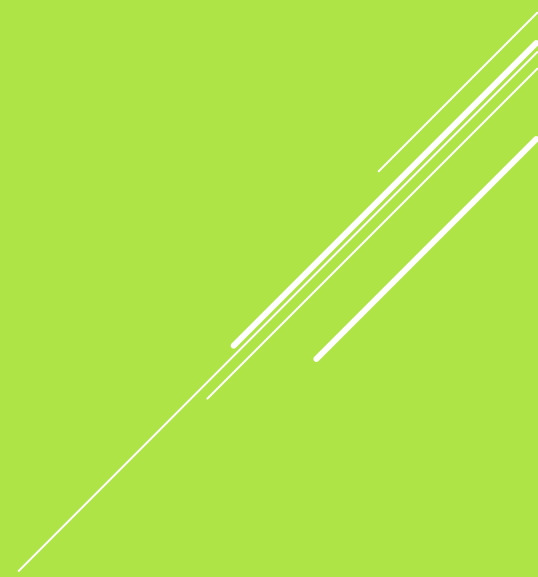


ПЛЕЧЕВОЕ ИЗДЕЛИЕ С ЦЕЛЬНОКРОЕНЫМ РУКАВОМ (НОЧНАЯ СОРОЧКА)

ПРЕЗЕНТАЦИЯ К УРОКУ
ДЛЯ УЧАЩИХСЯ 6 КЛАССА

Учитель технологии:
Балахнина С.И.



При всей изменчивости современной моды меньше всего, пожалуй, ее влияние коснулось домашнего гардероба и одежды для сна. Вопрос об каких-то кардинальных изменениях в области домашней одежды никогда не перед кем не стоял, но она поддавалась веяниям времени и моды. Появление новых способов отделки, новых тканей, новых силуэтов сразу отражалось и на ней.

И пусть идея не нова, знакомый всем халат с ярким цветным узором, так любимый нашими мамами и бабушками, и самая обыкновенная ночная сорочка, по-прежнему незаменимы.



Историческая справка.

В период средневековья домашняя одежда, тем более одежда для сна, не была замысловатой. В качестве ночной одежды использовали длинную нательную рубаху и чепец. Ночная одежда знати была выполнена из шелка, хлопка, украшалась кружевом, вышивкой, большим количеством оборок и рюш.

Пижама, как ночная одежда, появилась в Англии и носили её преимущественно мужчины. Модели не отличались разнообразием силуэтов и тканей. Пижама носилась обязательно вместе с халатом из одного вида ткани.

В costume русского человека использовалась простая прямая рубаха «понёва», которая выполняла несколько функций, в том числе была и ночной сорочкой



**РУБАХА - УЖЕ В VI ВЕКЕ В КОСТЮМЕ НАШИХ
ПРЕДКОВ ЗАНИМАЛА ВЕДУЩЕЕ МЕСТО, А
ИНОГДА БЫЛА И ЕДИНСТВЕННЫМ ПРЕДМЕТОМ
ОДЕЖДЫ.**



Удобный , красивый, тщательно продуманный домашний , ночной костюм является не только украшением человека и дома , он способствует хорошему настроению, помогает в домашней работе, и что немало важно доставляет удовольствие окружающим. Такая одежда отличается более свободным покроем, особой декоративностью, но в ней не должно быть неряшливости.

Она должна распределяться по группам - для детей (а), мужчин (б), женщин (в).



б



а



в

КАКОЙ ДОЛЖНА БЫТЬ НОЧНАЯ СОРОЧКА?

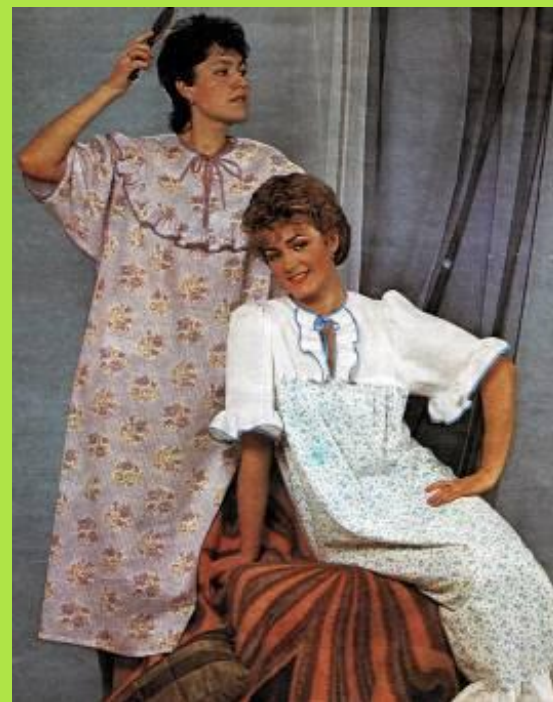
Свободный удлиненный силуэт — идеальный вариант для ночной сорочки, которая не должна сковывать уставшее за день тело. Какую выбрать ткань? Конечно же, натуральную — мягкую фланель, приятный на ощупь трикотаж или прозрачный хлопок.

Ночной наряд можно украсить вышивкой, воланами, рюшами, всевозможными кантами, бейками, аппликациями. Только все это должно быть очень нежным, мягким, воздушным.



Традиционные ночные сорочки из ситца могут быть открытыми и как бы невесомыми, особую пикантность придают им завязки-бантики, легкое кружево на плечах, груди и боковом разрезе.

А более закрытые, с кокетками, рюшами, оборками и шитьем, чем-то напоминающие исконно русский костюм, дают женщине ощущение защищенности и комфорта.



**ВНИМАТЕЛЬНО ПОСМОТРИТЕ НА ЭТИ МОДЕЛИ:
В ЧЁМ ИХ ОТЛИЧИЕ?**




ТЕМА УРОКА:

«Моделирование плечевого изделия с цельнокроеным рукавом».



Моделирование ночной сорочки

ЦЕЛЬ УРОКА:

1. Познакомиться с приёмами изменения длины изделия, формами выреза горловины, с видами кокеток и застежкой.
 2. Представить свою модель ночной сорочки.
- 

**ПРОВЕРОЧНЫЙ ТЕСТ ПО ТЕМЕ:
«КОНСТРУИРОВАНИЕ НОЧНОЙ СОРОЧКИ.
СНЯТИЕ МЕРОК.»**

**ПРИ ОЦЕНИВАНИИ РАБОТЫ ЗА
КАЖДЫЙ ПРАВИЛЬНЫЙ ОТВЕТ – 1 БАЛЛ,
ВСЕГО 21 Б**

21–19 – «5», 18-15 – «4», 14 - 11– «3», < 10 «2».

ПРОВЕРЬ СЕБЯ

При оценивании работы за каждый правильный ответ – 1 балл,
всего 21 б. 21–19 – «5», 18-15 – «4», 14 - 11– «3», < 10 «2».



1. Напишите условное обозначение мерки напротив ее названия.

1-полуобхват груди второй - **Сг II**

2-полуобхват талии - **Ст**

3-обхват плеча - **Оп**

4-длина спины до талии - **Дст**

5-полуобхват шеи - **Сш**

2. Найдите верный ответ: Мерку "полуобхват шеи" снимают...

а - горизонтально вокруг шеи

3. Мерку «полуобхват груди второй» снимают

г - спереди горизонтально по наиболее выступающим точкам грудных желез

4. Мерку "полуобхват бедер" снимают горизонтально вокруг бедер

а - с учетом выступа живота

5. Из приведенного ниже перечня одежды выберите только ту, которая относится к нательному белью.

б – ночная сорочка; в – пижама для сна;

д – плавки.

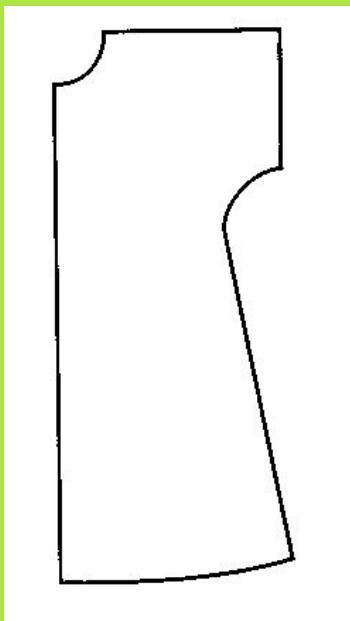
7.

брюки
шорты
юбки

жилеты
платья
сарафаны
блузы
жакеты
пальто
плащи

**Поясная
одежда**

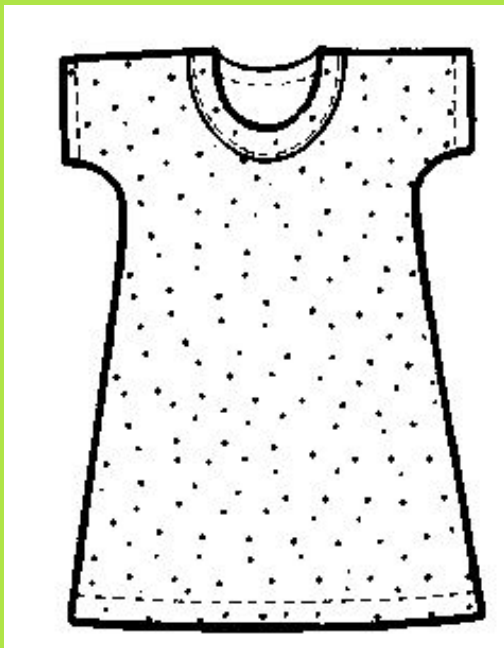
Плечевая одежда



По одной и той же выкройке можно сшить изделия разных фасонов. Для этого необходимо выполнить моделирование.

«Модель» - слово пришло к нам из французского языка, значит – изменять.

Моделирование – процесс изменения чертежа выкройки в соответствии с выбранной моделью.



**Вот так будет
выглядеть ваша
ночная сорочка
если её не модели-
ровать.**



ПОСЛЕДОВАТЕЛЬНОСТЬ ИЗГОТОВЛЕНИЯ ШВЕЙНОГО ИЗДЕЛИЯ



ПРОЦЕСС СОЗДАНИЯ ЛЮБОГО ИЗДЕЛИЯ
НАЧИНАЕТСЯ С ЭСКИЗА, Т.Е. С РИСУНКА
БУДУЩЕЙ МОДЕЛИ. ЭТОТ ЭТАП НАЗЫВАЕТСЯ
ХУДОЖЕСТВЕННЫМ МОДЕЛИРОВАНИЕМ.



ОДНИМ ИЗ ПРИЁМОВ ХУДОЖЕСТВЕННОГО ОФОРМЛЕНИЯ ИЗДЕЛИЯ ЯВЛЯЕТСЯ ОТДЕЛКА

- ▶ К отделке относятся накладные детали, строчки, фурнитура, (пуговицы, пряжки т.д.), застежка тесьмой «молния», канты, кружева, бейка, вышивка, аппликация, сочетание различных по цвету и фактуре материалов.



ЭЛЕМЕНТЫ ТЕХНИЧЕСКОГО МОДЕЛИРОВАНИЯ

Техническое моделирование – изменение выкройки изделия в соответствии с выбранным фасоном изделия.

- ▶ изменение длины изделия;
- ▶ изменение формы выреза горловины;
- ▶ моделирование кокеток;
- ▶ моделирование застежки на пуговицах;
- ▶ Моделирование отрезной плечевой одежды;

МОДЕЛИРОВАНИЕ ИЗМЕНЕНИЕМ ФОРМЫ ВЫРЕЗА ГОРЛОВИНЫ.

При изменении формы выреза нужно нанести новую линию выреза горловины на выкройке переда и спинки.

«V» образный
вырез



Фигурный
вырез



Овальный вырез



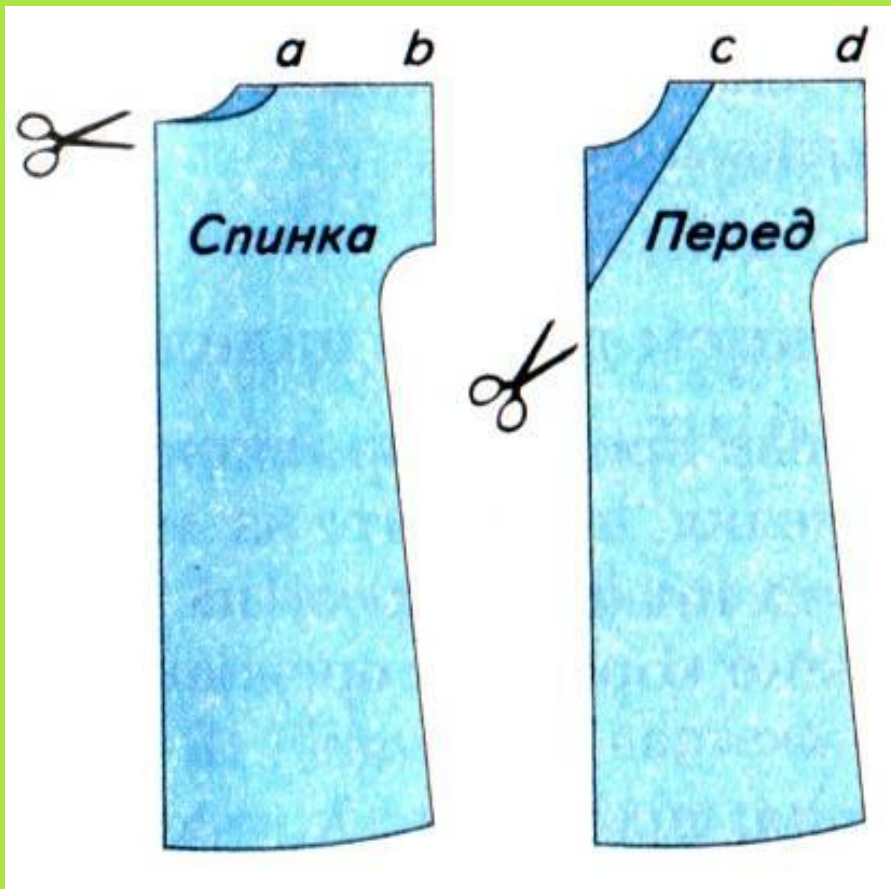
Фигурный вырез



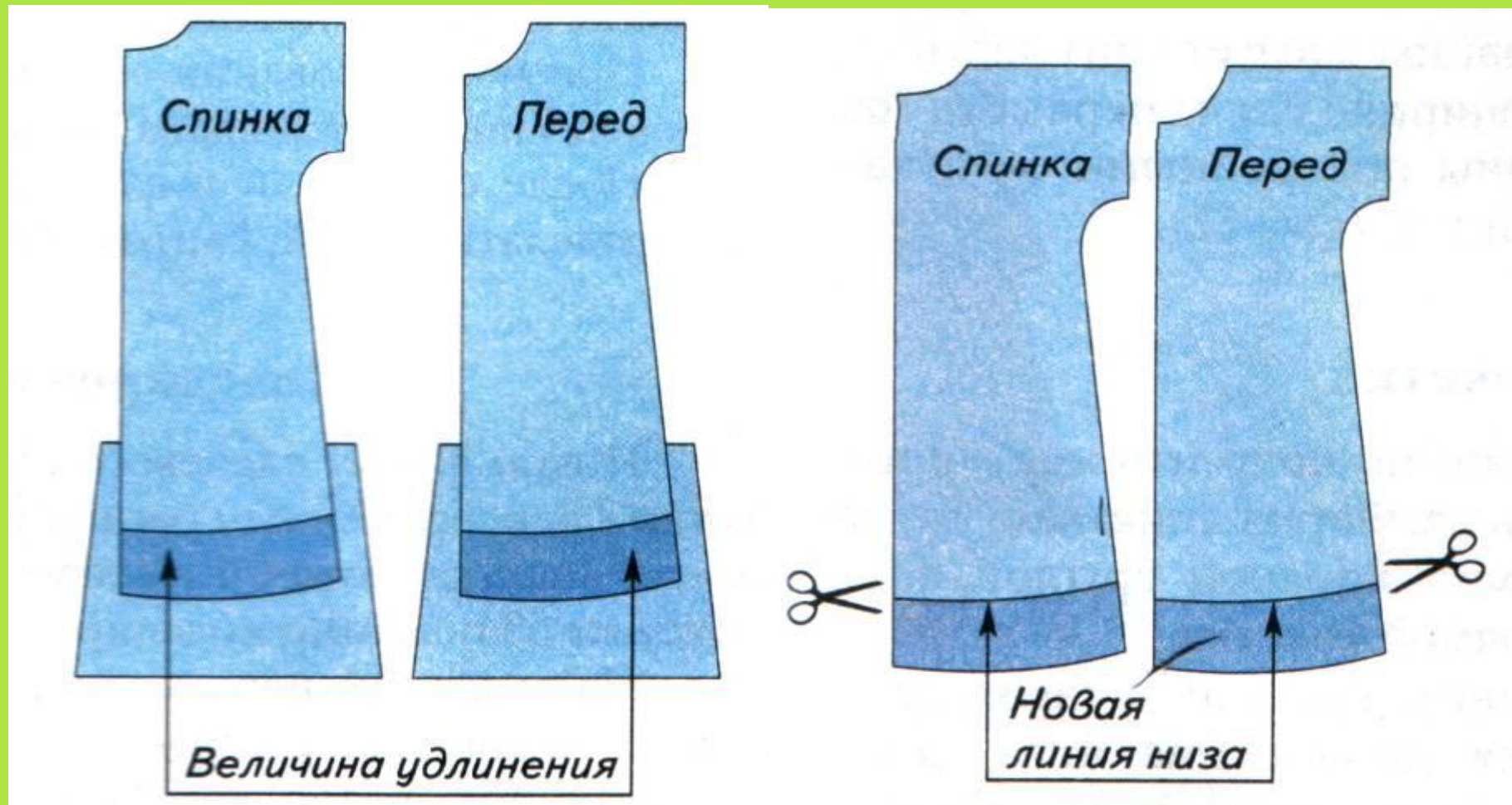
Вырез «карэ»



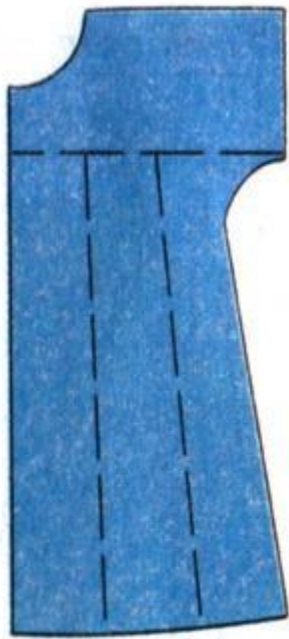
МОДЕЛИРОВАНИЕ ИЗМЕНЕНИЕМ ФОРМЫ ВЫРЕЗА ГОРЛОВИНЫ



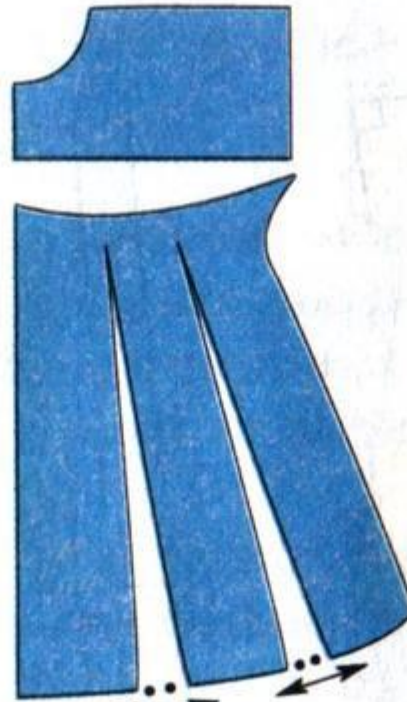
МОДЕЛИРОВАНИЕ ИЗМЕНЕНИЕМ ДЛИНЫ ИЗДЕЛИЯ



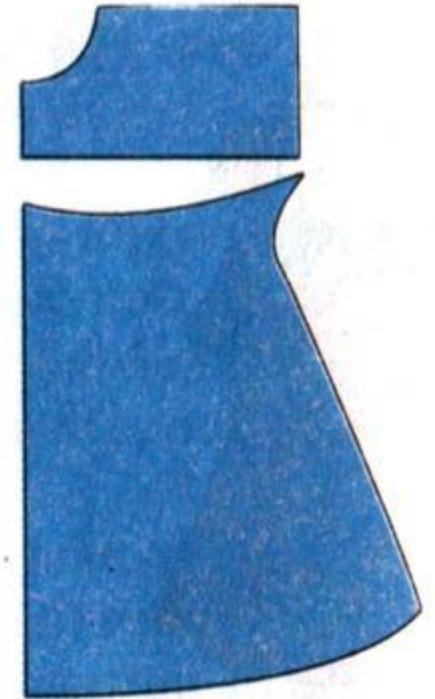
МОДЕЛИРОВАНИЕ ПРЯМОЙ КОКЕТКИ



а

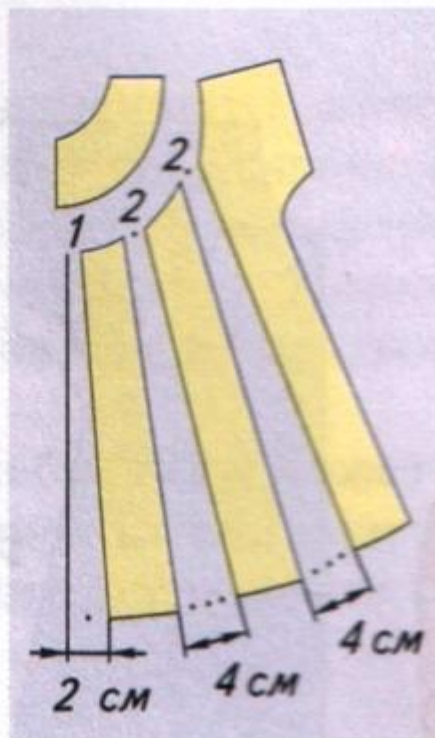
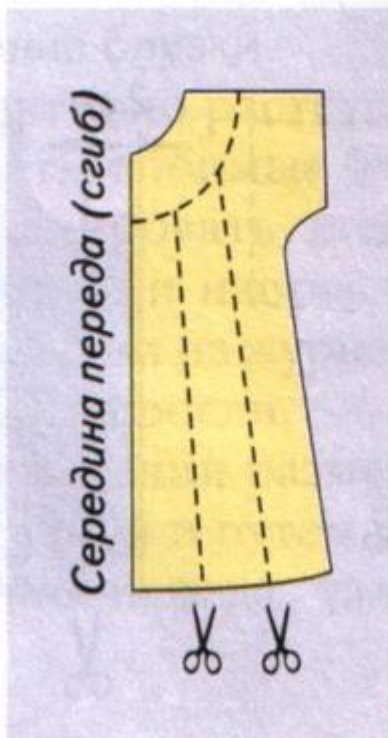


б

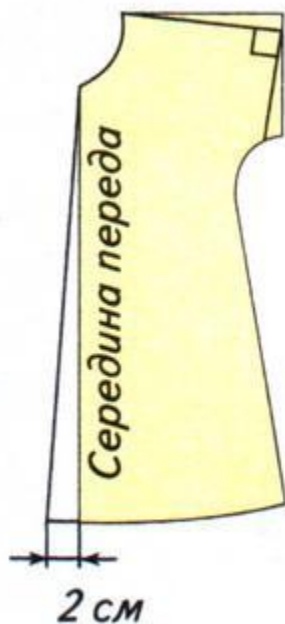


в

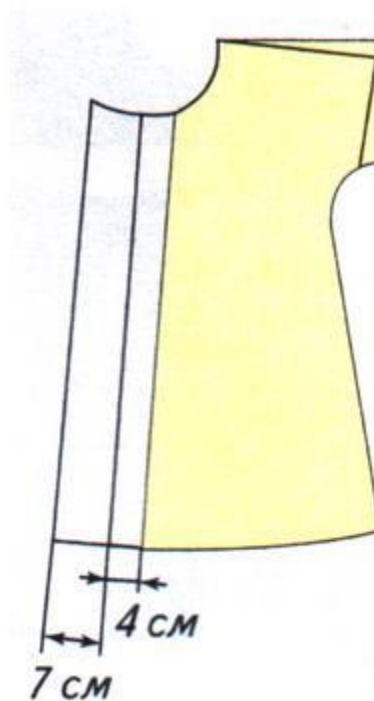
МОДЕЛИРОВАНИЕ КРУГЛОЙ КОКЕТКИ И РАСШИРЕНИЕ НИЗА ИЗДЕЛИЯ



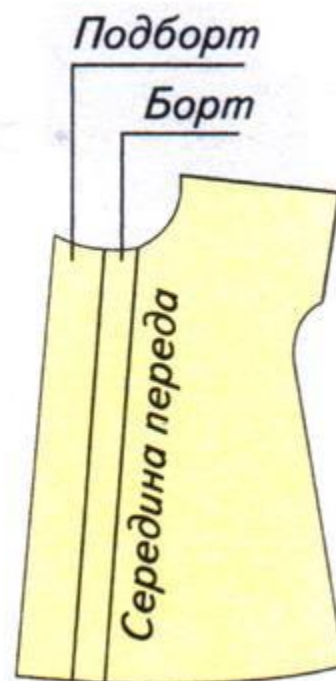
МОДЕЛИРОВАНИЕ ХАЛАТА С ЗАСТЕЖКОЙ СПЕРЕДИ



a



б



ЕСЛИ УСТАЛИ ГЛАЗА



- Плотнo сомкните веки на 5 сек., затем широко откройте их на такое же время, не морща при этом лоб. Повторите 3-4 раза.
- Сосредоточьте взгляд на отдаленном предмете, затем переведите его на кончик носа. Повторите 4-6 раз.
- Делайте медленные круговые движения глазами, будто следите за большим колесом, вращающимся 2 раза в одну и 2 раза в другую сторону. Повторите 2-4 раза.
- Посмотрите на верхний левый угол стены вашей комнаты, переведите взгляд на кончик носа, а затем на верхний правый угол стены и снова на кончик носа. Повторите 5-6 раз.

АЛГОРИТМ ВЫПОЛНЕНИЯ ПРАКТИЧЕСКОЙ РАБОТЫ:

1. Нарисуйте в тетради эскиз плечевого изделия с цельнокроеным рукавом.
2. Выполните моделирование выкройки основы в соответствии с эскизом:
 - а) формы выреза горловины изделия;
 - б) застёжки (если она будет);
 - в) длины изделия (если изменилась).
3. Изготовьте выкройки дополнительных деталей изделия:
 - а) подкройную обтачку горловины спинки;
 - б) подкройную обтачку горловины переда;
 - в) подборт (если он нужен).

ВОПРОСЫ ДЛЯ ЗАКРЕПЛЕНИЯ:

- ▶ Что называется художественным моделированием?
- ▶ Что называется техническим моделированием?
- ▶ Назовите основные элементы технического моделирования?
- ▶ Какую отделку можно использовать при изготовлении ночной сорочки?
- ▶ Какая дополнительная деталь нужна для обработки горловины?
- ▶ Какая дополнительная деталь нужна для обработки застежки с переди, от верха до низа?

РЕФЛЕКСИЯ

БЫЛО ИНТЕРЕСНО...

БЫЛО ТРУДНО...

МЕНЯ УДИВИЛО...

ТЕПЕРЬ Я МОГУ...

МНЕ ЗАХОТЕЛОСЬ...

СПАСИБО ЗА УРОК!

Моделирование ночной сорочки для себя.

Инструкционная карта.

- Нарисуйте в тетради эскиз своей модели ночной сорочки.
- Дайте краткое описание модели.
- Выполните техническое моделирование в соответствии с эскизом ночной сорочки.
- Прикрепи образец ткани, из которой ты будешь шить сорочку.
- На всех деталях выкройки напишите их названия, количество деталей, укажите стрелками направление долевой нити.
- Проставьте величины припусков на швы.
- Вырежьте детали выкройки.

Спасибо за внимание!

