



МБОУ « СОШ № 38»

Проект

Тема : пошив одежды на куклу «*fashion*»

Руководитель : Конкина Л.
М.

Ученица : Меджитова А. М.

г. Симферополь 2019

БОН

Содержание

I. Вступление

1. история возникновения моды
2. причина выбора темы проекта

II. Схема обдумывания

III. Выявление основных параметров

IV. Теоретические сведения

V. Банк идей

VI. Оценка вариантов. Сетка принятий решений

VII. Требования к изделию

VIII. Инструменты и материалы

IX. Правила техники безопасности

X. Загадки, кроссворд, ребусы и т.п.

XI. Конструкторская часть

XII. Технологическая часть

XIII. Себестоимость. Экономические расчеты

XIV. Вывод

XV. Реклама

I. Вступление

1. история возникновения моды

Стремление к эффектности, блеску, ослепительности и помпезности туалетов.

Всем известно, что родина высокой моды великая Франция. Именно там, в 1858 году возникло понятие «от кутюр» в переводе с французского (haute couture) покоряющую мир. Так называемую «силуэт X» — женщина-цветок, покатая — высокая мода.

Первым Кутюрье был Чарльз Фредерик Ворт. Он основал в Париже фирму под названием «Миссизипи», где впервые одежда создавалась на манекенщицу. Его модели пользовались огромной популярностью, но в 1954 году фирма мод не смогла выдержать конкуренции и была продана английской фирме.

В 1954 году выходит следующая сногсшибательная новинка «Зеленая фасоль». «Силуэт H» — ширина в плечах и бедрах примерно одинаковая. Благодаря Кр. Диору, Франция подтверждает свой титул королевы моды. С 1997 года Дом возглавляет англичанин, Джон Гольяна.

1. Прежде всего — это музейные, подиумные модели, не подходящие для повседневной носки.

2. Эксклюзивные вещи в одном или нескольких экземплярах (Pret-a porte);

3. 80% работы выполняется вручную.

Говоря об известных Домах, невозможно не упомянуть Габриель Шанель. Она создала свой стиль как в одежде, так и в манере поведения, основной чертой которого является элементарная простота и естественность. В годы первой мировой войны Габриель одевала работающую женщину, заменившую мужчину, уходящего на войну. Ввела моду бедных: знаменитое черное шанельное платье, брюки, бижутерия, короткая стрижка, юбка до колена, отстроченная тесьмой. Ее стиль интернационален и не имеет возрастных ограничений. С 1983 года возглавляет Дом Карл Лагерфельд.

Версачи (1946 - 1997г). — основоположник авангардного блестящего «панка».

Создал напоряд своей креативности и своей мысли

Создал напоряд своей креативности и своей мысли

Создал напоряд своей креативности и своей мысли

1. Вступление

2. причина выбора темы проекта

Я выбрала тему «*fashion*». Смотря телевизор, листая журналы, я, в первую очередь, обращаю внимание на моду. Меня интересуют вещи, их цвет и фасон, что и с чем одето. На мой взгляд, мода интересует многих людей, они поддаются её течению. Я хочу знать намного больше о моде ведь это как вселенная большая и загадочная. Я поставила перед собой цель: узнать как можно больше о моде, ведь она непредсказуемая, и удивительная. Многие пытаются понять, что же такое мода, но лишь единицы могут дать ответ на этот вопрос. Одни ответят: "Мода - это пустая прихоть, увлечение бездельников". Для других мода - профессия, ежедневная, творческая работа. Третьи скажут, что данный вопрос не очень прост, и в двух словах на него не ответишь. Для меня мода мода – это что-то от души...

II. Схема обдумывания

**Пошив
одежды
в
современном
стиле**

Экономическое обоснование
Пословицы, ребусы, загадки, стихотворение

Оценка вариантов потребности
Инструменты и материалы

Конструирование и моделирование

охрана труда

материалы

Историческая справка

Требования к изделию

Мода, стиль, силуэт

Стоимость. Экономические расчеты

Правила техники безопасности

Реклама



III. Выявление основных параметров

Одежда должна соответствовать следующим требованиям:

1. Высокое качество;
2. Актуальность;
3. Целесообразность: место, время...;
4. Возрастные категории;

IV. Теоретические сведения

1. Модная одежда может украсить человека;
2. Данная работа является актуальной в любое время;
3. Психологическая оценка:

Как говорится, встречают по одежке... А в наше время не только встречают, но и провожают. От того, как выглядит человек, составляют мнение о его характере, вкусах, предпочтениях. Психологи считают, что с помощью одежды человек может донести о себе желаемую информацию, которую мы не всегда понимаем логически, но чувствуем подсознательно.

V. Банк идей

Изучив теоретический материал я приняла решение в качестве объекта творческого проекта «пошив одежды» с помощью которого можно было бы изменить свой внутренний мир...

В процессе сбора информации были выбраны следующие

1. Стиль

Вариант гардероба:

Пальто с пелериной и стоячим воротником, манто, жакеты. Основными составляющими костюма были: завышенная линия талии, лиф с напуском спереди, плотно облегающая бедра и сильно расширенная к низу от коленей юбка

Бренды соответствующие:

Кристиан Лакруа (Christian Lacroix), Миуччио Прада (Miuccia Prada), Александр Маккуин (Alexander McQueen), Анджела Миссоли (Angela Missoni), Анна Суи (Anna Sui).

Сегодня основными признаками модерна являются замысловатые растительные узоры, изогнутые, плавные линии, силуэты с приподнятыми плечами.



No. 729



No. 778

2. СТИЛЬ

Гламур

«Гламур» в переводе с английского означает – шарм, обаяние, очарование. Вариант гардероба: платье с открытыми плечами или голой спиной, длинное или чуть выше колен.

Гламур выделяется блеском, лоском и роскошью среди остальных стилей. Часто мы его можем наблюдать на обложках глянцевого журналов или светских тусовках

Обязательно должен присутствовать мех (меховая накидка, болеро, шубка) Разнообразные топы на завязках, топы на бретельках, которые завязываются на шее

В целом, залог гламурного гардероба составляют дорогие вещи, брендовые вещи, купленные в дорогих зарубежных магазинах.

И не забывайте, что ваш стиль одежды должен соответствовать ва



3. С

Бохо стиль –

сочетание
нескольких
стилей в
одном (смесь
стилей: хиппи,
фолк-клуба,
милитари,
одежды цыган
и этнических
мотивов).

Микс из
дорогих
дизайнерских
вещей с
бюджетными

соответствующие

стилю. Такие
элементы
уличного
гардероба

Вариант гардероба:

мешковатые юбки и брюки, бермуды, меховые жилетки, огромные свитера, сарафаны из хлопка, платья-макси и туники с яркими цветочными принтами и бахромой, узкие джинсы. Можно сочетать с меховыми жакетами и ковбойскими сапогами.

Бренды, соответствующие

Бохо стилю: Yixi are, коллекции Мери Кейт и Эшли Олсен, модели Trussardi 1911, Anna Sui, Kenzo, Louis Vuitton и другие



4. Европейский стиль

Европейский стиль – этот стиль можно назвать спортивный *casual*. Небрежный, расхлябанный, его придерживаются как тинэйджеры, молодые люди, так и взрослые люди 40-50 лет.

Вариант гардероба: дутая куртка короткая или до колена или классическое пальто, узкие джинсы или леггинсы. Джинсы прямые без страз, нерваные, без аппликаций, могут быть с потёртостями и кенгурушка (кофта на замке и с капюшоном)

Бренды соответствующие : *Versace jeans, Hogan, Guru, Replay, Armani Jeans, Calvin Klein jeans*



5. *Sexy* СТИЛЬ



VI. Оценка вариантов. Сетка принятий решений.

Таблица
№1

вариант	Наличие заказа и спроса на рынке	Наличие материалов	Инструменты и приспособления	Достаточность знаний и умений	Возможность украшений интерьера салонов одежды
1	-	+	+	-	+
2	-	+	+	+	+
3	+	+	+	+	+
4	+	+	+	-	+
5	+	+	+	+	+

VII. Требования к изделию

Таблица
№2

Название изделия	пошив одежды
Пользователь	«fashion» Любой
Вид производства	человек массово
Размер	е Стандарт на взрослых девушек Работа выполнена в масштабе 1:6
Требования к материалу	Материал должен быть высокого качества
Метод изготовления	ручная и машинная
Внешний вид и стиль	ручная работа Выполняется в технике пошива
Требования к технике безопасности	Требуется соблюдать технику безопасности при работе с ножницами, острыми и колющими предметами,
Экологические требования	ножницами и т.п. Материал не должен содержать вредные химические вещества
Эстетические требования	Изделие должно соответствовать всем эстетическим требованиям

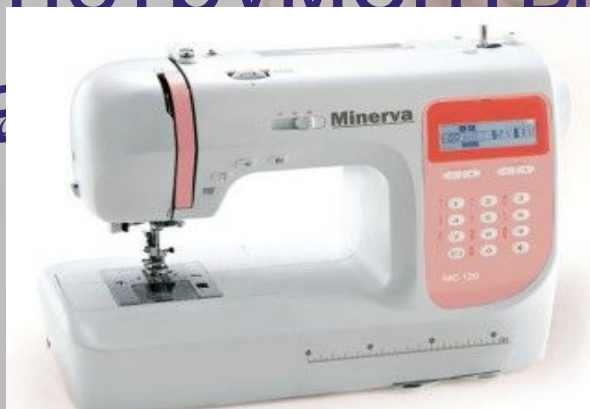
VIII. Инструменты и материалы

Таблица
№3

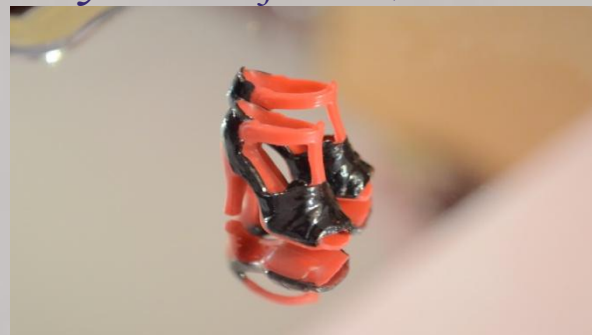
Волокно	Характеристика горения	Запах при горении
Искусственный мех	Плавится, расплавленный краешек становится черным	Как полиэтилен
Стрейчевый синтетический трикотаж	Быстро плавится, превращается в черную массу	Запах пластмассы
Кожа	Плавится, кончики скручиваются	Запах горелой кожи

Инструменты и

1. Швейная машинка: *Minerva 120*



2. Туфли: пластмасс красного цвета, покрашены лаком (*fashion acrylic FVA cosmetics, made in*



3. Ножницы: «Janome» Al Faraj General Trading – Dubai. Stainless steel



5. Бисер: Чешская фирмы «Preciosa» цвет «Ирис»; 1,8 1,9MM



4. Нитки: черные и серые; «Rain Bow» А 602/180



6. Иглы: «BLITZ» для рукоделия HN-32 300Т1

«ГАММА» Иглы бисерные №100

N-216

«ГАММА» машинные 70-80 H-SUK



IX. Правила техники безопасности

- при работе на швейной электромашине

- при работе с электроприборамками

1. Перед работой волосы убрать под косынку.
2. Сидеть на всей поверхности стула, слегка наклонив корпус и голову вперёд, перед иглой.
3. Расстояние от работающего до машинки должно быть 10-15 см.
4. Перед работой удалить из изделия иглы и булавки.
5. На платформе машинки не должно находиться посторонних предметов.
6. Руки во время работы должны быть на безопасном расстоянии от движущихся деталей машинки.
7. Подключать швейную машину к сети и отключать при разрешении учителя.
8. При подключении сначала подключать педаль к машине, а потом машину в сеть. При отключении наоборот (сначала от сети, затем от машинки)
9. Следить за тем, чтобы рядом с педалью не было сумок и пакетов. Ногу убирать с педали, если работа временно приостановлена.
10. Запрещается менять движущиеся части машины при включённом оборудовании в сеть.
11. Ногу на педали держать так, чтобы машинка работала с одинаковой скоростью.
12. По окончании работы убрать рабочее место, вытереть педаль.

7. Хранить утюг в вертикальном положении.

X. Зашифрованные

(Расставьте буквы в правильном порядке)

зайдинре слова → дизайнер

кзиэс → эскиз

тюкуерь → кутюрье

говерло → оверлог

токпенарс → наперсток

ваниелиромод → моделирование

е → комбинезон

мзонбинеок → косая бейка

саяко йкабе → разутюживан

живаниетюраз → иерлови

Х.Ребусы

Каб



ман
е



ка

- 1.Каблук
2. Футболка

Х.

Ребусы

ка

с



из



я



ник

во



Украинский язык, кличний
відмінок

- 1.Складка
- 2.Воротник
- 3.
- Изнаночная

Х.Кроссворд

По

горизонтали:

- украшает любой образ, если ее правильно подобрать;
- это индивидуальная характеристика каждого человека, обязательная в моде;
- ...-скороходы;
- обладает параметрами 90:60:90;
- решила судьбу Золушки;
- носят только мужчины Шотландии;
- гламурные валенки;

По вертикали:

- как подруга: близка к сердцу и поддерживает всегда;
- в переводе с французского: утреннее женское платье или накидка;
- полюбившийся женщинами элемент мужских костюмов XVIII века;
- «регулирует» рост женщин;

									² П					
				¹ Б	и	ж	³ у	т	е	р	и	я		
				т	а		а	б			ю	а		
	² в	к		у	т		о				р			
	с			р										
³ с	а	п	о											
г	и													
⁴ м	о		д	е	л									
ь														
	⁵ т		у	ф		е	л	⁴ ь						
	к	а						а	л					
								⁶ ю	к	б	к			
								а						
								⁷ у	г	г				
								и						

Х.Пословицы

1. В лохмотьях и царя за нищего примут.
2. По одежке встречают, по уму провожают.
3. Одна штанина ворует, другая караулит.
4. Подлецу все к лицу
5. Наряди свинью в серьги, она всё равно в грязь полезет.
6. Бедному вору все одежки впору.
7. Сидит, как на корове хомут.
8. С иголки одет.
9. Пора с плеч да в печь.
10. За модой не угонишься.

Цитаты Коко Шанель (Коко Шанель)

1. Если вас поразила красотой какая-нибудь женщина, но вы не можете вспомнить, во что она была одета, - значит, она была одета идеально.
2. Чтобы быть незаменимой, нужно все время меняться.
3. Женщина должна быть одета так, чтобы ее хотелось раздеть.
4. Чем хуже у девушки дела, тем лучше она должна выглядеть.
5. У моды две цели: удобство и любовь. А красота возникает, когда мода добивается этих целей.
6. У Вас не будет второго шанса, произвести первое впечатление.
7. Никогда не забывайте, что внутри одежды находится женщина.
8. Мужчинам нравятся женщины, которые одеты хорошо, но не бросаются в глаза.

**Что в жизни модно, а что
нет...
Мы просто сбились с ног,
гадая...
Перевернуть, готовы
свет...
Чтоб отыскать источник
Рая...**

**И кто придумал этот
бред...
Быть может бегло, кто-то
скажет...
Что будоражит целый
свет...
Какой стиль модный мне
подскажет...**

**Бретельки, шляпки,
пояса...
Кто вообще это всё
придумал...
Для модниц лучшая
порча...
Кто волос хитро, так
запутал...**

А мода, будто не причём...



Автор:

XI. Конструкторская часть

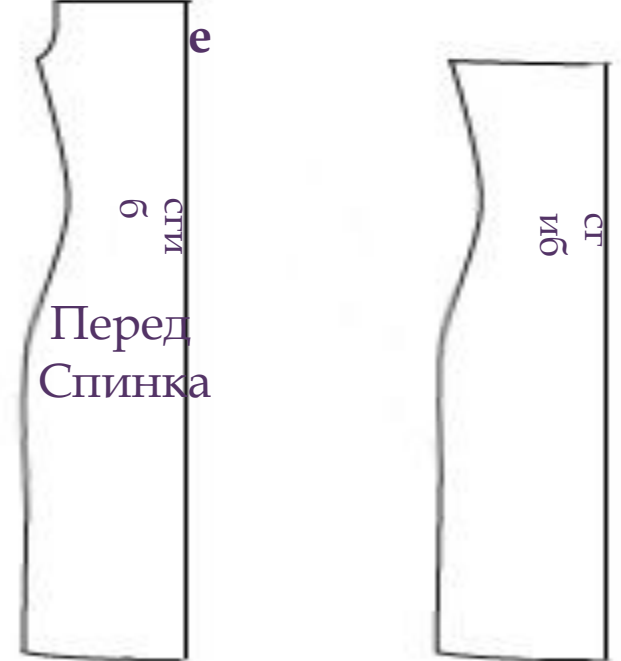
Выкройки

и

полушубок



платье



сумка

а

Бок

х2

Основная
часть

Эскизы и

XII. Технологическая часть



Экономические расчеты

Полушубок и
платье

Таблица

№4

№	изделие	цена	расход	сумма
1	Искусственный мех	130	1 м	130
2	Стрейчевый синтетический трикотаж	60 грн	0,7м	42 грн
3	Нитки	6,50	2	13
4	Иглы(для рукоделия, бисерные, машинные)	5 грн	катушки 3 пачки	15 грн
5		25 грн	2 пачки	50 грн
Итого				225

Сумк

грн

№	изделие	цена	расход	сумма
1	Кож	400	Весь кусочек	400
2	Цепочка на ручку	30 грн	1 шт.	30 грн
3	Застежка (маржакт)	5 грн	1 шт.	5 грн
4		40 грн	0,5 м	20 грн
Итого				455

XIV. Вывод

По экономическим расчетам, себестоимость одежды показала довольно-таки хороший результат. При накрутке в 3, а то и в 4 раза, вычитая налоги, коммунальные услуги, зарплату рабочим, останется еще и чистая прибыль, что свидетельствует о благоприятном положении предприятия.

Думаю, что имея на руках первоначальный капитал можно смело открывать свой цех по пошиву одежды. Месяца усердной работы, в дальнейшем приведут к показам своих коллекций, к сотрудничествам с другими компаниями...И вообще, открывать людям двери в мир моды это прекрасно...!

ДОМ МОДЫ



ВИЗИТКА

- Прекрасный выбор одежды
- Пошив одежды на заказ
- Ежегодные показы новых коллекций, на которых вы можете приобрести

понравившуюся вам

Ул. С.Эреджеповой, д.19, второй этаж
Меджитова Ава Мустафаевна

Контактный телефон : +38066-96-49-856
E-mail : avamed@list.ru

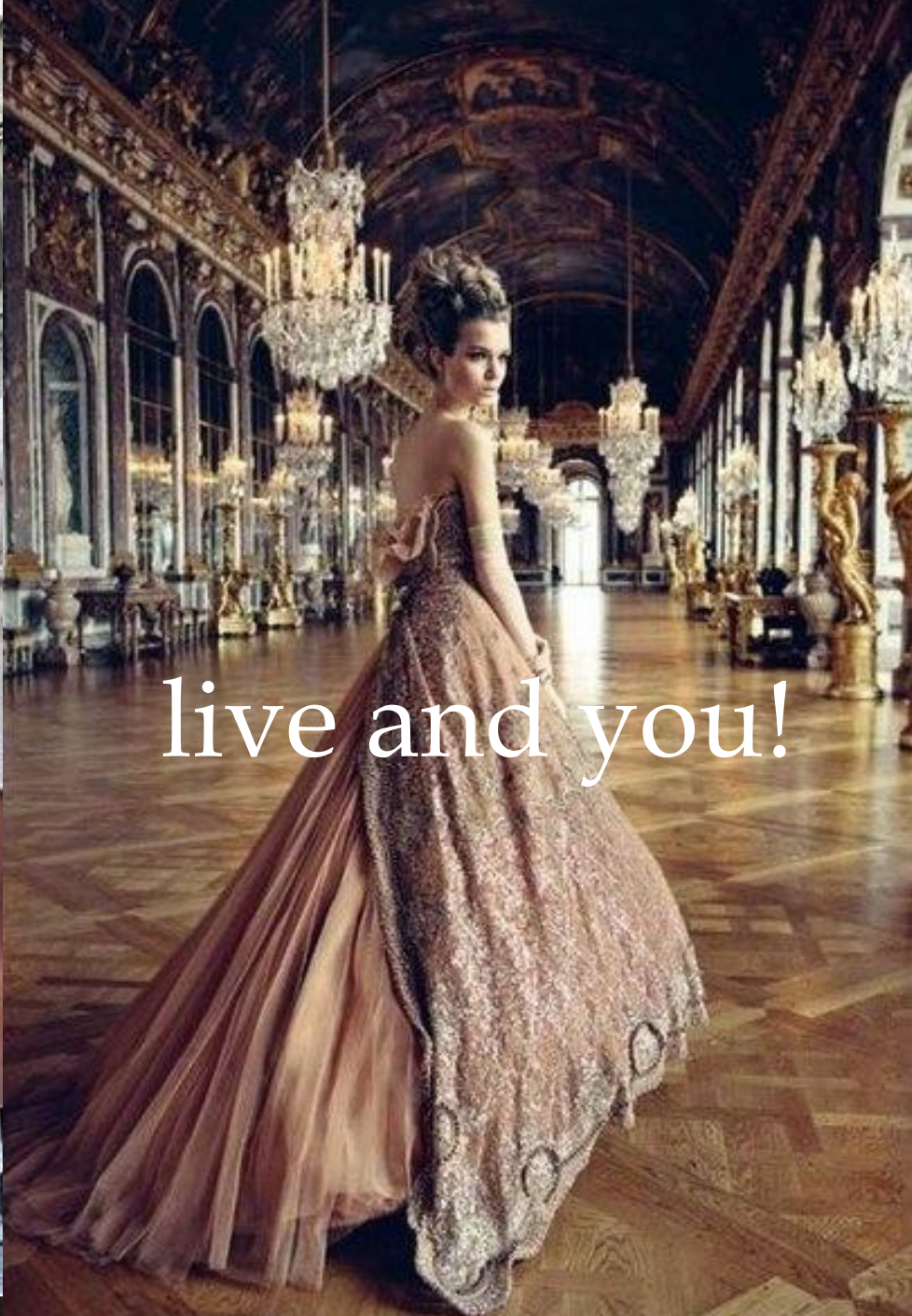
ДОМ
МОД
Ы

указатель/ билборд



50 м

Whi



live and you!

