

Творческий проект по технологии.  
МОУ «СОШ №49»

# Улитка Уля



„Все свое, ношу с собой.“

**Улитка Уля ползет по дорожке.  
Свой домик несет на спине.  
В нем дверь, занавески, окошки.  
Хозяйки портрет на стене.**



**Кровать, стол и стул, шкаф одежный.  
Всегда можно в гости зайти.  
Все сделано крепко, надежно,  
Чтоб выдержать тяжесть пути.**

**Спокойно и неторопливо,  
Весь день, от куста до куста.  
Улитка ползет терпеливо.  
Дорога ее не проста.**



**Зато, хорошо, вечерами,  
Сидеть за столом, чаевать.  
Друзей угощать пирожками.  
И, глядя на звезды, мечтать.**

# Папье-маше

Папье-маше- это простая и недорогая техника, которая даёт огромные возможности для творчества. В этой технике изготавливаются различные изделия: шкатулки, вазы, ларцы, бижутерия, театральная бутафория, куклы, фигурки животных, игрушки, учебные пособия, украшенные росписью, лакировкой и тиснением. Изготавливают, из папье-маше, даже элементы интерьера: архитектурную лепнину для стен и потолков, декоративные панели для стен, дверей, рамы для зеркал, подсвечники, различную мебель и оригинальные светильники.

С французского папье-маше (*papier mâché*) переводится как жёваная или рваная бумага, которая очень легко поддаётся формовке массы, получаемую из волокнистых материалов: бумаги, картона, нитей и т.д., с добавлением клея, гипса или крахмала.

# Существуют три техники изготовления изделий из папье-маше:

**Первый способ:**

Сначала подготавливается модель изделия, которая будет оклеиваться бумагой. Модель может быть навсегда спрятанная под слоями бумаги, тогда ее смазывают клеем, а может и выниматься из-под бумажного слоя, для этого фигуру заранее смазывают вазелином. На исходную модель с помощью клея накладывается рваная мокрая бумага. На слой бумаги наносится клей и снова слой бумаги. Таких слоев накладывают до ста штук. Ранее для склеивания применялся клейстер на основе крахмала, теперь – специальный клей. Наклеивание бумаги послойно также называется маширование.

Модели для формования изделий выполняются из пластилина, глины, дерева или гипса.

**Наш проект изготовлен именно по первому способу.**

### **Второй способ:**

**Заключается в формировании изделия из жидкой бумажной массы. Для получения такой массы бумагу за сутки до начала работ нарезают на кусочки и замачивают горячей водой на один день. В конце замачивания масса кипятится, вода из нее отжимается, кусочки бумаги взрыхляются и сушатся. Сухая масса перемешивается с мелом. В готовую мелово-бумажную смесь потихоньку вливается клей, пока не получится мягкое пластичное тесто. Для получения клея смешивается столярный клей и клейстер из крахмала. Готовое бумажное тесто заливают в форму либо наносят на изделие.**

### **Третий способ:**

**Технология подобна изготовлению фанеры. Для получения модели склеиваются куски твердого картона. После склеивания картон подвергается давлению. Для этого способа нужен твердый картон и клей ПВА. Дальнейшие действия зависят от мастера. Некоторыми специалистами используются скобки и степлер для фиксации склеенных пластин, другими – тиски, зажимы и т.д.**

**Высушенные изделия, шпатлюют, шлифуют, грунтуют, а после подвергают их росписи.**

# Вот как все начиналось...



**Сначала из бумаги был  
изготовлен панцирь,  
для прочности,  
обклеенный скотчем.**

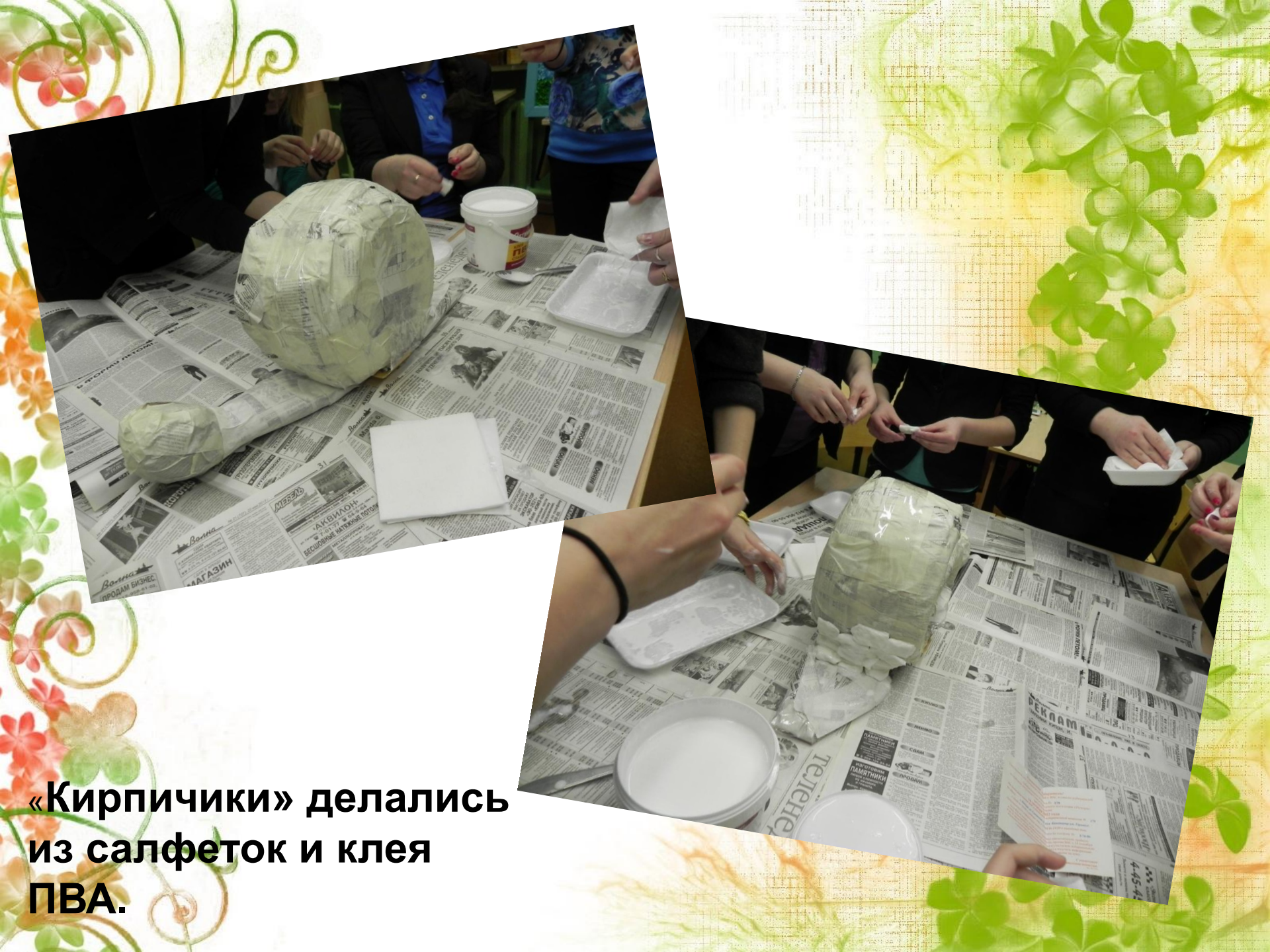


**А затем и «нога» с  
головой.**

# Уже появляются первые кирпичики







**«Кирпичики» делались  
из салфеток и клея  
ПВА.**

# Участники проекта



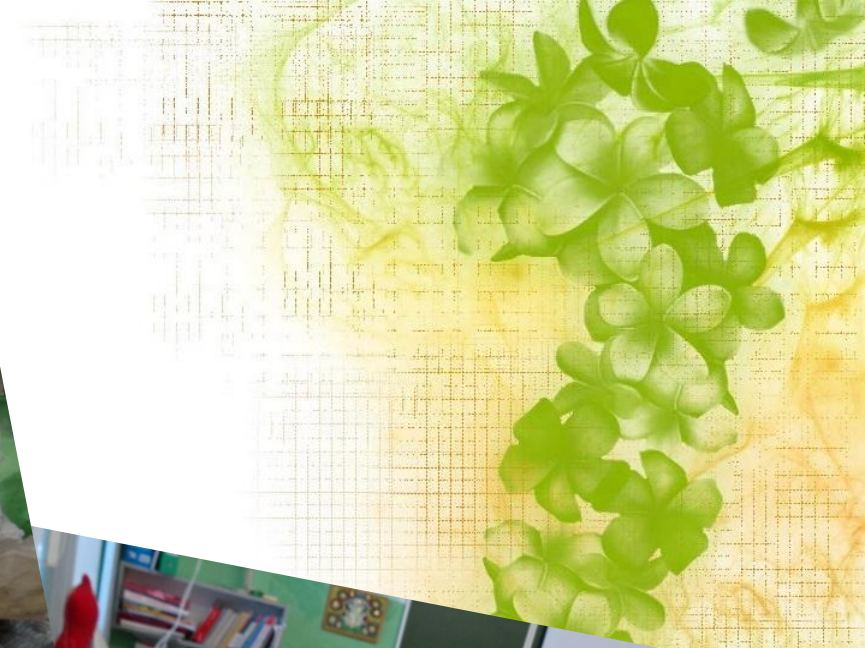
# Крыша и мордочка



**«Рога» нашей улитки сделаны из фольги.**



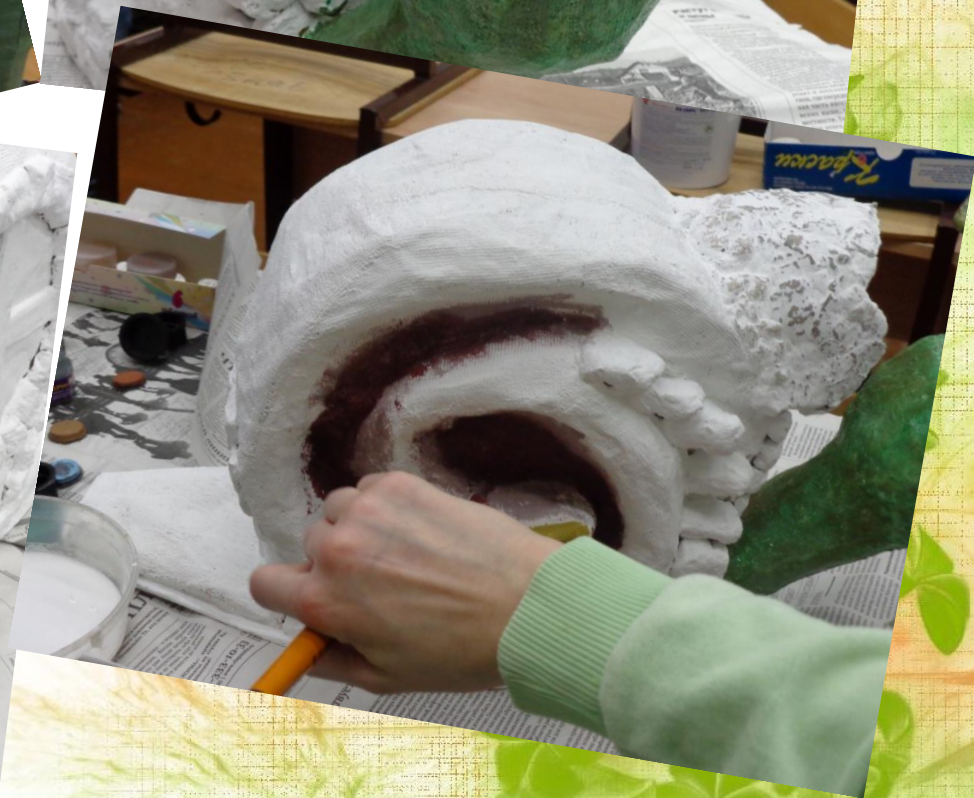
**Крыша изготовлена из лотков для яиц и также клея ПВА.**



**Вся фигура обклеена бытовым бинтом, для рельефа.**



# Приступили к покраске



# Все близится к завершению





**А вот и наша готовая улиточка**







# **Немного о истории возникновения папье-маше.**

Несмотря на французское название, родиной папье-маше считается Китай, где и была изобретена бумага. Первые предметы из папье-маше, которые были обнаружены при раскопках в Китае, это древнекитайские доспехи и шлемы, для их жёсткости применяли многослойное покрытие лаком. Эти предметы относятся к династии Хань и датируются III веком до нашей Эры.

В те времена, доспехи из папье-маше были самым технологичным защитным оснащением, оно выдерживало попадание стрелы и скользящий удар меча. Наряду с неплохой прочностью бумажные доспехи очень мало весили, позволяя бойцу быстро двигаться в бою.

Из Китая, интерес к папье-маше распространился в Японию и Персию, где в этой технике изготавливали уже маски и другие атрибуты для праздников. Постепенно эта техника распространилась по всему миру. Наибольшей популярностью пользовались европейские страны. С середины XVII века Франция начала собственное производство изделий в технике папье-маше, изначально это было изготовление кукол. Англичане последовали их примеру с 1670 года. Наибольшую свою популярность эта техника получила в 1800 гг.

В саду, где старая калитка  
Скрывает выемку ручья,  
Живёт садовая улитка.  
Большая. Умная. Ничья.

Не прогибаясь твёрдой спинкой,  
Не размышляя о судьбе,  
Она питается травинкой  
И дом свой носит на себе.

Не зная времени иного  
И годы исчисляя днём,  
Улитка тоже слышит Бога,  
Хотя не ведаёт о Нём.

Но раскрывает на рассвете  
В сухом безветренном углу  
Роскошной мантии соцветье  
Навстречу Отчему теплу.

Пусть потешаются над нею  
За то, что медленный ходок.  
Но царств египетских древнее  
Её античный завиток.

Кичась своим познанием нищим,  
Терзаясь тем, что не везёт,  
Мы всё-то вечной славы ищем.

А слава вот она: ползёт!  
И через песни «Илиады»,  
Толпу героев и побед  
Прошёл её шероховатый  
И слизисто-пурпурный след.





# Спасибо за внимание!



Проект подготовили: учащиеся 8 «Б» класса МОУ  
«СОШ №49».

Преподаватель: Канева Любовь Николаевна.