

# Выжигание по дереву



Мурашева Галина Юрьевна  
учитель технологии  
МАОУ «СОШ № 12» г.  
Тобольск

# История



Среди многих художественных ремесел, связанных с обработкой дерева, особое место занимает декоративное выжигание. Одно из популярных ремесел, глубоко связанное с традициями русского народного творчества, выжигание развивалось параллельно с резьбой, точением, мозаикой и живописными работами по дереву, нередко дополняя эти виды искусства или выступая самостоятельно.

# История

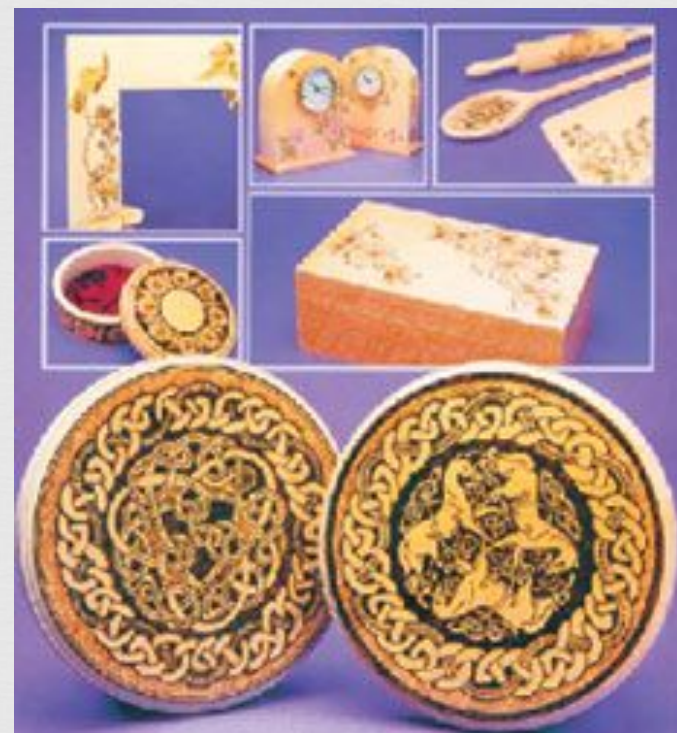


В старину для выжигания пользовались металлическими стержнями, концы которых на огне калили докрасна или употребляли металлические клейма с выгравированным по мотивам народной резьбы рельефным узором.

# История



В наше время применяют многие способы выжигания: *пиротипию* (горячее печатание), *пирографию* (горячее рисование), выжигание в горячем песке или на открытом пламени, на солнце увеличительным стеклом, выжигание кислотами, трением на токарном станке.



# Выжигание



*Выжигание* — это один из видов декоративной отделки поверхности древесины. Его применяют при изготовлении сувениров, мебели и различных мелких изделий из древесины. Наилучший материал для выжигания — фанера, заготовки из липы и ольхи.



# Выжигание на практике

- Перед выжиганием поверхность шлифуют наждачной бумагой. Рисунок переводят на деталь через копировальную бумагу.
- Выжигают рисунок с помощью электровыжигателя



# Правила ВЫЖИГАНИЯ



- Ручку с нагревательным пером берут в правую руку как карандаш. Прибор включают в электрическую сеть и переключателем устанавливают необходимую степень накала пера. Начинают работать тогда, когда перо разогреется до темно-красного цвета.
- При выжигании нужно сидеть прямо, правая рука должна устойчиво лежать на столе (см. рис.). Через 10 - 15 мин работы электровыжигатель выключают на 2 - 3 мин для остывания.
- Выжигать можно только по сухой древесине.

# Правила выжигания





# Получение линий



На нанесенном рисунке сначала ставят точки, затем проводят линии. Вести перо следует без нажима.

## Тонкая линия

- Чтобы получить тонкую линию, перо электровыжигателя следует передвигать быстро.

## Толстая линия

- Толстую линию получают при медленном движении пера. В конце линии перо надо быстро отрывать от рисунка.

# Тонкости выжигания



- Рисунок сначала выжигают по внешнему контуру, а потом переходят к внутренним линиям и точкам.
- Меняя накал штифта, придавая ему различный наклон, можно добиться глубоко насыщенных линий и едва заметных штрихов, при этом меняется и интенсивность окраски линии от темно-коричневого до светлых желтовато-коричневых тонов.
- Нельзя продвигать штифт с особым усилием или неуверенно замедлять его ход по рисунку.
- Выжигая кривые линии или точки, штифт держат перпендикулярно к поверхности доски, а при выжигании прямых линий - наклонно, как карандаш при рисовании.

# Окончательный этап



- Закончив выжигание рисунка, поверхность тщательно чистят мельчайшей наждачной бумагой. Зачистку шкуркой надо производить тщательно, но осторожно, чтобы не повредить мелких штрихов и линий и не скруглить грани выступов.
- Выжженный рисунок можно расписать акварельными или масляными красками. Роспись, как своеобразный декоративный прием, дополняет выжженное изделие, делает его ярким и нарядным.

# Техника безопасности



- Включать электровыжигатель можно только в присутствии взрослых.
- При работе нельзя сильно нажимать на перо.
- В конце линии перо необходимо резко отрывать от рисунка.
- Не следует наклоняться близко к месту выжигания.
- Берегите руки и одежду от прикосновения раскаленного пера.
- После окончания работы электровыжигатель должен быть отключен от электрической сети.

# Выжигание по дереву



# Выжигание по дереву



# Заключение



Процесс выжигания очень кропотливый и увлекательный, за которым можно провести очень много времени. Причем провести это время с пользой и большим удовольствием. Рекомендую всем обязательно попробовать себя в этом необычном деле.