

Познакомимся с эпохами.



Эпоха – большой промежуток (период) исторического времени с общими признаками.

- древний Египет;
- древняя Греция;
- древний Рим;
- раннее средневековье (Романский стиль);
- позднее средневековье (Готика);
- эпоха Возрождения;
- эпоха барокко
- эпоха классицизма;
- эпоха модерна;



Древний Египет.

- Архитектура Древнего Египта известна нам по сооружениям гробниц — пирамиды Гизы, храмовых и дворцовых комплексов — Луксорский храм, дворцы Амарны. Египетские пирамиды — величайшие архитектурные памятники Древнего Египта, среди которых одно из «семи чудес света» — пирамида Хеопса. Пирамиды представляют собой огромные каменные сооружения пирамидальной формы. Некоторые из них использовались в качестве гробниц для фараонов Древнего Египта.
- Климат Египта был мягче нынешнего, осадков выпадало больше; значительная часть территории Египта была занята саваннами. В послеледниковый период климат Египта становился всё более сухим и жарким; саванны исчезали, превращаясь в пустыни.
- В числе достижений древних египтян были горнодобывающее дело, полевая геодезия и строительная техника, использовавшиеся в сооружении монументальных пирамид, храмов и обелисков; математика, практическая медицина, ирригация, сельское хозяйство, кораблестроение, египетский фаянс, технология производства стекла, новые формы в литературе и самый древний известный мирный договор. Египет оставил долговечное наследие.

Древний Египет.

Великие Пирамиды, расположенные в Гизе, неподалёку от Каира.



Одежда древних Египтян.

- В Древнем царстве основной одеждой мужчин была набедренная повязка различной длины. Называлась она схенти. На талии схенти поддерживалась тонким ремешком или лентой со спущенными концами, роскошно декорированной, завязанной спереди в центре талии. Вместе с набедренной повязкой, а иногда и без нее, египтяне носили узкий треугольный передник различной длины и ширины.
- Одежда женщин состояла из куска материи, обертывавшего фигуру от щиколоток до груди и поддерживаемого одной или двумя бретелями. Эта одежда называлась калазирис и по форме была одинаковой и для царицы, и для рабыни. Сословное различие в одежде выражалось лишь в качестве ткани.
- Композиция одежды строится на сочетании смуглой кожи, просвечивающей сквозь красивую тончайшую ткань, с круглым накладным воротником — оплечьем, который богато украшали стеклянными бусами и драгоценными камнями.

Клеопатра.





В costume Древнего Египта наиболее распространенный вид одежды — драпирующий.

В Древнем царстве основной одеждой мужчин была набедренная повязка различной длины и различным образом драпированная. Называлась она схенти.





Одежда женщин состояла из куска материи, обертывавшего фигуру от щиколоток до груди и поддерживаемого одной или двумя бретелями - калазирис

Древняя Греция.

- Важнейшей задачей архитектуры у греков, как и всякого вообще народа, было строительство храмов. Оно породило и выработало художественные формы, которые перешли потом к сооружениям всякого рода.
- Греческие храмы несколько не походили на храмы Египта и Востока: это были не колоссальные, внушающие религиозный страх таинственные капища грозных, чудовищных божеств, а весёлые, приветливые обиталища человекоподобных богов, устроенные наподобие жилищ простых смертных, но только более изящные и богатые.

Древняя Греция.



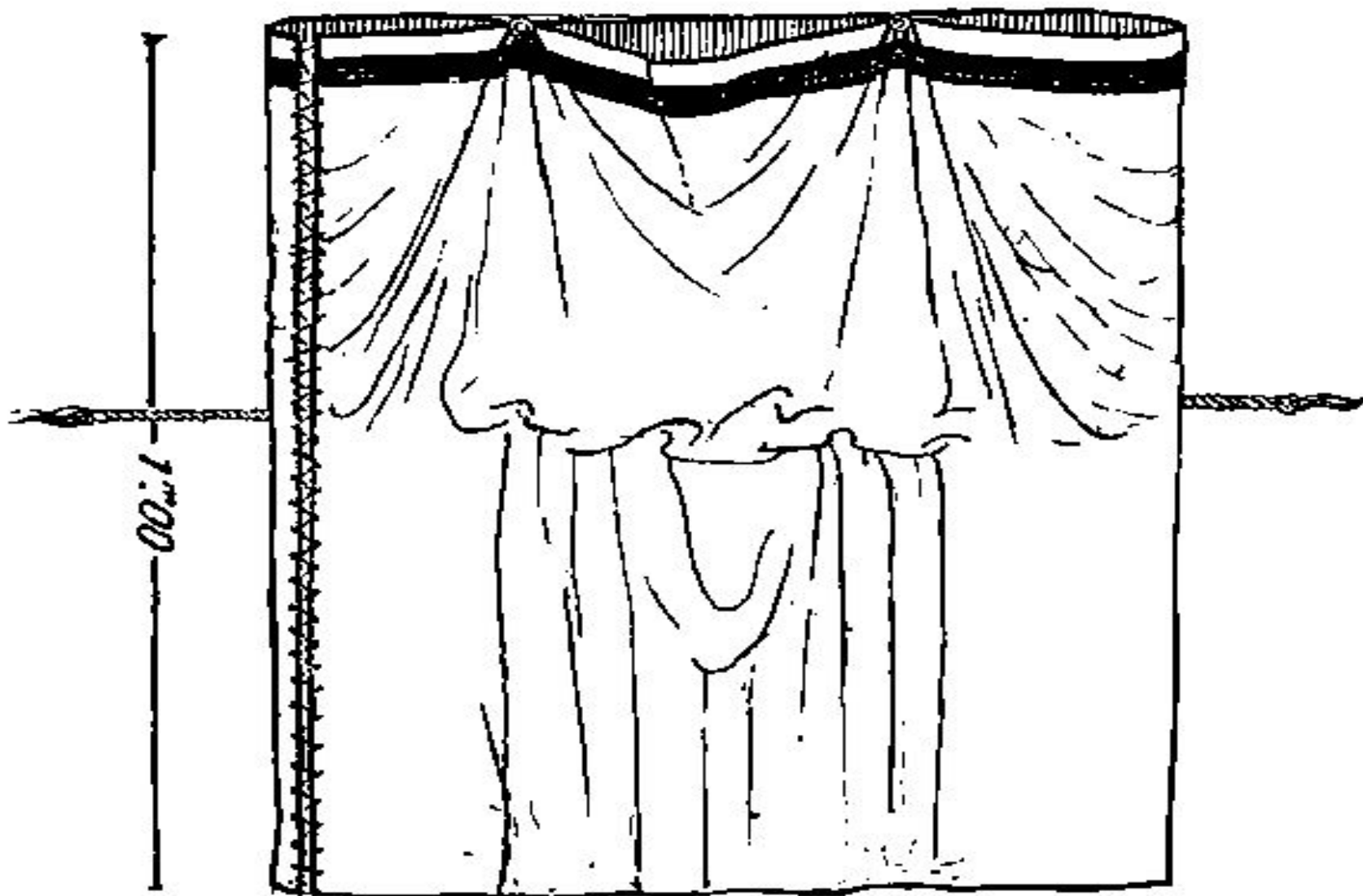
Кносский дворец.

Кносс - древний город на острове Крит, По легенде, в его окрестностях находился лабиринт Дедала, где был заключён Минотавр.



Одежда древних Греков.

- Мужская одежда состояла из двух частей: хитона и гиматия. Хитон имел вид рубахи. Но древним грекам он служил такой же верхней одеждой, как наш костюм, например, только надевали его прямо на голое тело.
- Женские хитоны были до лодыжек, мужские — до колен. Правда, занимаясь домашними делами, женщины подпоясывали свой хитон покороче. Хитон не был лишь средством для прикрытия наготы — в вопросах одежды древние греки были достаточно щепетильны.
- Самой распространенной верхней одеждой был гиматий — прямоугольный кусок шерстяной ткани драпировавшийся вокруг фигуры различными способами. Носили его поверх хитона и застегивали на левом плече фибулой, правое оставалось неприкрытым.



Нижней, нательной одеждой был хитон.

Fig. 29. — SCHEMA DE LA TUNIQUE,
avant l'ajustement.

Воины Древней Греции.



Греческие воины, ок. 490 г. до н.э.

1. Лакедемонский офицер.
2. Самосский гоплит.
3. Афинский гоплит.
4. Аргивский гоплит.

Древний Рим.

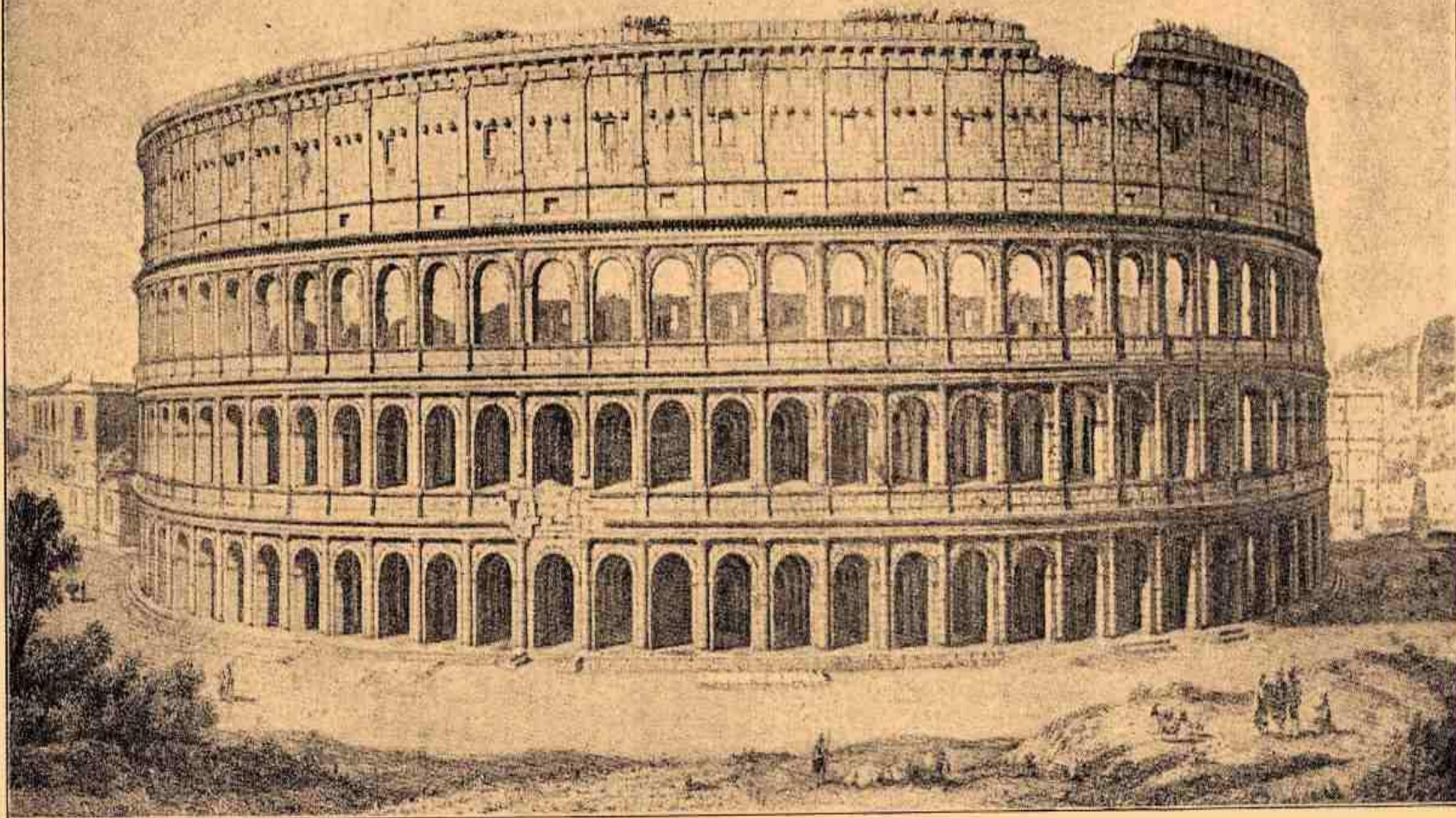
- Римская архитектура испытала сильное влияние греческой архитектуры. В своих сооружениях римляне стремились подчеркнуть силу, мощь, величие, подавляющие человека. Для сооружений характерны монументальность, пышная отделка зданий, множество украшений, стремление к строгой симметрии, интерес к утилитарным сторонам архитектуры, к созданию преимущественно не храмовых комплексов, а зданий для практических нужд.
- Циркульная арка, то есть полукруглое каменное покрытие, перекинутое с одного устоя на другой, дало римлянам возможность придавать большое разнообразие их сооружениям, воздвигать огромные здания, сообщать крупный размер и простор внутренним помещениям и смело строить этаж над этажом.

Древний Рим.
Триумфальная арка Тита в Риме (81 год)



КОЛИЗЕЙ.

Колизей — самый большой из древнеримских амфитеатров, — один из знаменитых древних памятников древнего Рима и одно из самых примечательных сооружений в мире



Одежда Древних Римлян.

- Древние римляне были суровыми, физически сильными, развитыми, выносливыми людьми. Суровость и мужество воина, приспособленность к любым условиям, строгость и простота — таковы основные черты идеала, сформировавшиеся на ранних стадиях римского государства.
- Туника и тога — основа древнеримского мужского костюма, хотя и отличались по своему художественному и конструктивному решению от греческого хитона и гиматия, однако имели много общих черт.
- Сшитая из двух полотнищ, туника закрывала оба плеча, а надевалась через голову и сначала имела лишь боковые проймы для рук. Потом у нее появились короткие по локоть рукава, которые не вшивались, а образовывались складками ткани;
- Тога — одежда этрусского происхождения, в буквальном переводе означает "покрытие". Представляла собой кусок материала, как правило, из белой шерсти, который носили как плащ. Ни рабы, ни чужеземцы, ни ссыльные не имели права носить тогу. Но тога была не только выражением римской принадлежности. Она означала и мирную жизнь (римляне говорили: оружие уступит место тоге");



Хитон, плащ-хлямада. На ногах щитки-кнемиды и сандалии

Пеплос с декоративной каймой



ROME DOMINI

Сандалии носили как домашнюю обувь, ношение сандалий в общественных местах считалось нарушением хорошего тона.



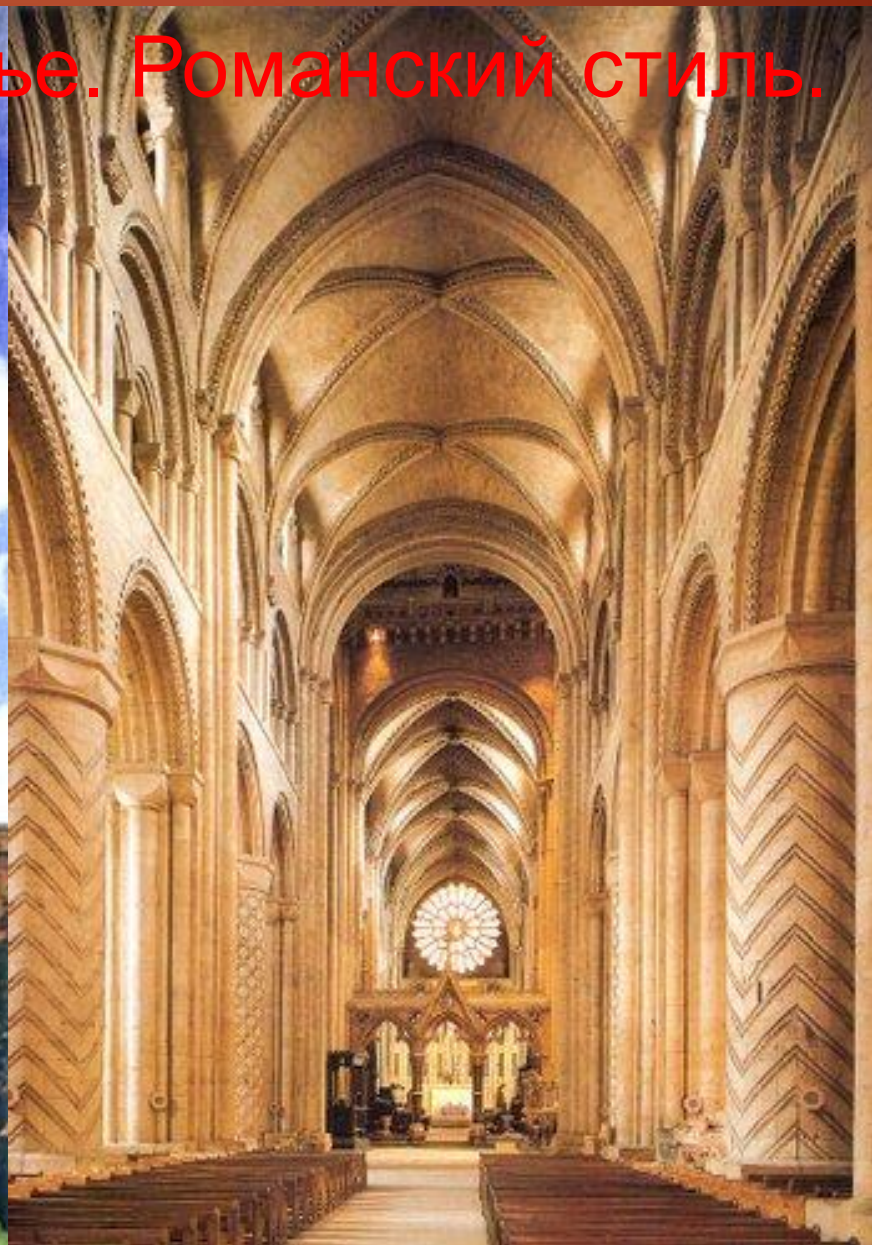
Сапоги, которые носились крестьянами, извозчиками и прежде всего солдатами - калиги.



Тога являлась знаком римского гражданина



Раннее средневековье. Романский стиль.



Пизанский собор

Ансамбль создавался с XI по XIII века, в период наивысшего расцвета Пизы, и представляет собой один из наиболее значительных памятников романской архитектуры Италии.



Готический стиль (XII-XVI века)

- Готический стиль сменил романский. Свое название он получил в эпоху Ренессанса. Таким образом деятели эпохи Возрождения выражали свое отношение к средневековому искусству (готы – древнегерманские варварские племена). Объекты готического зодчества, как правило, имели культовое назначение. Особую распространенность они получили на католических территориях. Готические соборы поражают своими размерами, витражами, остроконечными арками. Основной способ декорации в этот период – рельефы и статуи.

Позднее средневековье .Готика

Особенность готики – стремление в высь.



Идеал красоты.

- Идеал мужской красоты — это мужественный рыцарь с красивым развитым телом. Мужественность, физическая сила — основные черты мужской красоты наряду с хорошими манерами, предписанными кодексом чести.
- Идеал женской красоты основывается на церковном идеале. Женщина должна быть преданной, нежной, хрупкой, с тонкой талией и светлой кожей, иметь золотистые волосы, светлые голубые, зеленоватые глаза, красиво очерченные яркие губы и щеки цвета нежной розы. Этот поэтический образ женщины как бы оттеняет достоинства сильной половины человечества. Возникает культ «прекрасной дамы», которой поклоняется рыцарь, ради которой проводятся турниры, которую воспевают трубадуры. Женщина находится в центре внимания придворной жизни.

Жан Фуке (фр. Jean Fouquet)
(1420—1481)



Джотто ди Бондоне(1276-1337)



Эпоха Возрождения или Ренессанс.

15- 16 вв.

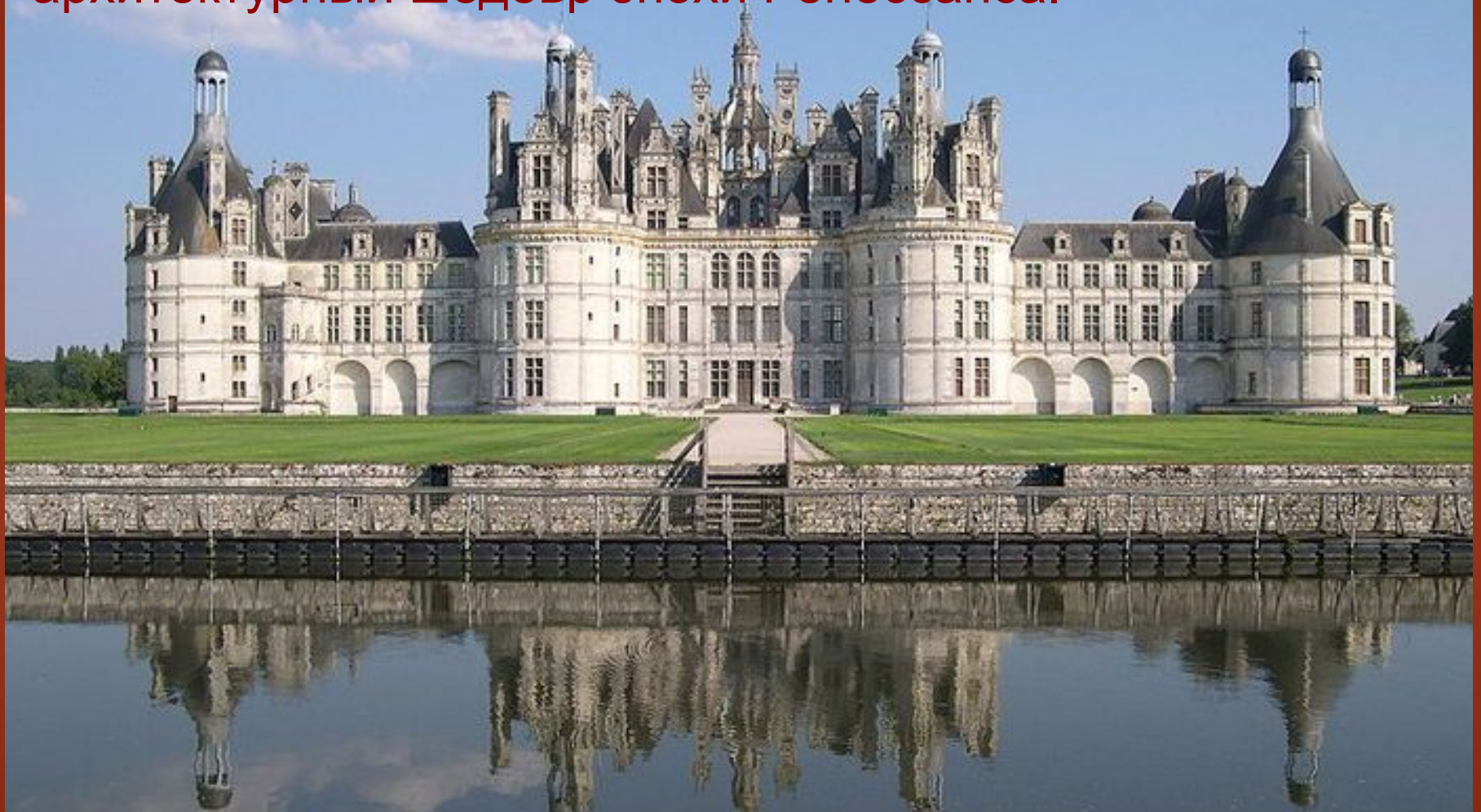
- Отличительная черта эпохи Возрождения — светский характер культуры, интерес к человеку и его деятельности. Появляется интерес к античной культуре, происходит как бы её «возрождение» — так и появился термин. Главное, чем характеризуется эта эпоха — возвращение в архитектуре к принципам и формам античного, преимущественно римского искусства. Особенное значение в этом направлении придаётся симметрии, пропорции, геометрии и порядку составных частей, о чём наглядно свидетельствуют уцелевшие образцы римской архитектуры. Сложная пропорция средневековых зданий сменяется упорядоченным расположением колонн, пилястр и притолок, на смену несимметричным очертаниям приходит полукруг арки, полусфера купола, ниши, эдикулы.

Эпоха Возрождения или Ренессанс.



Амбуаз (замок) во Франции.

Шамбор, бесспорно, один из самых узнаваемых замков, архитектурный шедевр эпохи Ренессанса.



С 1981 года внесён в список всемирного достояния ЮНЕСКО под номером 933.

Одежда Эпохи Возрождения.

- В XVI в. складывается полный каркасный тип костюма. Каркас в мужском костюме воспроизводил форму металлических доспехов, распространяется мода на декоративные разрезы, которая сохраняется до XVII в.
- Женский костюм, полностью подчинился требованиям испанской моды — среди дворянок повсеместно распространились платья с металлическим каркасом. Но при этом в них были внесены поправки: появились глубокие декольте, воротники самой разнообразной формы. По-прежнему во всех странах носят два платья: нижнее (фр. «котт») и верхнее (фр. «роб»), верхние платья могли иметь распашную юбку.





Эпоха барокко.



Эпоха барокко

- В конце 16-17 вв. в эпоху барокко эталоном красоты является пышное тело, лебединая шея, тонкая талия (в моду входят корсеты из китового уса). При Екатерине Медичи фрейлиной французского двора могла стать дама, талия которой была не больше 33 см. Чтобы подчеркнуть свое благородное происхождение дамы даже специально выделяют себе вены.

В дизайне интерьера Барокко стремится к величию, пышности, пространственному размаху.



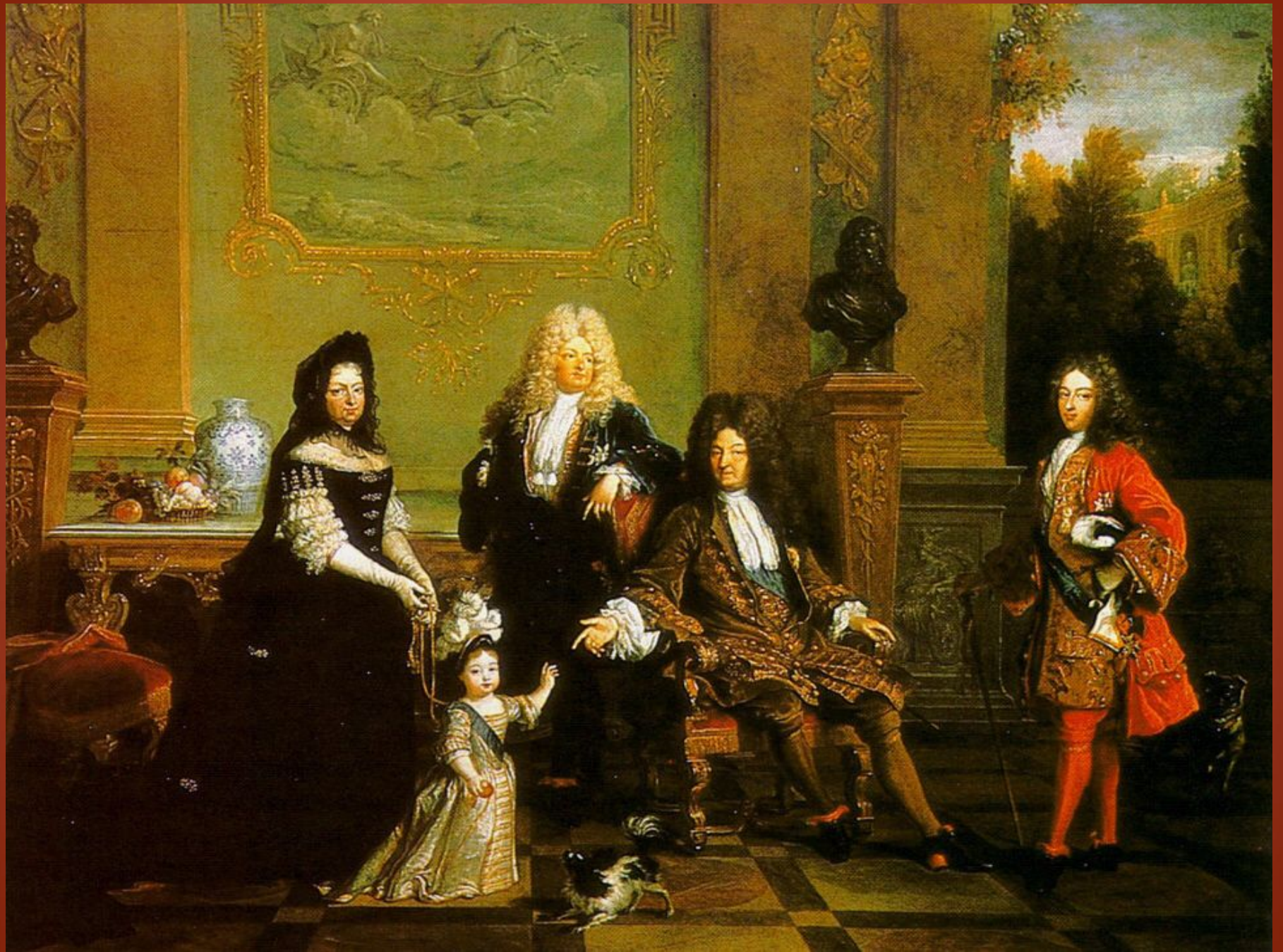


<http://www.liveinternet.ru/users/3085970/>



<http://www.liveinternet.ru/users/3085970/>





Эпоха рококо.

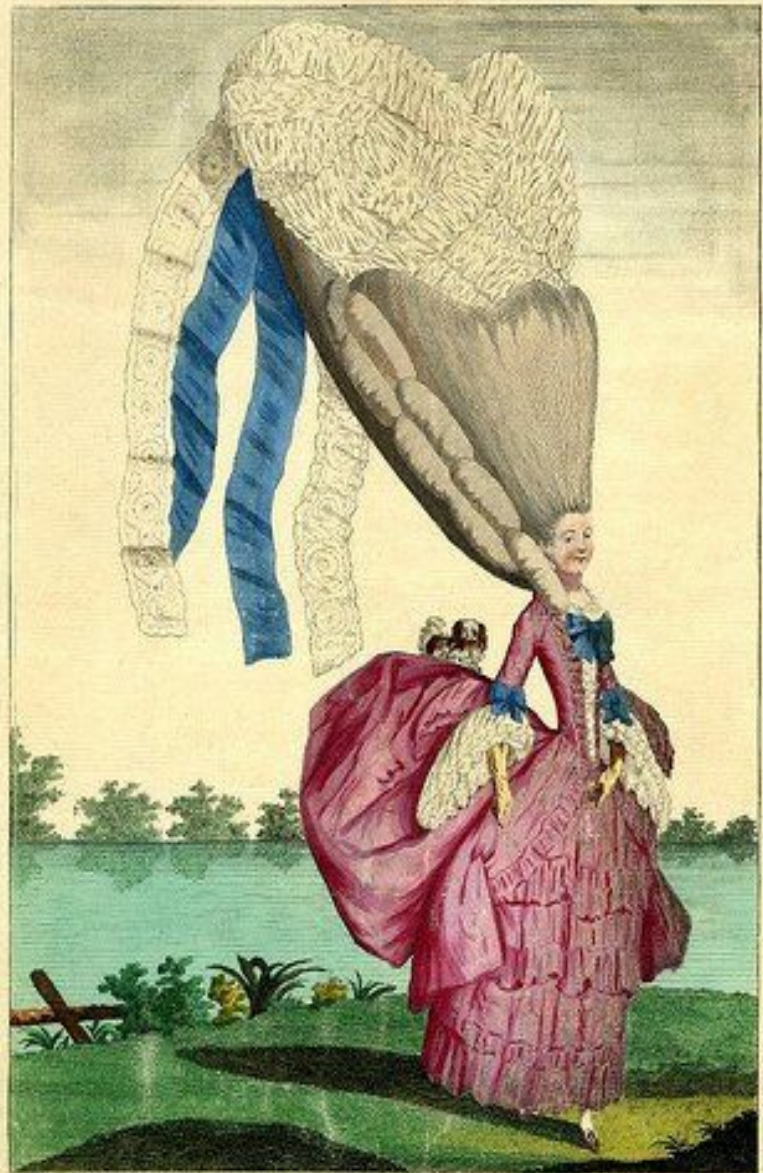
- В начале XVIII в. наступает эпоха рококо: женщина должна напоминать хрупкую фарфоровую статуэтку. Грациозна, легка и игрива. Внимание сосредотачивается на шее, лице, руках, казавшихся хрупкими среди кружевных оборок, рюшей и лент.
- На головах носят целые натюрморты из цветов, перьев, лодки с парусами и даже мельницы. Торжественный спуск на воду королевского фрегата «Адмирал» привел к появлению прически «адмиральская» с корабликом под парусами на макушке.

Эпоха
рококо.









CHLOE'S CUSHION OR THE CORK RUMP.

Printed and published by G. & J. Smeath, 1810.

Эпоха Ампира.

- развивался в течение трёх первых десятилетий XIX века.
- Имперский стиль. Его отличительные характеристики: великолепие и пафос. Возникновение этого стиля, в немалой степени обусловлено стремлением Наполеона к блеску и популярности императоров древности.



Ампир.

Фигура "песочных часов"

В 20-х годах XIX века фигура женщины напоминает песочные часы: округлые "вздутые" рукава, осиная талия, широкая юбка. Декольте платья почти полностью обнажает плечи. Сильно открытая шея позволяет "выделить" голову, и в моду входят сложные прически, обычно приподнятые.

Moda di Fasce



Модернизм.

Модерну свойственны плавные, изгибающиеся формы и элементы декораций.

Модерн.

- Женская мода этого периода являлась воплощением стиля "прекрасной эпохи" и стиля модерн. Основу женского силуэта составил идеальный образ женщины той эпохи - женщины, которой чужды земные тревоги, каждодневность.



187B.

188B.

Stylish Walking Gowns.

THE DELINEATOR.

DESCRIBED ON PAGE 685.

NOVEMBER, 1901.



168 H.

169 H.

Street Toilettes.

THE DELINEATOR.

DESCRIBED ON PAGE 638.

DECEMBER, 1898.



75L.

76L.

THE DELINEATOR. *Promenade Toilettes for Early Spring* MARCH, 1899
DESCRIBED ON PAGE 276.



168 H.

169 H.

THE DELINEATOR. *Street Toilettes* DECEMBER, 1898
DESCRIBED ON PAGE 638.

ИСТОЧНИКИ.

- http://www.liveinternet.ru/users/arin_levindor/post95378519/
- <http://ru.wikipedia.org>
- http://www.pobiv.ru/art/Kostym_epohi_vozrozhdeniy
- http://afield.org.ua/mod3/mod31_1.html
- <http://iliya-shag.livejournal.com/12875.html>
- http://www.moda-history.ru/view_post.php?id=204
- <http://fashionevents.ru/2010-04-16/платья-в-стиле-барокко/>
- <http://moikompas.ru/compas/rokoko>