



ПРОЕКТ «КОВШ»

Автор проекта: Колодич Дмитрий ,
учащий ся 9 класса

МБОУ «Голубовская СШ»

Руководитель: Седельников В.Г. –
учитель технологии

МБОУ Голубовская СШ»

ПРОЕКТ «КОВШ»



Значение слова «**КОВШ**»:

- 1) предмет домашней утвари, открытый сосуд с длинной ручкой; .
- 2) (технич.) рабочий орган экскаватора экскаватора, земл ечерпалки и
Т.д.
- 3) металлический специальн
ый огнеупорный сосуд для
разливки расплавленного
металла;
- 4) (перен.) любой объект,
напоминающий ковш
(например, *Ковш Малой
Медведицы*).

ОБОСНОВАНИЕ ПРОЕКТА

1

- Любовь к истории, традициям русского народа, желание сделать из дерева ковш-скопкарь, украсить его конской головой.

2

- Существование в нашем районе казачьей общины Союза казаков России, в которой состоит наша семья, (для казака конь означает жизнь и волю).

3

- Занятия в кружке «Умелые руки (резьба по дереву)», желание применить на практике приобретённые навыки.



ПРОБЛЕМА

в регионе Омское Прииртышье огромные территории относятся к зоне лесов, но изделия из древесины в интерьере дома или на кухонном столе – большая редкость. А они несут с собой здоровье, праздник, народные традиции, экологичность и т.д.

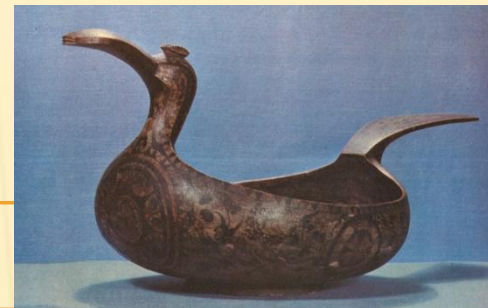
ОБЪЕКТ: ТРАДИЦИОННАЯ ДЕРЕВЯННАЯ ПОСУДА.

ПРЕДМЕТ: ДЕРЕВЯННЫЙ КОВШ – СКОПКАРЬ.

ГИПОТЕЗА

если найти простой способ изготовления традиционного ковш-скопкаря, то можно будет изготовить деревянный ковш в условиях школьной мастерской .

КОВШ БЕДЫ ЛАДИТ



- Нынешний ковш можно считать бедным родственником того важного, богато украшенного, знающего себе цену ковша, каким он был в старину. Теперь мы пользуемся эмалированным или алюминиевым ковшом в основном для того, чтобы, живя на даче, зачерпнуть колодезной воды из ведра или рассола из кадки с солеными огурцами. Ковш давно потерял свое былое величие и стал обычным черпаком.
- Историческая родословная ковша насчитывает не одну тысячу лет. Нашим предкам ковши служили с глубокой древности и до середины XIX века. Они предназначались не только для питья, не только и не столько для воды, но и для меда, браги и кваса. Один из наиболее древних деревянных русских ковшей был найден недалеко от деревни Горбуново (вблизи города Торжок) в торфяниках. Он датируется вторым тысячелетием до нашей эры.
- Археологические находки на территории Киевской Руси и Новгорода Великого указывают на то, что производство деревянной посуды, в том числе ковшей, было развито уже в X-XII веках. В XVI-XVII веках деревянные ковши делали крепостные крестьяне или стрельцы.

ТИПЫ ТРАДИЦИОННЫХ КОВШЕЙ

1.	Московские ковши	делали из капа красивой текстуры. Они были ладьевидной формы с плоским дном и часто в серебряной оправе.
2.	Козьмодемьянские ковши	долбили из липы, делались очень большими по объему и малые ковши - черпаки, - для зачерпывания напитков из ведерных ковшей.
3.	Тверские ковши	выдалбливали только из корней деревьев (всегда с 2-я, 3-я конскими головами).
4.	Ярославско-костромские	имели глубокую ладьевидную чашу и носик в виде петушиной головки с острым клювом и бородкой.
5.	ковши из Вологды	выполнялись с рукоятями в форме крючка, украшенными прорезным орнаментом в виде уточек.
6.	на Русском Севере	были две рукояти, одна из которых вырезалась обязательно в виде головы птицы или коня, а другая - в виде хвоста. Большие и средние скопкари предназначались для подачи напитков на стол, малые - для индивидуального пользования.

ПРОБЛЕМЫ, ВОЗНИКАЮЩИЕ У ПОТРЕБИТЕЛЕЙ ПРИ ПРИОБРЕТЕНИИ ДЕРЕВЯННОГО КОВША НА РЫНКЕ

Отсутствие данного
товара (ковша) на рынке
(отсутствие готового
промышленного
образца)

Конструкционные
недостатки
(несоответствие
размеров ковш)

Предмет:
ДЕРЕВЯННЫЙ
КОВШ

Трудность приобретения
качественного
материала
(кедровой чурки)

Невостребованность
ковшей в быту (во
многих домах есть
водопровод и вообще не
пользуются ковшом)

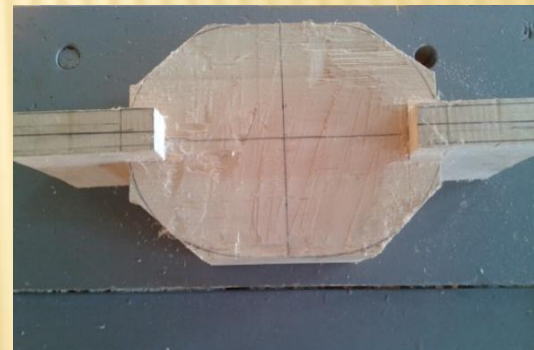
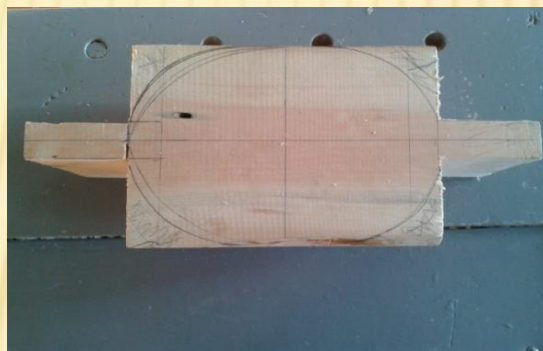
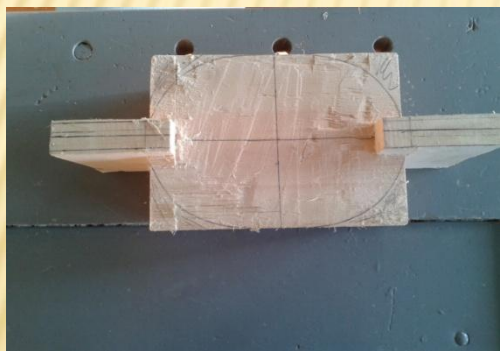
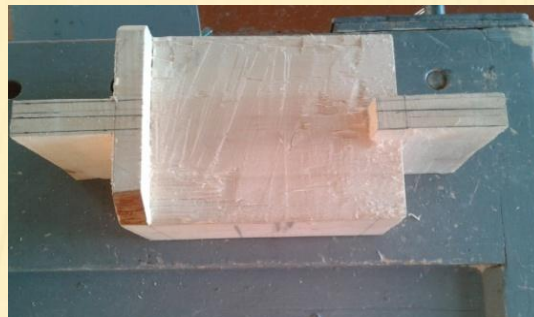
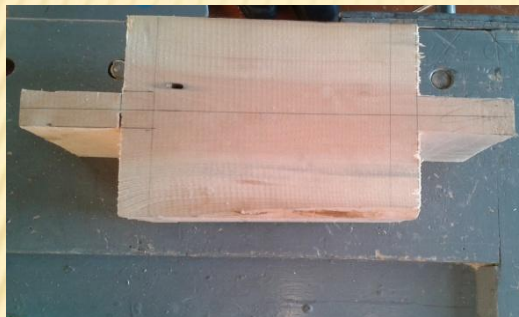
АЛГОРИТМ ВЫПОЛНЕНИЯ

- обстрогать кедровую чурку, чтобы получить брусок 20 x 20 x 500;
- сделать вырезы;
- высверлить отверстия, убрать ненужную древесину;
- выпилить контуры головы и ручки;
- отшлифовать изделие;
- проморить изделие;
- украсить изделие контурной резьбой;
- пропитать внутреннюю часть растительным маслом;
- провести испытание (зачерпнуть воды).

ТРЕБОВАНИЯ К ИЗГОТОВЛЕНИЮ КОВША

- приятный внешний вид (эстетичность);
- низкая себестоимость (экономичность);
- безопасность изготовления (экологичность);
- наличие в мастерской необходимого оборудования;
- доступность материала (древесина).

ТЕХНОЛОГИЯ ИЗГОТОВЛЕНИЯ ДЕРЕВЯННОГО КОВША:



ЗАВЕРШЕНИЕ ОСНОВНОГО ЭТАПА ПРОЕКТИРОВАНИЯ



ЛИНЕЙКА;
УГОЛЬНИК;
ЦИРКУЛЬ;
ДВУРУЧНАЯ ПИЛА;
НОЖОВКА;
ВЫКРУЖНАЯ ПИЛА;
РУБАНОК;
СВЕРЛИЛЬНЫЙ СТАНОК;

РЕЗЦЫ;
СТАМЕСКИ;
НАЖДАЧНАЯ БУМАГА;
ВЕРСТАК;
КИСТЬ;
ГУБКА;
ТАМПОН;
РЕСПИРАТОР

ВЫПОЛНЕНИЕ РЕЗЬБЫ, ЛАКИРОВКА КОВША





ИСПЫТАНИЕ ИЗДЕЛИЯ

Объём ковша составил 1200
млг (1,2 л).

Изделие состоит из 1 детали, выполнено из древесины кедра. Для изготовления нам потребовалось использование сверлильного станка ВСН13, поэтому **затрату электроэнергии** мы включили в стоимость. Для выполнения операции сверления потребовалось 30 мин.(t). Мощность станка(W) = 2,2 кВт/час.

$$A = W * t$$

$$A = 2,2 * 0,3 = \mathbf{0,66 \text{ кВт/час}}$$
 1 кВт/час стоит 2,32 руб.

$$C_1 = 0,66 * 2,32 = 1,53 \text{ руб.}$$

Одна банка лака, массой 1кг, стоит \approx 200руб. Для покрытия ковша потребовалось **100гр лака**. $C_2 = 20$ руб.

Для тонирования ковша использовалась **морилка «Красное дерево»**.

Бутылка морилки, массой 500гр, стоит \approx 100руб. Израсходовали **50гр**. $C_3 = 10$ руб.

Клей ПВА. Тюбик клея, весом 125 г. стоит 21 руб. Я использовал \approx **10гр**.

$$C_4 = 1,68 \text{ руб.}$$

Растительное масло. Бутылка масла стоит \approx 100руб. Мне

потребовалось **50гр** масла.

Себестоимость составила **43,21 руб.** Затраты труда я не оценивал, так как продукт даного проекта предусматривался не для реализации.

$$1,53 + 20 + 10 + 1,68 + 10 = 43,21$$

ЭКОНОМИЧЕСКИЕ РАСЧЁТЫ

ЗАКЛЮЧЕНИЕ

Ковш, который мы изготовили, отвечает всем критериям, которые мы наметили в начале проекта.

Испытание помогло измерять объём ёмкости и убедиться в правильности выбранной для ковша формы. Ручка ковша очень удобна, даже при наполнении ковша до верха вода не расплёскивается, удобно не только черпать этим ковшом, но и пить из него.

Изделие отвечает всем требованиям: оно экологичное, экономичное, эргономичное. Работа была творческая, во время выполнения изделия мы получали только положительные эмоции и очень довольны результатом.

РЕКЛАМА НА ОСНОВЕ СТИХОСЛОЖЕНИЯ

**Подходите! Спешите! Пора настала!
Продаётся ковшик, каких очень мало!
Пока был кедром на речке Исасс,
Копил он силу специально для вас!
С каждым разом, как зачерпнёте
Вы здоровье себе найдёте,
Ковш как старинный, удобен и прост,
Продаём недорого, хотя на них
спрос!**

РЕКЛАМА НА ОСНОВЕ МУЛЬТИПЛИКАЦИИ



СПАСИБО ЗА ВНИМАНИЕ!

ЛИТЕРАТУРА

Волков И.П. Развивать творческие способности учащихся. Ж-л «Школа и производство», №7, 1984 г.

Интернет-источники:

<https://ru.wiktionary.org/wiki/>

<https://>

okuhnevse.ru/accesorize/utvar/derevyannaya-kukhonnaya-utvar