

**МУНИЦИПАЛЬНОЕ БЮДЖЕТНОЕ ОБЩЕОБРАЗОВАТЕЛЬНОЕ УЧРЕЖДЕНИЕ
СРЕДНЯЯ ОБЩЕОБРАЗОВАТЕЛЬНАЯ ШКОЛА №2 С. БОЛЬШАЯ ДЖАЛГА
ИПАТОВСКОГО РАЙОНА СТАВРОПОЛЬСКОГО КРАЯ**

Декоративные деревья и кустарники села Большая Джалга. Степень акклиматизации.

**Попова Ирина Александровна, 10 класс,
МБОУ СОШ №2 с. Большая Джалга,
обучающаяся МБОУ ДО ЦДОД Ипатовского района
по направлению «Цветоводство и ландшафтный дизайн»**

**Руководитель: Ромаха Александра Ивановна, учитель технологии,
МБОУ СОШ №2 с. Большая Джалга
педагог дополнительного образования МБОУ
ДО ЦДОД Ипатовского района**



Цель работы: выявить видоформовой состав насаждений села, изучая проявление декоративных качеств в конкретных условиях произрастания, их устойчивость и а акклиматизации к местным климатическим условиям



Для достижения цели работы предстояло решить следующие задачи



- Изучить природные условия села Большая Джалга.
- Выявить флористический состав декоративных насаждений;
- Провести анализ географического происхождения, степень акклиматизации и проявление декоративных качеств растений и кустарников.
- Рекомендовать наиболее декоративные древесные растения для широкого размножения и использования в озеленении села Большая Джалга.







Первомайское

Большая Джалга



Тахта

Бурукшун

Большевик

Красная Поляна

Красочный

Лесная Дача

Кевсала

Винодельненский

Ипатово

Лиман

Советское Руно

Золотаревка

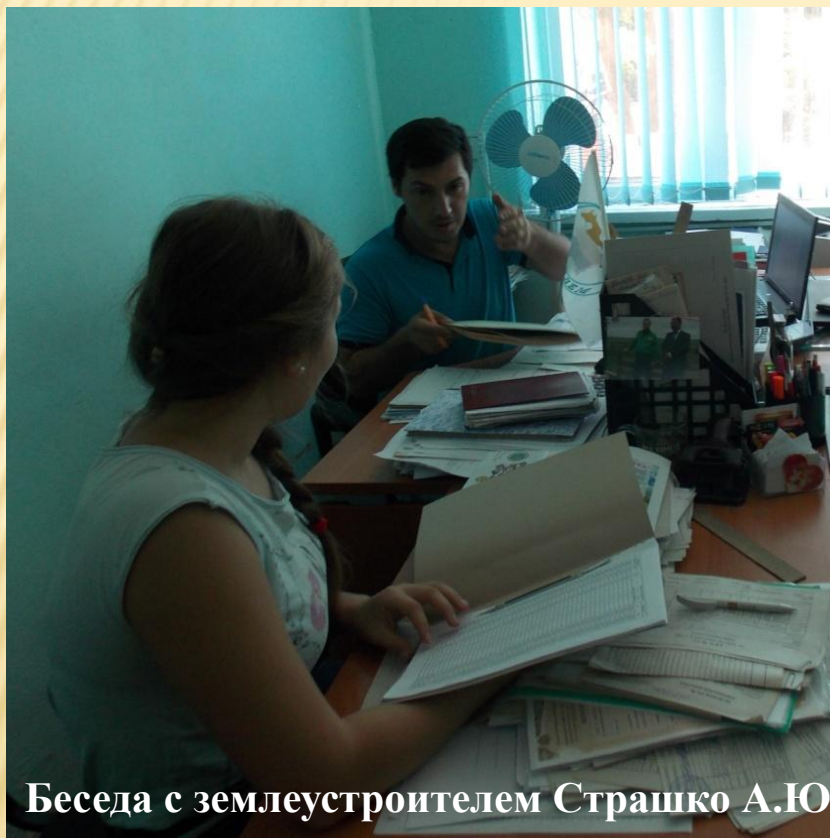
Октябрьское

Добровольное

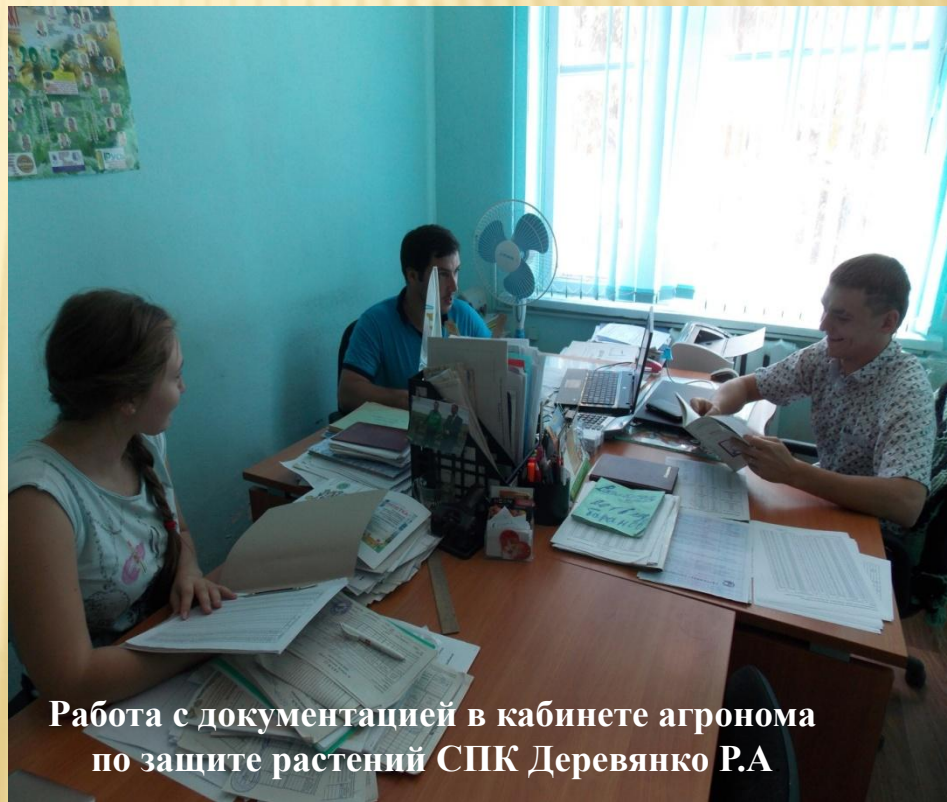
Малый Барханчак

МЕТОДЫ РАБОТЫ.

БЕСЕДА С ЖИТЕЛЯМИ СЕЛА; ЗЕМЛЕУСТРОИТЕЛЕМ И АГРОНОМОМ ПО ЗАЩИТЕ РАСТЕНИЙ

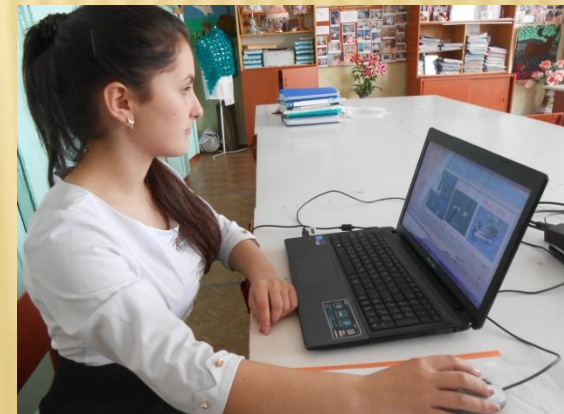


Беседа с землеустроителем Страшко А.Ю.



Работа с документацией в кабинете агронома по защите растений СПК Деревянко Р.А

МЕТОДЫ РАБОТЫ.- ИЗУЧЕНИЕ ВИДОВОГО СОСТАВА, ФЕНОЛОГИЧЕСКИЕ НАБЛЮДЕНИЯ, ОПИСАНИЕ ОТДЕЛЬНЫХ ПРЕДСТАВИТЕЛЕЙ, КАЧЕСТВЕННЫЙ И КОЛИЧЕСТВЕННЫЙ АНАЛИЗ ИССЛЕДОВАНИЙ, ОБРАБОТКА, ПРИМЕНЯЯ ИКТ



Фенологический календарь цветения декоративных деревьев и кустарников села.



Период, растение	2015г.	2016г.
<u>Ранняя весна</u>		
1. Лещина обыкновенная	15 марта	21 марта
2. Клён ясенелистный	9 апреля	17 апреля
<u>3. Абрикос, алыча</u>		
<u>Разгар весны</u>		
1. Ясень обыкновенный	14 апреля	18 апреля
2. Черемуха обыкновенная	22 апреля	27 апреля
3. Рябина черноплодная	25 апреля	28 апреля
4. Берёза поникающая	27 апреля	30 апреля
	2 мая	4 мая
<u>Раннее лето</u>		
1. Сирень обыкновенная	4 мая	6 мая
2. Каштан конский	9 мая	12 мая
3. Акация белая	16 мая	21 мая
<u>Разгар лета</u>		
<u>1. Жасмин</u>		
1. Липа мелколистная	2 июня	8 июня
	13 июня	16 июня



▣ Видовой и формовой состав деревьев и кустарников садов, парка и аллея села



Туя и можжевельник

БИОЛОГИЧЕСКИЕ ГРУППЫ	ДЕРЕВЬЯ	КУСТАРНИ КИ	ЛИАНЫ	И ТОГО
Хвойные вечно зелёные	8	1	—	9
Лиственные вечно зелёные	—	1	—	1
Лиственные листопадные	44	16	3	63
Всего	52	18	3	73



Ель голубая и самшит



Черёмуха осенью



Сирень весной



Виноград девичий осенью

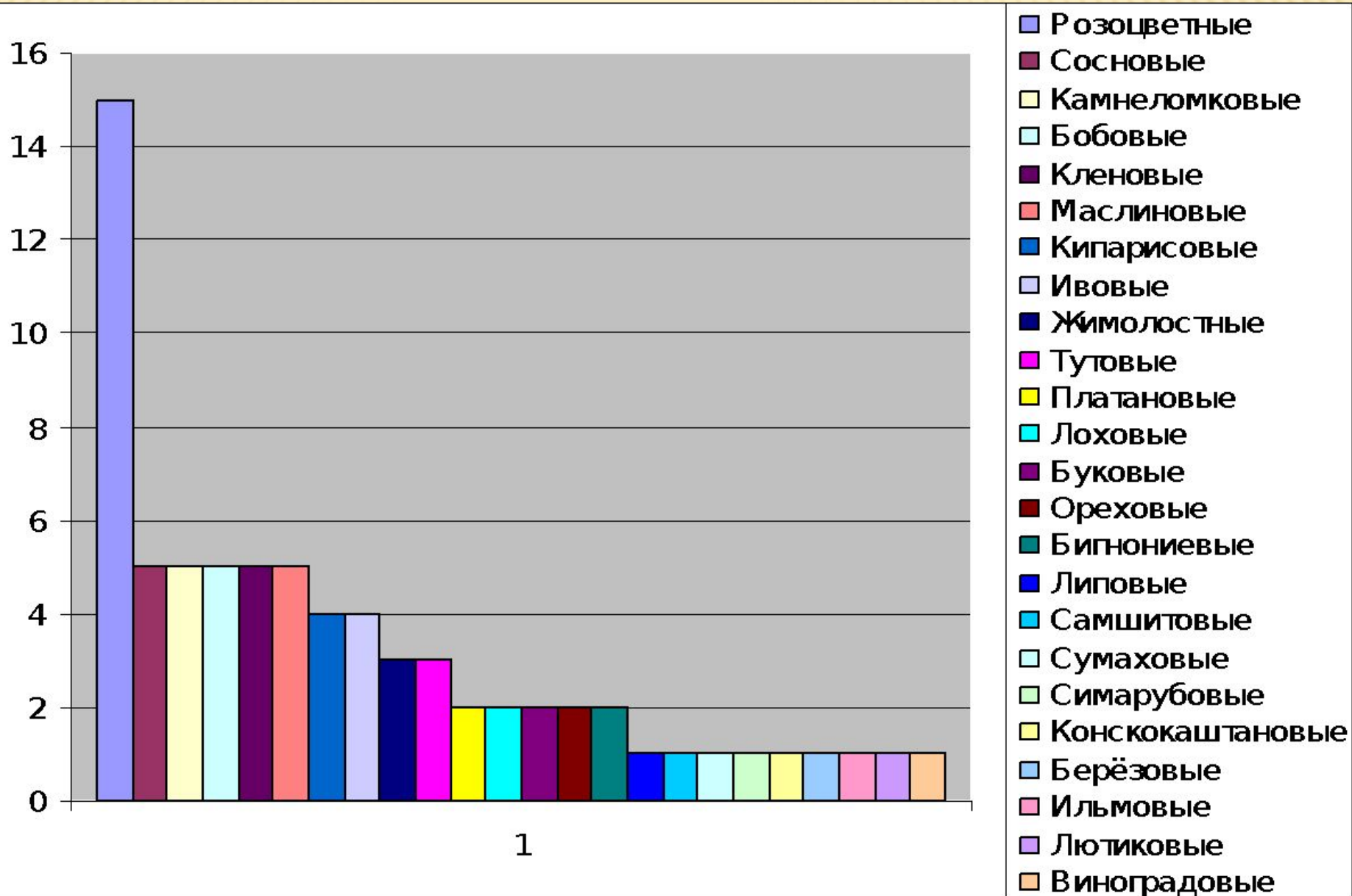
РЕЗУЛЬТАТ ОБСЛЕДОВАНИЯ «ПАРКА ПОБЕДЫ» С. БОЛЬШАЯ ДЖАЛГА



Деревья и кустарники	Количество
Ель колючая	4
Ель колючая форма голубая	11
Ель обыкновенная	5
Сосна крымская	3
Сосна обыкновенная	4
Можжевельник виргинский	1
Туя западная	39
Липа мелколистная	34
Самшит вечнозелёный	23
Каштан конский	23
Берёза поникающая	37
Вяз гладкий	25
Клён остролистный форма шаровидная	18
Ива обыкновенная (плакучая)	2
Всего деревьев и кустарников.	226



Частота встречаемости растений различных семейств



Географическое происхождение растений, растущих на территории села Большая Джалга.

Неарктическая область Северной Америки подобласть	Палеарктическая область Европейско-Сибирская подобласть	Палеарктическая область Восточной Азии подобласть	Палеарктическая область Средиземноморья подобласть	Гибриды	Садовые формы
Ель колочая Можжевельник виргинский Туя западная Дуб красный Клён сахарный Клён ясенелистный Орех чёрный Платан западный Смородина золотистая Тополь канадский Ясень зелёный Арония черноплодная Гледичия трёхколючковая Катальпа бигнониевидная Камписис укореняющийся Скумпия кожевенная	Ель обыкновенная Сосна обыкновенная Айва обыкновенная Берёза поникающая Боярышник обыкновенный Вяз гладкий Дуб черешчатый Калина обыкновенная Клён ложноплатановый Клён остролистный Каштан конский Липа мелколиственная Смородина красная Рябина обыкновенная Сирень обыкновенная Тополь белый Тополь пирамидальный Черёмуха обыкновенная Ясень обыкновенный Можжевельник казацкий Крыжовник игольчатый Слива растопыренная Церцис европейский Биручина обыкновенная Карагана древовидная Лох узколистный	Плошкеточник восточный Абрикос обыкновенный Гортензия метельчатая Шелковица белая Шелковица чёрная Облепиха крушиновая Миндаль обыкновенный Клематис Жакмана Форзиция пониклая Сирень (разные сорта)	Сосна крымская Ива вавилонская Орех грецкий Робиния лжеакация Самшит вечнозелёный Слива колочая Снежнягодник белый	Вишня обыкновенная Груша обыкновенная Платан клёнолистный Слива домашняя Черешня обыкновенная Яблоня домашняя Виноград обыкновенный	Ель колочая, форма голубая Калина обыкновенная, форма стерильная Клён остролистный, форма шаровидная Робиния лжеакация, форма шаровидная Чубушник кавказский Шелковица белая, форма плакучая
Всего 16 видов	Всего 26 видов	Всего 16 видов	Всего 7 видов	Всего 8 гибридов	Всего 6 форм





Береза — единичная посадка



Жасмин в живой изгороди



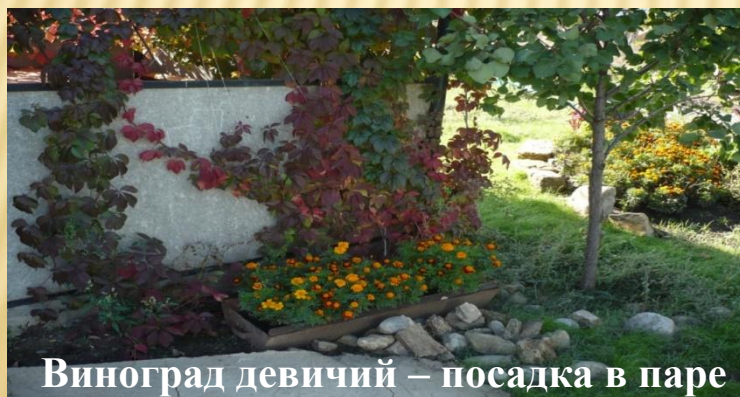
Можжевельник казацкий в группе



Роза собачья- единичная посадка



Смородина обыкновенная - группа



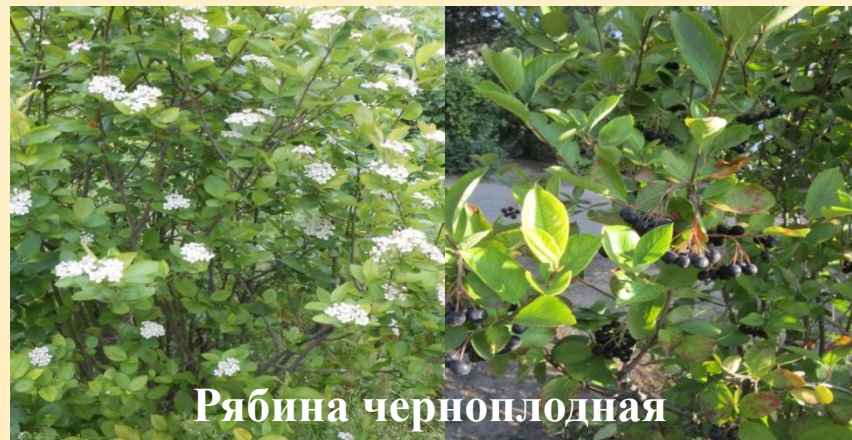
Виноград девичий — посадка в паре



Лиана декоративная - группа



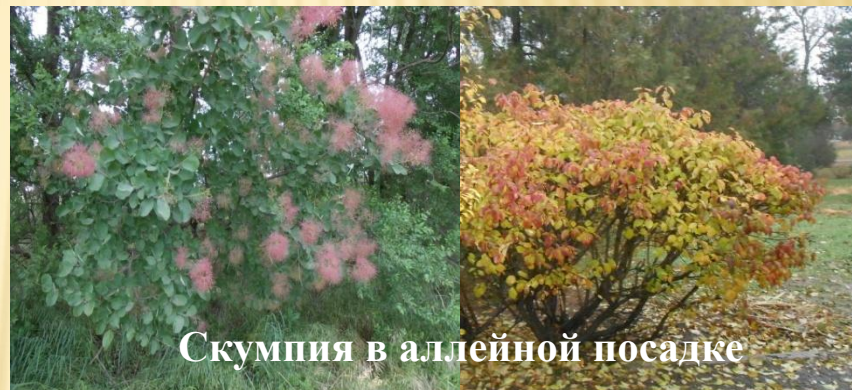
Черёмуха обыкновенная



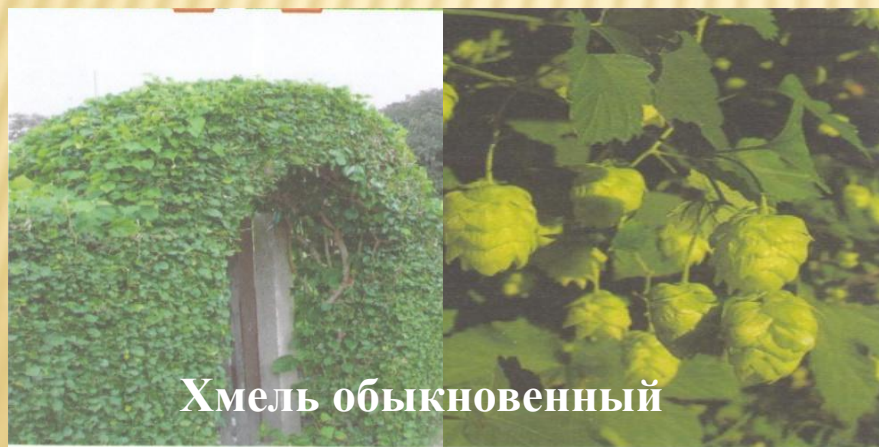
Рябина черноплодная



Виноград девичий



Скумпия в аллеиной посадке



Хмель обыкновенный



Магония подуболистая

Выводы

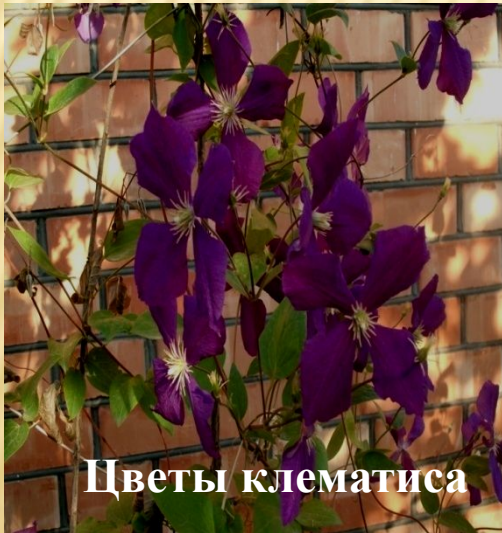
Зелёные насаждения «Парка Победы», «Аллеи Славы», улиц села Большая Джалга – небогатая коллекция древесных растений.

Обследованием насаждений села выявлено и учтено 73 вида и садовые формы, древесных формы древесных растений, относящихся к 52 родам и 24 семействам. Из них деревьев 52, кустарников 18, лианы 3.

Деревья и кустарники села происходят из 4 флористических подобластей 2 областей.

В климатических условиях села Большая Джалга растения, показывают зимостойкость и засухоустойчивость от V до III баллов. Следовательно, в селе произрастают давно акклиматизированные формы, не требующие особого ухода.

Наивысшая декоративность у исследуемых растений проявляется в различные периоды вегетации: цветения, плодоношения.



Цветы клематиса



Плоды хмеля



Плоды барбариса

Предложения администрации с. Большая Джалга, руководителям организаций и предприятий

Для обогащения озеленительного ассортимента рекомендуем использовать изученные нами растения в различных типах насаждений.

Для аллеиных и рядовых посадок - вишня обыкновенная, вяз гладкий, груша обыкновенная, ива, клён остролистный форма шаровидная, конский каштан, липа мелколистная, тополь пирамидальный, ясень обыкновенный.

Для групповых посадок – ель колючая и её формы, можжевельники, сосна обыкновенная и крымская, туя западная, абрикос обыкновенный, берёза поникающая, смородина золотистая, барбарис, свидина, рябина черноплодная, жасмин обыкновенный, тополь белый, черёмуха обыкновенная.

Для живых изгородей – можжевельник виргинский и казацкий, бирючина обыкновенная, виноград девичий, магония подуболистная, хмель обыкновенный

Для одиночных посадок можно использовать большинство из отмеченных растений. Их использование зависит от конкретных условий.

Для обогащения зелёных насаждений села использовать ассортимент деревьев и кустарников районированных для посадки в засушливых зонах, приближенных к климатическим условиям Ипатовского района

Приобретать и высаживать культуры, не теряющие свою декоративность в течение года









