



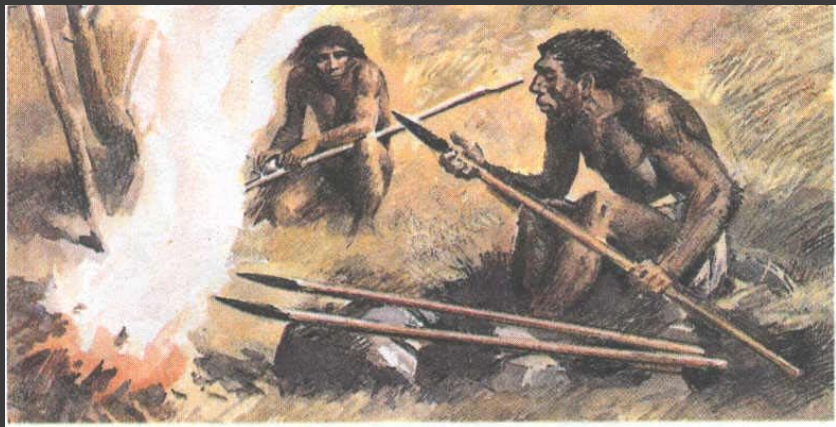
# ИСТОРИЯ ИЗРАЗЦА

Урок технологии во 2 классе  
Учитель: Кравчук Светлана Владимировна



В земле скрывается,  
В руках преобразуется,  
Огнем закаляется,  
В посуду и кирпич превращается.



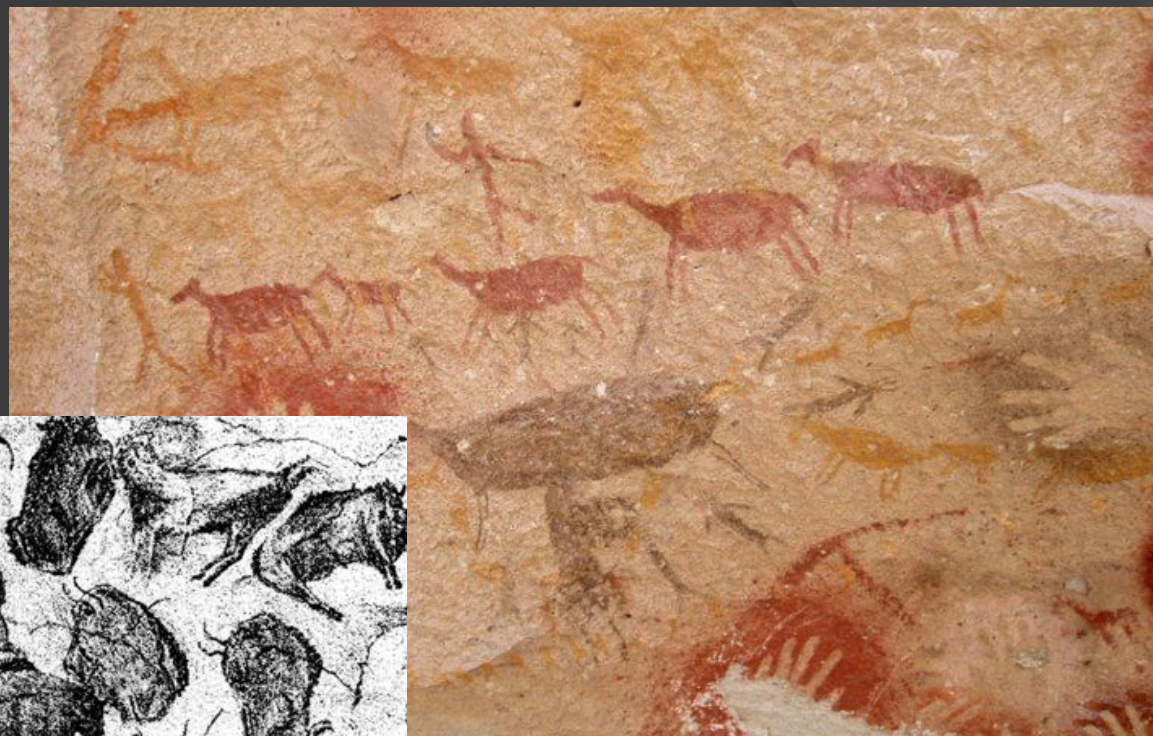


Давным-давно,  
тысячи и тысячи лет  
назад, когда на  
земле жили  
первобытные люди,  
кто-то однажды взял  
в руки глину и  
заметил, что она  
мягка и податлива.





Глиной можно было рисовать, поскольку она оставляла жирный след.



Первые художники многие наскальные изображения выполняли именно этим материалом.







Нарезанные куски глины

Глиной разного цвета  
воины делали себе  
боевую раскраску на  
лице и теле.





Однажды человек скатал из глины шарик, сделал в нем углубление и понял, что эта вещь может ему пригодиться. Так получился первый горшок. Он пропускал воду, трескался и ломался, но даже в таком виде он был очень нужной вещью.



Изделия из глины, прошедшие обжиг, называются **керамикой.**

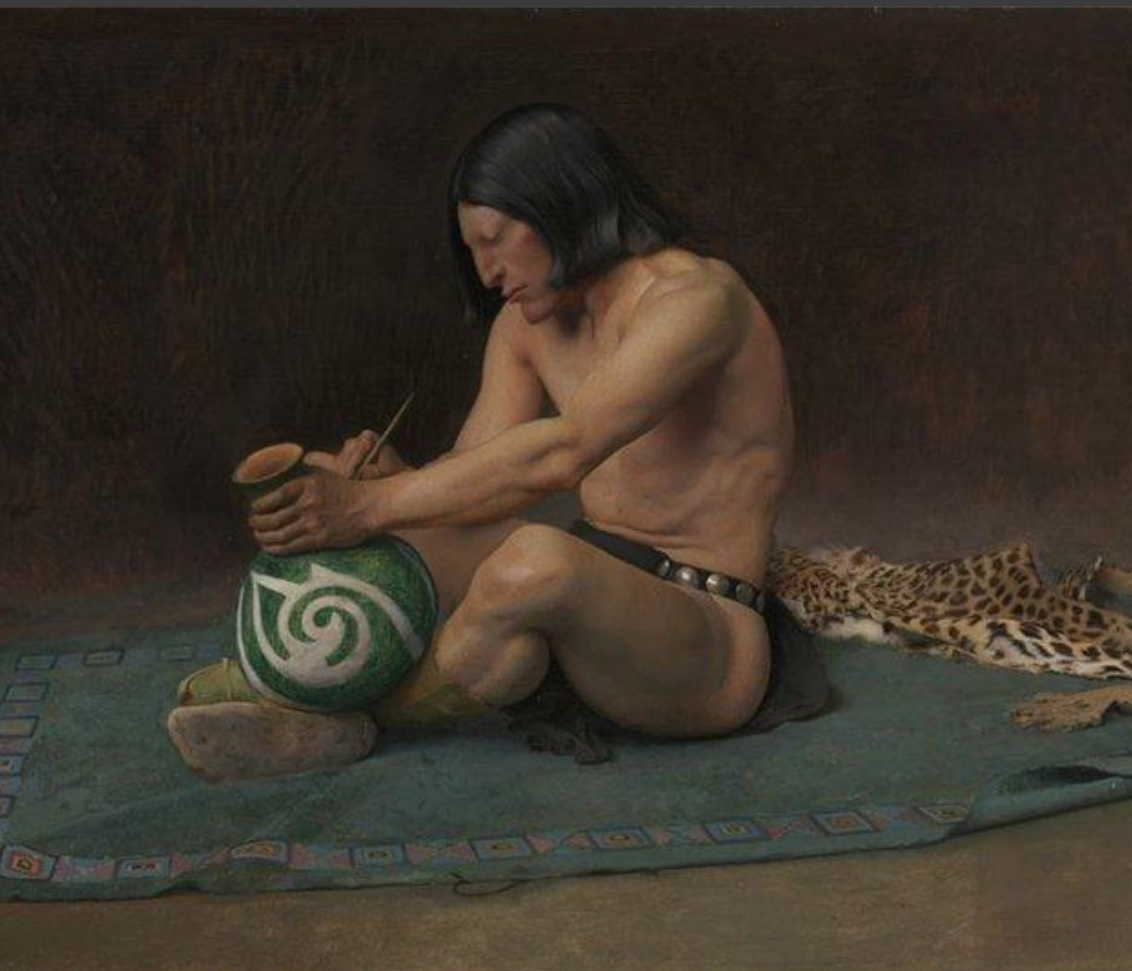


Около 6 тыс. лет назад в Шумере появился гончарный круг.

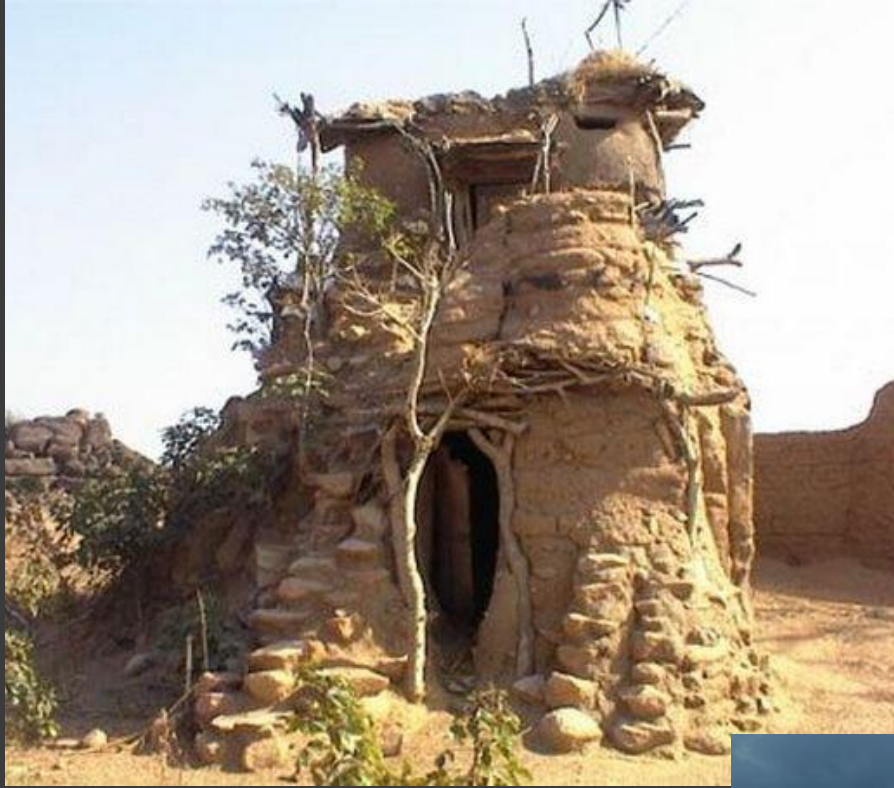
Для увеличения прочности глиняные изделия сушили на солнце. Спустя столетия, люди додумались обжигать их на огне. Обжиг, который придает глиняной массе твердость, водостойкость, жаропрочность, начал применяться человеком около 7 тыс. лет тому назад.



Первые горшки были похожи как две капли воды, но однажды человек сделал углубления на стенках сосуда и увидел, что получилось красиво. С этого дня он стал украшать посуду и другие изделия из глины.





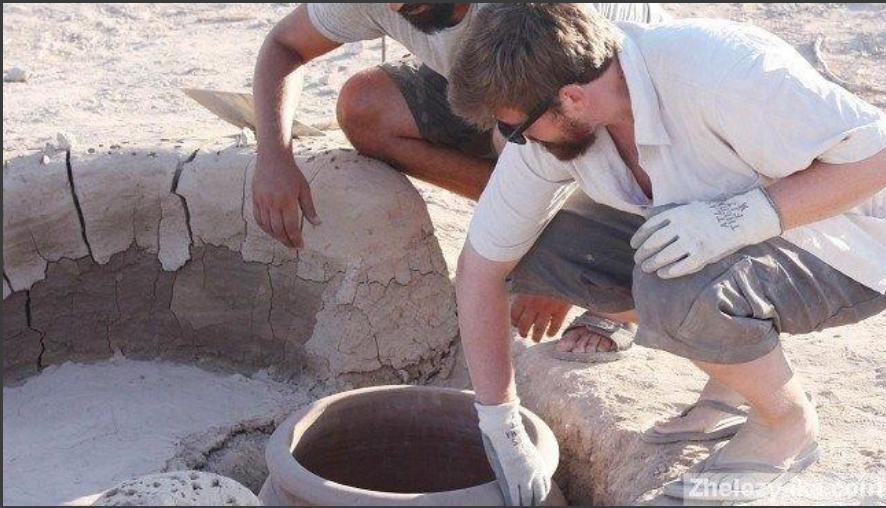


Около 5 тыс. лет назад в Египте, и странах Ближнего Востока люди научились делать кирпич.

Чтобы защитить себя от ветра и холода люди сооружали себе из глины жилища.







Печи из глины начали делать очень давно. Одну из них археологи нашли на Кипре.

Русская печь в крестьянской избе.

Печь из глины на Кипре. Ей 3 500 лет.



Изготовление глиняной печи.





Дедушка старый, весь белый,  
лето придет – не глядят на него,  
Зима настанет- обнимают его.

\*\*\*

Шкаф большой , дверцы маленькие.  
Кладут белое, вынимают черное.





- Русскую печь можно по праву считать гордостью русского народа. Основная ее особенность - сводчатая камера - горнило, которое разогревается до 500°. Это как раз та температура, которая требуется для выпечки хлеба.
- Разогретое горнило часами хранит тепло, в нем можно томить молоко, варить рассыпчатые каши, готовить жаркое.



Вкус пищи, приготовленной в русской печи удивителен и не сравним ни с чем, тут русская печь вне конкуренции!





Прошли многие тысячи лет. Люди научились оформлять свое жилище глиняными украшениями.

Во многих домах появляются изразцовые печи .

Мастерам хотелось принести людям радость. Поэтому так красивы и яркие их рисунки.



# ИЗРАЗЦЫ



- керамические (обожженные глиняные) плитки для облицовки каминов, печей, стен и фасадов зданий.





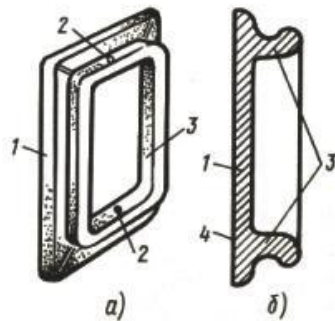


Рис. 167. Печной изразец (вид сзади) (а) и разрез (б):  
1 – пластина, 2 – отверстия, 3 – румпа, 4 – лицевая поверхность



С обратной стороны изразцы имеют вид открытой коробки (румпы) для крепления в кладке и этим отличаются от облицовочной плитки.



Изображались на изразцах птицы, диковинные звери, люди, корабли, сценки из жизни. Часто на изразцах делались надписи. Иногда они просто поясняли рисунок, а подчас это были пословицы и мудрые изречения. Печка походила на книгу, каждый изразец- страничка, рассматривай и читай.





Самый распространенный мотив украшения рельефных изразцов— растительные узоры, «травы». Травы являются или основным мотивом украшения изразцов, или дополняющим другие мотивы. Естественно, что в земледельческой стране, какой была Россия в те годы, растительные узоры играли столь видную роль в декоративном искусстве.







Преображенская церковь  
Новодевичьего монастыря  
в Москве 80-е годы 17 века.  
(Слева внизу)



Изразцы были  
плоскими,  
расписанными по  
светлой глазури,

с рельефом,  
расписанным цветными  
глазурями,

с рельефом, не  
имеющим покрытия,

(т. е. с рельефом, не имеющим покрытия).





Для облицовки печей и в качестве декоративных вставок снаружи здания использовались сначала неполивные изразцы с орнаментами и сюжетами, заключенными в рамку. Их еще называли "красными", что означало "красивыми".





Около 5 тыс. лет назад в Египте, Вавилонии и странах Ближнего Востока керамику научились покрывать глазурью (тонкий слой специальных составов, которые при обжиге приобретают вид стекла и защищают керамику от размокания, делают изделия более красочными).



- Изготавливают изразцы, набивая глину в гипсовые или в вырезанные из дерева формы. Слово «ИЗРАЗЕЦ» произошло от слова «изрезать».
- Сформованные изразцы высушивают в естественных условиях.
- Затем изразцы обжигают в печах при температуре около 1000 °С.
- После обжига изразцы красят вручную высокотемпературными эмалями и глазурями, а затем изразцы снова отправляют в печь.





**«Муравленые»** изразцы, то есть покрытые зеленой или коричневой глазурью, пришли на смену терракотовым изразцам.



Декор паперти трапезной палаты Борисоглебского монастыря (конец XVII в.)



# Многоцветные изразцы

Благодаря искусству белорусских мастеров, цветовая гамма изразцов пополнилась

белым,

бирюзово-зеленым,

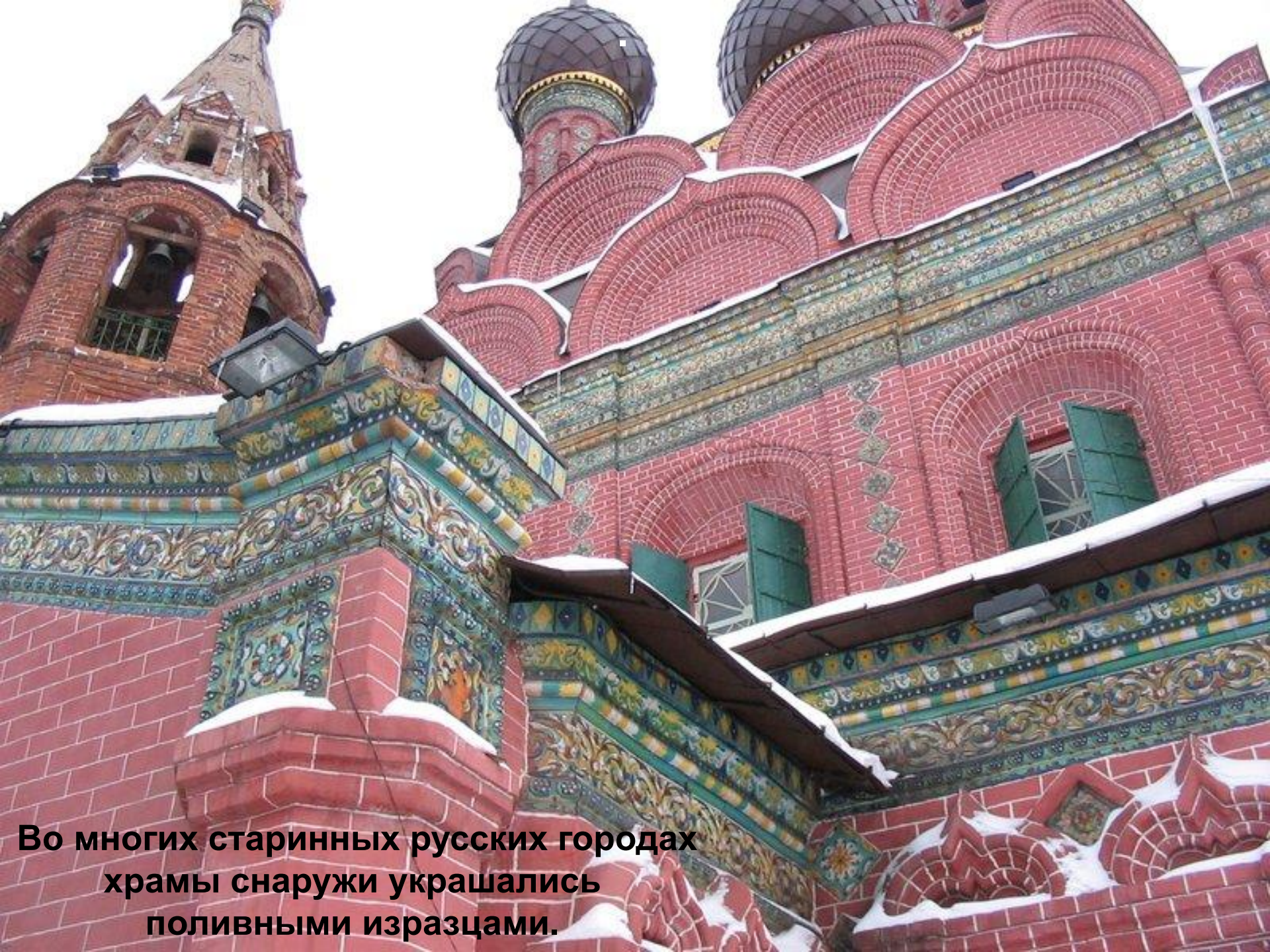
желтым, и синим

цветами.



В сочетании с **коричневой** глазурью эти цвета образовали знаменитое пятицветие русских изразцов.





**Во многих старинных русских городах храмы снаружи украшались поливными изразцами.**









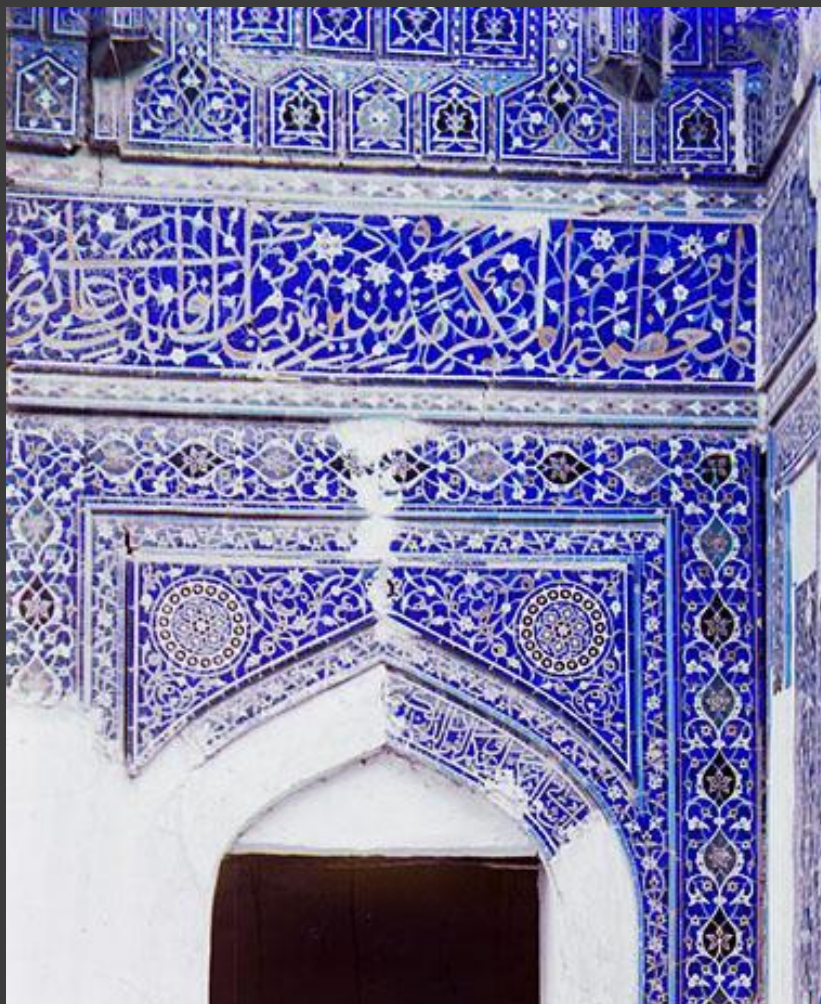
**За два столетия изразец стал одной из наиболее характерных примет московских зданий.**



**Изразцы были излюбленным  
украшением зданий и храмов  
и в других странах.**







Образцы мозаичных стен  
в Шах-Зинде. Самарканд  
(1905 - 1915 гг.)





Старая Бухара.







Стена вокзала Сан Банту в Португалии,  
панно состоит из 20 000 изразцов



## Применение изразцов в современном быту



Сейчас изразцы применяют для оформления стен зданий, каминов, домашней утвари, мебели.





Панно над камином





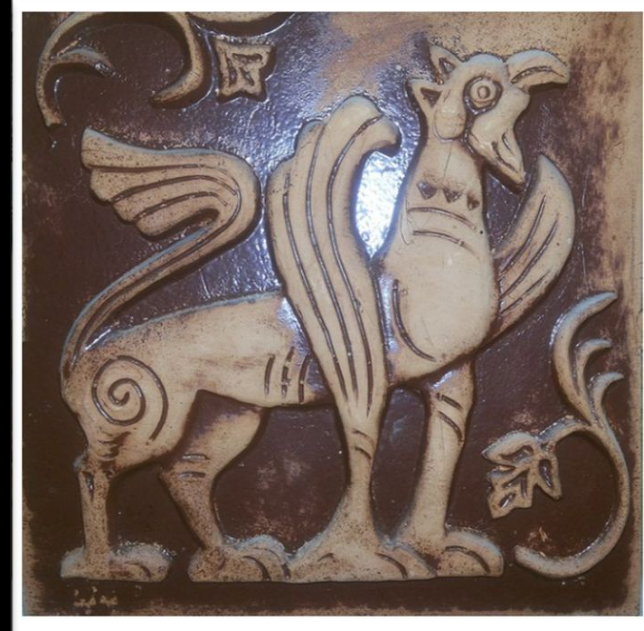


Несмотря на свою многовековую историю, русская печь успешно дожила до наших дней и до сих пор ее можно увидеть как в деревнях и мелких населенных пунктах, так и в загородных домах современных любителей старины и уюта.



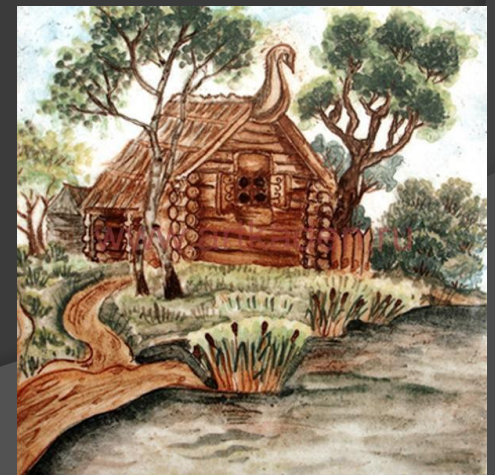
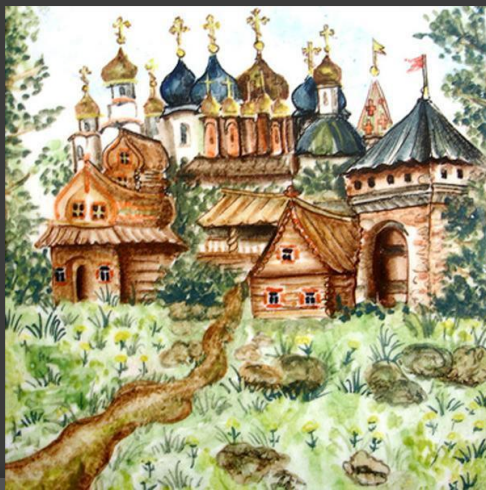
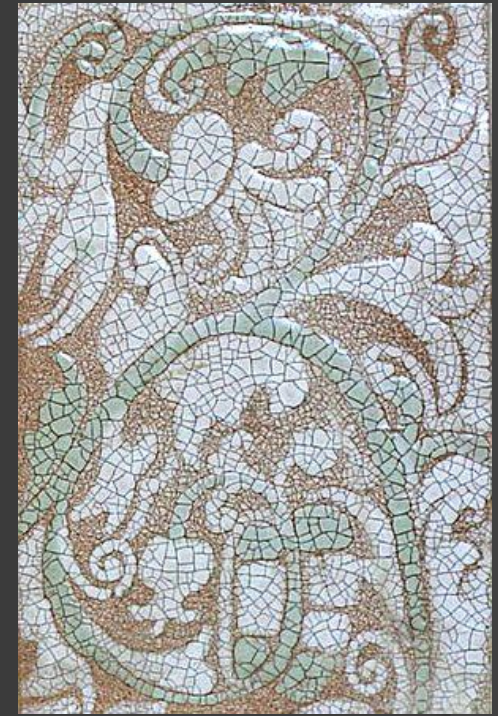


Современные неполивные изразцы,  
созданные на основе старинных эскизов.





# Авторские изразцы





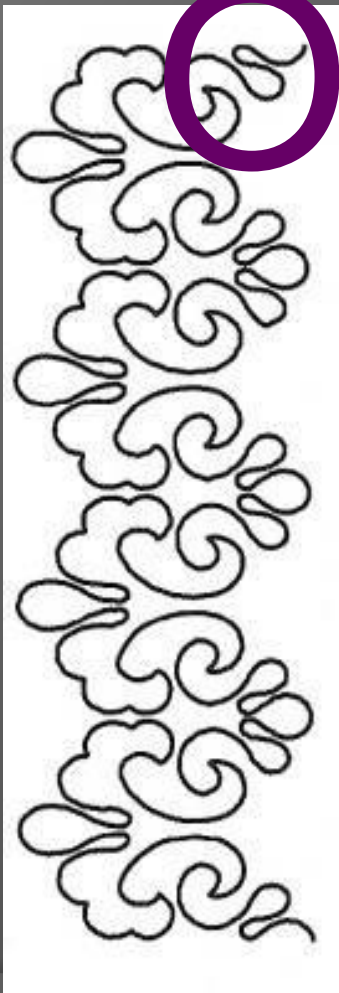
# Рельефные лепные





Как называется узор, основанный на повторе составляющих его элементов?

ОРНАМЕНТ





**Орнамент** (лат. *Ornamentum* — украшение) — узор, основанный на повторе и чередовании составляющих его элементов;

предназначается для украшения различных предметов.

Связанный с поверхностью предмета, орнамент, выявляет или подчеркивает форму, на которую он нанесён.



Орнамент на основе розеты (большой цветок в центре)



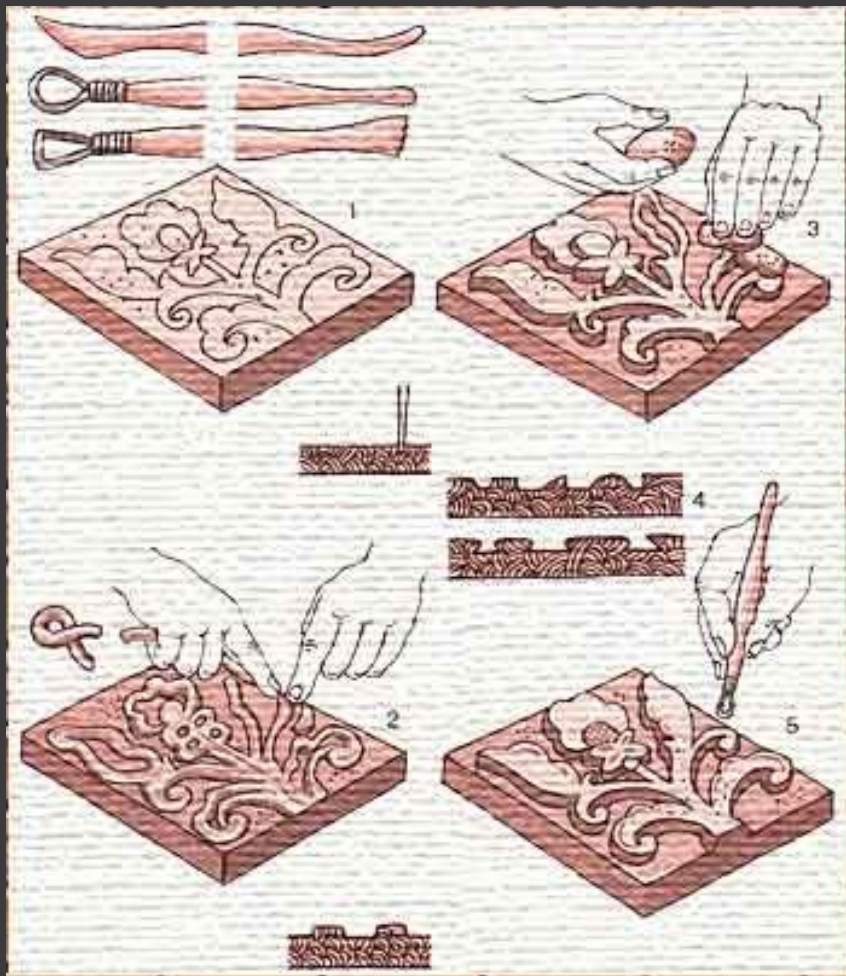
# Задани

**е:** Создайте свой  
изразец для печи  
с использованием  
орнамента.





# Изготовление изразцов.



Лепку изразца начинайте с основания.  
Поверхность тщательно выровняйте .

Определите центр пластины.  
Нанесите острым кончиком стеки контурный рисунок рельефа.

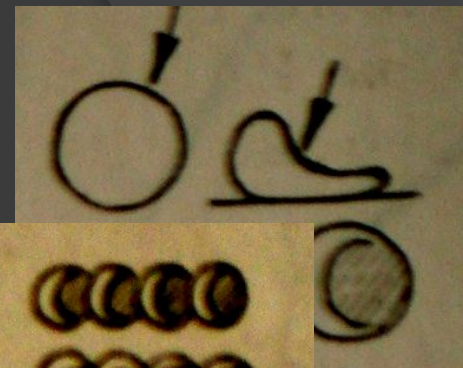
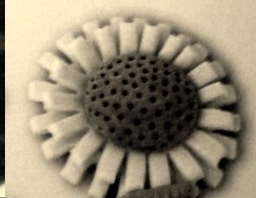
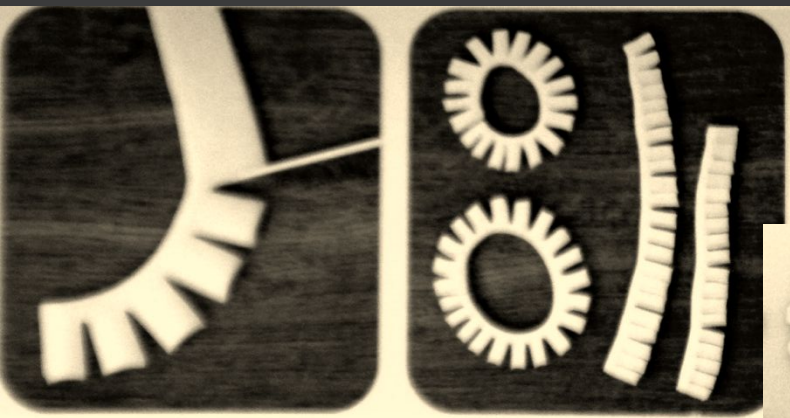
Выложите скатанные жгуты или нарезанные плоские формы.

Слегка прижмите или частично примажьте все детали.

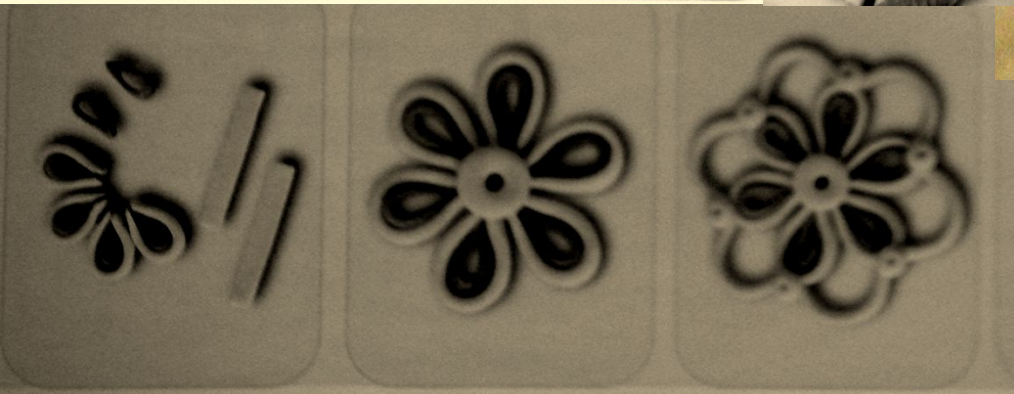
Вылепив все основные части рельефа, с помощью стеки или палочки сделайте необходимые углубления.



# Приемы лепки деталей.



Скатай шарик и придави  
половину пальцем. Сверху  
это будет выглядеть так.



Скатай маленькую длинную капельку, положи  
на дощечку и придави половину пальцем.  
Так могут выглядеть несколько таких элементов.

Можно взять капельки разной  
длины и загнуть их немного.







Идеи для  
работы





Работы  
детей  
2 класса





