

Интерьер жилого дома



Учитель технологии
Филиала МБОУ Сосновская СШ № 1
«Рожковская ОШ»
Самосадова Татьяна Михайловна

Цели урока

- Ознакомить уч-ся с основными качествами интерьера, его особенностями;
- Воспитывать эстетический вкус, чувство меры и гармонии;
- Ознакомить с видами и организацией освещения в разных зонах;
- Ознакомить с отделкой квартиры и оформлением тканями окна;
- Прививать умения к созданию уюта, комфорта, эстетики быта;
- Прививать навыки культуры труда и аккуратности.

На интерьер жилого дома влияют следующие факторы

- Потребности человека
- Традиции общества
- Мода
- Условия строительства



Современные требования

количество комнат квартиры должно соответствовать числу: $p+1$, где p – количество проживающих; 1 - дополнительная комната.

В любом помещении можно и нужно создать условия для полноценной жизни каждого члена семьи



Основные качества интерьера

1. **Функциональные качества** способствуют нормальным условиям жизни семьи, чем рациональнее планировка, чем удобнее расставлена мебель и оборудование, тем проще и комфортнее жильё
2. **Гигиенические качества** – это обеспечение звуковой изоляции, хорошего воздухообмена, нормальной тепловоздушной среды, бесперебойной работы санитарно-гигиенического оборудования.
3. **Эстетические качества** интерьера – это гармония вещей и пространства, их целостность и согласованность. Выбирают как расположить вещи в пространстве, их соответствие друг другу, озеленение.

Композиция в
целостное соответствие идее,
интерьере.
которая состоит из планировки,
подбора мебели, декоративного
помещений, отделки
поверхностей, цветового
решения оформления.



В интерьере отдельные предметы должны быть логично связаны между собой, так же как и элементы на картине.

Зонирование

- Разделение пространства на отдельные зоны.
- **Функциональная зона** - отдельный участок помещения, где проходят определённые жизненные процессы (сон, питание, обучение, отдых)



КОМНАТЫ

- Прихожая, ванная, кухня, гостиная, спальня



Дизайнеры-

люди, умеющие придумывать новые формы вещей , предметов и помещений.

Необходимо хорошо считать, рисовать, заниматься ДПИ, уметь наблюдать за тем, что и как делают люди, догадываться, что будет удобно человеку, а что будет его стеснять



Цвет в интерьере



цветовой круг



Требования по цвету

В интерьерах для расширения пространства помещения нужно использовать холоднее тона, а для сужения – теплые. Синие цвета могут зрительно отодвинуть стену, если остальные стены будут другого цвета. Осторожно нужно использовать черный цвет интерьера. Отдельные включения в виде полос или пятен в сочетании с белым цветом вполне допустимы и даже бывают очень оригинальны.



Влияние цвета на человека и его эмоциональное состояние

- **Красный** – теплый, раздражающий, стимулирует работу мозга, эффективен при меланхолии и плохом настроении. Символизирует поток жизненной силы, привлекает к себе внимание.
- **Желтый** – активизирует работу мозга, эффективен при восприятии в течение небольшого количества времени при умственной недостаточности, поднимает настроение. В некоторых странах цвет богатства – создает ощущение тепла и укрепляет надежду.
- **Синий** – успокаивает, усыпляет, расслабляет мышцы. Эффективен при бессоннице, нервных и физических перегрузках. Вызывает ощущение прохлады и вдохновения.
- **Голубой** – антисептический, снимает боль. Однако при слишком длительном воздействии вызывает угнетенность и усталость.



Влияние цвета на человека и его эмоциональное состояние

- **Оранжевый** – стимулирует чувства и слегка ускоряет пульс, но не увеличивает кровяное давление, создает чувство благополучия и радости, поднимает аппетит. Находясь между красным и желтым, обладает характеристиками обоих цветов.
- **Зеленый** – влияет успокаивающе на нервную систему и зрение, уменьшает боль, снимает раздражительность, усталость, снижает кровяное давление, ослабляет мигрень. Вызывает ассоциацию с жизнью, ощущение связи с природой.
- **Фиолетовый** – благоприятно воздействует на сердце, легкие и кровеносные сосуды, увеличивает выносливость ткани. Вызывает чувство торжественности, уравновешенности, цвет мудрости и царственности.
- **Розовый** – оказывает мощное седативное (успокаивающее) воздействие. Снимает стрессы, благотворно влияет на нервную систему.



Гармония цвета



Основной цвет

Гармонирующие цвета и оттенки



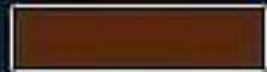
Зеленый, синий, золотисто-желтый, серый



Бордовый, коричневый, серый



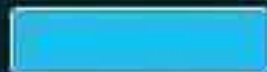
Небесно-голубой, зеленый, фиолетовый, лиловый, коричневый, белый



Беж, сине-зеленый, серый, золотистый



Зеленый, коричневый, золотистый



Красный, коричневый, синий, оранжевый, светлый фиолетовый



Красный, серый, золотистый, бордовый



Золотистый, желтый, оранжевый, зеленый, цвет морской волны



Серый, каштановый, светло-фиолетовый, зеленый



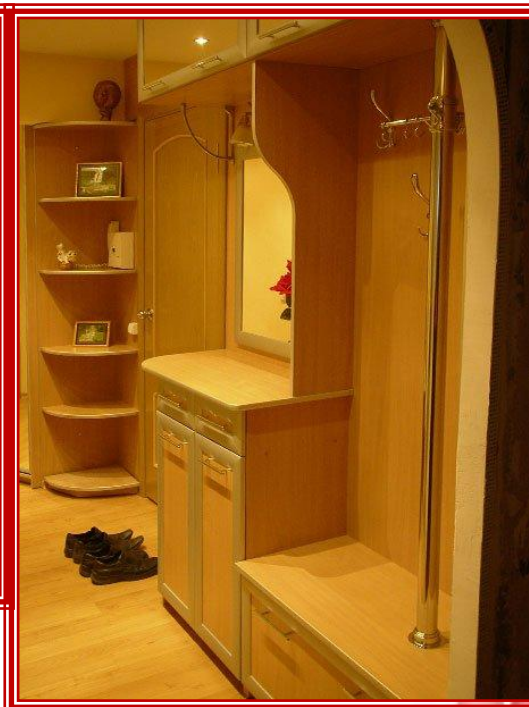
Зеленый, серый, розовый, синий



Черный, зеленый, красный, синий, розовый, желтый, голубой

Виды Дизайна интерьера

Дизайн прихожей



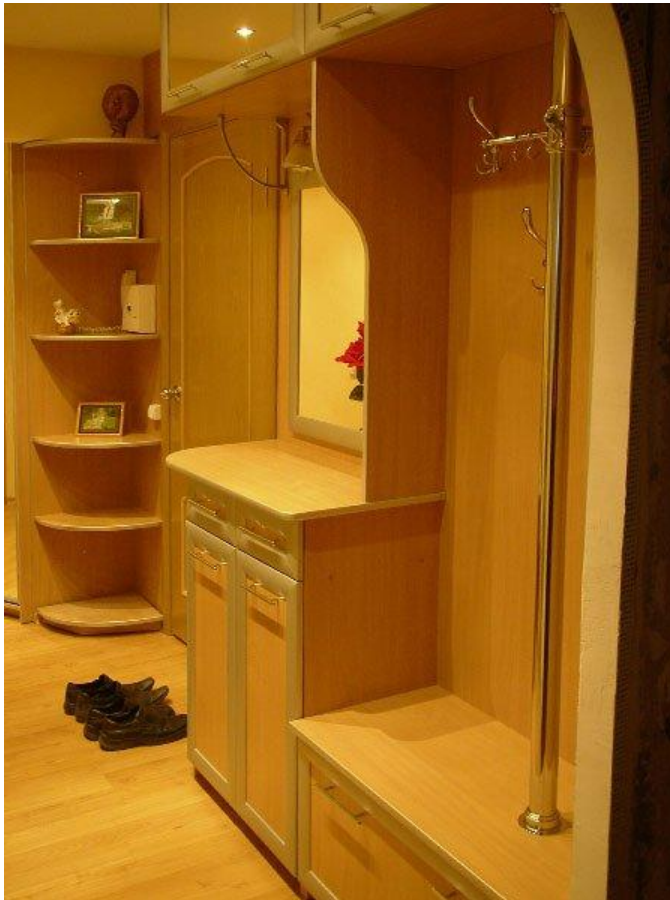
Прихожая

нежилое, ближайшее к входу, помещение в квартире

Хозяева квартиры проводят в ней незначительное время.

На гостей создает первое и самое сильное впечатление о всей квартире.

Чаще всего это помещение прямоугольной или квадратной формы с небольшой площадью, без естественного освещения, с несколькими



Мебель в прихожей



Мебель в прихожей

Обязательный атрибут –
открытая

а. т. ц.



Мебель в прихожей

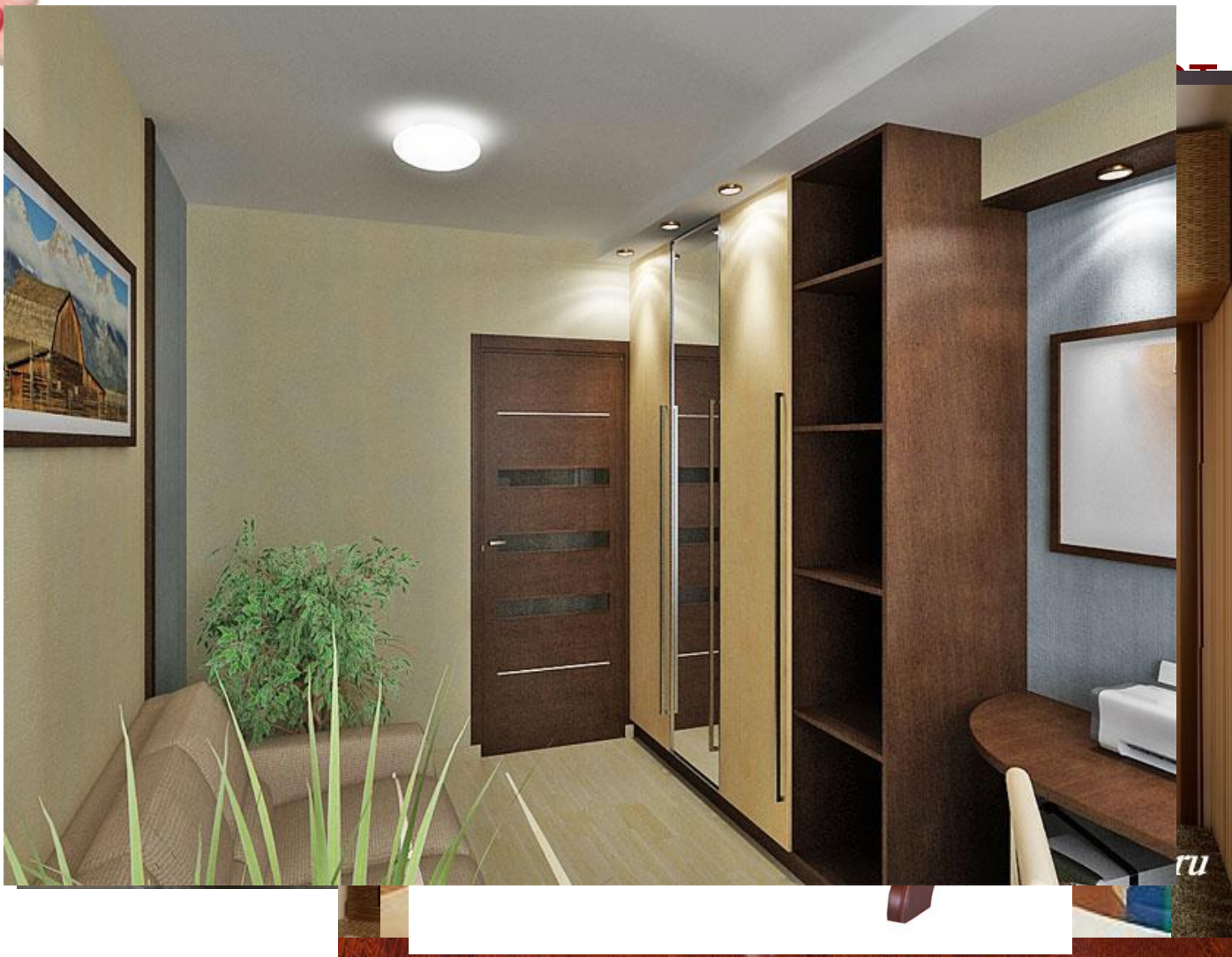
Элемент первой необходимости –

обувница



СЛИМ

Мебель в прихожей



Необходимый элемент в прихожей

Зеркало



Виды Дизайна интерьера

Дизайн кухни



Виды Дизайна интерьера

Дизайн спальни



Место для сна

Спальня



Спальня

Функциональные зоны

- ❖ зона сна;
- ❖ зона хранения вещей;
- ❖ зона гигиены;
- ❖ зона макияжа.

Материалы для отделки

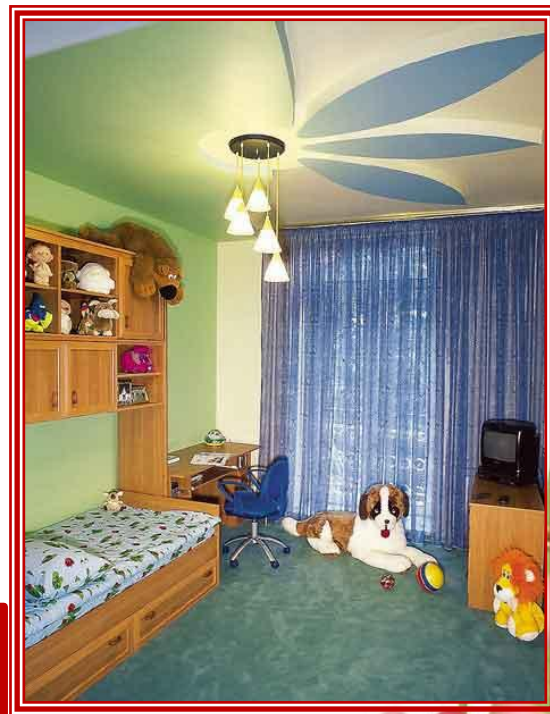
- ❖ светлых, теплых тонов;
- ❖ натуральных по составу.

Освещение

- ❖ общее;
- ❖ местное (на прикроватном столике, макияжном столе);
- ❖ функциональное (ночник).

Виды Дизайна интерьера

Дизайн детской комнаты

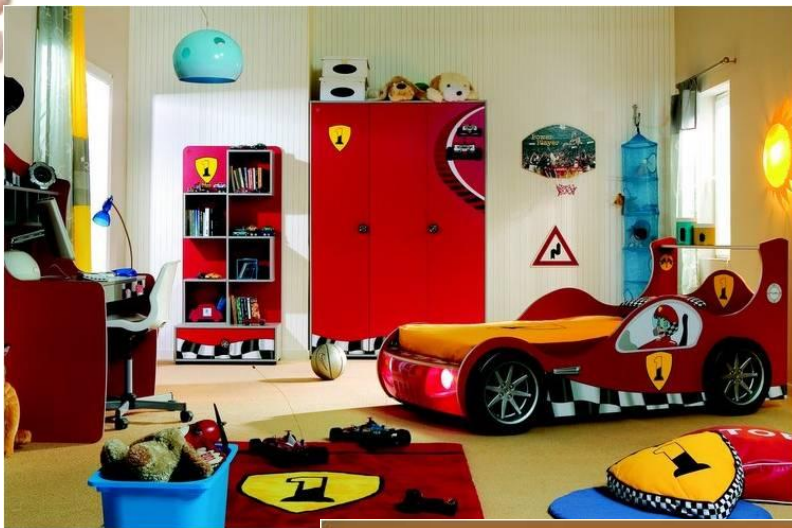


Детская комната

Интерьер зависит и от пола ребенка

Для мальчика

Для девочки



Детская комната

**помещение, в котором проживает ребенок от
своего рождения до совершеннолетия
и даже дольше**

**Интерьер в первую очередь зависит
от возраста ребенка:**

Новорожденный

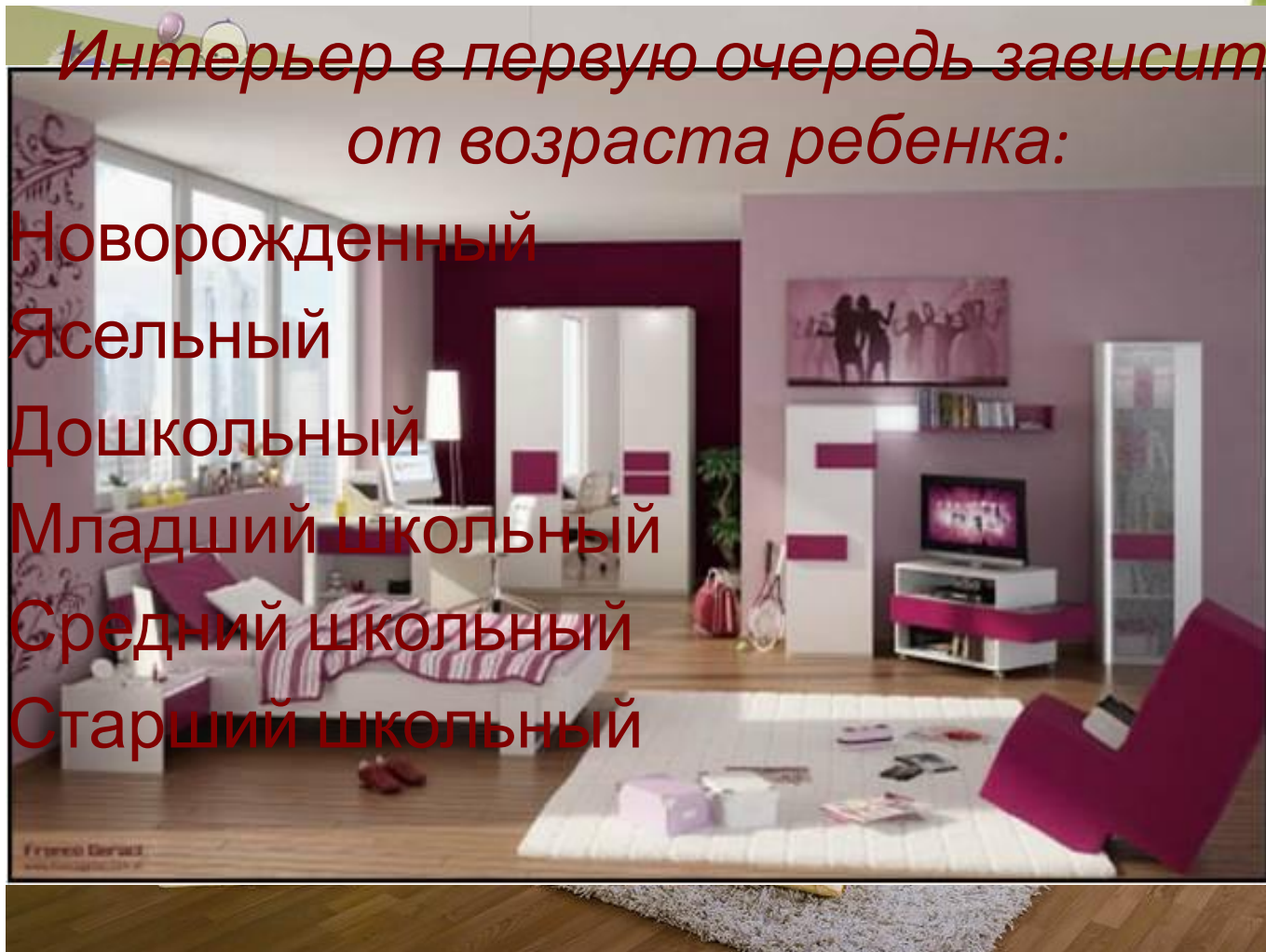
Ясельный

Дошкольный

Младший школьный

Средний школьный

Старший школьный




Francis Design
www.francisdesign.it



Детская комната
это квартира в квартире!

Функциональные зоны

- **Учебная (рабочая) зона**
 - **Зона сна**
 - **Зона отдыха**
 - **Зона игр**
 - **Зона хранения вещей**
 - **Спортивная зона**
- 

Функциональные зоны

- Учебная (рабочая) зона



Функциональные зоны

- Зона сна



Функциональные зоны

- Зона отдыха:



Функциональные зоны

- Игровая зона



Функциональные зоны

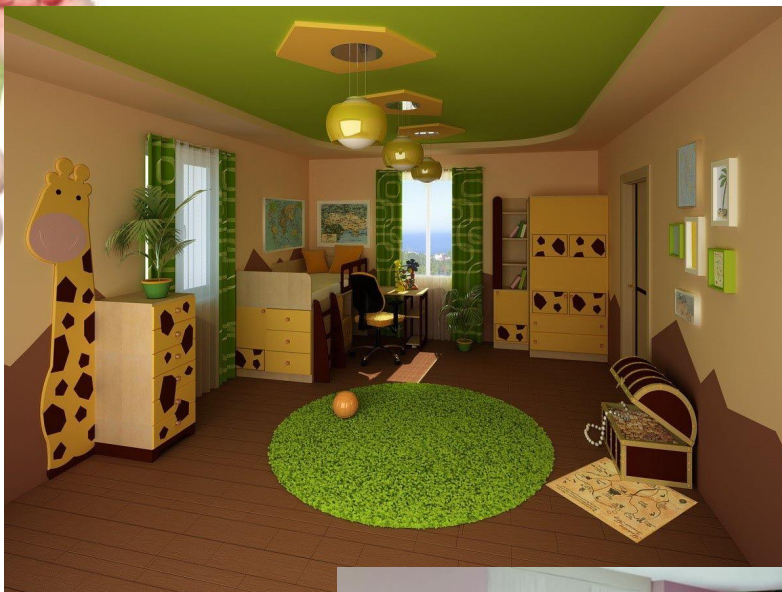
- Спортивная зона



Материалы для отделки

Натуральные, дышащие;

- Ярких, жизнерадостных оттенков;
- Безопасные.



Функциональные зоны

- Зона хранения вещей



Виды Дизайна интерьера

Дизайн гостиной



Центральное место в квартире

Гостиная

Гостиная - столовая



Гостиная Гостиная-столовая

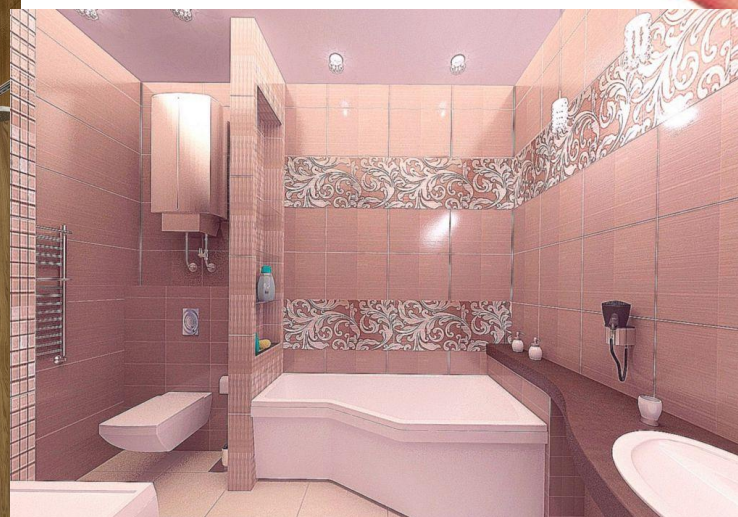
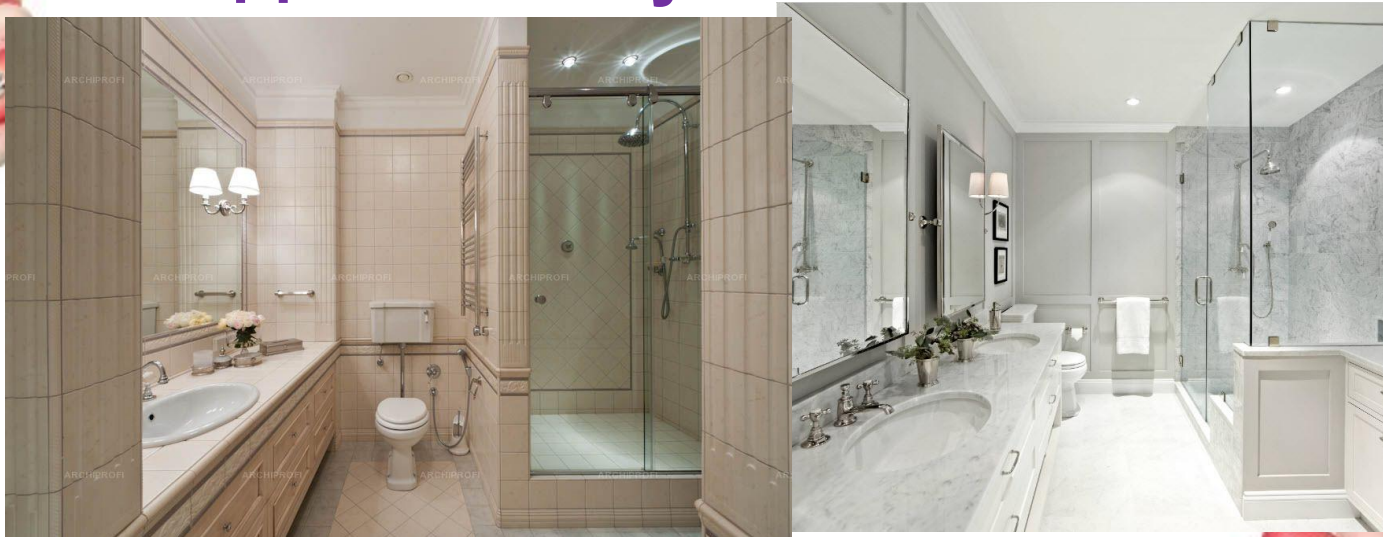
Функциональные зоны

- ❖ зона отдыха (кресло, диван, телевизор, домашний кинотеатр, библиотека и т.п.);
- ❖ зона приема гостей;
- ❖ зона приема пищи;
- ❖ зона хранения столовой посуды.



Виды Дизайна интерьера

Дизайн санузла



Место для гигиены

Санузел



Санузел

Материалы для

отделки

- ◆ влагостойкие;
- ◆ светлых, теплых тонов;
- ◆ готовые к соприкосновению с чистящими и дезинфицирующими средствами.

Освещение

- ◆ общее;
- ◆ местное (около зеркала);
- ◆ функциональное (подсветка).

Правила дизайна



Гармоничное сочетание :

- формы
- цвета
- расположения предметов

Ничего лишнего:

- необходимо распланировать главные зоны,
- наметить наиболее интересные места,
- выбрать нужные предметы, мебель, стиль оформления



Освещение жилого дома

- **Общее** – равномерно наполняет всё пространство светом (люстра в центре потолка).
- **Местное** – освещает одну функциональную зону или рабочую плоскость (торшер, бра, настольная лампа).
- **Комбинированное** – сочетание общего и местного освещения отдельных зон.
- **Направленное** – подчёркивает какой-либо элемент интерьера картину, статуэтку или цветы, узким световым потоком.
- **Декоративное** – подчёркивает общий эстетический замысел.

Освещение в интерьере



Оформление оконных и дверных проёмов

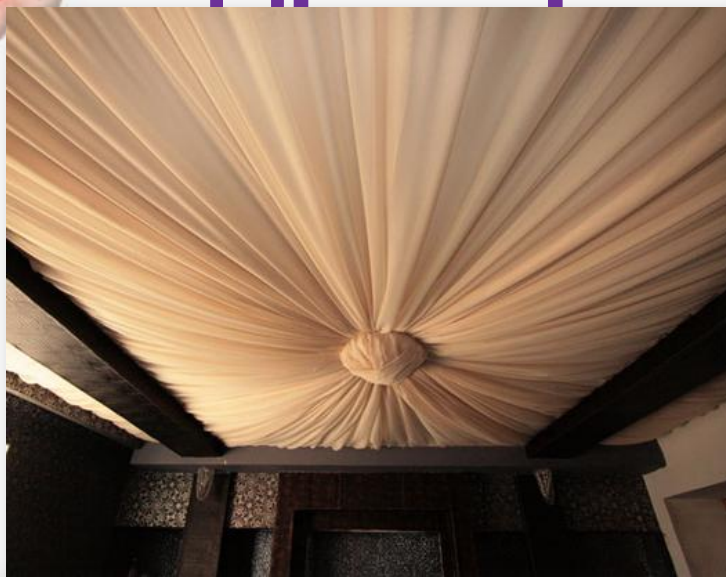
- **Шторы** – занавеси из непросвечивающихся тканей (бывают подъёмными и раздвижными).
- **Гардины** – занавеси на окне из мягкой набивной или прозрачной ткани, тюля, кружева, сетки, которые драпируются.
- **Портьеры** – занавеси на двери из непросвечивающейся плотной ткани, используемые для изоляции от света и шума и маскировки дверного проёма.
- **Жалюзи** – ряд пластин, соединённых между собой так, что они способны открываться, пропуская солнечный свет, и закрываться, изолируя комнату от улицы.

Виды оформления

- Драпировка
- Шторы;
- Гардины;
- Портьеры
- жалюзи



Драпировка





Postal Delave



Отделка квартиры

- Общая цветовая гамма помещения выбирается в зависимости от его назначения, размеров, освещенности и ориентации на стороны света.
- Все материалы должны быть экологически чистыми
- Излишняя пестрота рано или поздно начинает раздражать человека.
- Ткани придают интерьеру неповторимый характер,



Отделка потолка



Отделка стен



Отделка пола



Ламинат



Отделка пола

Паркетная доска



Отделка пола

Ковролин



Отделка пола Линолеум



Декоративное

Декоративные
элементы,
украшающие
быт
человека

- Ковры
- Посуда
- Цветы
- Картины



Аксессуары

