



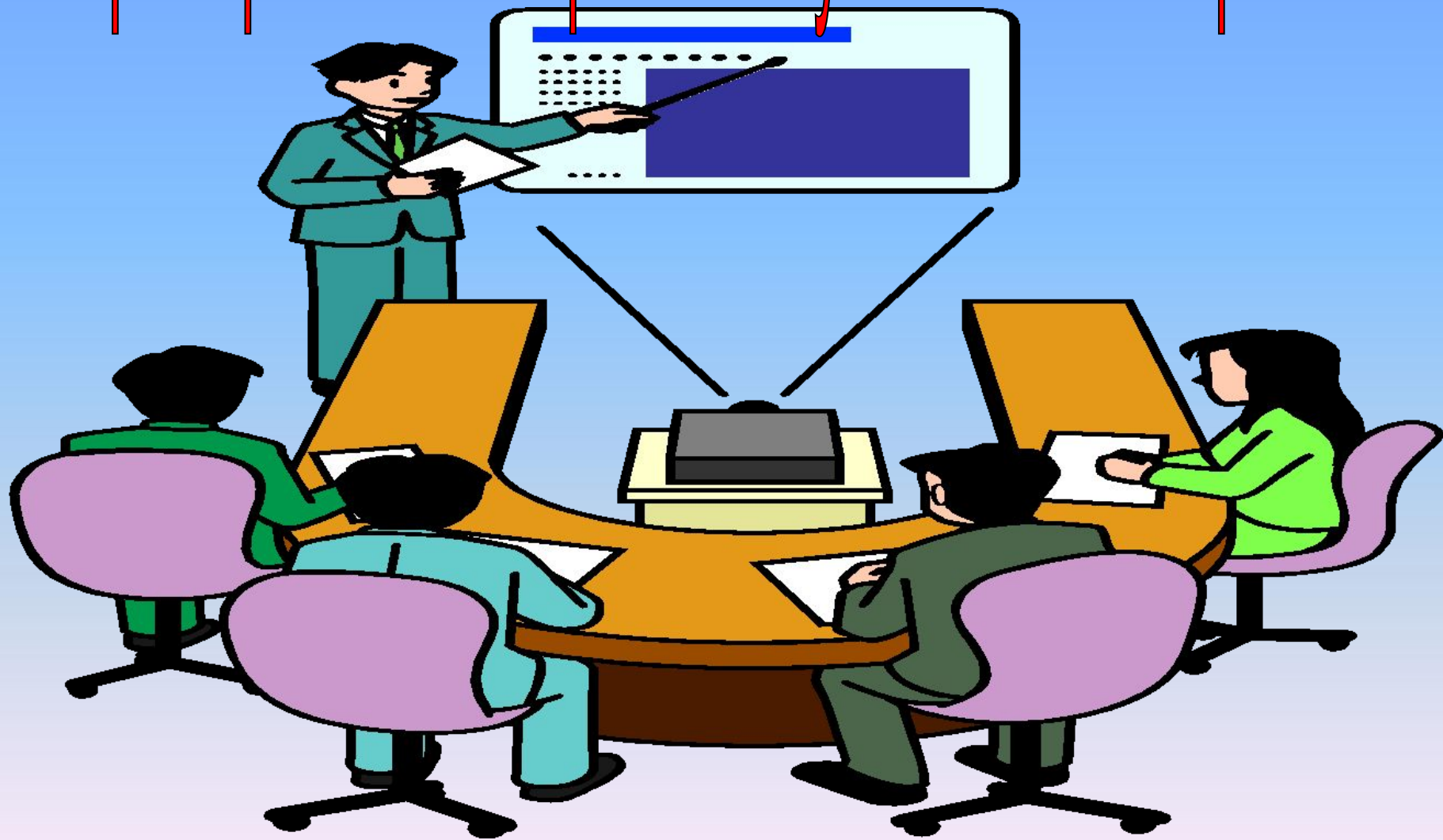


# План на урок

- ❖ Повторение пройденного материала
- ❖ Изучение новой темы
- ❖ Закрепление нового материала
- ❖ Выполнение практической работы



# Проверка знаний ранее изученного материала



# Проверка ранее изученного материала:

## Вопрос №1.

Выполняется ли под улучшенную окраску второе сплошное шпатлевание поверхности?

### Ответы:

- а) нет, не выполняется
- б) да, выполняется
- в) кто как хочет



Правильный ответ:

- а) нет, не выполняется





# Проверка ранее изученного материала:



## Вопрос №2.

Какие инструменты и приспособления применяются для грунтования поверхностей.

### Ответы:

а) ведро, столик складной, кисть, валик

б) лоток, кисть, валик, лестница - стремянка, подмости

в) корыто, мочальная кисть, валик, столик

складной **Правильный ответ:**

б) лоток, кисть, валик, лестница-стремянка, подмости

## Проверка ранее изученного материала:



### Вопрос №3.

Перед тем как приступить к работе с новыми валиками, нужно ли их вымачивать в воде?

### ОТВЕТЫ:

а) не нужно

б) нужно вымачивать в течение 5-6 часов

в) нужно вымачивать сутки



Правильный ответ:

б) нужно вымачивать в течение 5-6 часов



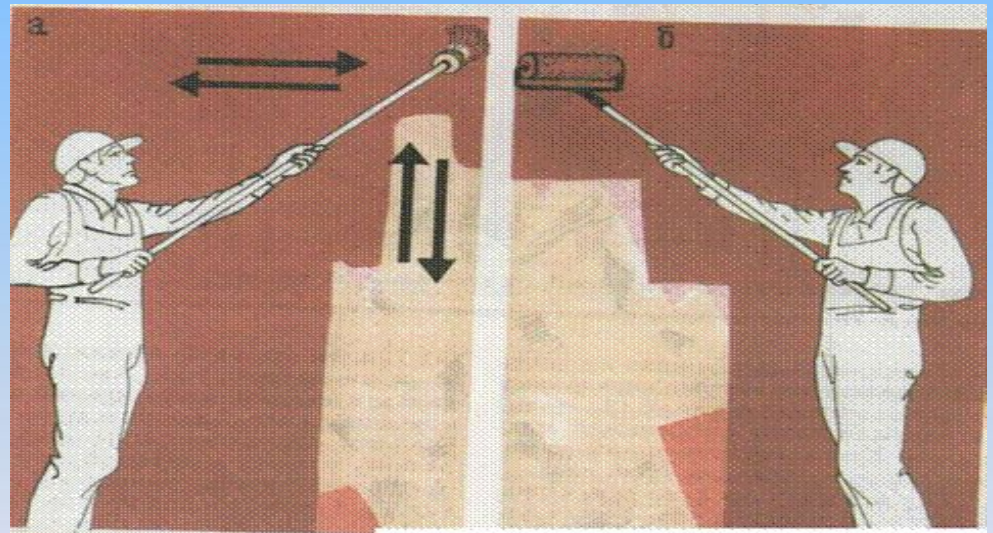
# Проверка ранее изученного материала:

## Вопрос №4.

Окраску поверхностей кистями внутри помещений можно окрашивать с пола высотой...?

ОТВЕТЫ:

- а) 2,5-3,2 м
- б) 1,5-2 м
- в) 4 м



Правильный ответ:

- а) 2,5-3,2 м



# Проверка ранее изученного материала:

## Вопрос №5.

При ручной окраске кистью не должно быть видно кистевых штрихов с расстояния...?

ОТВЕТЫ:

а) 5 м

б) 4м

в) 3 м



Правильный ответ:

в) 3м





Тема урока:

Маллярные работы в  
зимних условиях.



# Цели урока:

Научить учащихся применять полученные знания, умения и навыки по выполнению окрашивания поверхностей в зимних условиях.

❖ Развивающая- развитие навыков систематизации знаний, умений предвидеть возможные виды брака, применение теоретических знаний на практике.

❖ Обучающая- формирование умений самостоятельного выполнения операций в комплексе.

Продолжить формирование знаний по самоконтролю качества выполнения малярных работ.



## Продолжить формирование качеств личности:

- ❖ самостоятельность, и умение работать в звене;
- ❖ любовь и интерес к профессии;
- ❖ бережного отношения к инструментам и материалам;
- ❖ взаимопомощь друг к другу;



# Задача урока:

Научиться наносить окрасочный состав на поверхность стен и потолков ручными инструментами.



# Объяснение материала по теме урока:

В зимнее время года малярные работы необходимо выполнять только в утепленных помещениях, температура которых должна быть не ниже  $+ 8^{\circ}\text{C}$ . Все подготовительные работы необходимо вести в утепленном и отапливаемом помещении.

Поверхности, на которые будет наноситься малярный состав, необходимо очистить и просушить очень тщательно, так как малейшая влага приведет к браку.

Для просушки сырых мест используются электролампы и вентиляторы.

Низкая температура воздуха в зимнее время усложняет и затрудняет производство малярных работ. Масляные и другие составы при низких температурах густеют. Вследствие этого их трудно нанести тонким слоем на поверхность и высыхание их сильно замедляется. Водные составы замерзают при температуре ниже нуля, а при температуре ниже  $+3^{\circ}\text{C}$  долго высыхают.



Замедленное высыхание ведет к появлению на окрашенной поверхности пятен. Кроме того, сильно замедляется высыхание отдельных слоев проолифки, шпаклевки, грунтовки и краски. Поверхности часто становятся непригодными для окраски. Однако при соблюдении определенных технических условий малярные работы можно выполнять в зимнее время.

Масляную окраску можно производить лишь при устойчивой сухой погоде. Поверхности должна быть сухой, не выделять влаги и не иметь наледи.



❖ Приобретая зимой материалы для ремонта, внимательно читайте информацию на упаковке и следуйте указанным рекомендациям.

❖ В настоящее время разработаны и выпускаются специальные морозостойкие материалы, которые испытывались в соответствующих условиях и получили положительные результаты.



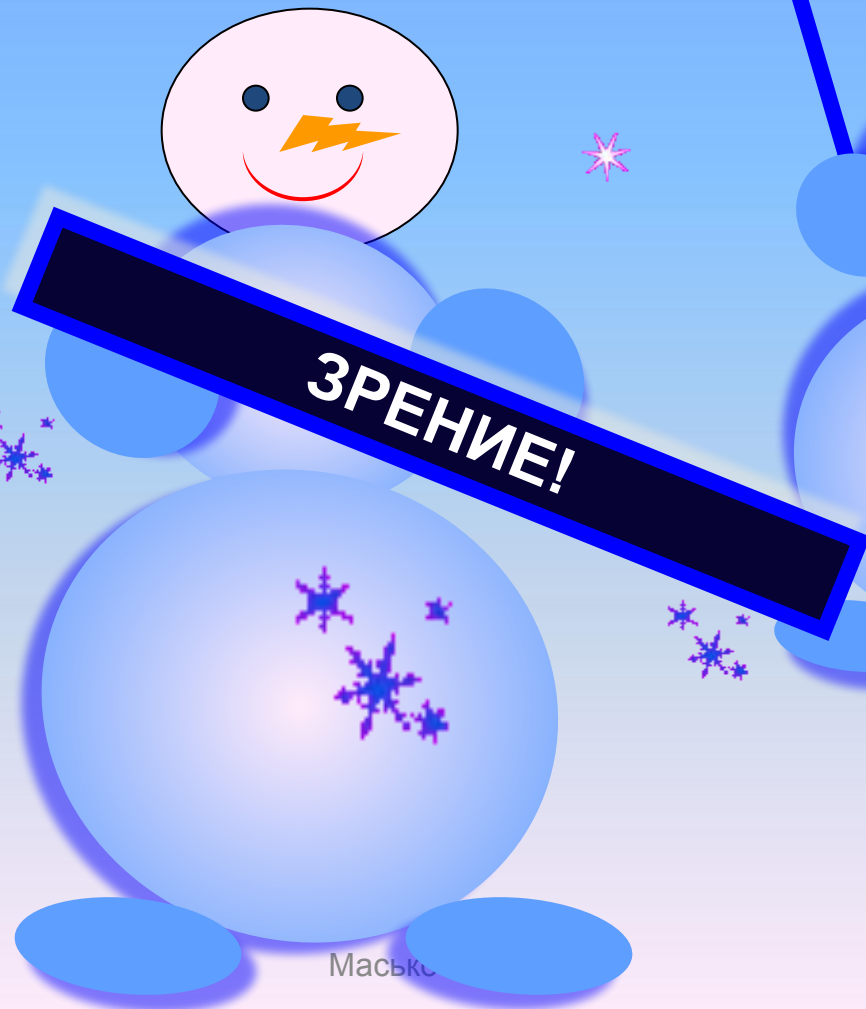
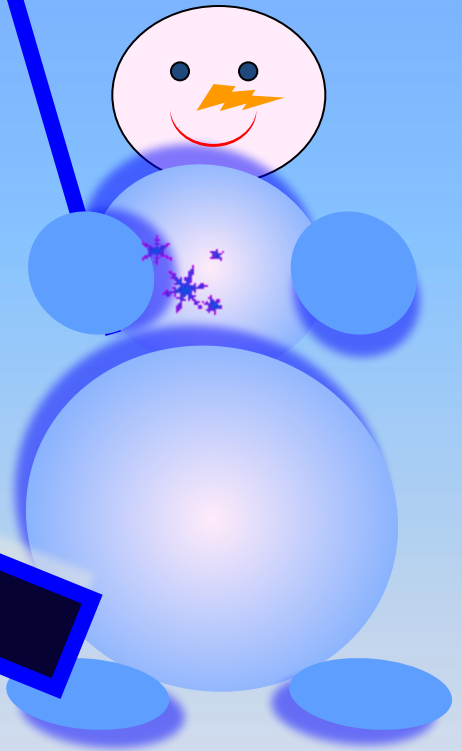
В зимний период времени не рекомендуем приобретать материалы с рынков, где нет отапливаемых складов, особенно грунтовок, краски, а также другие материалы на водной основе.

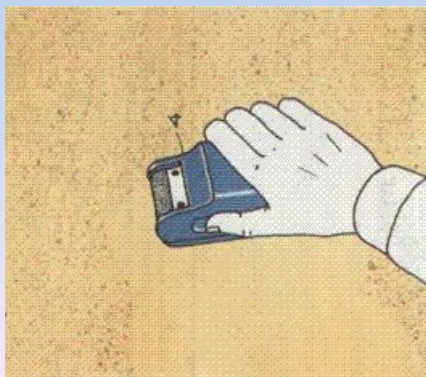




РЕБЯТА,

БЕРЕГИТЕ





## Основные операции при выполнении малярных работ

очистка поверхности

расшивка трещин

подмазка дефектных мест

шлифование дефектных мест  
со шлифовальной шкуркой

# При малярных работах используют различные по составу краски:

- Эмалевая
- Эмульсионная
- Известковая



- Масляная



# Преимущества водоэмульсионных красок

## Водоэмульсионные краски имеют ряд преимуществ перед масляными:

- ❖ отлично ложится на бетонную, каменную или деревянную поверхность;
- ❖ они нетоксичны;
- ❖ разбавляются обычной водой;
- ❖ быстро высыхают;
- ❖ относительно низкая цена;
- ❖ долговечность;
- ❖ относительная простота нанесения;



# Инструменты для малярных работ.

Для выполнения малярных работ необходимы различные инструменты и приспособления:

- 1. Кисти;*
- 2. Валики;*
- 3. Лоток;*
- 4. Подмости;*
- 5. Лестница- стремянка.*

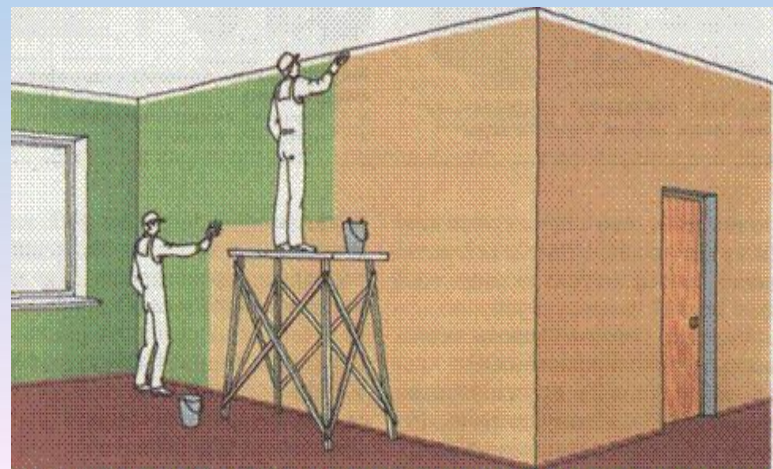


# Охрана труда при выполнении работ:

- ❖ работы выполнять в спецодежде и исправным инструментом;
- ❖ при работе с металлическими шпателями быть осторожным;
- ❖ не загромождать рабочее место и проходы материалами;
- ❖ не бросать инструменты под ногами;
- ❖ при работе инструментом с острыми углами не поранить себя и вблизи находящихся товарищей;
- ❖ при шлифовании поверхности работать строго в защитных очках.



- ❖ Производить малярные работы необходимо в хорошо проветриваемых помещениях.
- ❖ При очистке поверхности защищайте дыхательные пути марлевой повязкой или респиратором, а глаза - защитными очками.
- ❖ Для предохранения рук от воздействия химических веществ используйте резиновые перчатки.
- ❖ При попадании краски на открытые участки тела снимите растворителем и промойте водой с мылом.
- ❖ Не использовать открытый огонь вблизи краски.



# Показатели оценок работ учащихся

- 1. Организация рабочего места
- 2. Соблюдение техники безопасности и трудовой дисциплины
- 3. Соблюдение технологического процесса
- 4. Качества выполненной работы
- 5. Самоконтроль и самооценка выполненной работы



Если всё же ремонт зимой неизбежен, просто помните некоторые правила, которые нужно строго соблюдать несмотря ни на что, и тогда ваш ремонт будет выполнен качественно.

# Заключительный инструктаж

- Анализ и обсуждение типичных ошибок
- Обсуждение качества выполненных работ
- Сообщение оценок
- Выдача домашнего задания

**Ребята!**



**Спасибо за урок!**