

МАТАТАНУ

Жүн және жібек маталар

Сұрақтарға жауап бер

1. Мата неден тоқылады ?
2. Талшықтар қандай түрлерге бөлінеді ?
3. Талшық түрлерінен қандай маталар тоқылады ?
4. Мата бойындағы талшықтар қалай орналасады ?
5. Талшықтардан жіп дайындау жұмысы қалай аталады ?
6. Тігіс дегеніміз не ?
7. Матаның жиегі деп нені айтамыз?
8. Еліміздегі мақта өсірілетін аймақ.

Талшықтар

өсімдік тектес

мақта

зығыр



жануар тектес

жүн

жібек



Минерал тектес

асбест



Түйе



Альпак



Лама



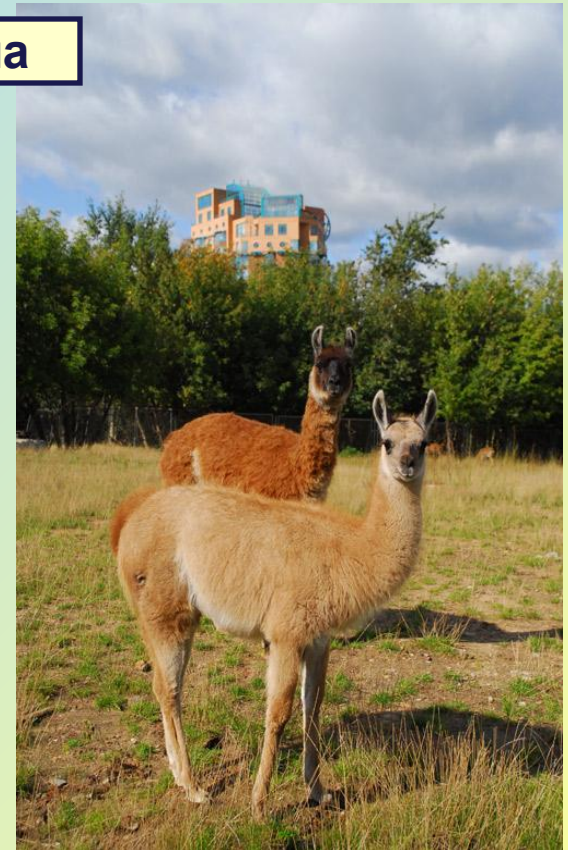
Үй қойы



Тауешкі

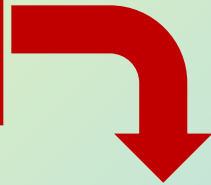


Үй жүн ешкісі

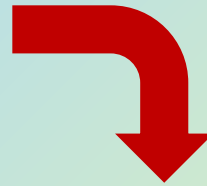


Жүнді өңдеу

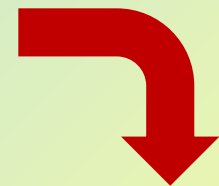
Сұрыптау



Түту



Жуу



Кептіру



Руно

Жүн талшықтары сипаты



***Ылғал өткізгіштік –
матаның қоршаған
ортадағы ылғалды өткізу
қасиеті .***

***Жылу сақтағыштық –
тұрақты жылуды сақтау
қасиеті.***

***Матаның қысқаруы –
ылғалды-жылумен өңдеу
кезінде мата өлшемінің
өзгеруі.***

Табиғи жүн талшықтарын алу үшін бұрын мал - шаруашылығымен шұғылданатын Орта Азия, Закавказье, Украина, Сібір және Волга жағалауы негізгі өңірлері саналатын.

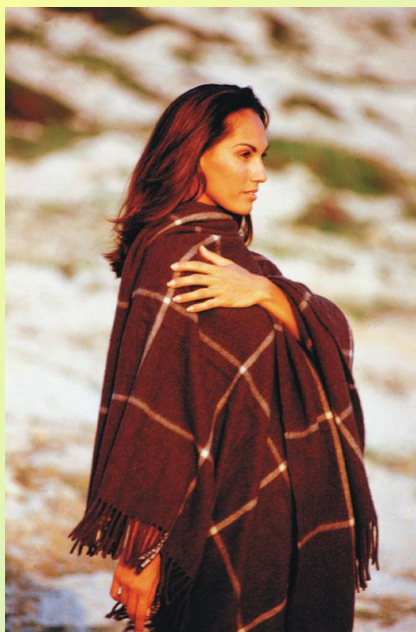
Бұрынғы одақта пайдаланылатын жүннің 95-97%-і қойдың жүні.

Табиғи жүн қой ,ешкі, түйеден алынады. Жүн матаны көбінесе қой жүнінен жасайды,өйткені еліміздің барлық бөлігі қой шаруашылығымен шұғылданады.

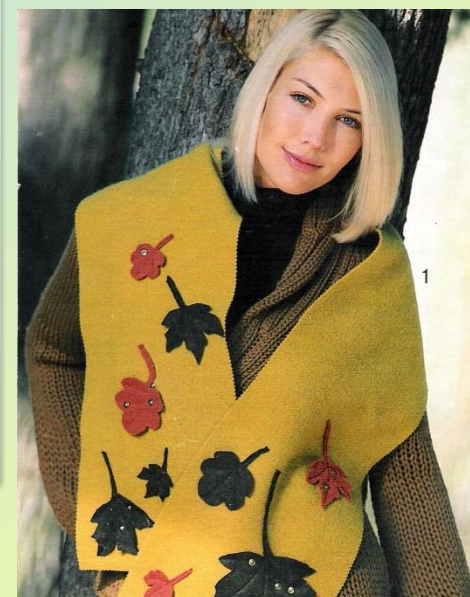
Қой жүнін арнайы қайшымен немесе машинкамен қырқады.Мұндай жүн алғашында өте қатты,кір, ұйпалақтанған болады .Тоқыма фабрикасына жөнелтпей тұрып,жүнді алғашқы өңдеуден өткізеді.Өңдеу жұмыстары мыналардан тұрады: жүнді сорттайды- талшықтарды сапасы бойынша іріктейді; қоқымдарынан тазалап ,түтеді, қопсытады,ыстық сабын сумен жуады;арнайы машиналарда кептіреді.

Иіру фабрикаларында жүн талшықтарынан жіп иіреді.

Талшықтарды өңдеп , мата алу үшін, механикаландырылған жабдықтар ,автоматтандырылған станоктар мен машиналар қолданылады. Онда тегістеуші, иіруші, айналдырушы , ораушы, тоқымашы жұмыс істейді.



*Жүн маталарынан
көйлек және пальто
тектес заттар
тігіледі. Жүн
талшықтарынан сукно,
драп, фетр, войлок,
сыныды маталар
өндіріледі. Өндірілген
маталар :габардин,
кашемир, драп, сукно,
трико деген атаумен
сатылымға шығарылады.*



Жібек туралы аңыз



Табиғи жібектің –тұт, не еменнің жібек құртынан оралатын аса жіңішке жіп екендігі, бұл жіптердің ұзындығы 700-800 м,бірақ өте жіңішке болғандықтан 3-тен 8-ге дейін қабатталатыны ,қабатталған жіп «аршылмаған жібек »деп аталатыны түсіндіріледі. Мұнда да мүмкіншілігінше , егер болса жібек құрты көрсетіледі, жібек те алғашқы өңдеуден өтеді, ерекшелігі, жібек құртының арам шөптерін өлтіру үшін жібек құрты буланады,ылғалын кетіру үшін ыстық ауадан өткізіліп,жібек желімін кетіру үшін және буланады. Бірнеше қабат жібі бірге қабатталып,жібек орайтын фабрикада оралады.

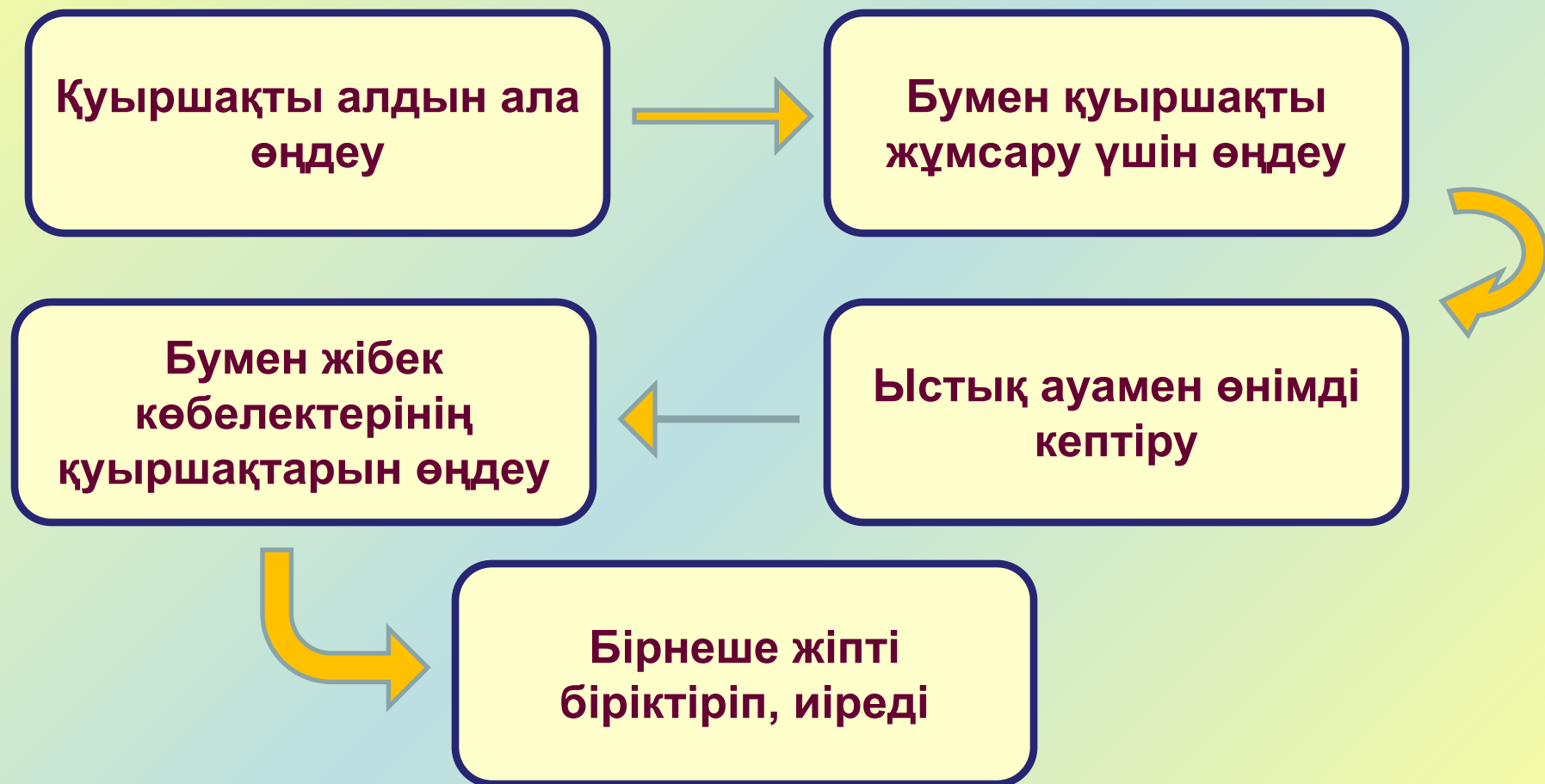




Табиғи жібек-өте жіңішке, нәзік жіп. Оны тұт жібек құртының қуыр- шағынан алады. Бұл тәсіл тоқыма өнеркәсібінде кеңінен қолданылады. Қуыршақтағы жібек жібінің ұзындығы 700-800 метрге дейін жетеді. Жіп өте жіңішке болғандықтан, біремес, бірнеше қуыршақтың жібін біріктіреді. Ондай жіпті жібек шикізаты деп атайды.

Жібекті алғашқы өңдеу жұмыстары былайша орындалады: жібекті тасымалдау және сақтау алдында өңдеу – жібекті бумен өңдеу және ыстық ауамен кептіру, жібек шикізатын алу – қуыршақты бумен өңдеу және бірнеше қуыршақтан жібек жібін жинау. Бұл операциялар жібек орау фабрикасында орындалады. Талшықтардан жіп иіреді, одан мата тоқылады.

ЖІБЕКТИ АЛҒАШҚЫ ӨНДЕУ



Өңдеудің негізгі мақсаты жібек жіп өндіру

Матаның қасиеттері



- Матаның қасиеттері
- Матаның негізгі құрамына физикалық-механикалық, гигиеналық және технологиялық қасиеттері кіреді. Бұл құрамдар бұйымның сәнін таңдағанда, өңдеуде ескеріледі.
- Физикалық-механикалық құрамына мықтылығы, қыртыстануы, төзімділігі жатады.
- Матаның беріктігі талшықтың мықтылығына, жіптің иірілуі мен тоқылуына байланысты.
- Матаның қыртыстануы талшықтың серпімділігіне, саозылғыштығы мен жіптің иірілуіне байланысты.
- Матаның гигиеналық құрамы ауа өткізгіштігімен, жылу сақтағыштығымен, ылғал мен шаң өткізгіштігімен ерекшеленеді. Мата қолдауына қарай тұрақты гигиеналық құрамдарға жауап беру керек. Мысалы, сырт киімге арналған маталардың әсіресе қыс мезгіліне жылу сақтағыш қасиеті жоғары болу керек. Іш киімдерге арналған маталар ауа мен ылғалды жақсы өткізеді.
-



Матаның технологиялық құрамы тігін бұйымдарын дайындау кезінде байқалады. Ол матаның отыруы, тез сетінгіштігі, тігістерде жіптің ыдырауы және ылғалды-жылумен өңдеуде пішінінің өзгеруі арқылы білінеді.



burda
Экстра



Наша маленькая коллекция изысканных моделей из роскошных тканей приглашает вас отправиться в сказочное путешествие!

Жүн талшығы мен жібек талшығын салыстыру

Талшық түрі	Талшықтардың айырмашылықтары		
	Сыртқы түрі	Ұстағанда	Өртке реакциясы
Жүн	ақ,қара,сары және басқа табиғи түстер	Жұмсақ, жылы	Өртенгенде қоңырсыған иіс шығады
жібек	Ақ, жылтыр	Жұмсақ, салқын	Өртенгенде қоңырсыған иіс шығады

Маталар сипаты

Сипаты	Жүн	Жібек
Физикалық-механикалық қасиеті	Орташа	орташа
Қыртыстануы	Кіші	жоғары
Ылғал өткізгіштігі	Орташа	жоғары
Шаң өткізгіштігі	Жоғары	төмен
Жылу сақтағыштығы	Жоғары	орташа
Ылғал өткізгіштігі	Жоғарғы	төмен

Үйге тапсырма

- Мата түрлерінен альбом жасау.
- Жүн және жібек матадан тігілген бұйымдарды күту жолдарын жазып келіңдер.