

Муниципальное общеобразовательное учреждение
средняя общеобразовательная школа №13 имени
Ю.А.Гагарина

ВОЗВРАЩЕНИЕ КОРСЕТА

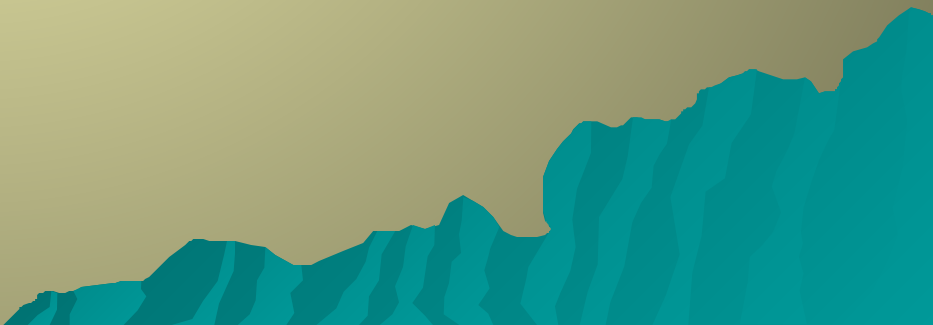
Выполнила: учитель технологии
Велик Т.В.

г.Кыштым

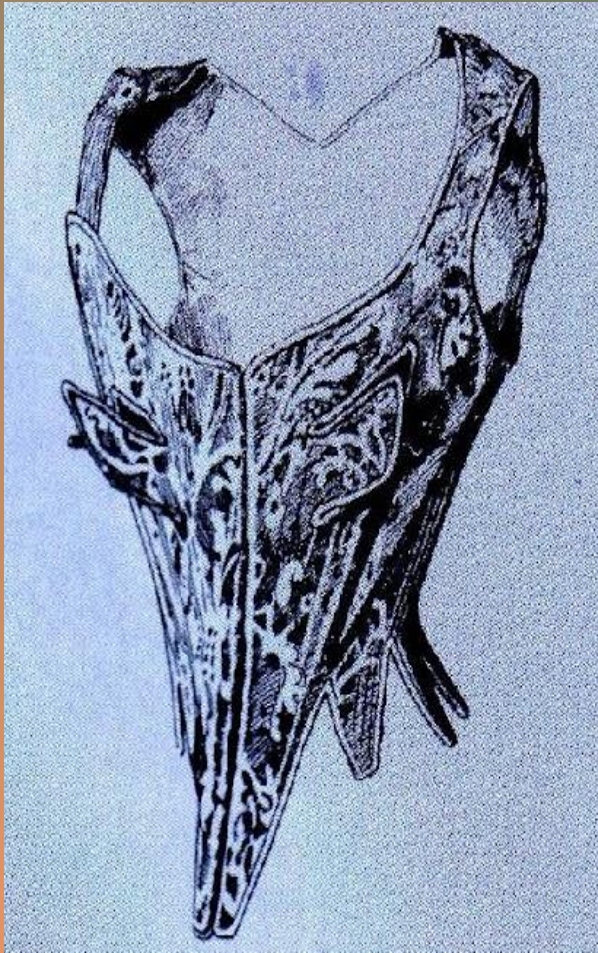


- ◆ «...красивая фигура – это не божий дар, а результат хорошей гимнастики и хорошего корсажа»

Виды корсетов (XVIII век)

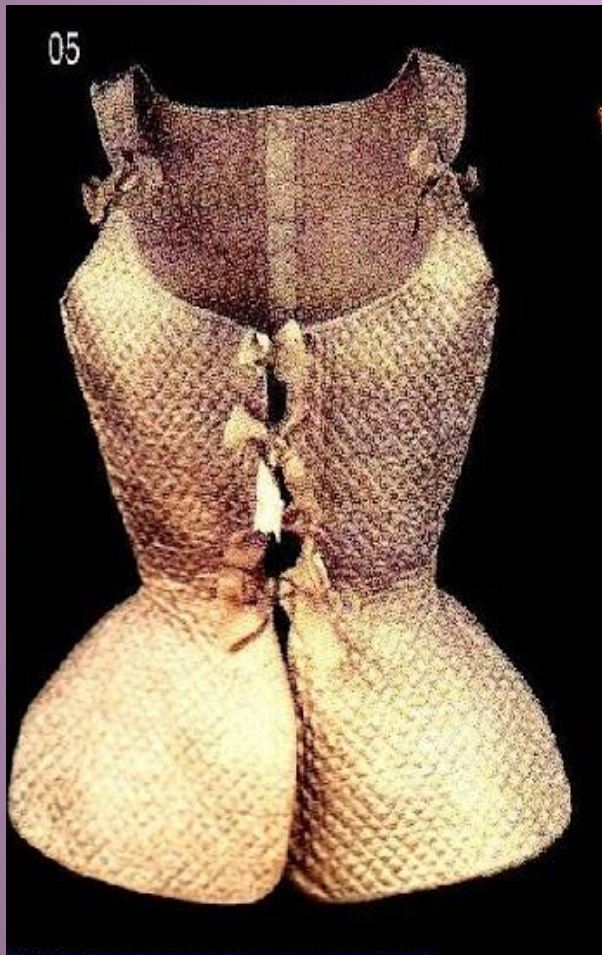
- ◆ Французский
 - ◆ Английский
 - ◆ Итальянский
 - ◆ Корсет романской деревни
- 

Французский корсет



- ◆ Самый «беспощадный», имел форму прямой жесткой воронки, продолжая традицию корсета XVI века.
- ◆ Корсет для кормящей матери. Франция. Эпоха Людовика XV.

Английский корсет



- ◆ Был более приспособлен к особенностям женской фигуры, имея плавный подкрой с боков, спереди и сзади. Но швы английских корсетов были грубыми и жесткими по сравнению с изысканными по качеству швами французских корсетов. Женский жакет. Англия. 1700г.

Итальянский корсет

- ◆ Наряду с совершенно плоским передом имел сильный выгиб с боков.

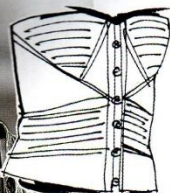
Корсет романской деревни

- ◆ Состоял всего из двух деталей: передняя образовывала сильно вогнутую планшетку, верх и низ выдавались вперед, активно подчеркивая грудь и живот; деталь спины, достаточно узкая, соединялась с передней деталью лямками; по бокам детали соединялись шнуровкой.



Современный корсет

- ◆ Успех корсетов – в их многообразии, которое простирается от классических форм, отличающихся от своих прообразов лишь цветом и материалом, до экстравагантных образцов – порождения изощренной фантазии современных дизайнеров.



«Лара Крофт»

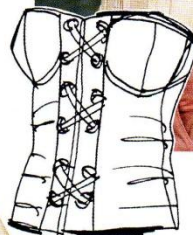
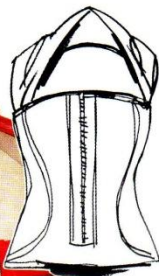


Байкерский стиль

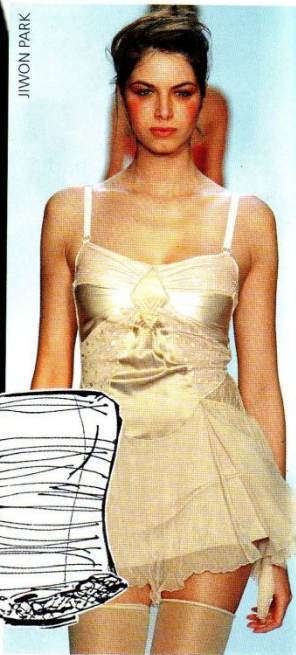
Мулен Руж




Бретели на шее



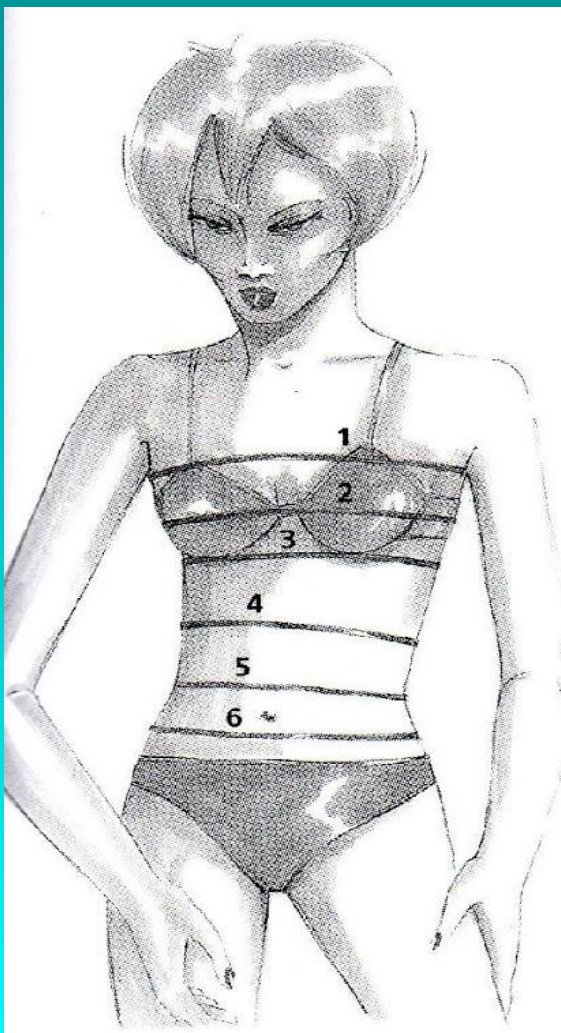
Тюль + атлас



Корсаж с драпировкой

- ◆ Размерные признаки
 - ◆ Чертеж корсажа
 - ◆ Технология изготовления
 - ◆ Внутренняя часть корсажа
 - ◆ Спинка
- 

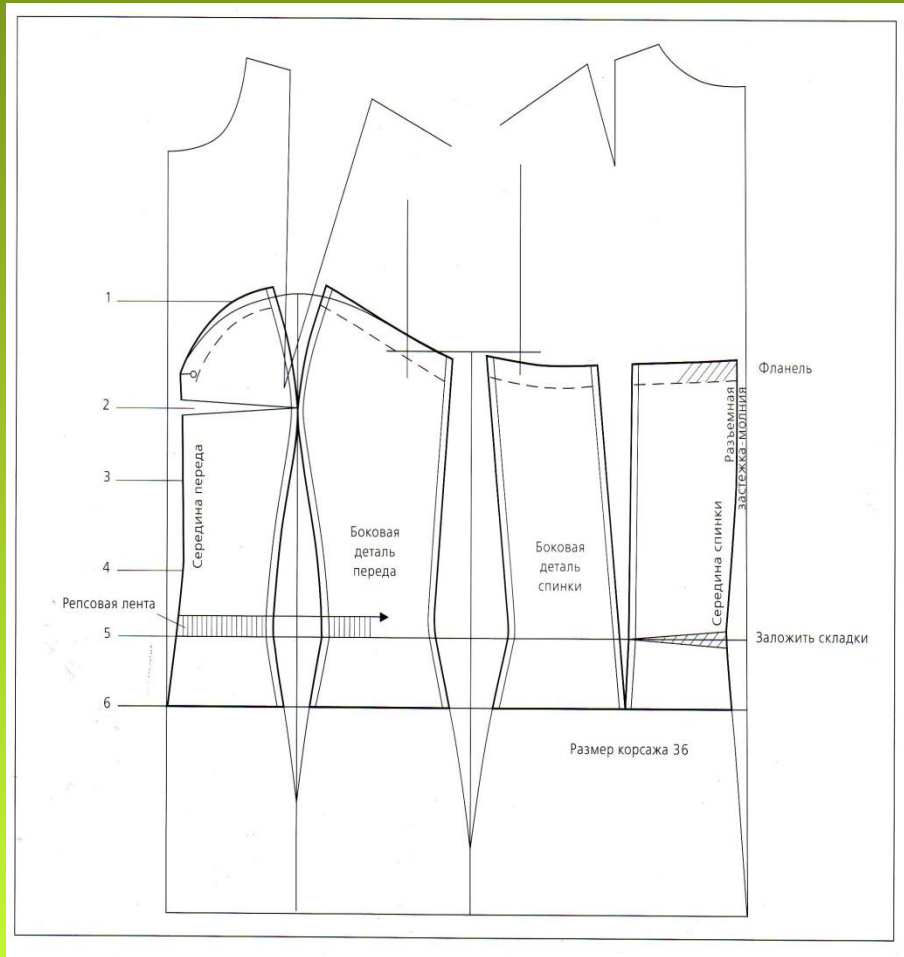
Размерные признаки



- ◆ 1 – обхват грудной клетки над грудными железами
- ◆ 2 – обхват груди
- ◆ 3 – обхват грудной клетки под грудными железами
- ◆ 4 – обхват туловища на уровне желудка
- ◆ 5 – обхват талии
- ◆ 6 – обхват туловища на уровне 6 – 7 см ниже талии



Чертеж корсажа



- ◆ На основе полученных размерных признаков построить чертеж корсажа, используя чертеж платья (блузки) соответствующего размера.

Технология изготовления

- ◆ На примерку выполнить из аппретированного хлопкового материала внутреннюю часть корсажа, пока без «косточек». Подогнать корсаж по фигуре, откорректировать лекала.
- ◆ Уточнить и подрезать припуски на обработку срезов внутренней части корсажа, стачать срезы деталей; с помощью подходящей по свойствам тесьмы выполнить кулиски для «косточек».
- ◆ Верхний край внутренней части корсажа обработать бейкой из хлопчатобумажной фланели, выкроенной под углом 45 градусов к нити основы. Вставить «косточки».
- ◆ Для предотвращения растяжения изделия в области талии зафиксировать на линии талии репсовую ленту. Обработать срез низа подходящим способом.

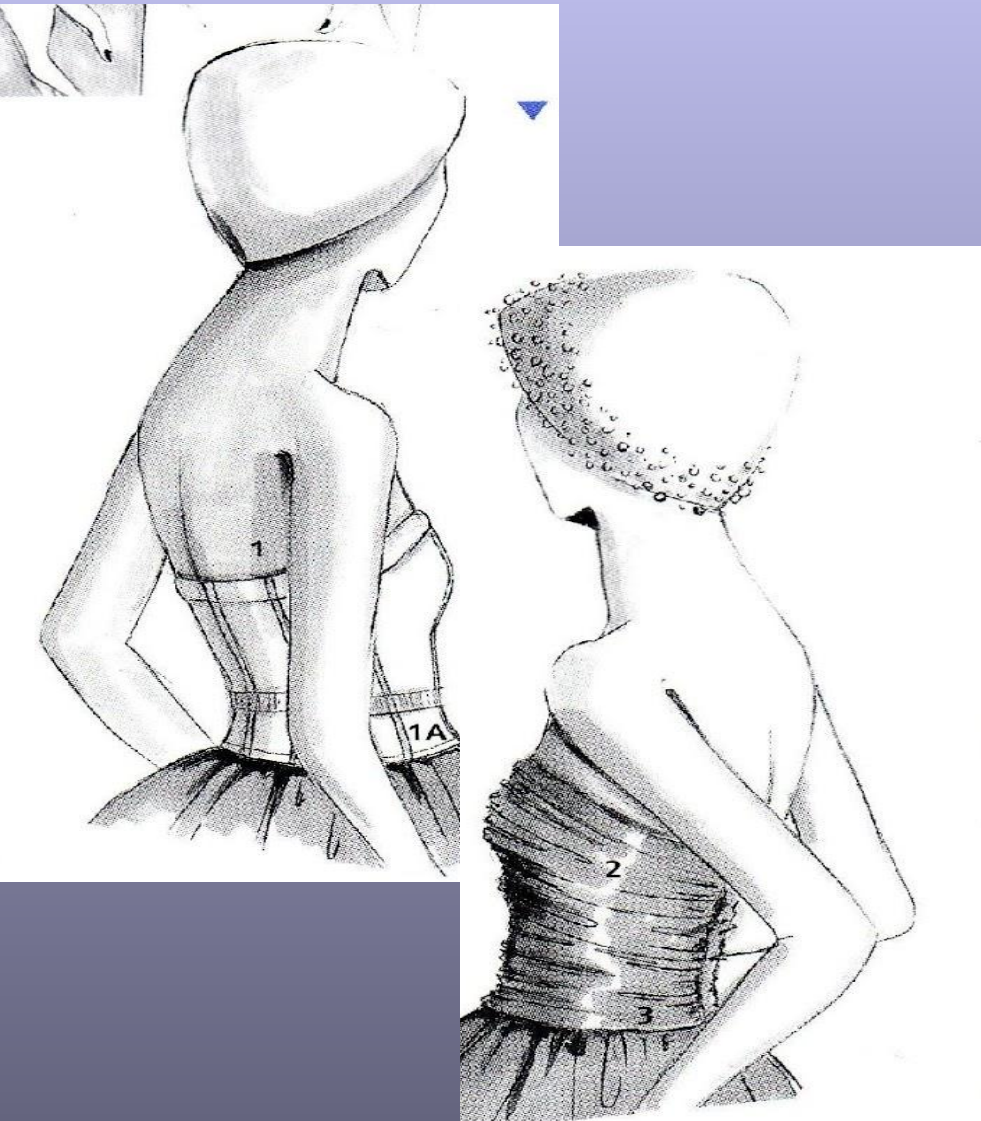


Внутренняя часть корсажа



- ◆ 1 – аппретированный хлопок
- ◆ 2 – репсовая лента для предохранения изделия от растяжения в области талии
- ◆ 3 – мягкая хлопчатобумажная фланель для окантовки верхнего среза внутренней части корсажа
- ◆ 4 – «косточки» из пластика
- ◆ 5 – верхняя часть корсажа; выкраивается под углом 45 градусов к нити основы; драпируется
- ◆ 6 – кулиска и шнур для образования драпировки на верхней части корсажа
- ◆ 7 – на внешней части драпировки отсутствует соединительный шов на середине переда

Спинка



- ◆ 1+1a – кулиски с «косточками»
- ◆ 2 – на внешней части драпировки отсутствует боковой шов на середине переда
- ◆ 3 – застежка-молния на середине спинки (разъемная), втачивается после выполнения верхней части драпировки

◆ Удачи в изготовлении!!!