The background is a deep purple gradient with a subtle floral pattern. At the top, there are several large, stylized purple flowers with white outlines. The bottom edge features a white floral border with leaves and small white flowers. Numerous white starburst and sparkles are scattered across the purple background, creating a shimmering effect.

Әуезханова Гүлсезім Асылбекқызы
“Көркем еңбек” пәнінің мұғалімі

*Көркемдік жазбаны
орындау*

Батик өнерінің отаны Қытай және Үнді елі. Негізінен батик өнері ең алғаш рет Индонезиядағы Ява және Бали аралдарында дамып, бүкіл әлемге таралған өнер.

«Batik» - Ва сөзі х. б. мата, ал tik – тамшы, нүкте деген мағынаны білдіреді. «batik» - матаға сурет салу, нүктелермен толтыру немесе мата бетінде штрихтау деген сөз. Бұл матаны ерекше әшекейлеу болып табылады.

Батиктің үш түрі болады:

- *Түйінді батик*
- *Салқын батик*
- *Ыстық батик*



Батикті адамдар алғаш рет киім ретінде пайдаланылған. Олар бастапқыда матаны түйіндеп байлау арқылы суреттер, кескіндер, сызықтарды салуды ойлап тапты. Қытай елінде YII ғасырда матаны түйіндеу әдісі жақсы дамыған.

***Түйінді батик** матаға сурет салудың ең оңай түрі болып табылады. Матаның ерекше және керемет түстермен бояу сәнді түйіндерден небір әдемі сурет шығуы ол адамның фантазиясына бірден - бір байланысты болып табылады.*



Салқын батик.

*Бұл тәсіл резервті
тұйықталған сұлба
түрінде түсіріп,
соның төңірегінде
бояумен көркем сурет
салуды тұспалдайды*





Ыстық батик.

***Балқытылған резерв сурет
сұлбасына түсіріледі немесе
кенептің жекелеген жерлерін
жабады***



ГЖЕАД





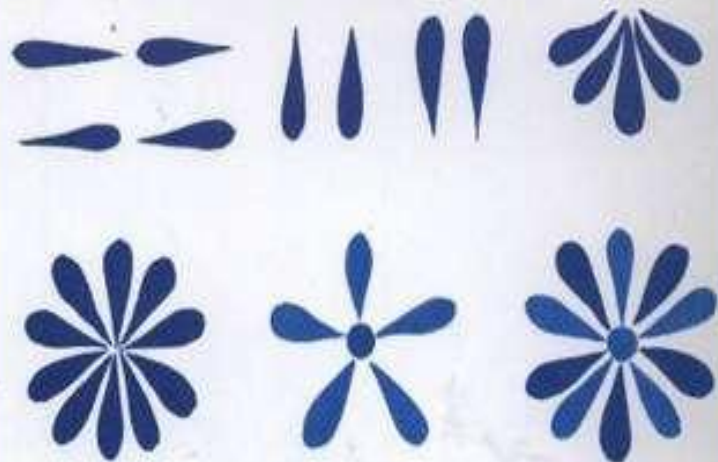
Гжель керамикасы — орыс халқының қолөнерінің дәстүрлі керамика жасау әдісі. Ол өзінің ерекше стилімен айқындалады.

Гжель – Гжелька өзені жағалауындағы ескі ауыл. Елді мекен атауы “жгель”, “жечь” немесе “обжечь”, яғни “өртеу”, “күйдіру” деген сөзден шыққан.

Гәжель бұйымдарның бояуы көк және ақ түсті болады. Бұл тамаша түстер ерекше қанық болады. Кез-келген жанды қайран қалдыратын гәжель өрнектері бір-біріне ұқсамайды. Оның әрбір салынған бөлігі бірін-бірі айқындап, әрлеп, байыта түседі. Гәжель бұйымдары көбіне өсімдік өрнектерімен әшекейленеді.



"Капельки"



цветы из "капелек"



"Веточки"

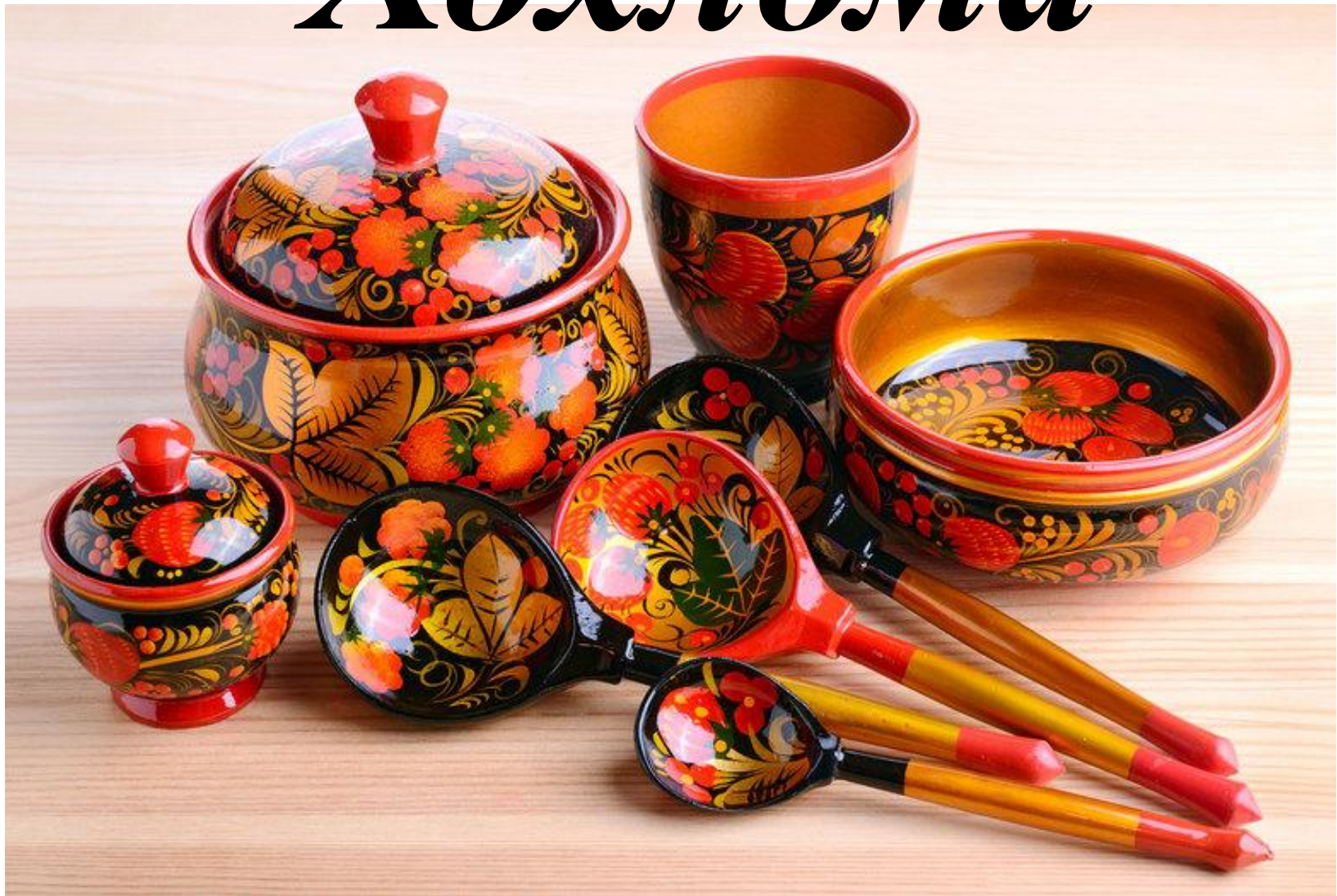


МАЗОК С ТОНЬЮ





Хохлома

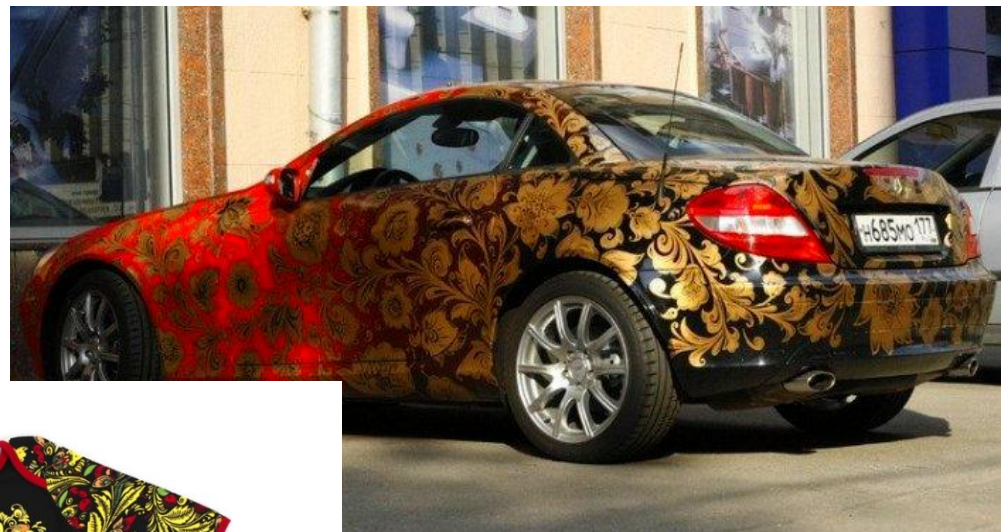




*Хохлома – ағашқа салынған сәнді өрнек.
Дәстүрлі хохлома өрнегі – өсімдіктерді:
қойбүлдірген мен шетен жидектері, бүршік атқан
бұталарды бейнелейді. Құстар, балықтар және т.
б бейнелер сирек кездеседі.*

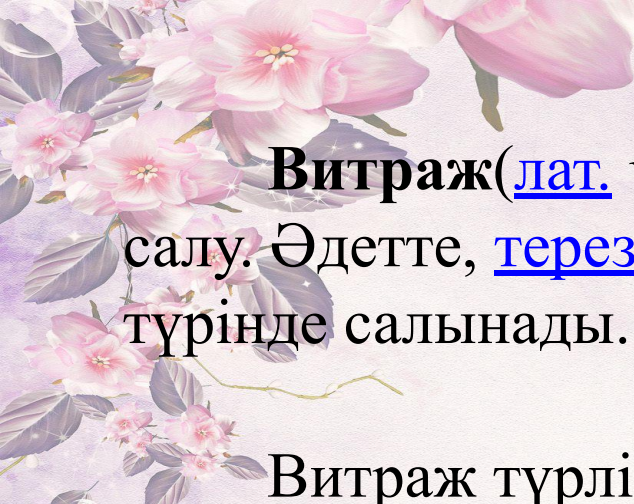
*Хохлома өрнегінің басты ерекшелігі - суретші
өрнектердің сұлбаларын алдын ала нақты
салмайды. Тіпті жіңішке үзік сызықты қажет
ететін ұсақ бөлшектері қарындашпен салынбай,
бірден жұмсақ қылқаламмен боялады.*





Витраж





Витраж(лат. vitrum - шыны) – шыныға, әйнектерге сурет салу. Әдетте, терезеге, есікке, арқалық қабырғаға панно түрінде салынады.

Витраж түрлі-түсті шыны арқылы өтетін жарық сәулелерінің құбылуы арқылы интерьерге көркем түр береді. Құрылыс тәжірибесінде ғимараттың түгел немесе ішінара әйнектелген қасбеті де Витраж деп аталады.

Витраждың қарапайым түрлері Ежелгі Мысырда б.з.б. 2 - мыңжылдықтан бастап жасалған. Орта ғасырлардағы Батыс Еуропа сәулет өнерінде ғибадатханалардың интерьерлерін безендіруде Витраж өнері шарықтау шегіне жетті. Витраж Қазақстанда 20 ғ-дың 60 - 70 жылдары қоғамдық ғимараттар, театр, кафе, бар, мектеп, кинотеатрлардың интерьерлерін безендіру арқылы белгілі бола бастады.

