A close-up photograph of several pink tulips in various stages of bloom, set against a soft pink background. The flowers are vibrant and detailed, with green stems and leaves visible. The text is overlaid on the image in a clean, white, sans-serif font.

Презентация к уроку:  
«Вышивка: история и современность.  
Вышивка крестом»

Подготовила: Никулина М.В.

# Цель урока.

- ▣ Продолжить знакомство с историей русской вышивки, основными методами вышивки крестом и разновидностью болгарского креста



# ЗАДАЧИ УРОКА:

## *Образовательная:*

- ❖ *Ознакомить с историей возникновения вышивки;*
- ❖ *Ознакомить с методами и видами вышивки крестом;*
- ❖ *Научить технике выполнения счётных швов.*

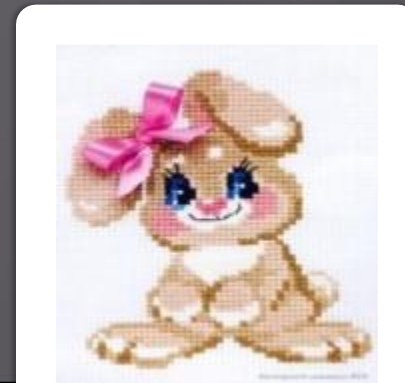
## *Развивающая:*

- ❖ *продолжить развивать творческое мышление, внимательность и аккуратность в работе,*
- ❖ *развивать воображение и эстетический вкус.*

## *Воспитательная:*

- ❖ *Воспитывать умение работать в коллективе быстро, аккуратно, учитывая мнение учителя и одноклассниц.*

*Воспитывать любовь к одному из древнейших видов искусств – вышивке;*





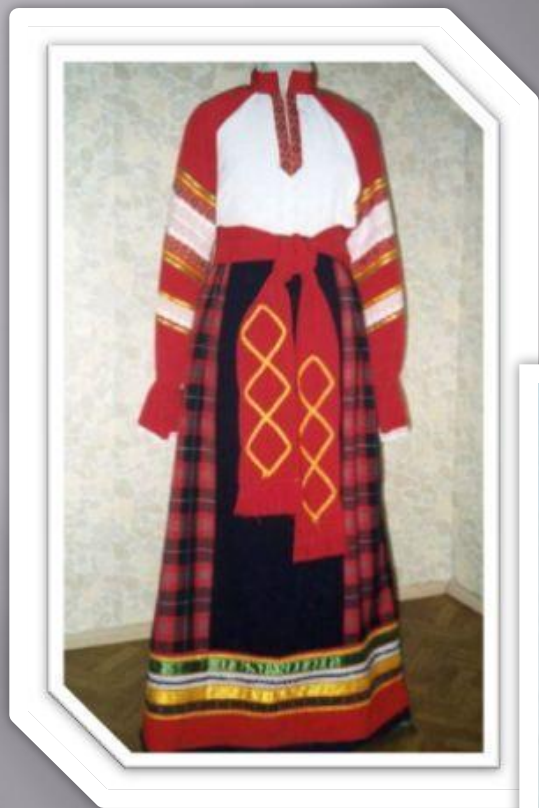
*ВЫШИВАНИЕ НЕ ТОЛЬКО ПРИНОСИТ  
ОГРОМНОЕ УДОВОЛЬСТВИЕ,  
НО И ДАЕТ ВОЗМОЖНОСТЬ УКРАСИТЬ  
ДОМ И ПОДАРИТЬ РАДОСТЬ БЛИЗКИМ.*



# ИСТОРИЯ ПОЯВЛЕНИЯ ВЫШИВКИ

- ❖ Это искусство относится к эпохе первобытной культуры. Вышивка тесно связана с появлением первого стежка.
- ❖ Материалом для вышивки в разные далёкие времена служили жилы животных, и нити льна, конопли, хлопка, шерсти, шёлка, также применялся и натуральный волос.
- ❖ В нашей стране вышивка имеет древнюю историю.  
Ею украшали одежду, обувь, конскую сбрую, жилище.
- ❖ Вышивка условно подразделялась на **городскую** и **крестьянскую**.
- ❖ Городская вышивка испытывала на себе влияние западной моды и не имела прочных традиций.
- ❖ Народная была неразрывно связана со старинными обычаями и обрядами русского крестьянства.

# *РУССКИЙ НАРОДНЫЙ КОСТЮМ*





# РУССКАЯ ВЫШИВКА .

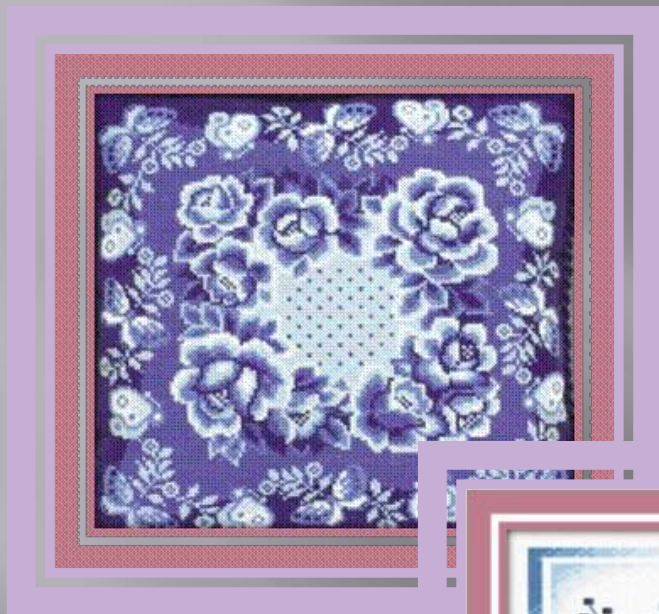
- Искусство вышивания имеет многовековую историю. В далёкие времена, когда люди жили разобщено, каждый народ имел свои особенности в вышивке.
- Из поколения в поколение отрабатывались и улучшались узоры и цветовые решения, создавались образцы вышивки с характерными национальными чертами.
- По характеру узоров и приёмов их выполнения - РУССКАЯ вышивка самая многообразная.
- **ВСПОМНИМ!** В 6 классе вы изучали две основные группы крестьянской вышивки **СЕВЕРНУЮ** и **СРЕДНЕРУССКУЮ**.
- К северной вышивке относятся работы Архангельской, Новгородской, Ивановской, Вологодской, Владимирской и Горьковский гипюр.
- К среднерусской вышивке относятся работы Рязанской, Тульской, Тамбовской, Воронежской и Орловской областей.
- **ОТЛИЧИЯ ВЫШИВКИ среднерусской полосы от северной полосы.**
- В узорах среднерусской полосы преобладали геометрические формы и орнаменты, они отличались необыкновенным разнообразием узоров и вариантов расцветок.
- Узоры вышивки северной полосы чаще всего выполнялись швами **РОСПИСЬ** и **НАБОР**.  
В сюжетных композициях в основном преобладали художественные мотивы.  
Сложные композиции передавались **СИЛУЭТНО, КОНТУРНО, В ОДНОМ ЦВЕТЕ**  
**и ОДНИМ ПРИЁМОМ .**
-

# ВЛАДИМИРСКАЯ ВЫШИВКА.





# Гжельская вышивка



# *Хохломская вышивка.*





# *ГОРЬКОВСКИЙ ГИПЮР.*





# СОВРЕМЕННОСТЬ ВЫШИВКИ

- Современная вышивка может быть использована для украшения детской и женской одежды, а так же бытовых вещей: занавесок для окон, салфеток, наволочек на диванные подушки, ковриков и панно, полотенца, передников, сумок, сувениров и др.
- **ИТАК! ВЫШИВКА** – это искусство украшения ткани или трикотажа стежками, которые обогащают её поверхность и подчёркивают красоту.
- Мода на различные типы вышивки появляется и исчезает, но основные виды остаются неизменными. К ним относится вышивка крестом.

# ВЫШИВКА КРЕСТОМ

- ▣ *Один из древнейших видов рукоделия, которым увлечены множество женщин и мужчин по всему миру.*
- ▣ *И это не удивительно, ведь все что надо для вышивания — это терпение, терпение и еще раз терпение. Но стремление создавать прекрасные творения своими руками, было, есть и будет.*
- ▣ *Вышивка крестом - это техника украшения изделий различными стежками из ниток.*
- ▣ *Это способ вышивания рисунка на канве с помощью иглы и цветных нитей мулине.*
- ▣ *В этой вышивке используется техника в полный «крест» или «полукрест»*

# СПОСОБЫ ВЫШИВАНИЯ



*1. РУЧНОЙ*



*2. МАШИННЫЙ*



*3. КОМПЬЮТЕРНЫЙ*



*4. ПРОМЫШЛЕННЫЙ*



# ИНСТРУМЕНТЫ И МАТЕРИАЛЫ ДЛЯ ВЫШИВКИ КРЕСТОМ:

- ❖ Нитки для вышивания (мулине )
- ❖ Вышивальные иглы(гобеленовые)
- ❖ Пяльцы
- ❖ Рисунки, схемы
- ❖ Напёрсток
- ❖ Ножницы, сантиметр, лупа
- ❖ Канва



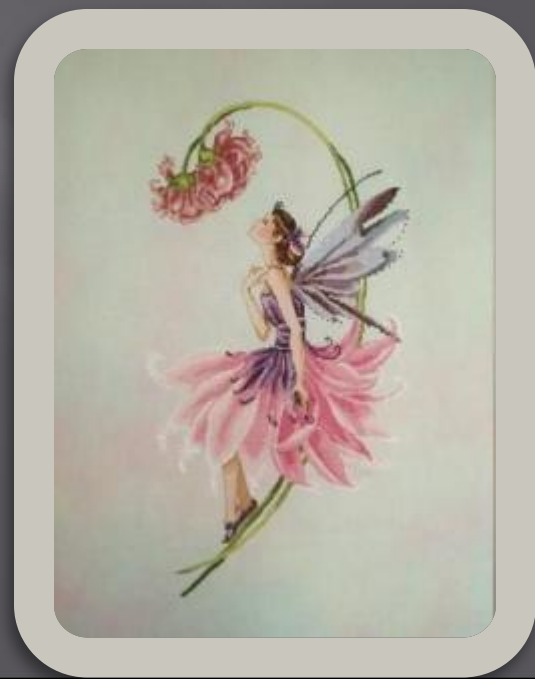
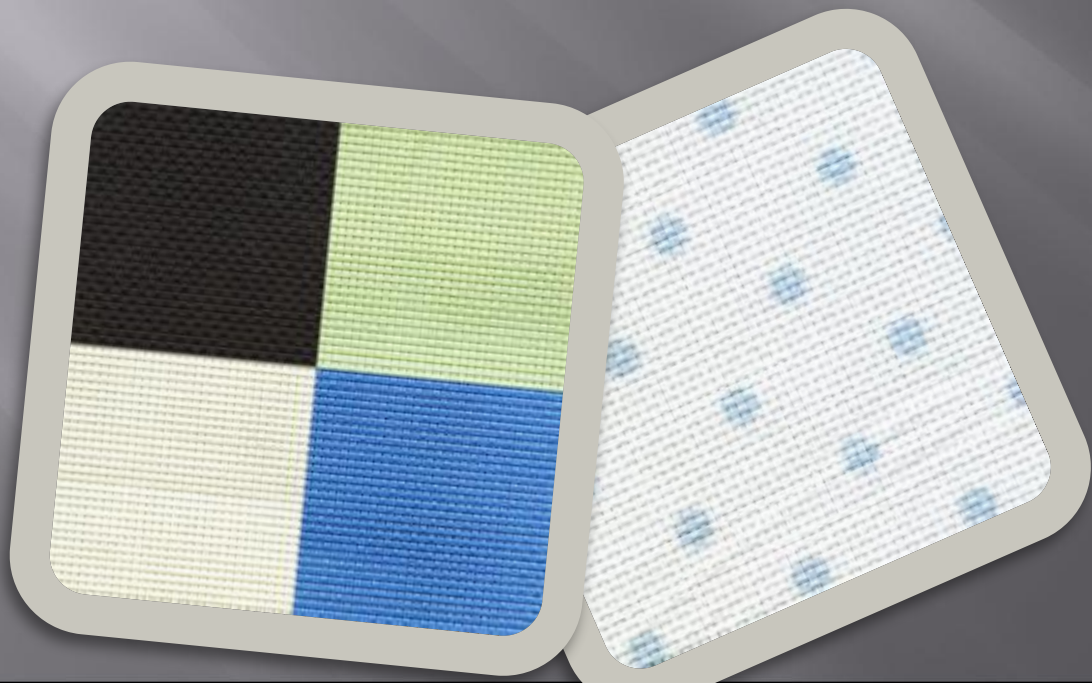
деревянные пяльцы с  
металлическим винтом



# Канва

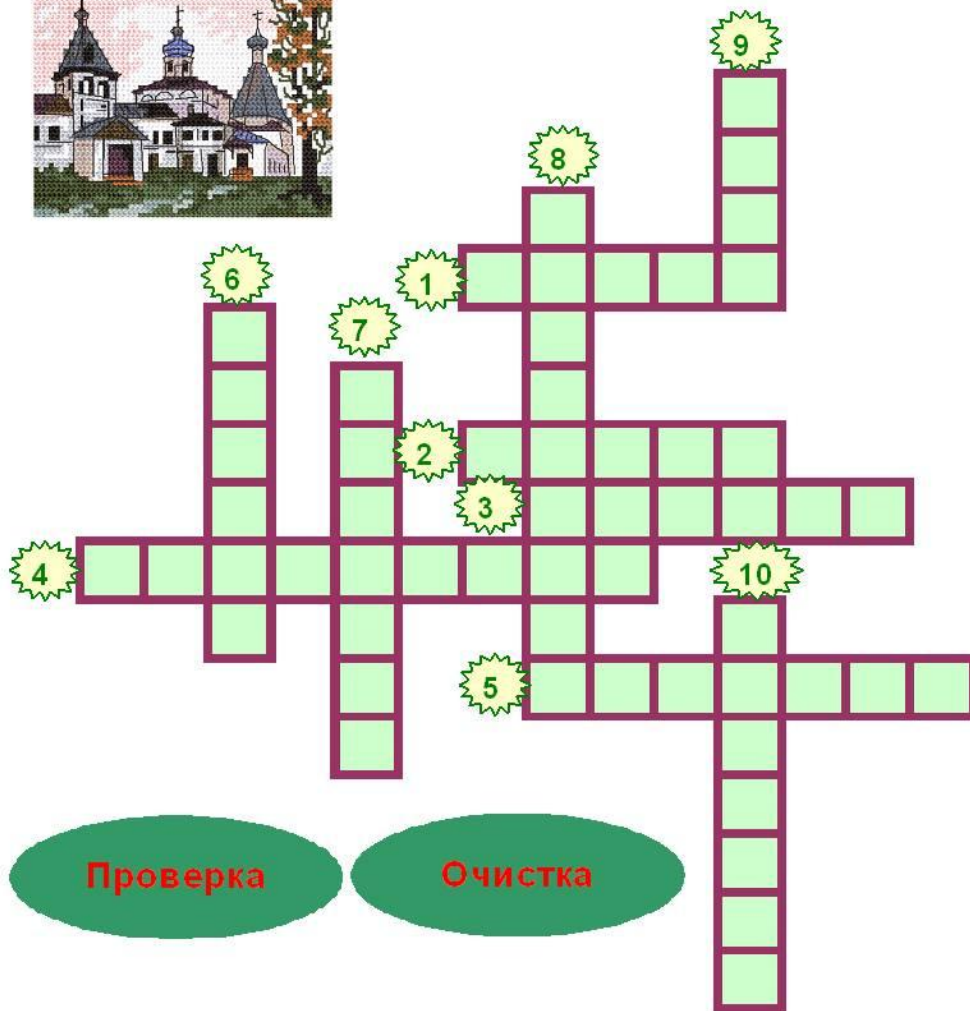
- ❖ *В современном вышивании крестом основой вышивки является **канва**. Это специальным образом выработанное на фабрике полотно, размеченное в клетку таким образом, что каждая клеточка канвы является местом для нанесения креста нитками. Существует большое разнообразие материалов, из которых производят канву (**шёлк, лён, хлопок, смеси и даже пластик**), но главный ее показатель — **размерность канвы**.*
- ❖ *Сегодня в магазинах для рукоделия есть несколько видов канвы различных расцветок, но для начинающих лучше использовать канву фирмы «Aida». В основе которой лежит 100% хлопок.*
- ❖ ***Накладная канва** — это канва, предназначенная для вышивания на ткани, не имеющей равномерного переплетения.*
- ❖ *Так же для вышивания на ткани существует **водорастворимая канва**. После окончания вышивки ее достаточно опустить в теплую воду и она растворится.*

- ❖ *В некоторых вышивальных наборах производитель наносит на канву рисунок, который впоследствии заполняется вышитым крестом. Такую технику называют «печатный крест».*
- ❖ *Если на канве рисунок не обозначен, то это техника называется «счётным крестом» (вышивальщице приходится самой отсчитывать количество крестиков).*





# Кроссворд на тему "Вышивка крестом"



## *По горизонтали:*

1. Ткань для вышивания.
2. Ручной шов.
3. Законченный процесс переплетения ниток на ткани.
4. Инструмент для снятия мерок с фигуры человека.
5. Готовая работа.

## *По вертикали:*

6. Нитки для вышивания.
7. Вид рукоделия.
8. Инструмент предназначенный для предохранения пальца от укола.
9. Основной используемый инструмент.
10. Ряд повторяющихся стежков на ткани.

# Проверка кроссворда



## По горизонтали:

1. Ткань для вышивания.
2. Ручной шов.
3. Законченный процесс переплетения ниток на ткани.
4. Инструмент для снятия мерок с фигуры человека.
5. Готовая работа.

## По вертикали:

6. Нитки для вышивания.
7. Вид рукоделия.
8. Инструмент предназначенный для предохранения пальца от укола.
9. Основной используемый инструмент.
10. Ряд повторяющихся стежков на ткани.