

Рысь вымирающее животное Красноярского края?



Автор :
Ковалёва Татьяна
Васильевна



Цель- почему в Красноярском крае вымирают рыси ?

Задачи:

- Что это за животное – рысь;
- Место обитания рыси;
- Виды рыси;
- Почему в Красноярском крае вымирает рысь;
- Мастер-класс по изготовлению игрушки Рысь из бросового материала (детские носки).



В Красноярском крае рысь встречается в глухих, сильно захламлённых перестойных хвойных лесах. мех рыси не имеет себе равных среди кошачьих — очень густой, высокий, шелковистый. След рыси типично кошачий, без отпечатков когтей, задние лапы ступают точно в след передних.



С начала зимы в объективы фотоловушек красноярского заповедника «Столбы» попали пять рысей — три самца, самка и котенок.



Экспедиции к местам обитания рыси в заповеднике "Саяно-Шушенский" (Красноярский край) прошли в конце июля – начале августа 2015 года в рамках проекта "Мониторинг состояния популяции редких видов кошачьих – рыси". "По экспертной оценке, общая численность рыси в заповеднике на текущий год составляет 10-15 особей«. По данным заповедника, в конце-80-х гг. прошлого века в заповеднике обитало 50-60 особей рыси.



Рысь - единственный представитель кошачьих, на которого в Красноярском крае еще разрешена охота.



Рыси считаются вредными хищниками, но в природе играют такую же роль, как и волки: они губят среди таежных животных главным образом больных, слабых, неполноценных особей.



Рыси (лат. *Lynx*) — род хищных млекопитающих семейства кошачьих, наиболее близкий к роду собственно кошек (*Felis*).

Всего существует 4 вида рыси:

■ Рыси и их виды:

- Евразийская, или обыкновенная, рысь (*Lynx lynx*)
- Канадская рысь (*Lynx canadensis*)
- Испанская (иберийская) рысь (*Lynx pardinus*)
- Рыжая рысь (*Lynx rufus*)



Мех рыси превосходен: густой, шелковистый и высокий. Несмотря на то что мясо рыси, похожее на телятину, нежное, вкусное, его по установившейся традиции не принято употреблять в пищу (как и вообще мясо любого хищника). Интересно, что в Древней Руси рысье мясо славилось высокими качествами и его подавали на стол во время боярских и княжеских пиршеств как деликатес.



Исследовательская работа на тему:

Игрушка - рысь из бросового материала
(детский носок)



- Используемый материал:
 - носки;
 - глазки (магазинные);
 - клеевой пистолет;
 - нитки, иголка;
 - синтепон;
 - нитки 15 см для вязания;
 - НОЖНИЦЫ.



Первый этап

- изготовление заготовки из пары носков



Второй этап - изготовление частей тела



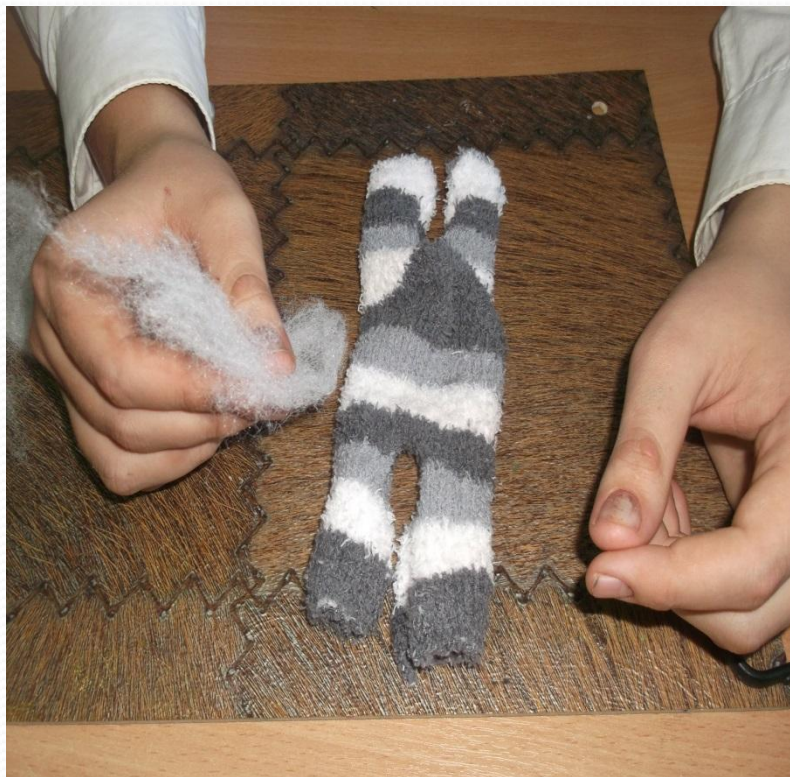
Третий этап - СШИВАНИЕ ЗАГОТОВОК



Красивая кошка - РЫСЬ



Четвертый этап - набивка синтепоном заготовок

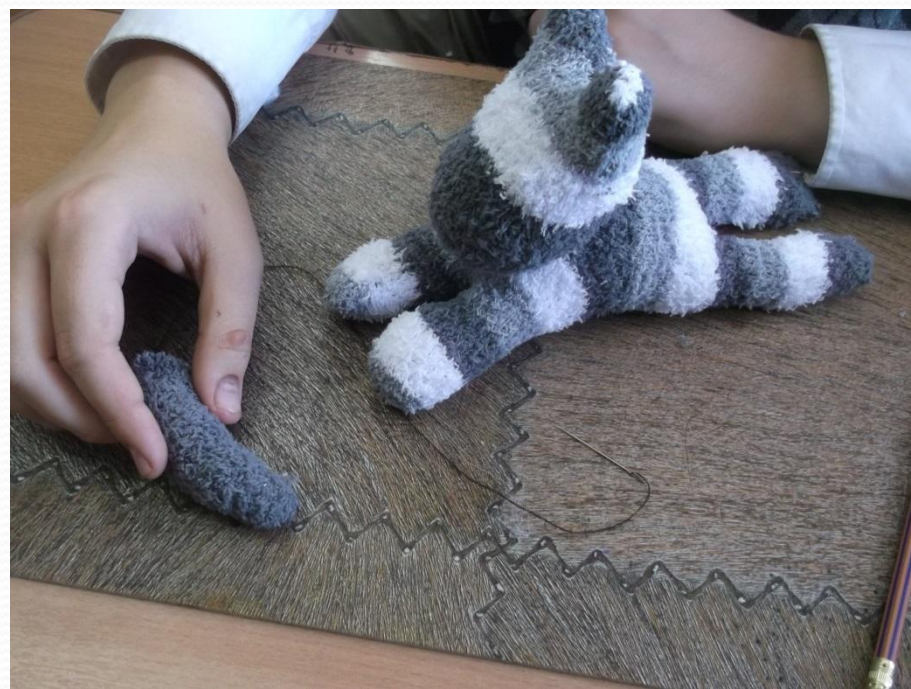


Пятый этап

- пришивание заготовок



Шестой этап -изготовление хвостика и набивка синтепоном



Чего не хватает для моей рыси?

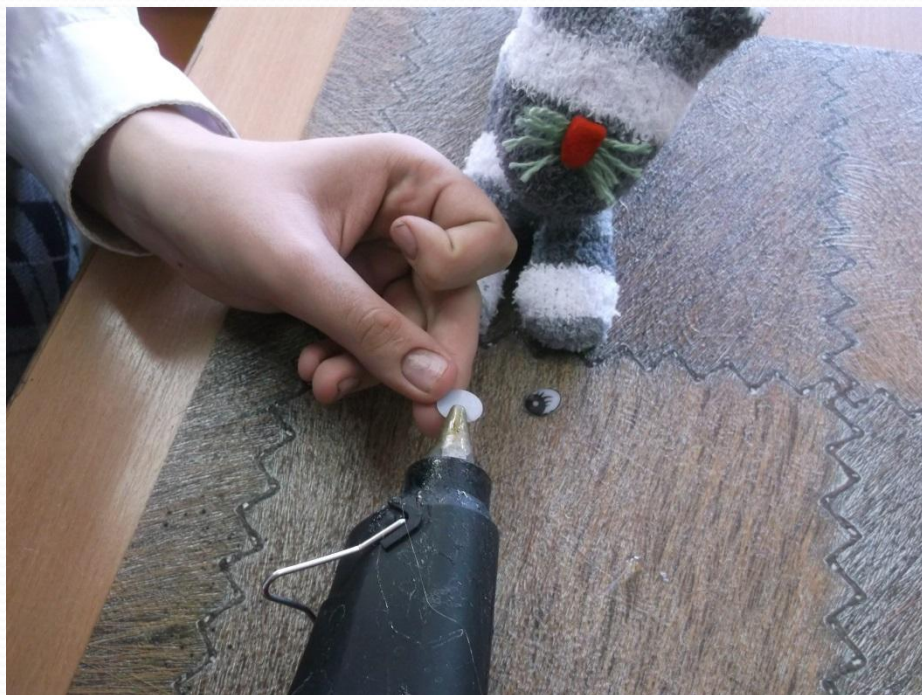


Седьмой этап

- анализ изготовления мордочки;
- выбор глаз;
- усиков и носа.



Восьмой этап - изготовление мордочки



Анализ своей работы



Подведение итогов:

- игрушка похожа по цвету на рысь
- является родственницей семейства кошачьих



Информационные источники:

[https://ru.wikipedia.org/wiki Обыкновенная рысь](https://ru.wikipedia.org/wiki/Обыкновенная_рысь)

<http://newslab.ru/news/564001>

<http://sayanzapoved.ru/>

<http://www.rgo.ru/ru/article/rys-popala-v-obektiv>

<https://www.google.ru/search?q>

<http://ngs24.ru/news/more>

<https://vk.com/page>

<https://www.google.ru>

<https://www.google.ru>

<http://www.toysew.ru/>