

ЭЛЕГАНТНОСТЬ И РОСКОШЬ АР ДЕКО.



Образовательное путешествие на выставку в Московский Кремль .

Кулемина Марина Павловна г.Пермь 2017

В палатах Московского Кремля состоялась выставка "Элегантность и роскошь АР ДЕКО". Институт костюма Киото, ювелирные дома Cartier и Van Cleef & Arpels впервые привезли в Москву сотни экспонатов, чтобы рассказать об эпохе ар деко. Это коллекция женской одежды европейских домов высокой моды из собрания Института костюма Киото (Япония), а также украшения 1910-1930-х, в том числе первые и очень редкие произведения, выполненные в ранней стилистике этого необычного направления.





Экспозиция выставки показывает, как эпоха объединяет разные виды декоративных искусств. Впервые одежда и украшения как единый ансамбль были представлены по инициативе Луи Картье и Жанны Ланвен в павильоне «Элегантность» на выставке в 1925 году в Париже, которая впоследствии дала название стилю ар деко. Музеи Кремля избрали этот же способ демонстрации: элегантные костюмы дополнены изысканными и роскошными украшениями ювелирных домов Cartier и Van Cleef & Arpels.

Автохромная фотография

- *Cartier*

Париж, 1923 г.

Факсимиле автохрома

(серебряно-желатиновая печать на стекле).

На восковом манекене представлена диадема-бандо, выполненная из платины, изумрудов, жемчуга и бриллиантов.

Cartier. Париж. Отдел архивов.



- *Декоративное искусство» – так дословно можно перевести на русский язык название стиля ар деко. Для него характерны роскошь и шик, использование дорогих материалов, геометрические линии. Ар деко синтезировался благодаря слиянию неоклассицизма и модерна.*
- *Возникший в середине двадцатых годов прошлого века, самый гламурный и загадочный ар деко покорил все области творчества: моду, архитектуру и искусство, став апогеем всех культурных движений начала двадцатого столетия. Сегодня он снова в моде и любим дизайнерами всего мира. Смелые контрасты геометрических форм и яркого цвета органично вписываются в современную жизнь и по-прежнему символизируют достаток, роскошь и счастье.*

- *Одежду ар деко смело можно назвать эклектичной. Она вобрала в себя большое количество стилей и мотивов: восточных, элементов старины, русский конструктивизм, абстракционизм, кубизм, модерн. Яркие и необычные для того времени цветовые сочетания, этника, геометрические узоры делали одежду ар деко помпезной и претенциозной.*
- *Балетные «Русские сезоны» Сергея Дягилева стали истинным источником вдохновения для тех, кому идеи ар деко пришлись по вкусу. Необыкновенные декорации и костюмы актёров поражали зрителей красотой и изысканностью, цветами и украшениями.*

Платье

Модный дом «Сестры Калло»
Франция, зима 1922 г.

Узорная парча, бисер, кисти;
ткачество, вышивка бисером,
плетение.

Коллекция Института костюма
Киото.

Фото © Такаси Хатакэяма









- Есть вариант "маленького черного платья". Ну, если честно - не очень-то оно и маленькое...

- **Вечернее платье от Жан-Шарля Ворта (Jean-Charles Worth)**





Платье "Дельфос". Мариано Фортунни. Франция, около 1910.

- Шёлковый атлас, шнур, стеклянные бусины; ткачество, плиссировка, роспись по трафарету.

Коллекция Института костюма Киото.

- Ещё один талантливейший кутюрье, родившийся в Испании, но обосновавшийся в Италии - Мариано Фортуни, который являлся также режиссёром по свету, архитектором, сценографом и большим знатоком древностей, создал шёлковое плиссированное платье "Дельфос" (Delphos), напоминавшее хитон. Источником вдохновения для его творения послужила древнегреческая бронзовая статуя "Дельфийский возничий". Благодаря мельчайшим, сохранявшим свою форму складкам по всей поверхности ткани, платье нежно обволакивало тело, благодаря чему женщина чувствовала себя в нём комфортно и могла легко двигаться.





- Интересно то, что метод плиссировки Фортуни открыл случайно. 10 июня 1910 года он запатентовал во Франции этот метод. А затем, 4 ноября того же года он получил патент на изделие, ставшее известным как платье "Дельфос". В патенте чётко указывалась мотивация автора: "Это изобретение относится к типу одежды, основанной на античной, но его дизайн имеет такую форму и конструкцию, что его легко и удобно носить". Это было на самом деле так. Поскольку платье это было цельнокроеное и не требовало пуговиц и крючков, женщина могла надеть его без посторонней помощи. Напомним, что это 1910 год, когда состоятельные дамы одеваются при помощи горничных не из личного каприза, а потому, что большинство платьев просто невозможно надеть и застегнуть самостоятельно.

Платье домашнее

- Платье домашнее. Япония, 1900-е гг. Всемирная выставка в Париже 1900 года, в которой участвовали Индокитай и Сиам, стиль модерн, утвердившийся в эти годы, и даже русско-японская война 1904-1905 подхлестнули интерес к экзотике, в частности Китаю и Японии. Вместе с предметами мебели в Европу из Страны восходящего солнца привозили и вышитые шелковые кимоно, которые часто переделывали на модные платья или домашние халаты.



Платье домашнее. Япония, 1900-е гг.

- Япония, 1900-е гг.
Шелковый креп, шелк хабутай, шелковые нити; ткачество, вышивка.
Коллекция Института костюма Киото



Парадное придворное платье со шлейфом

- Модный дом «Ворт»
Франция, 1914 г.
Серебряная тафта ламе, шелковый тюль, блестки, стразы, искусственные цветы из шелка; ткачество, вышивка блестками и стразами.
- Коллекция Института костюма Киото. Фото © Такаси Хатакэяма



Парадное придворное платье со шлейфом. Франция, 1914 г. Модный дом «Worth».

Парадное придворное платье дебютантки принадлежало супруге американского посла в Британии Уолтера Пейджа Уиллии, которая в феврале 1914 г. была представлена в Сент-Джеймском дворце королю Георгу V и королеве Марии. К этому времени самого Чарльза Фредерика Ворта уже не было в живых. Придворное платье со шлейфом и узким корсетом – характерный пример формальной одежды, тогда как в реальной жизни большинство дам отказалось от затянутых талий и носило платья-туники, предложенные за 10 лет до этого Полем Пуаре.



Платье вечернее

- Модный дом «Ланвэн»
Франция, около 1925 г.
Шелковая тафта, кружево,
шифон, бисер, стразы,
блестки, кристаллы;
ткачество, вышивка,
плетение.
Коллекция Института
костюма Киото. Фото ©
Такаси Хатакэяма



Платье вечернее

Франция, около 1925 г. Модный дом «Lanvin».

Жанна Ланвен в то время уже стала главной конкуренткой Габриель Шанель. Ей первой в 1920-е пришло в голову создать специальные линии мехов, мужской и детской одежды, парфюмерии и предметов для дома. Ее роскошно отделанные в духе ар-деко вечерние платья, которые она называла *robe de style*, с расширенной в боках юбкой, напоминающей фижмы XVIII столетия, были невероятно популярны, поскольку, благодаря пропорциям, подходили дамам почти любого возраста и комплекции.



Платье вечернее. Франция, 1927 г. Мадлен Вионне (Madeleine Vionnet).



- Шелковый газ, золотая нить, бронзовый шнур, кисти; ткачество, вышивка, плетение.
- Раскопки гробницы Тутанхамона и, в частности, обнаружение легендарной золотой маски молодого царя в 1922 г. способствовали невероятному всплеску интереса к древнеегипетской тематике, столь ярко проявившимся в архитектуре, интерьере, ювелирных украшениях и костюме. Черно-золотой рисунок платья модельера Мадлен Вионне как раз напоминает о головном уборе маски фараона с чередующимися полосами золота и цветной смальты.

Каблуки для дамских туфель. Франция, около 1925 г.

- Дерево, бакелит, целлулоид, стразы, металлические бусины; резьба по дереву, инкрустация. Коллекция Института костюма Киото.
- Ар деко отдавал предпочтение гладким поверхностям металла, стекла, фарфора, кожи, полированного дерева, слоновой кости. Изобретённый в 1855 году целлулоид охотно использовали для имитации кости, черепахового панциря или создания эффекта перламутра. Показательный пример такого рода - деревянные каблуки, датируемые 1925 г., получившие название "драгоценные каблуки".



Каблуки для дамских туфель. Франция, около 1925 г.

- В 1920-х гг. женские юбки на Западе стали короче, впервые открыв нижнюю часть ноги, поэтому туфли превратились в важную часть модного образа. Считалось, что обувь - "такой же барометр вкуса, как драгоценности". В Париже изготовители обуви, называвшиеся ботье (bottiers), создавали роскошные туфли.



Пальто. Поль Пуаре. Франция, весна 1923.



- Шёлковый жаккард с цветочным узором, атлас, золотое кружево; ткачество плетение.
Коллекция Института костюма Киото.
- Это пальто даёт представление о том, как кутюрье разрушал границы между искусством и модой.

- Стиль ар деко вошёл в моду благодаря Полю Пуаре, одному из самых влиятельных парижских кутюрье начала XX века. Отличительной особенностью показанного выше пальто, является эффектная комбинация ярких цветов и различных фактур: фиолетового атласа, просвечивающего сквозь отверстия в кружеве, сплетённом из толстой золотой нити, и красного дамаста с узором ар деко. Новаторский крой, характерный для всего творчества Пуаре, присутствует и в этой модели. Спинка и бока пальто скроены из цельного куска красного шёлка, без боковых швов, а для облегчения соединения лифа с модными широкими рукавами-доломан, украшенными вставками из кружева, на уровне талии по бокам выполнены разрезы.



Пальто

- Модельер – Поль Пуаре
Франция (?), около
1925 г.
Шелковый бархат,
золотная нить,
бисер; ткачество,
вышивка.
Коллекция
Института костюма
Киото.
- Фото © Такаси
Хатакэяма



Шляпки, перчатки...



Куда же без них, во все времена
они великолепно дополняли
платья!



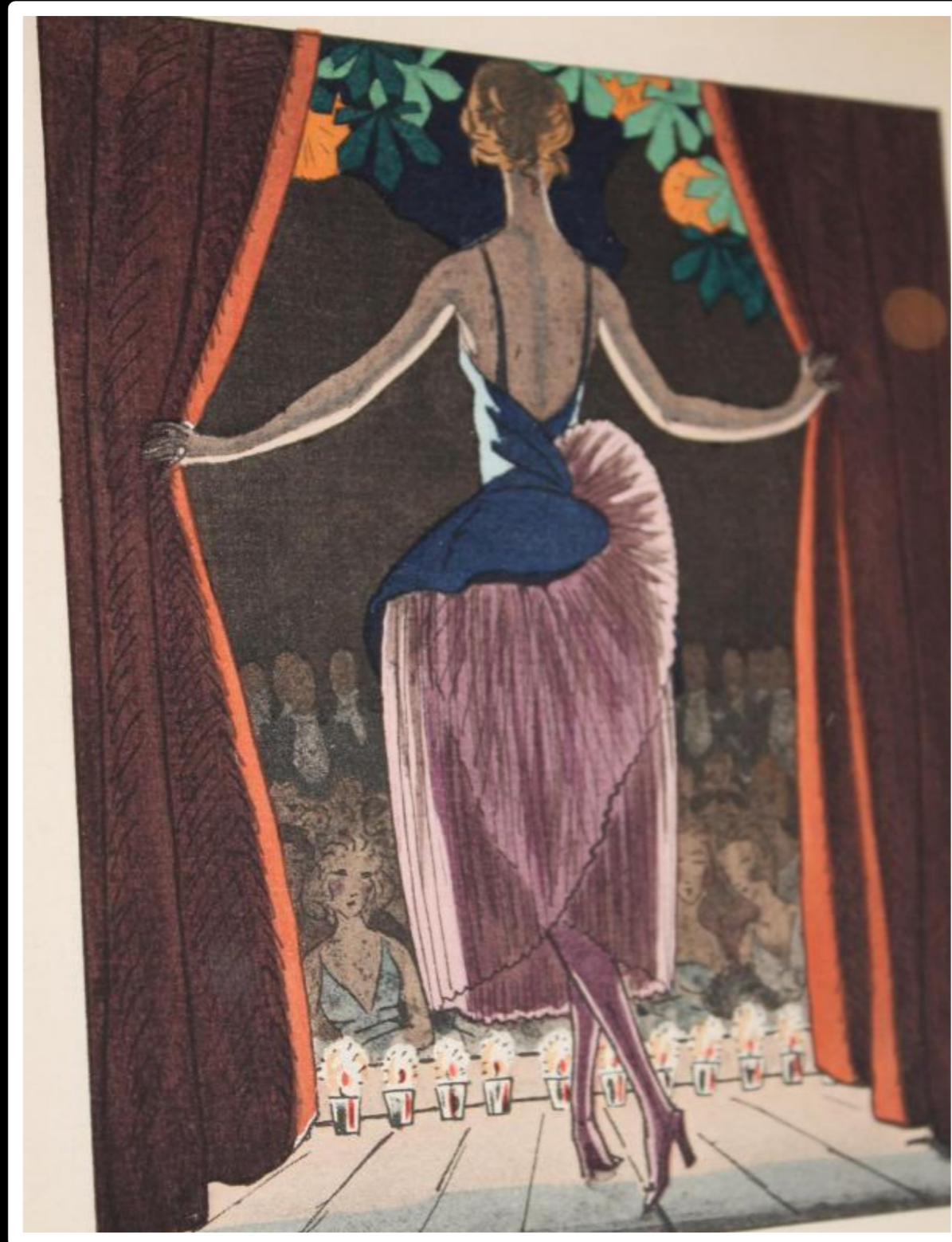
Сумки

- А сумочки, взгляните, были каковы!

Часть представленных аксессуаров в разное время принадлежала людям известным - сумочка Жаклин Кеннеди



Удачных вам путешествий в мир моды!



- Каталог "Элегантность и роскошь ар деко", выпущен к данной выставке.

