

Інформаційний блок

Модельні рішення
в одязі
осені-зими 2017-2018



Подготовка тканей до раскроя



Інструменти для розкрою тканини



1. Кравецькі ножиці
2. Гостро заточені мило або гкейда
3. Сантиметрова стрічка
4. Лінійка та фігурні лекала

Інструкційна картка Характеристика тканин



Визначте лицьову сторону тканини.

Тканина зазвичай буває складена в рулоні вдвоє. Вовняні тканини складені лицьовою стороною всередину, а шовкові - назовні. На кромці тканини проколи спрямовані з виворітного на лицьову сторону тканини. Всі ткацькі дефекти зазвичай бувають виведені на виворітну сторону тканини.



Огляньте тканину на наявність дефектів. На лицьовій поверхні тканини не повинно бути: сторонніх волокон, коротких потовщень ниток, відсутності однієї або декількох ниток основи або ниток утка, різно-відтіночного. Не повинно бути дефектів у забарвленні тканини. Всі виявлені дефекти відзначте милом або крейдою з виворітньої сторони тканини. Зверніть увагу на них при розкрої, вони повинні потрапити в мізлекальні випадки, або припуски на шви

Декатирування тканини



Деякі тканини в процесі волого-теплової обробки (прасування), прання дають усадку. Щоб уникнути цього, тканину потрібно перед розкриємо декатирувати. Нитка основи спрямована вздовж кромки тканини. При розкладці лекалнамагайтеся уникати відхилення від напрямку нитки основи.

Інструкційна картка Визначення напрямку ворсу у ворсових тканинах



Визначте напрямок ворсу в ворсових тканинах (оксамит, напівоксамит, вельвет). Ворс повинен бути спрямований знизу вверху. На ворсових тканинах з начосом (драп, байка і ін) ворс на виробі повинен бути спрямований зверху вниз. Якщо на ворсовій тканині є малюнок і він не має певного напрямку, то напрямок ворсу у виробі може бути знизу вверху або зверху вниз. Визначте візуально як Вам більше подобається

Інструкційна картка Визначення напрямку малюнка



Визначте напрям малюнка. Якщо малюнок направлений в одну сторону, то розкладати лекала (викрійки) і розкривати деталі виробу слід в одному напрямку. Виключення з правила - концепція моделі.

Якщо тканина гладка, не має одностороннього малюнка, то деталі лекала (викрійки) можна розкладати в різних напрямках, але напрямок ниток основи обов'язково враховується.

На тканинах у великий горох середина переду і середина спинки повинні проходити через центр гороху

Інструкційна картка Визначення напрямку малюнка



На тканинах з великим малюнком лекала (викрійки) розкладайте так, щоб середина пілочки і спинки збігалася з серединою малюнку. Зверніть увагу на його симетричність!

На тканинах в клітку або смужку визначте, симетричні клітини або смужки або несиметричні. Якщо несиметричні, то лекала (викрійки) розкладайте в одному напрямку.

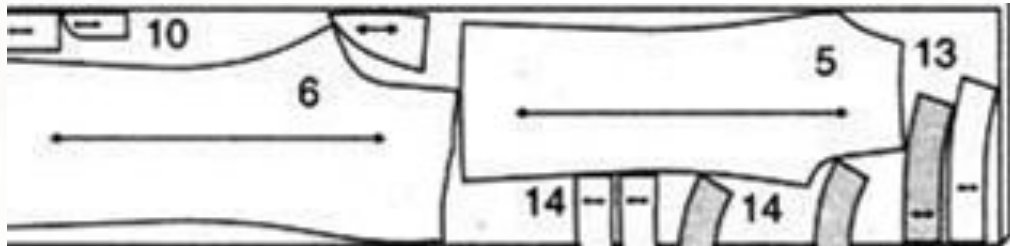
На тканинах в смужку лекала (викрійки) розкладайте так, щоб середина пілочки і спинки збігалася з серединою центральної смужки!



На дрібних деталях (клапани та ін) смужки повинні збігатися з смужками на основних деталях.

Смужки повинні розташовуватися симетрично на кінцях коміра, лацканах.

Інструкційна картка Розкладка лекал на тканині



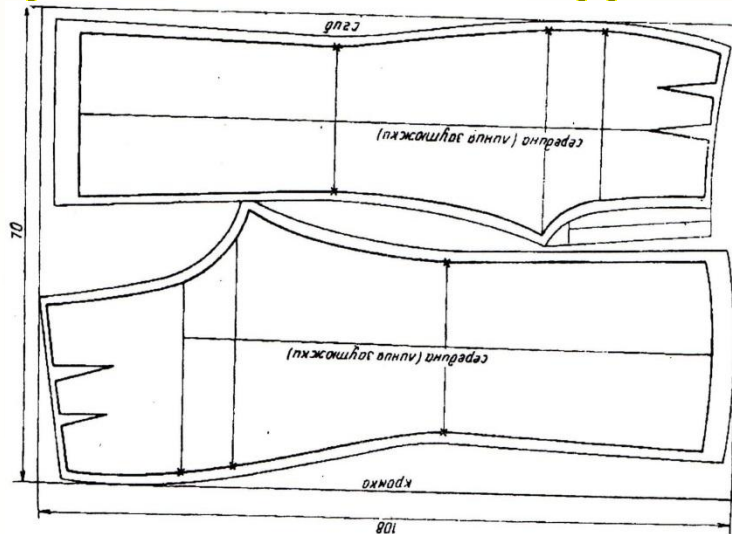
Тканину складіть вдвоє, лицьовою стороною всередину, урівнюючи кромку. Щоб тканина не зміщувалася при розкрої, деталі сколотити кравецькими шпльками.

Лекала (викрійки) розкладайте враховуючи напрям нитки основи.

Спочатку розкладіть на тканині великі деталі (передню і задню половинки штанів), потім дрібні деталі (пояс, кишені, хомутики, гульфік, відкосок.)

Постарайтесь, щоб розкладка була економна!

Інструкційна картка Обкрейдування лекал



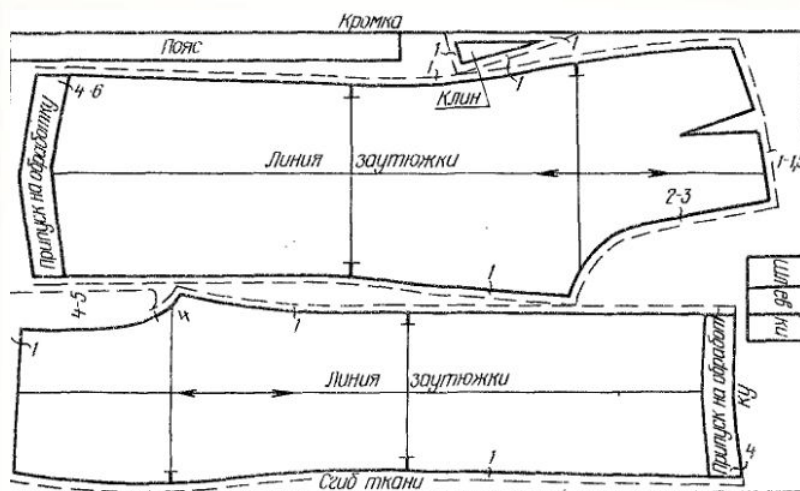
Лінії повинні бути рівними. Можете скористатися лінійками і лекалами, щоб точно і рівно обвести контури.

Обов'язково сколіть деталі шпильками. При обкрйдуванні деталей не натискайте сильно на обмилок.

Після обкрейдевання контуру деталей, намітьте на тканині розташування ліній середини деталей, місце розташування кишень, виточок, складок.

Ще раз перевірте правильність розкладки і обкрейдування і тільки потім приступайте до розкрою деталей.

Інструкційна картка Розкрій деталей



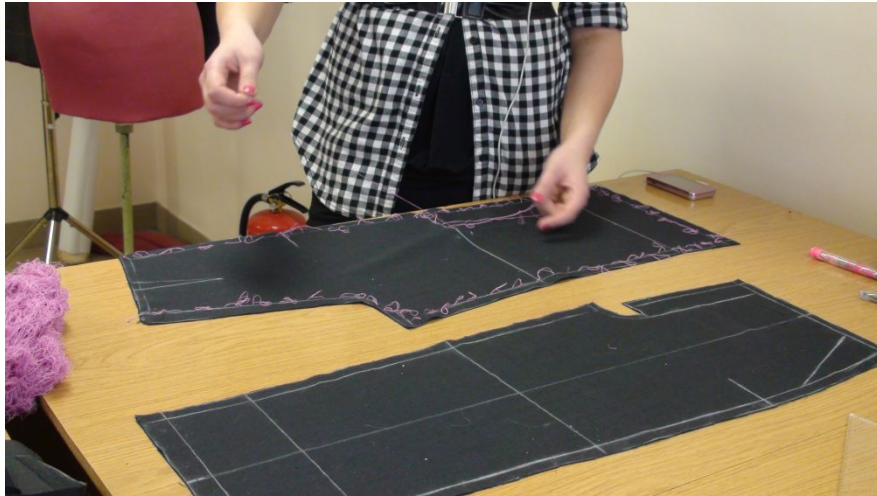
Після обkreйдування деталей намітьте припуски на шви.

Якщо у вас мало досвіду, не дуже хороший окомір і ви не впевнені, що зможете на всьому протязі зрізу на око задати потрібну величину припуску на шов, відкладіть величину припусків на шви за допомогою лінійки або спеціального шаблону, який можете виготовити з картону. Намітьте величину припусків на тканині крейдою або милом.

Розкроювати тканину строго по припуску на шви! Не помиліться!

Не забудьте, що при розкрої сипучих тканин величину припусків на шви потрібно збільшити!

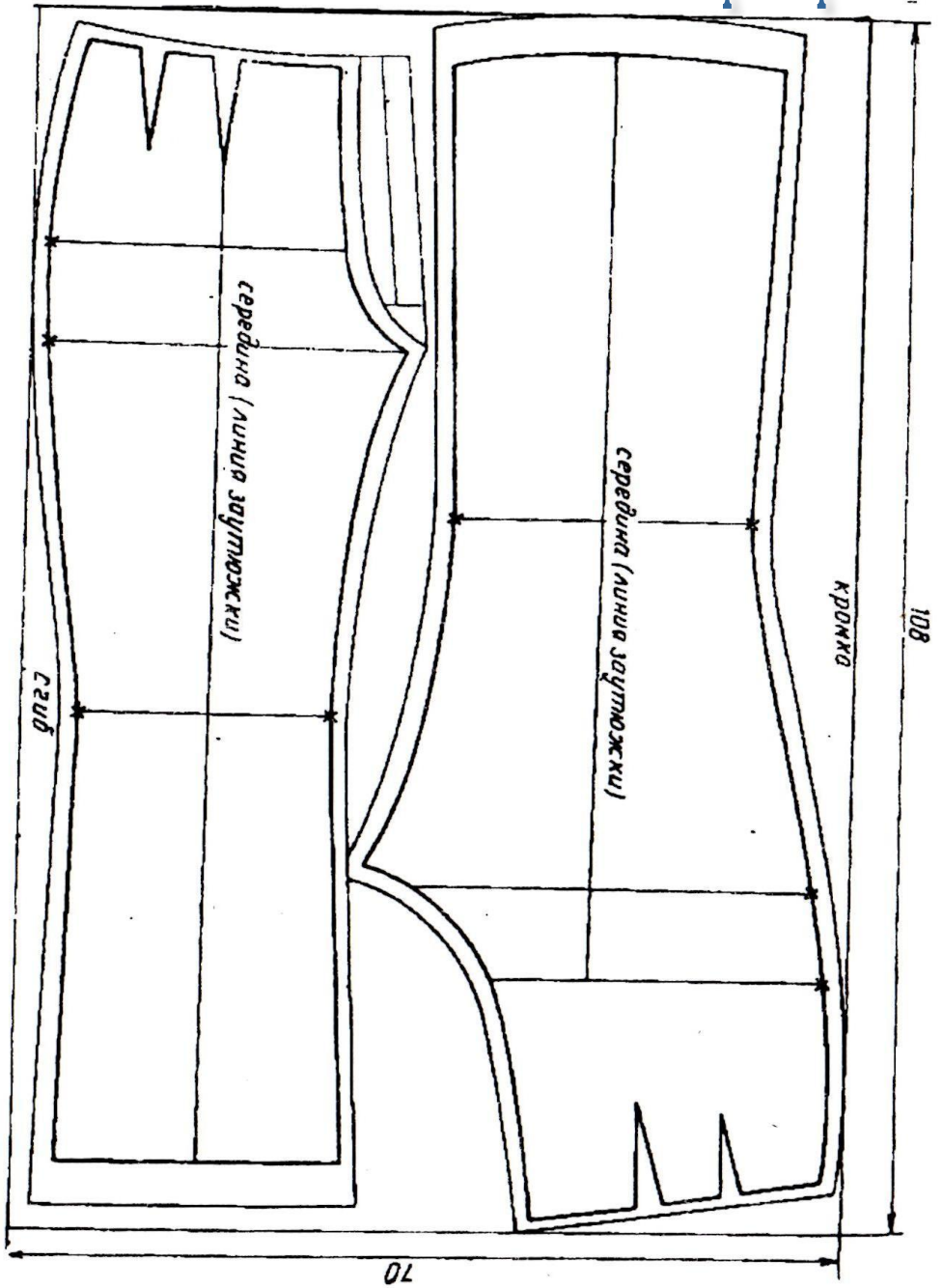
Інструкційна картка Підготовка деталей до пошиття



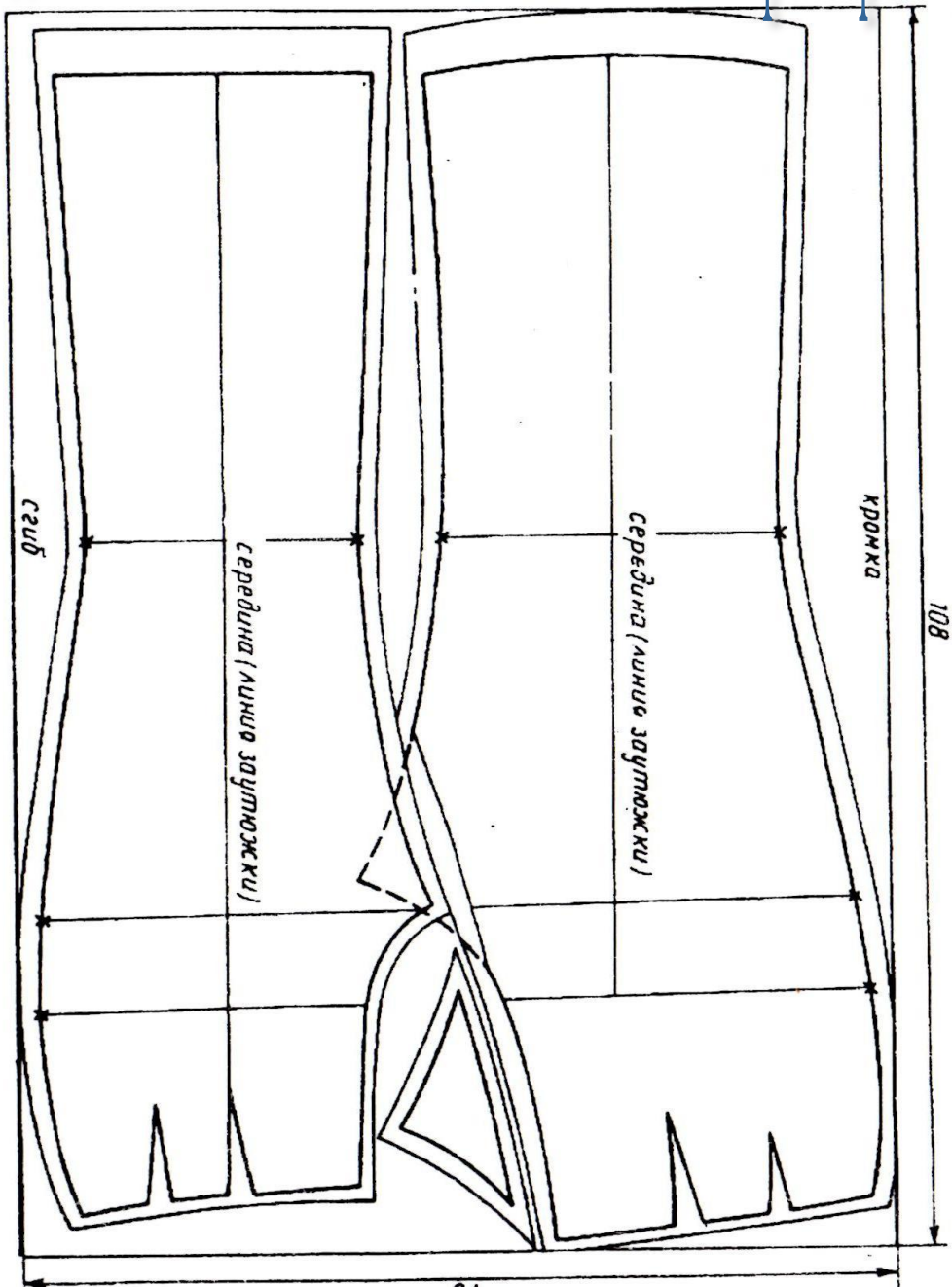
Після розкрою деталей, перенесіть всі лінії контуру на симетричну деталь. Можна скористатися різцем. Це найбільш зручний спосіб. Можна також перевести лінії за допомогою копіювальних стібків.

На викроєних деталях прокладіть копіювальні стібки по лініях заправсування склад на передніх та задніх половинках штанів, лініям коліна, виточкам та складам.

Розкладка лекал штанів на тканині без особливостей при ширині 140см

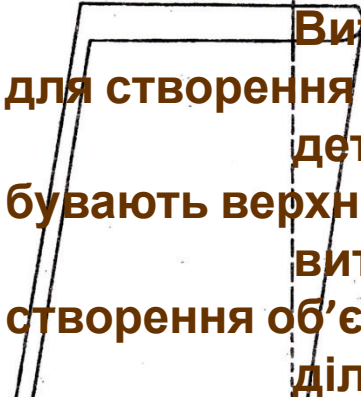


Розкладка лекал штанів на тканині з особливостями при ширині 140см



Інструкційна картка

Обробка виточок



Виточки призначені для створення необхідної форми деталей. Вони бувають верхні і талієві. Верхні виточки призначені для створення об'єму грудей, а талієві – ділянки талії.

Розміщення, форма, кількість виточок залежить від моделі та фігури. Виточи можуть бути розрізні і нерозрізні.

Виточки що переходять в склади відрізняються тим, що вони закінчуються м'якою складою. Зшивають такі виточки так само як не розрізні без додаткової смужки. Складку закріплюють строчкою перпендикулярно згину з виворітньої сторони на рівні кінця зшиті виточки. Розпрасовують і запрасовують виточки тільки на ділянці зшивання у напрямку зверху вниз

Загальна схема обробки штанів



Виконання ВТО передніх і задніх половинок штанів

Початкова обробка передніх та задніх половинок штанів (перенесення контрольних ліній та знаків)

Інструкція на картка Підготовка штанів до примірки

Примірка штанів – це дуже важливий момент виготовлення. Під час примірки кравець уточнює баланс і посадку штанів, їх довжину і загальний дизайн.

Замовниця повинна бути взута у взуття, з яким вона передбачає носити ці штани.

Підготовка штанів до примірки включає ряд операцій:

- виконують волого-теплову обробку передніх та задніх половинок ;
- виточки зметують і направляють до середнього шва ;
- частини кишень з'єднують з відрізною бічною частиною;
- кокетки приметують ;
- складки закріплюються до рівня коліна, заціпи просто закладаються ;
- бічні, крокові і середній шви зметують ;
- намічають місце розташування застібки, кишень;
- приметують пояс або стрічку;
- заметують припуск на підгин низу

Інструкційна картка Проведення примірки

Примірка жіночих штанів зазвичай виконується по правій стороні. Всі коректування, що вносяться до положення талії, бічних швів, кишень відзначаються безпосередньо на замовниці за допомогою кравецької крейди або шпильок. Всі помічені дефекти відзначаються штриховими лініями.

Під час примірки перевірте:

- баланс виробу;
 - положення і глибину виточок, кокеток, кишень;
 - степінь прилягання брюк по лінії талії, стегон;
 - чи рівно проходять бічні і крокові шви;
 - чи зручно вставати і сідати замовниці;
 - чи добре згинається нога в коліні;
 - чи вільний крок;
 - чи не має на брюках заломів, слабини
- Уточніть довжину та ширину брюк.

Інструкційна картка Проведення примірки



Після проведення примірки вносять зміни та уточнення окремих елементів штанів. Всі відмітки обводяться обводяться і переносяться на ліву сторону виробу.

ДОМАГАЙТЕСЯ ІДЕАЛЬНОЇ ПОСАДКИ БРЮК НА ФІГУРІ ЗАМОВНИЦІ

Дефекти штанів та методи їх усунення

Створення одягу заданого рівня якості пов'язано з вмінням вірно оцінити його якість на різних етапах проектування та виробництва.

До виявлення конструктивних дефектів моделі (готової або в процесі примірки) необхідно переконатися у відсутності технологічних дефектів, які впливають на якість посадки виробу на фігурі. Основні технологічні дефекти - це неточний крій, недостатнє розтягування або посадка зрізів деталей, зміна заданої ширини швів, несумісність монтажних надсічок, невідповідність розмірів та зміщення прокладки та підкладки пакету одягу, недотримання режимів ниткових з'єднань, дублювання, волого-теплової обробки деталей, вузлів та виробу в цілому. До технологічних дефектів також належать криві незатягнуті строчки, викривленні шви та краї виробу.

Конструктивні дефекти виникають через невідповідність розмірів та форми виробу розмірам та формі фігури людини. Вони виявляються в одязі у вигляді горизонтальних, вертикальних або похилих складок, заломів під кутом або ж балансовими порушеннями.

Оцінюють якість посадки штанів на фігурі та приймають до уваги:

- правильне положення переднього та заднього згинів (зовнішній вигляд виробу спереду та ззаду);

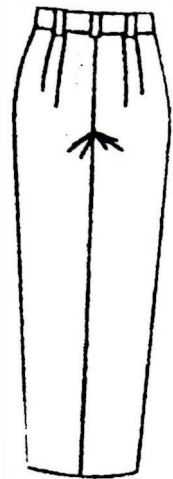
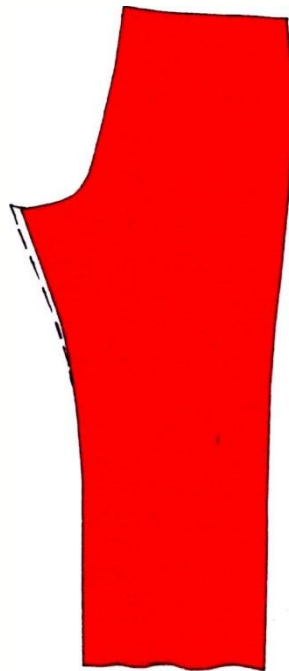
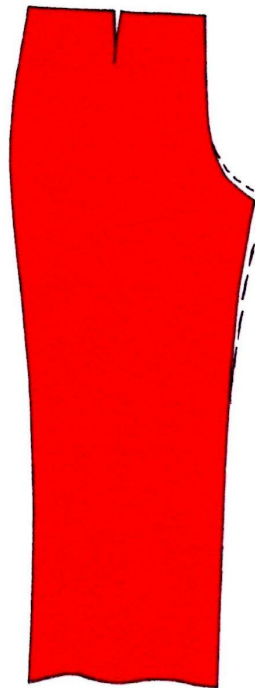
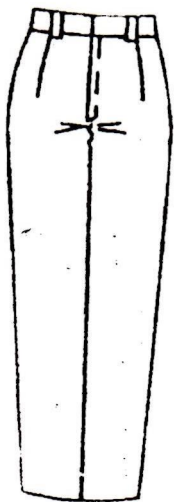
- ступінь відставання заднього згину, від задньої частини взуття або ноги (вигляд виробу збоку);

- гладкість поверхні деталей, відсутність складок та заломів.

Відхилення значень перелічених показників від передбачених при проектуванні моделей виявляються як дефекти посадки штанів. Так, наприклад:

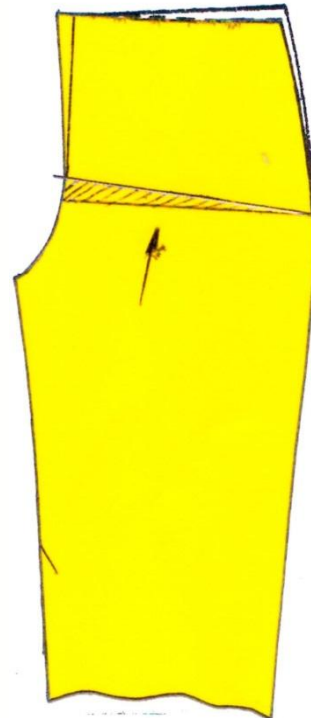
Інструкційна картка №1

<u>Дефект</u>	<u>Причини виникнення</u>	<u>Спосіб усунення</u>
Складки під застібною в нижній частині середнього шва штанів	Виникають, якщо точки зменшення ширини задньої та передньої половинок штанів збігаються з верхньою точкою крокового зрізу, недостатній припуск на вільне облягання	Усувається за рахунок збільшення ширини штанів.



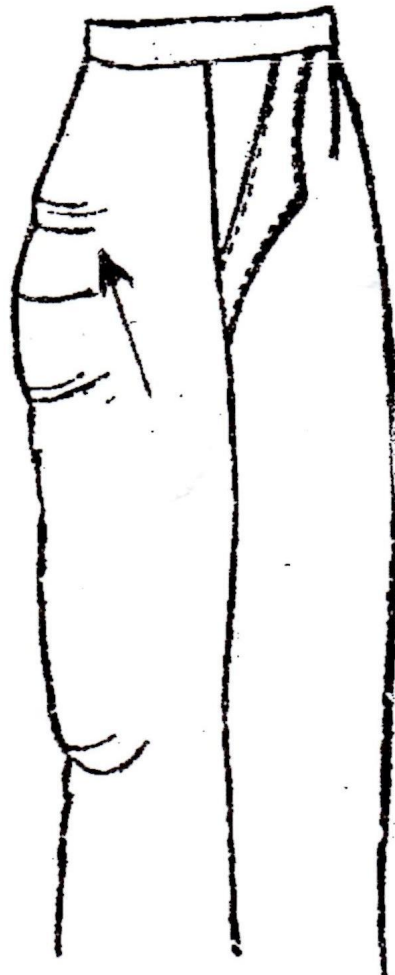
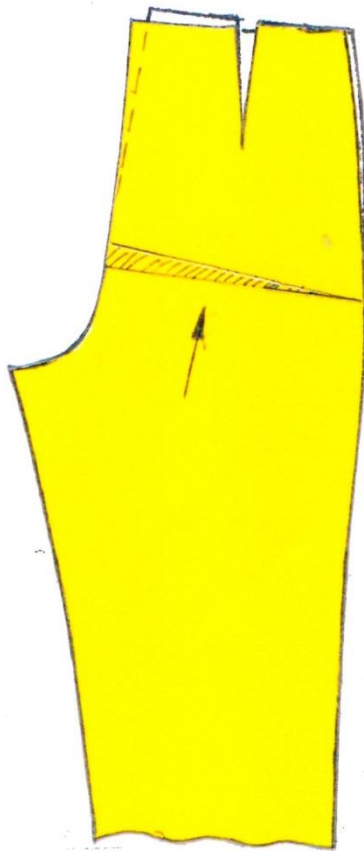
Інструкційна картка №2

<u>Дефект</u>	<u>Причини виникнення</u>	<u>Спосіб усунення</u>
Горизонтальні складки	Порушення передньо - заднього балансу брюк	Під час примірки необхідно забрати зайву довжину брюк у горизонтальну складку, величина складки дорівнюватиме вкороченню передньої половинки або подовженню задньої.



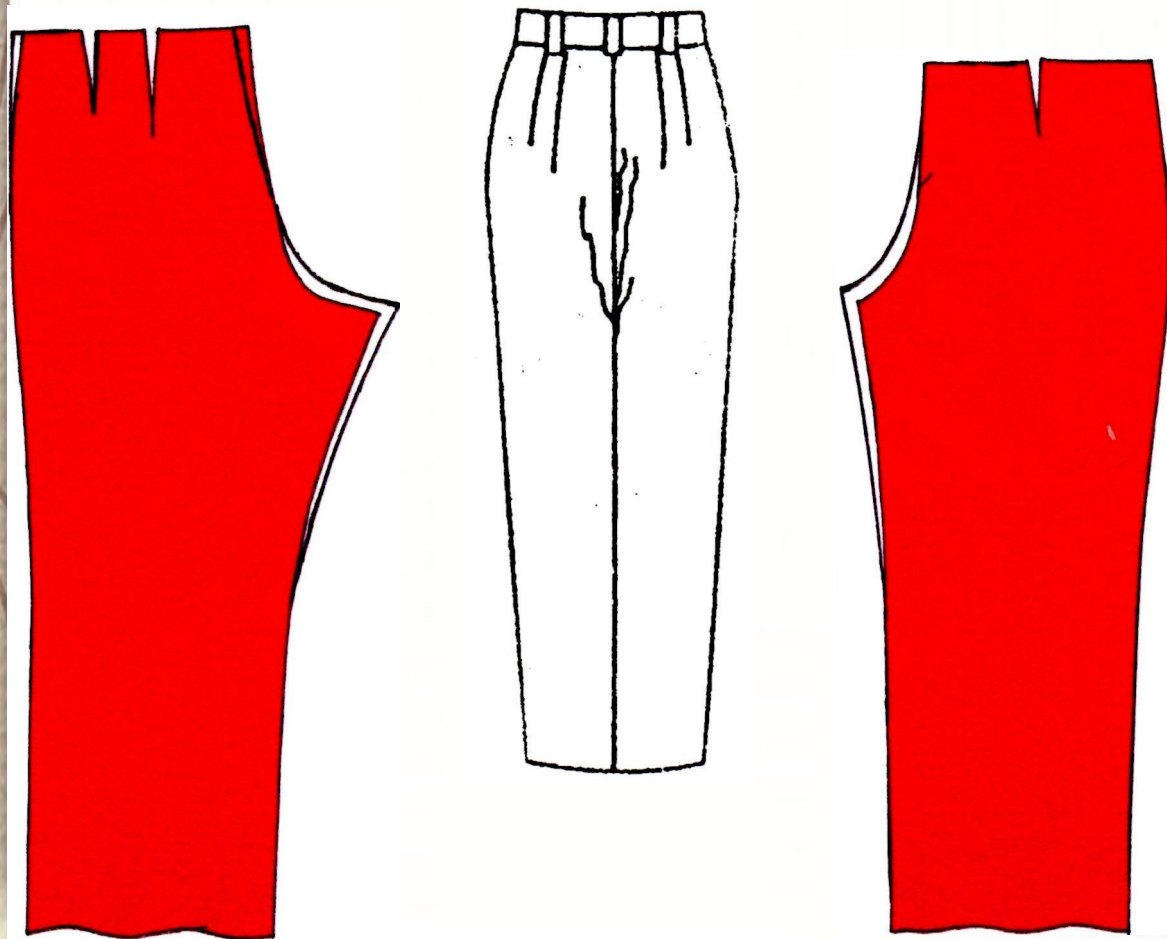
Інструкційна картка №3

<u>Дефект</u>	<u>Причини виникнення</u>	<u>Спосіб усунення</u>
Горизонтальні складки по всій довжині брюк	Порушення передньо – заднього балансу брюк	Як і в попередньому випадку, необхідно зменшити довжину задніх половинок брюк



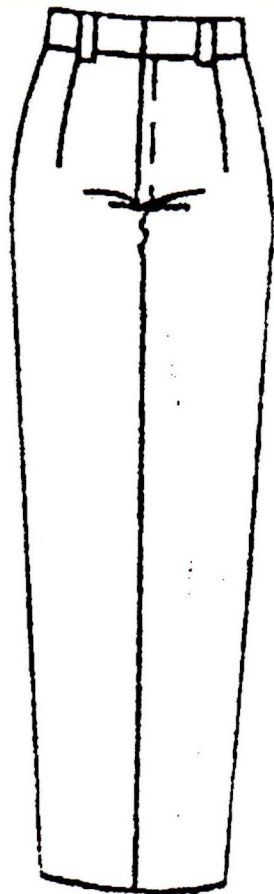
Інструкційна картка №4

<u>Дефект</u>	<u>Причини виникнення</u>	<u>Спосіб усунення</u>
Вертикальні складки на ділянці сідниць штанів	Внаслідок зміни ширини задньої половинки штанів	Усунення за рахунок зменшення ширини штанів по середньому шві.



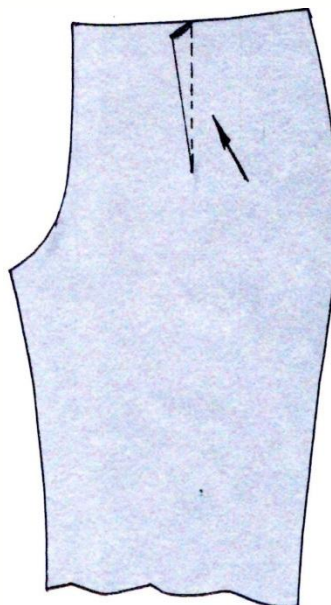
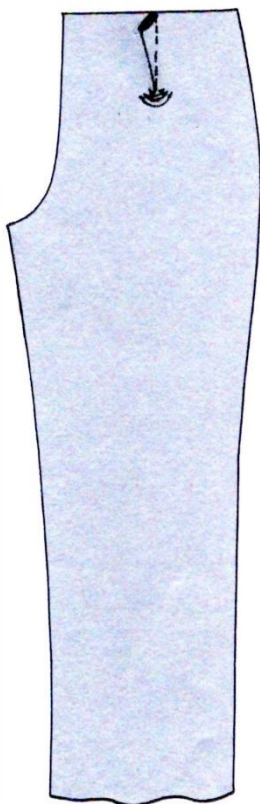
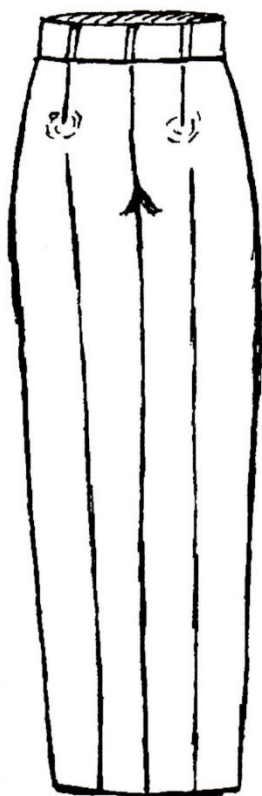
Інструкційна картка №5

<u>Дефект</u>	<u>Причини виникнення</u>	<u>Спосіб усунення</u>
Горизонтальні складки під середнім швом штанів спереду	Недостатня ширина кроку передньої половинки штанів, недостатня випуклість бічного контуру деталі	Спосіб усунення вибирають відповідно з правильним положенням переднього згину штанів



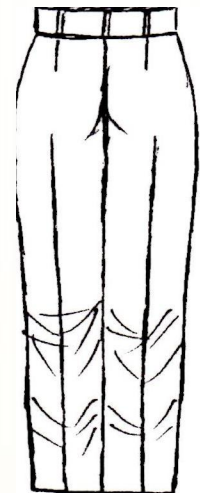
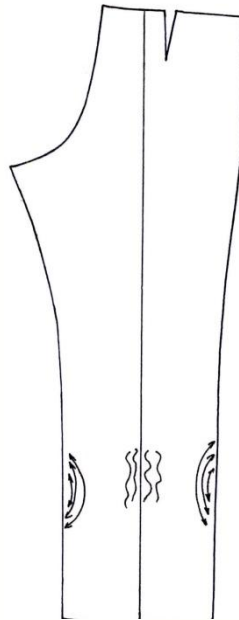
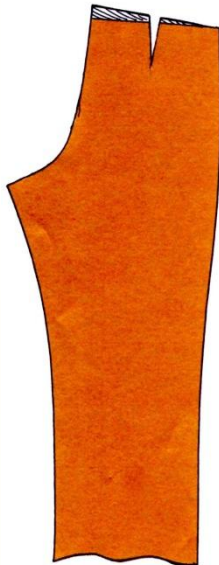
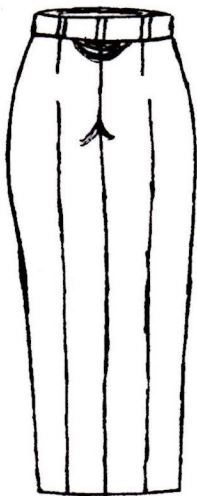
Інструкційна картка №7

<u>Дефект</u>	<u>Причини виникнення</u>	<u>Спосіб усунення</u>
Опуклість на кінцях виточок	<ol style="list-style-type: none">1. Не заправована опуклість на кінцях виточок.2. Викривлений шов на кінцях	<p>Заправувати слабіну на кінцях виточок</p> <p>Повторно зшити виточку, поступово доводячи шов до кінця.</p>



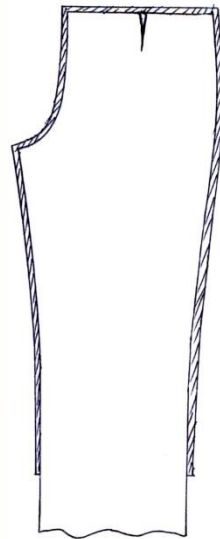
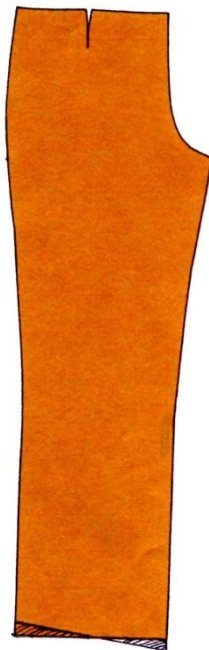
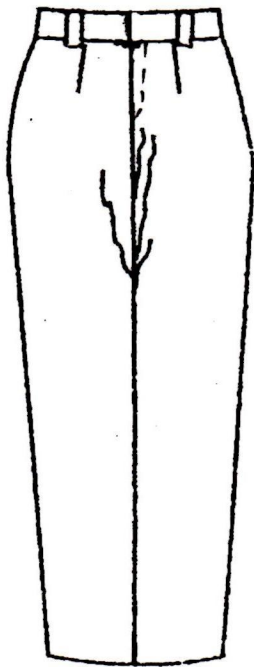
Інструкційна картка №8

<u>Дефект</u>	<u>Причини виникнення</u>	<u>Спосіб усунення</u>
Поперечні заломы ззаду, біля шва пришивання пояса	Задні половинки брюк довгі по середньому шву	Укоротити задні половинки брюк згори біля шва пришивання пояса
Поперечні і скісні заломы на задніх половинках брюк вище і нижче від литок (дефект часто спостерігається на вузьких брюках)	Недостатня волого – теплова обробка задніх половинок брюк по кроковому і бічному зрізах на лінії коліна	Додатково відтягнути задні половинки брюк по кроковому і бічному зрізах на лінії коліна і припрасувати по лінії згину на цій самій ділянці, нижче від лінії коліна згин розтягти, а бічні і крокові зрізи припрасувати



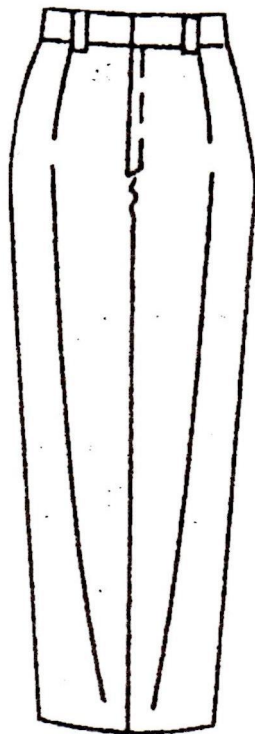
Інструкційна картка №9

<u>Дефект</u>	<u>Причини виникнення</u>	<u>Спосіб усунення</u>
Скісні заломы по кроковому шву	<ol style="list-style-type: none">1. Передні половинки брюк при з'єднанні бічних зрізів зміщені вниз, по кроковому – вгору.2. Перекіс верху щодо підкладки при наметуванні передніх половинок брюк на підкладку	<p>Перевірити і уточнити контрольні надсічки по бічних зрізах і з'єднати зрізи без посадки і натягу.</p> <p>Наметати передні половинки на підкладку без перекосів.</p>



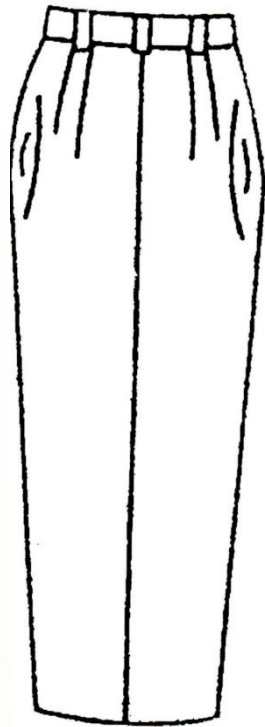
Інструкційна картка №10

<u>Дефект</u>	<u>Причини виникнення</u>	<u>Спосіб усунення</u>
Зміщення переднього згину штанів убік крокового шва	Порушення балансу внаслідок скорочення верхньої частини крокових зрізів відносно верхньої частини бічних зрізів передньої половинки штанів	Втрачену рівновагу відновлюють завдяки переміщенню надсічок крокового зрізу передньої половини штанів



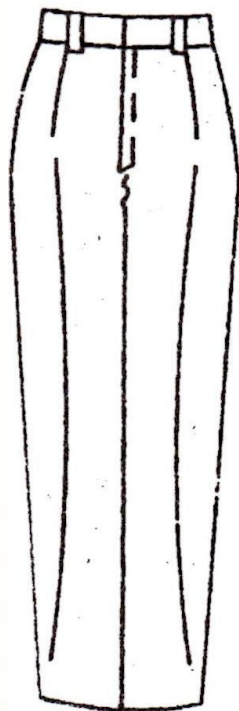
Інструкційна картка №11

<u>Дефект</u>	<u>Причини виникнення</u>	<u>Спосіб усунення</u>
Вертикальна вільна складка біля бічного шва задньої половинки штанів	Помилка у визначенні положення вершин середнього та бічного зрізів деталі та кривизни бічного зрізу задньої половинки штанів	Необхідно випрямити бічний зріз задньої половинки штанів та перерозподілити прибавки на вільне облягання шляхом переміщення верхнього зрізу в бік шва

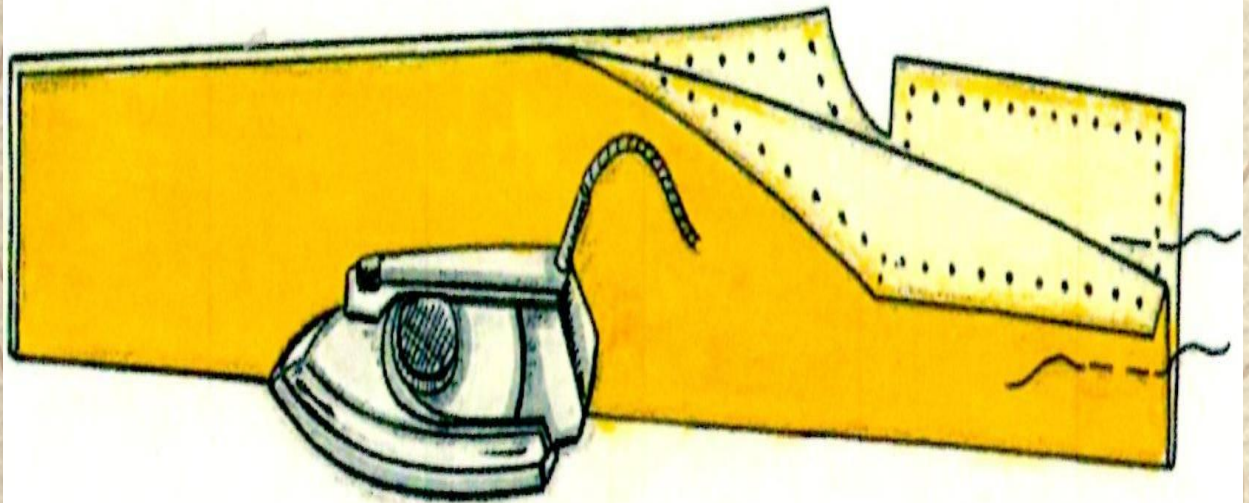


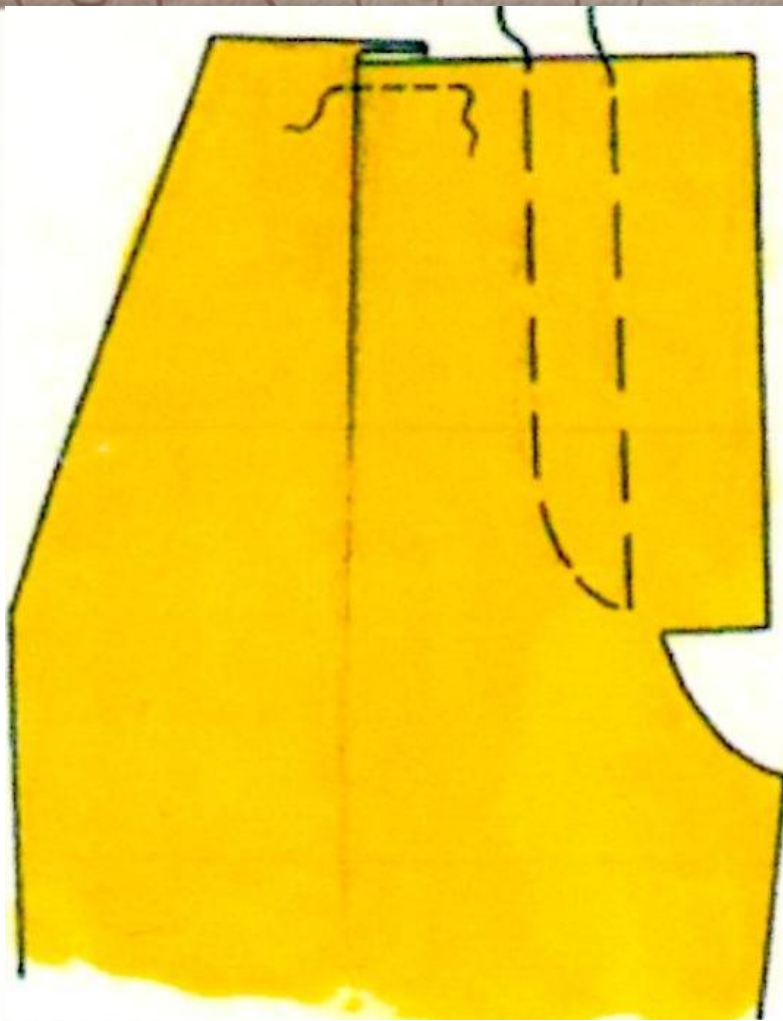
Інструкційна картка №12

<u>Дефект</u>	<u>Причини виникнення</u>	<u>Спосіб усунення</u>
Зміщення переднього згину штанів у бік бічного шва	Балансові порушення які виникають при видовженні верхньої частини крокових зрізів передньої половинки штанів відносно верхньої частини бічних зрізів	Для підтягування згину штанів в середину необхідно опустити надсічку крокового зрізу передньої половинки штанів та зрівняти довжину усіх з'єднувальних зрізів.



**Передню половинку
скласти по наміченій
лінії, запрасувати і
виконати ВТО**

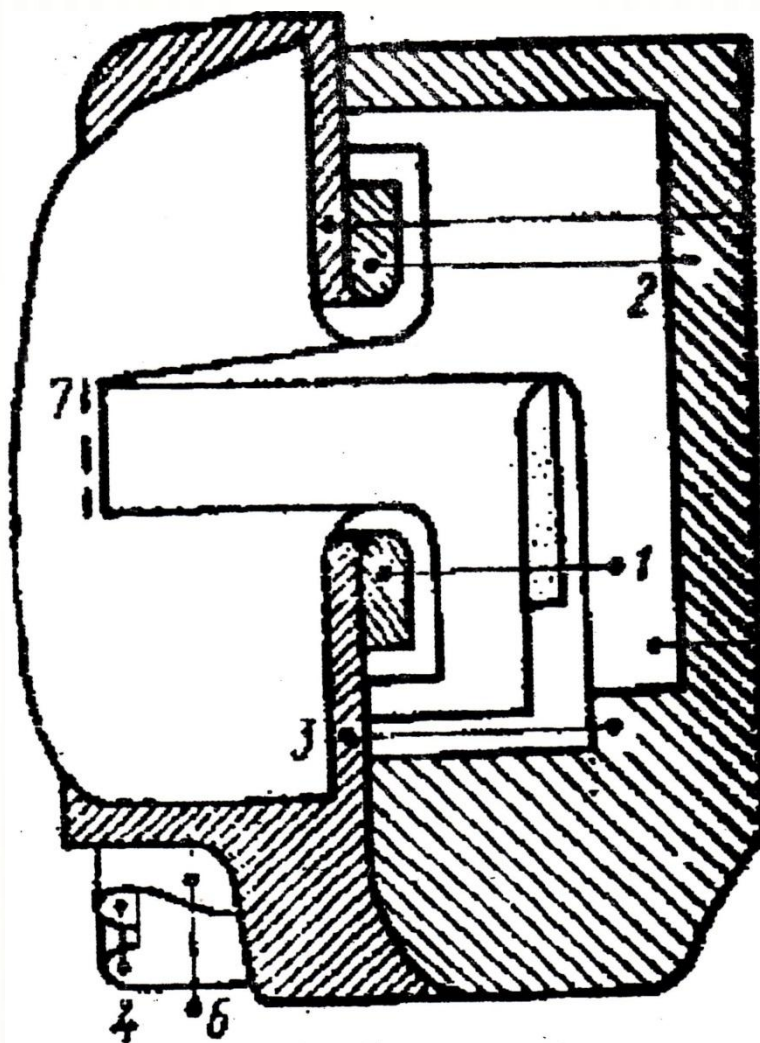




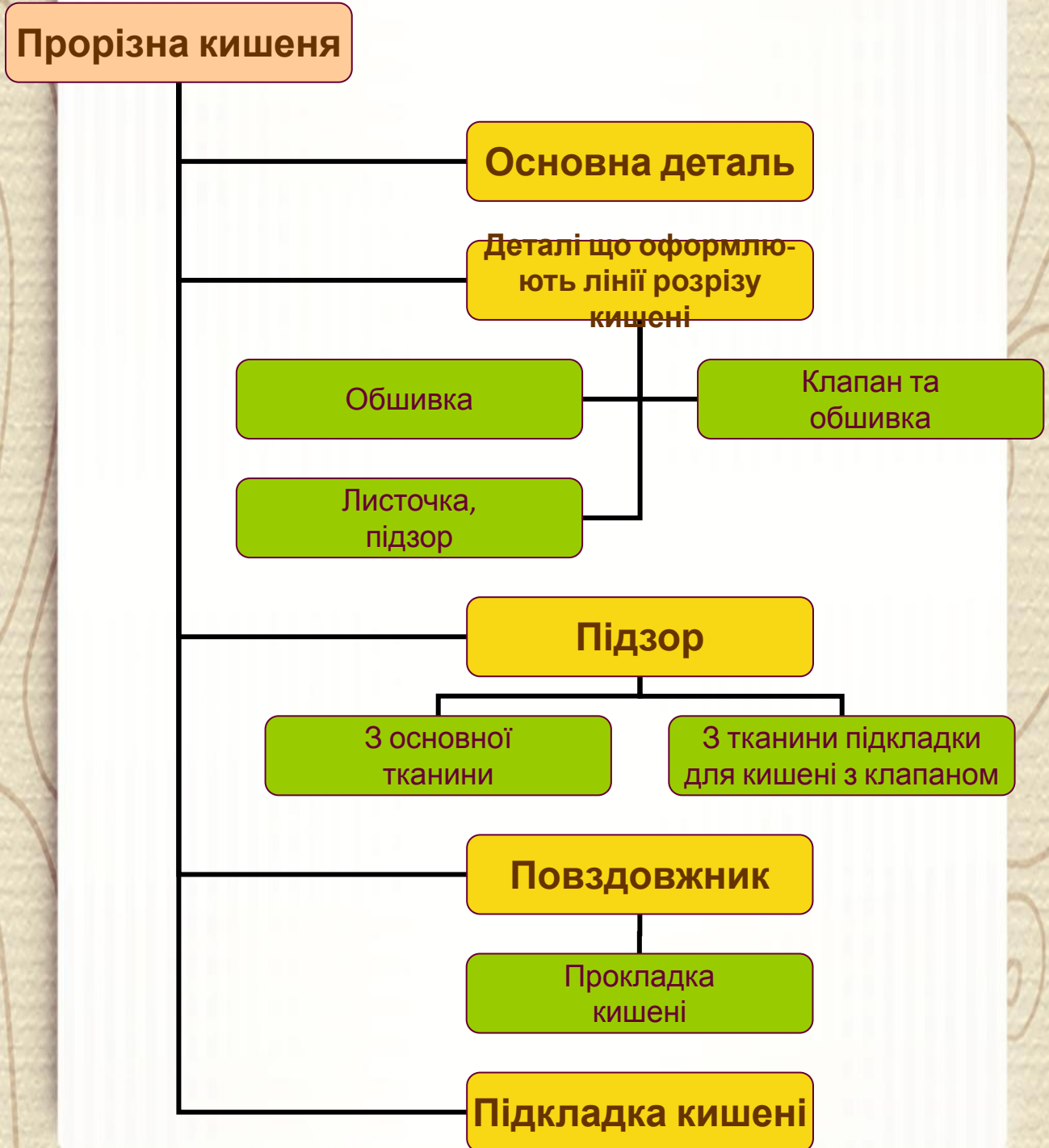
**По зрізу талії закласти
склади у напрямку лінії
запрасування та заметати**

Інструкційна картка

Схема обробки прорізної кишені з листочкою



Структурна схема специфікації деталей прорізних кишень



Специфікація деталей крою кишені в рамку

1. *Основна деталь.*

2. *Обшивка* - 2 деталі, викроюють з основної або оздоблювальної тканини, н.о. розташовується вздовж деталі;

Обшивка - це деталь, якою оформляють вхід кишені.

3. *Підзор* - викроюють з основної тканини, н.о. розташовується так, як на основній деталі.

Підзор - це деталь, яка прикриває підкладку кишені. Довжина обшивок і підзора дорівнює величині входу в кишеню + 3-4см.

4. *Підкладка кишені* - викроюють з основної або підкладкової тканини н.о. розташовується вздовж деталі або впоперек (якщо підкладка виконує роль поздовжника).

Картка – контролю

ПЕРЕВІР!!!

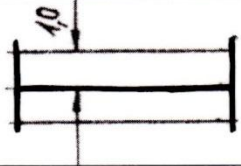
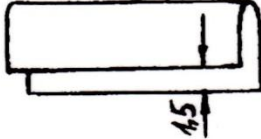
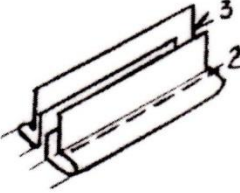
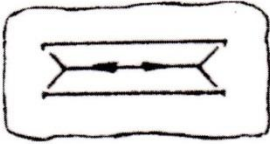
1. Правильність накреслення місця розташування кишені, допоміжних ліній.
2. Якість заправування обшивок.
3. Правильність пришивання обшивок.
4. Точність розрізу входу в кишеню.
5. Правильність закріплення кутів.
6. Дотримання технічних умов при настрочуванні вільного краю (зрізу) нижньої обшивки, підзору.
7. Якість зшивання підкладки.
8. Якість готової кишені.

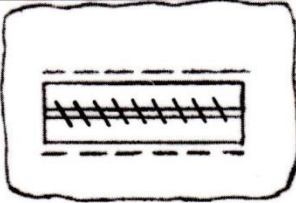
Картка дефектів

№ п.п.	Дефекти	Способи їх усунення
1.	Різна ширина обшивок з лицевого боку	Розпороти шви пришивання обшивок, пришити на однаковій відстані від згину.
2.	Строчки швів пришивання обшивок закінчуються не на одному рівні	Кінці строчок закріпити на одному рівні, до обмежуючих вертикальних ліній.
3.	Не точно розрізаний вхід у кишеню	Вхід у кишеню розрізають з виворітного боку, не доходячи до кінців строчок на 0,1 см.
4.	Рамки перекошені	Розпороти закріпки кутів, підтягнути обшивки, виконати закріпки, щоб утворився прямий кут.
5.	Неякісно настрочений край (зріз) обшивки, підзора	Настрочити в край обметки або на відстані 0,1-0,2 см від підігнутого краю.
6.	Неякісно зшита підкладка	Строчку шва зшивання підкладки виконати якісно, шириною шва 1,0-1,5 см.
7.	Неякісна волого теплова обробка	Відпарити готову кишеню з виворітного і лицевого боків.

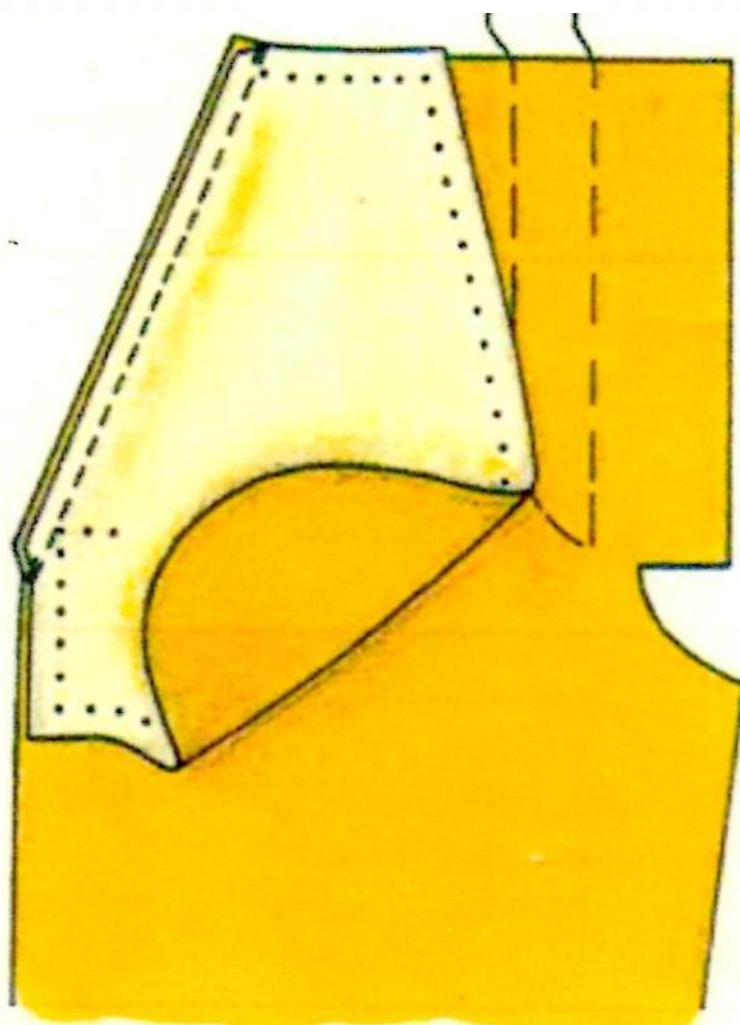
Інструкційно-технологічна карта

на тему: «Обробка прорізної кишені в рамку, підкладка якої використовується замість ПОЗДОВЖНИКА».

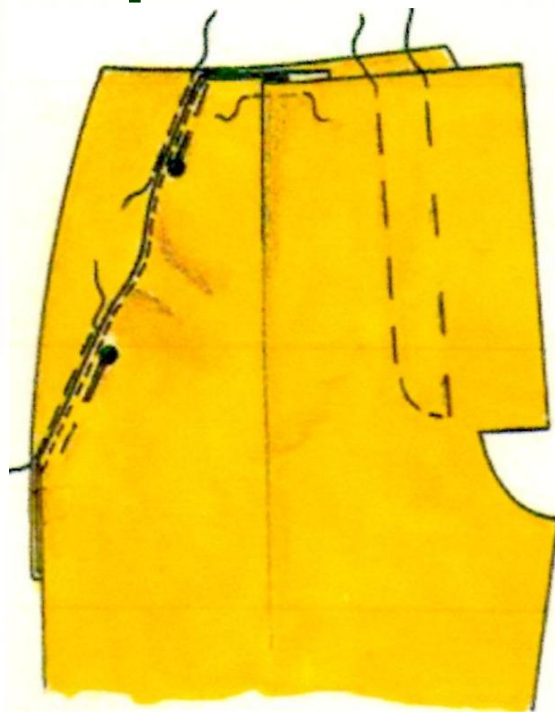
№ п.п	Назва операції	ТУ на виконання	Графічне зображення
1.	Накрейдити місце розташування кишені	З лицевого боку, згідно моделі. Величина входу в кишеню залежить від розміру виробу. Допоміжні лінії на відстані, яка дорівнює ширині двох рамок.	
2.	Приметати підкладку	З виворітного боку, на 2см вище лінії входу в кишеню.	
3.	Запрасувати обшивки	Скласти виворітними боками всередину: верхню обшивку перегинають вздовж посередині; нижню обшивку відгинають на виворітній бік на 1,5см.	
4.	Обметати або запрасувати зріз підзора та нижньої обшивки	На спецмашині з лицевого боку. Відгинаючи припуск на виворітній бік.	
5.	Пришити обшивки	З боку обшивки на відстані, яка дорівнює ширині рамки в готовому вигляді, 0,5-0,7см від згину. Згини розташовують до допоміжних ліній, слідкуючи, щоб бічні зрізи виступали за обмежувальні лінії на 1,5см. Нижню обшивку розташовують вузьким краєм вниз (до основної деталі). Початок і кінець строчок закріпити.	
6.	Перевірити правильність пришивання обшивок	З виворітного боку: дві паралельні строчки відстань між ними дорівнює ширині 2-х рамок. Строчки починаються і закінчуються на одному рівні.	
7.	Розрізати вхід в кишеню	З виворітного боку, починаючи від середини в обидва боки не дорізаючи до кінців кишені на 1см. Розрізи роблять під нахилом не дорізаючи до строчок на 0,1см. Вивернути обшивки на виворітній бік через проріз кишені.	

8.	Виметати шви пришивання обшивок	На відстані 0,2-0,3см від швів пришивання обшивок. Рамки розташовують згинами впритул і закріплюють хрестоподібними або косими стібками, не допускаючи перекосу	
9.	Закріпити кутики кишені	З виворітного боку подвійною строчкою, яку прокладають строго перпендикулярно до лінії входу в кишеню (по основі трикутника).	
10.	Настрочити вільний зріз (край) нижньої обшивки та підзора на підкладку кишені	В край омбетки або на відстані 0,1см від підігнутого краю, співставляючи контрольні знаки.	
11.	Припрасувати і відпарити кишеню	З виворітного і лицевого боків, через вологий припрасовувач, або паровою праскою, використовуючи тефлонову насадку.	
12.	Пришити підкладку з підзором до шва пришивання верхньої обшивки	З виворітного боку у шов пришивання верхньої обшивки. Підкладку з настроченим підзором укладають так, щоб зріз підзора співпадав з зрізом верхньої обшивки.	
13.	Зшити підкладку кишені	Швом шириною 1-1,5см.	
14.	Обробити зрізи підкладки.	Обметати на спецмашині або обкантиувати кособейкою.	
15.	Видалити строчки тимчасового призначення	Розрізаючи нитки через 2-3см. Кілочком.	
16.	Припрасувати і відпарити готову кишеню	З виворітного і лицевого боків, через вологий припрасовувач, або паровою праскою, використовуючи тефлонову насадку.	
17.	Перевірити якість обробки кишені	З лицевого та виворітного боку – згідно ТУ.	

Обшити вхід у кишеню підкладкою кишені

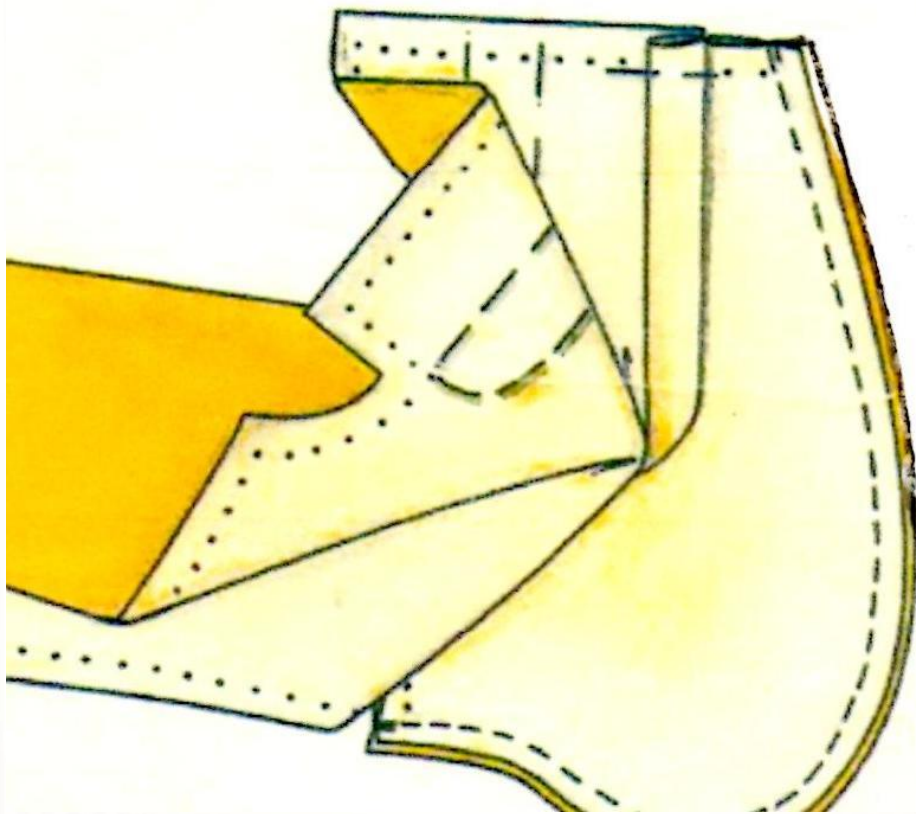


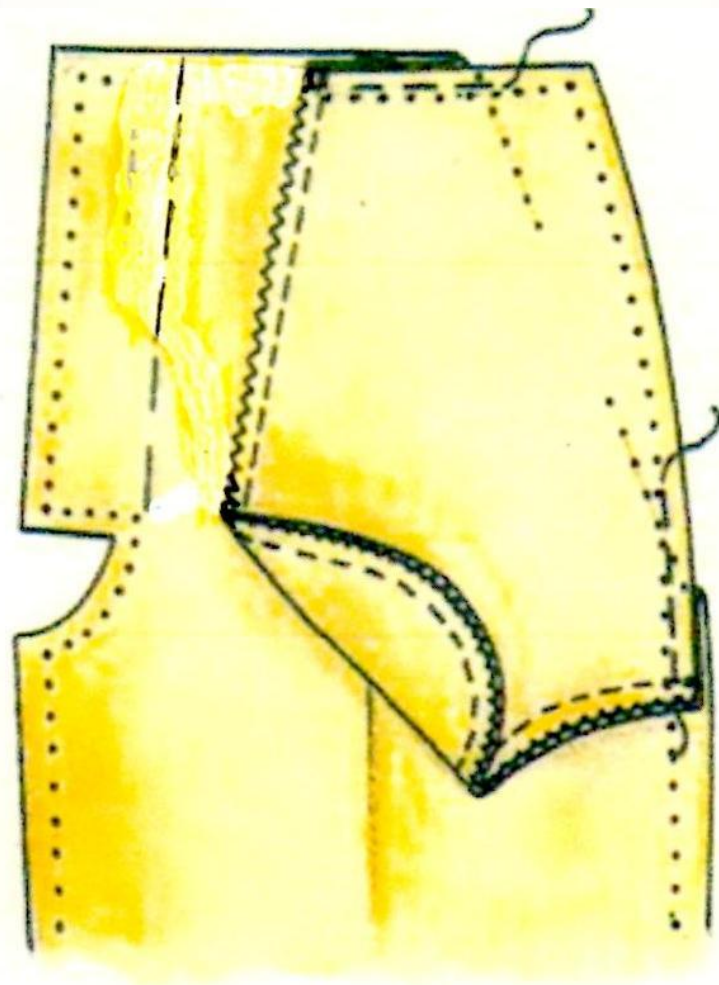
**Прокласти
оздоблювальну строчку
по краю кишені**



**Укласти передню
половинку на відрізню
бічну частину,
співставляючи контрольні
лінії та знаки**

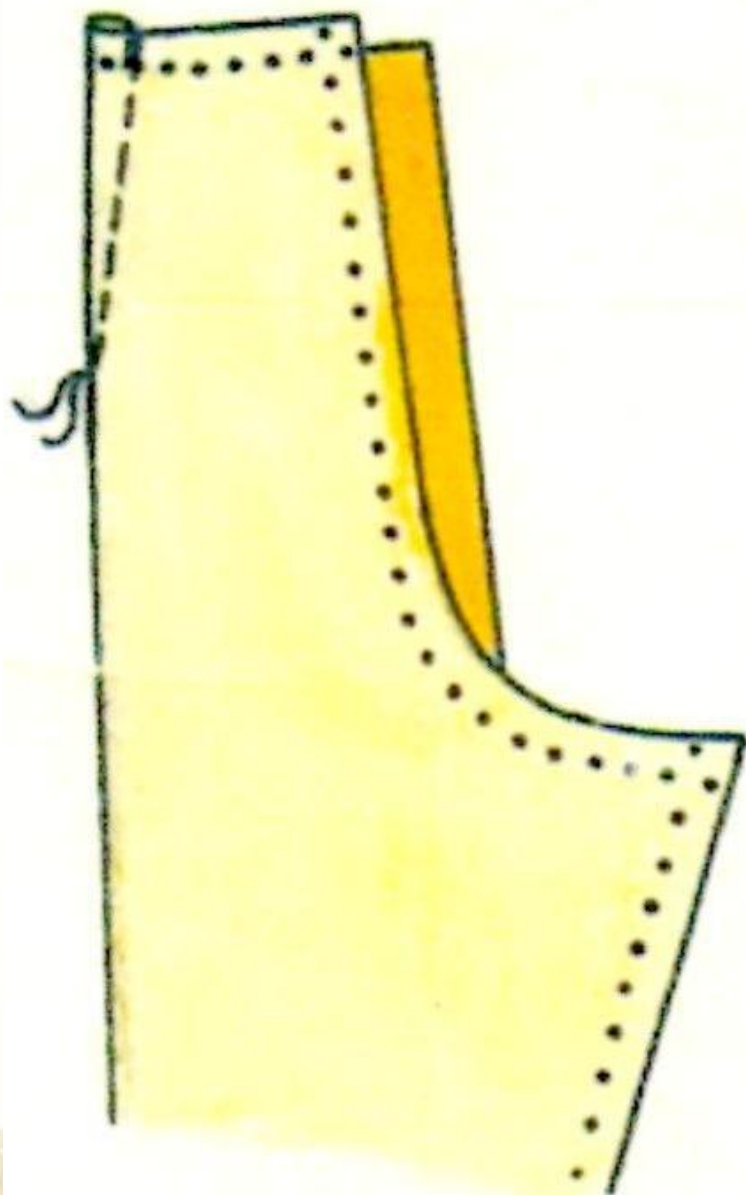
Зшити та обметати (обкантиувати) підкладку кишені



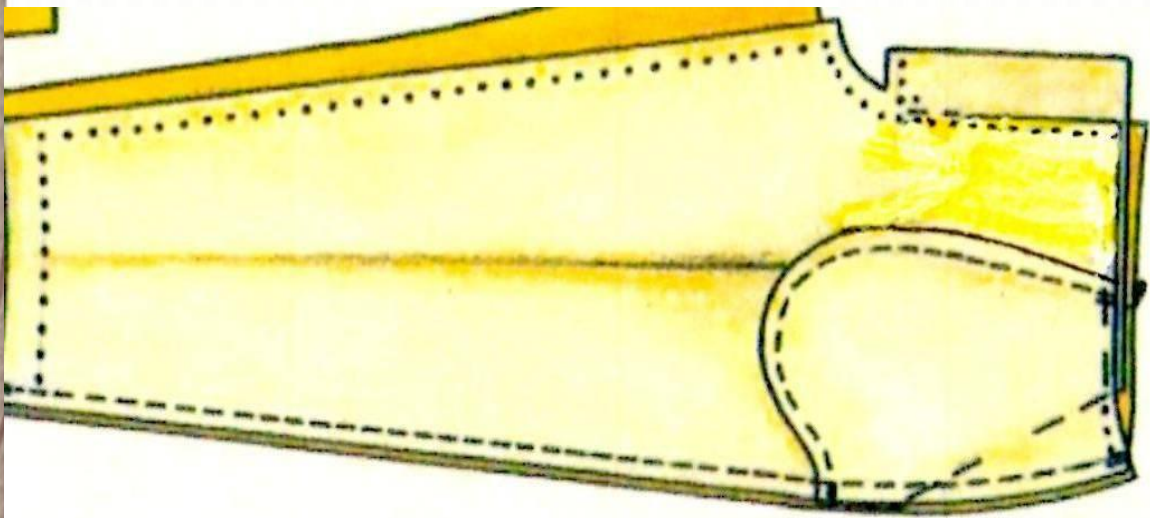


**Закріпити підкладку
кишені по зрізу талії та
бічному зрізу**

**На задніх половинках
зшити виточки та
виконати ВТО**



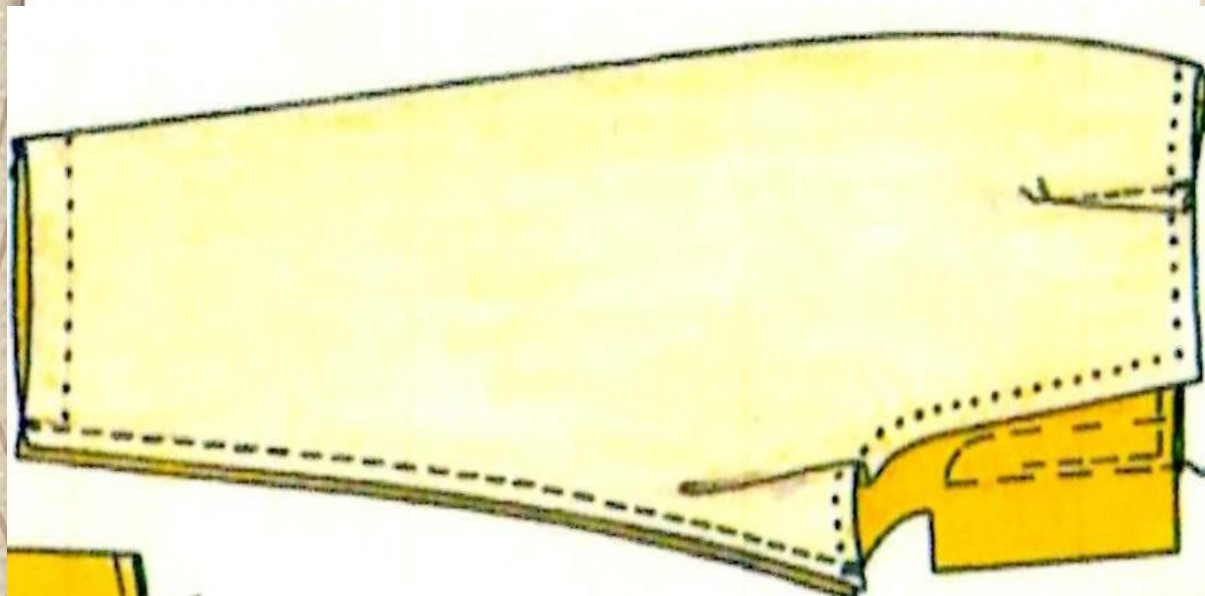
**Зшити бічні зрізи з боку
передньої половинки.**

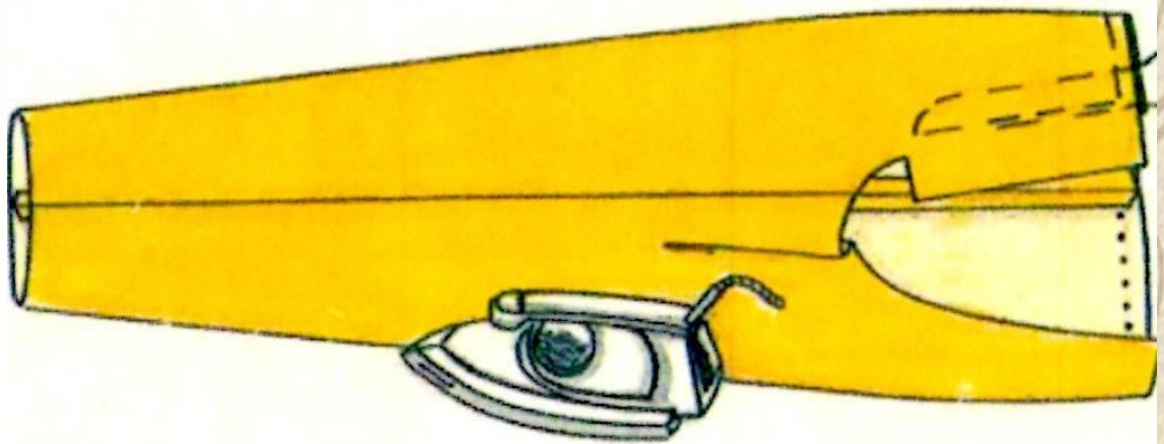


**Припуски швів
розпрасувати
(запрасувати)**

Зшити крокові зрізи.

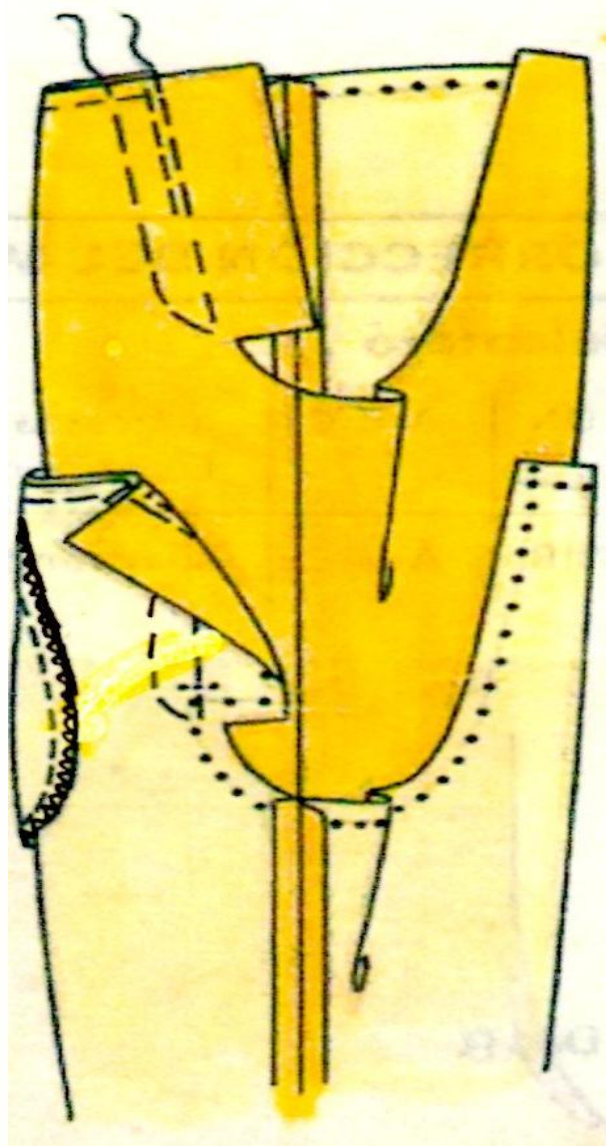
**Припуски швів
розпрасувати
(запрасувати)**

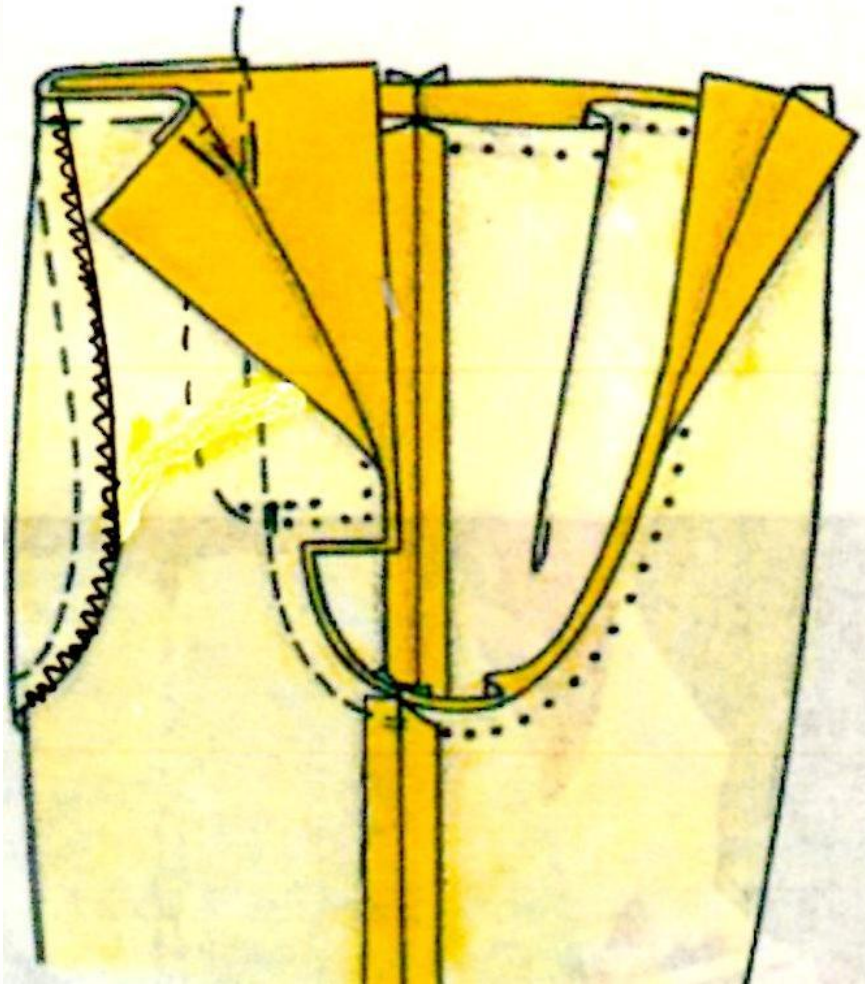




**Запрасувати згини на
задніх половинках**

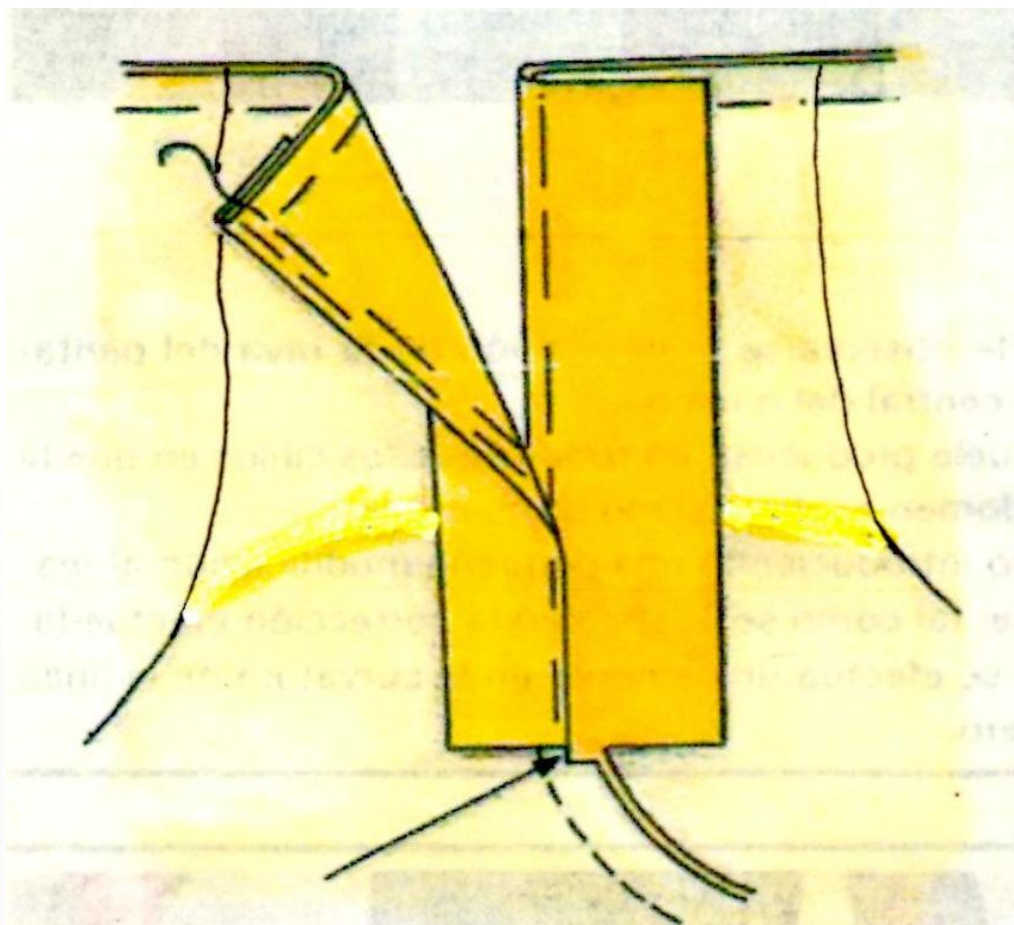
**Половинки штанів вкласти
одна в одну, лицевими
сторонами всередину**

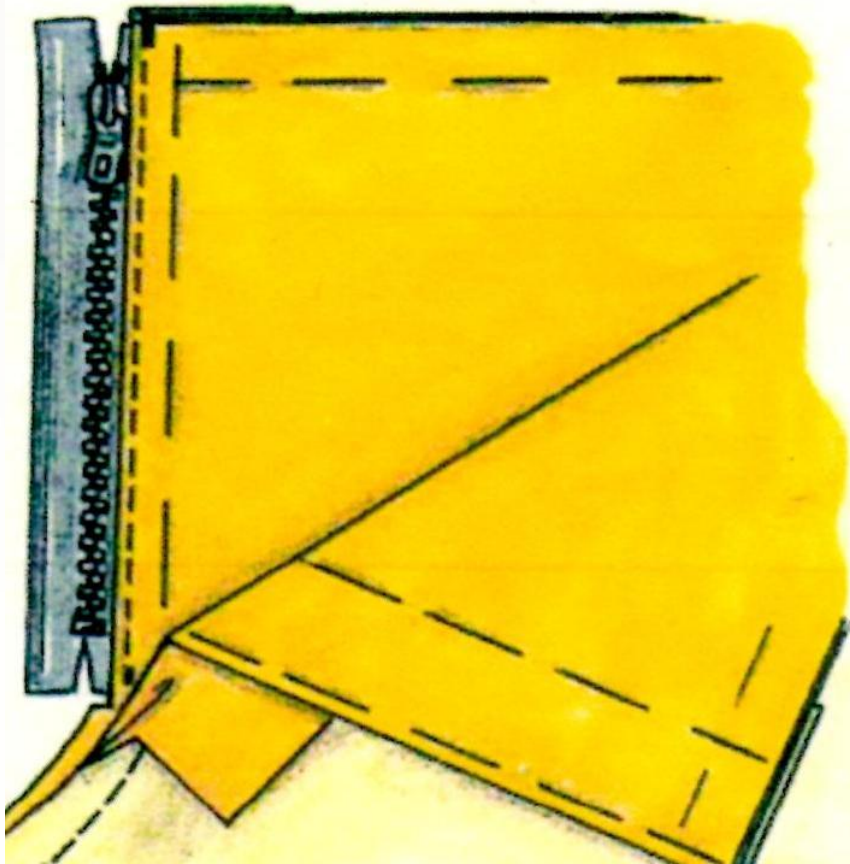




Зшити зрізи банта від застібки до крокових швів

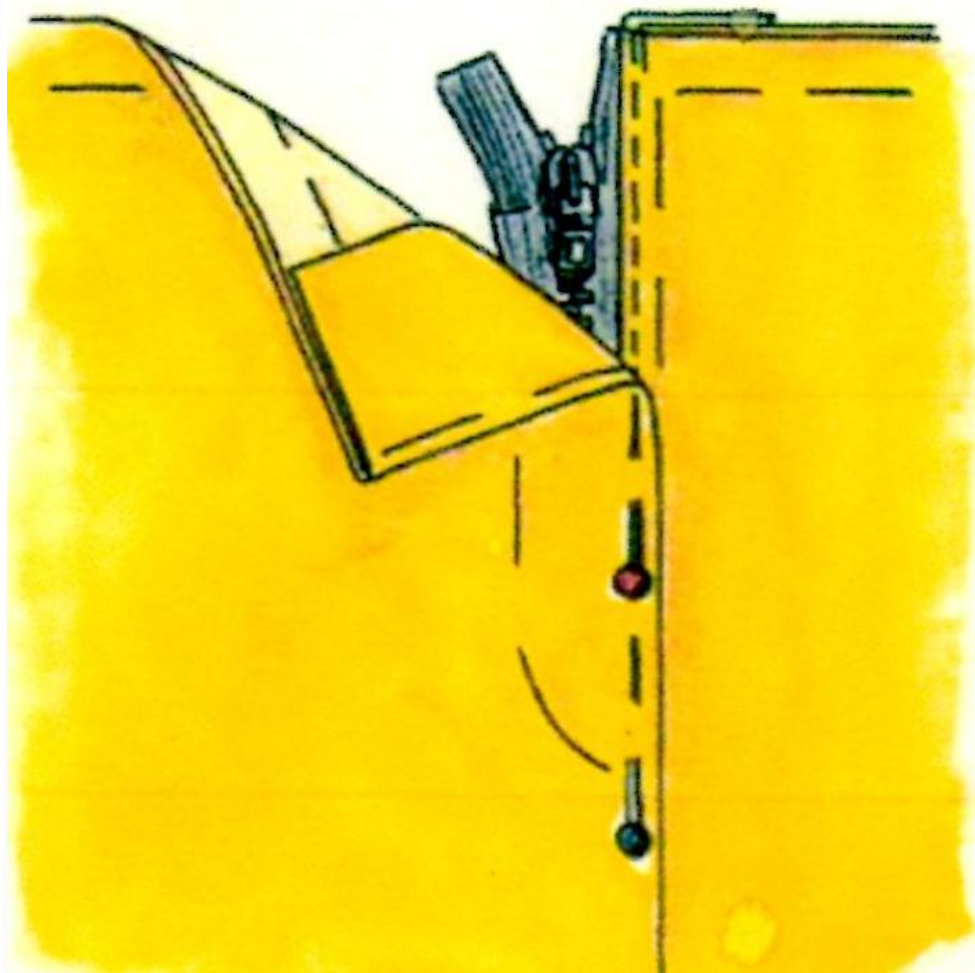
Заметати припуски на застібку: правої половинки по лінії середини, лівої половинки на відстані 7-10 мм від лінії середини

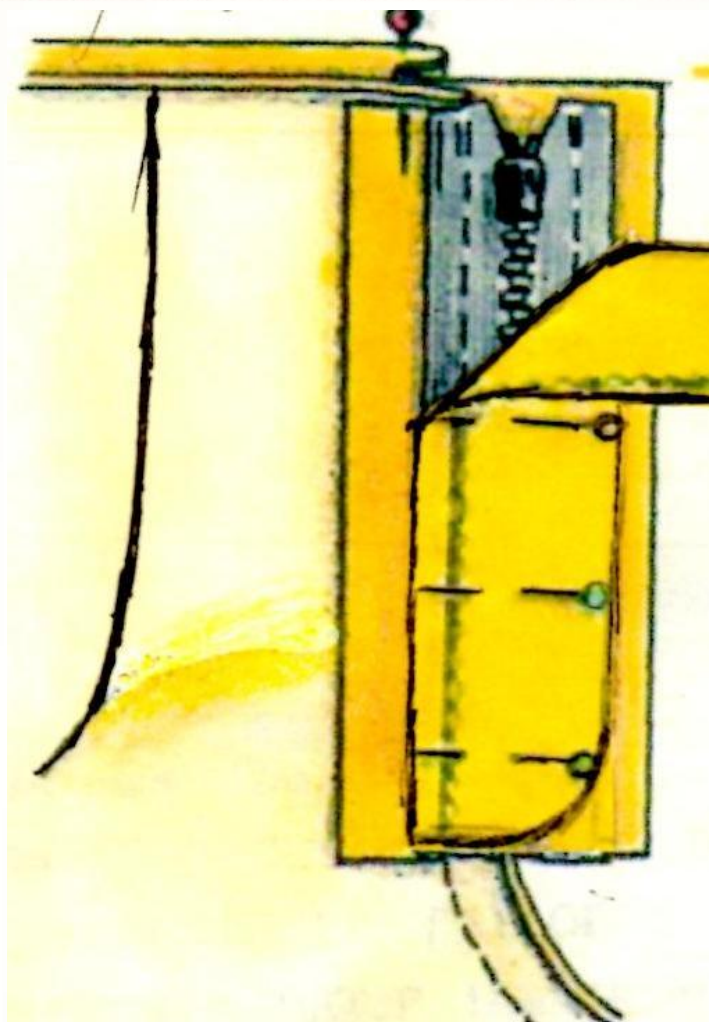




**Ліву передню половинку
на ділянці застібки
настрочити на тасьму-
блискавку, щільно до
зубчиків**

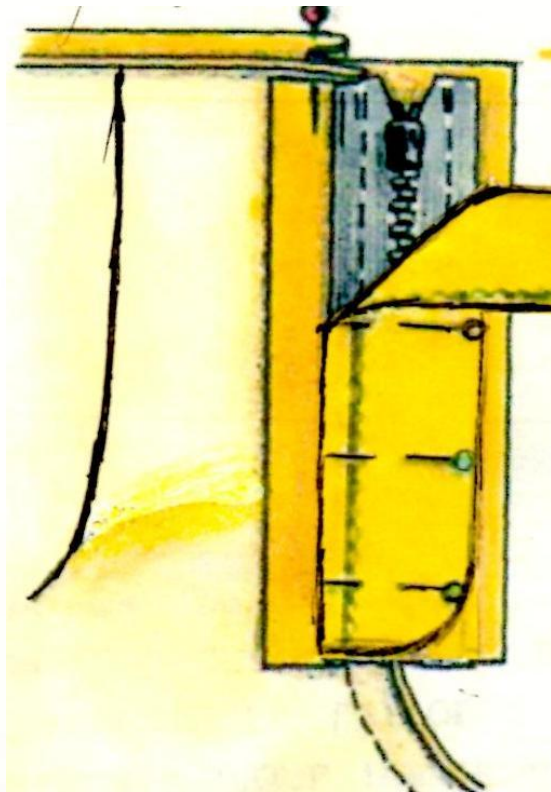
**Застібку закрити, сколотити
співставити лінію
середини**

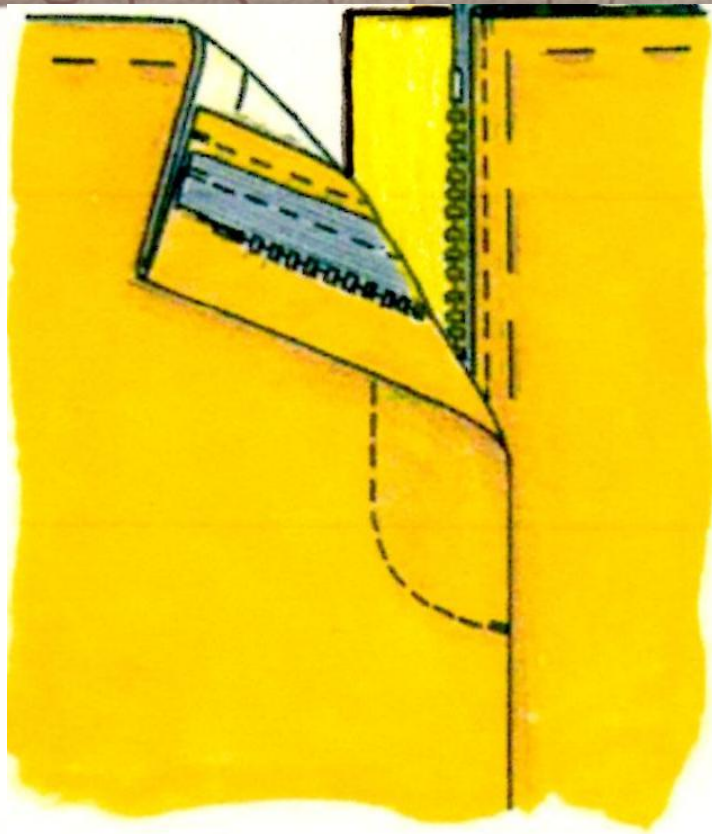




**Другу тасьму застібки-
блискавки настрочити на
гульфік**

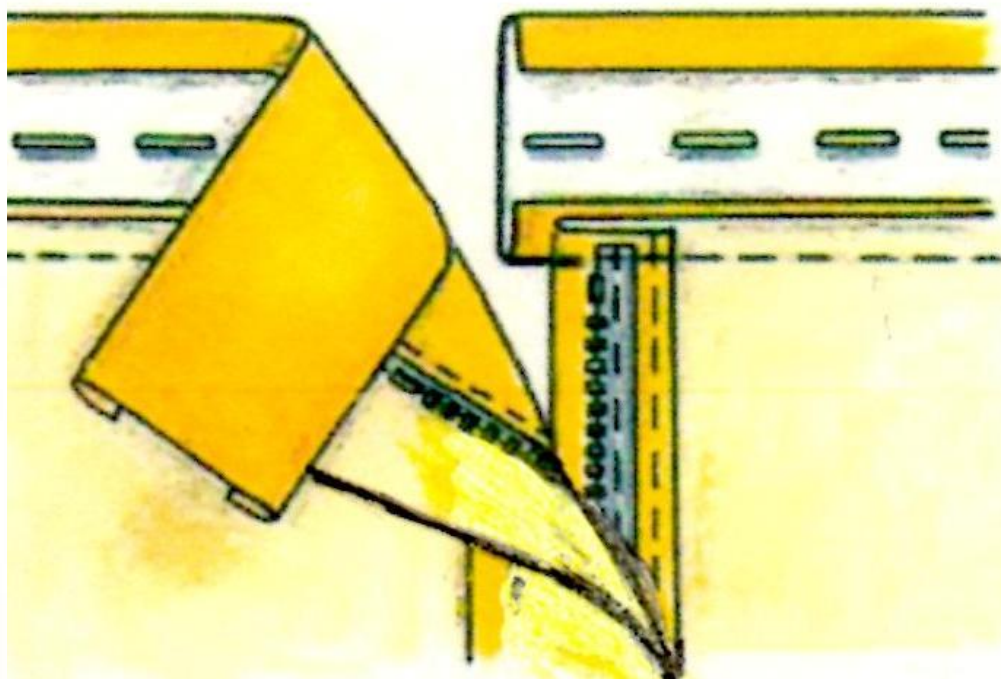
**З виворітньої сторони
штанів накласти відкосок
на ліву сторону застібки,
співставити обметані зрізи
з краєм тасьми-блискавки
та закріпити**

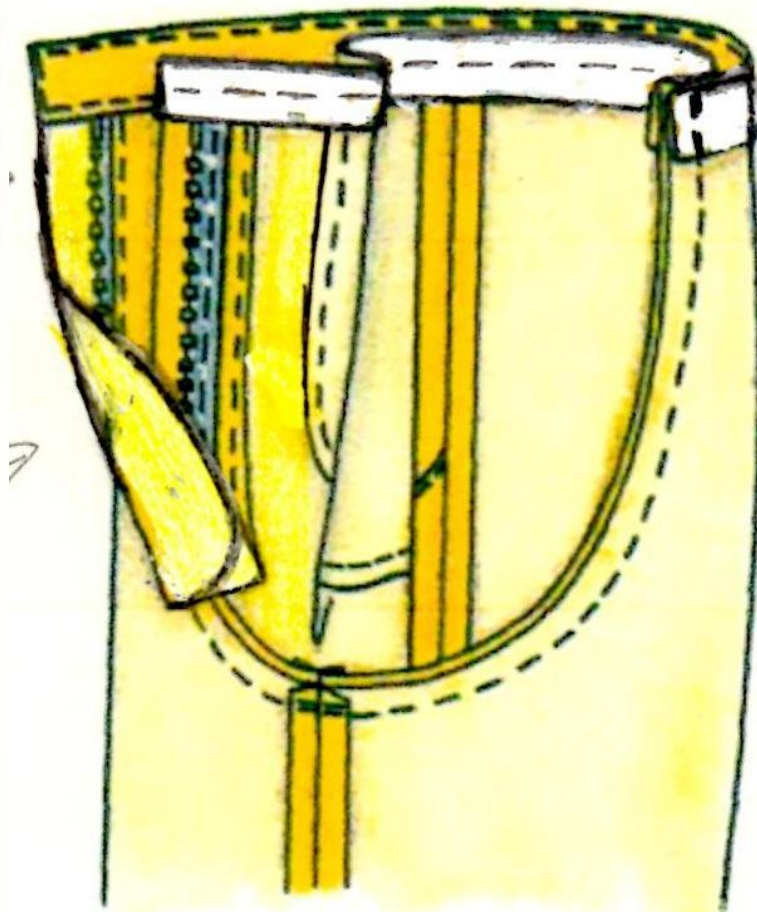




Прокласти оздоблювальну строчку по правому краю застібки по накрещеній лінії, захоплюючи відкосок по нижньому краю

**Пришити пояс до лівої і
правої частин штанів,
ширина шва 10мм, припуск
пришивання заправувати в
бік пояса**

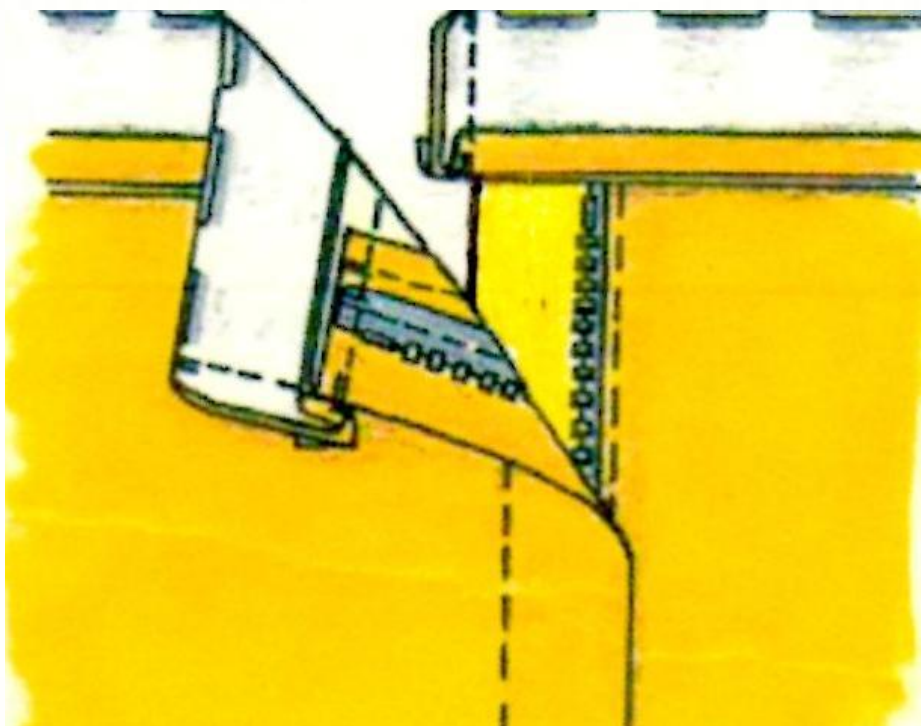


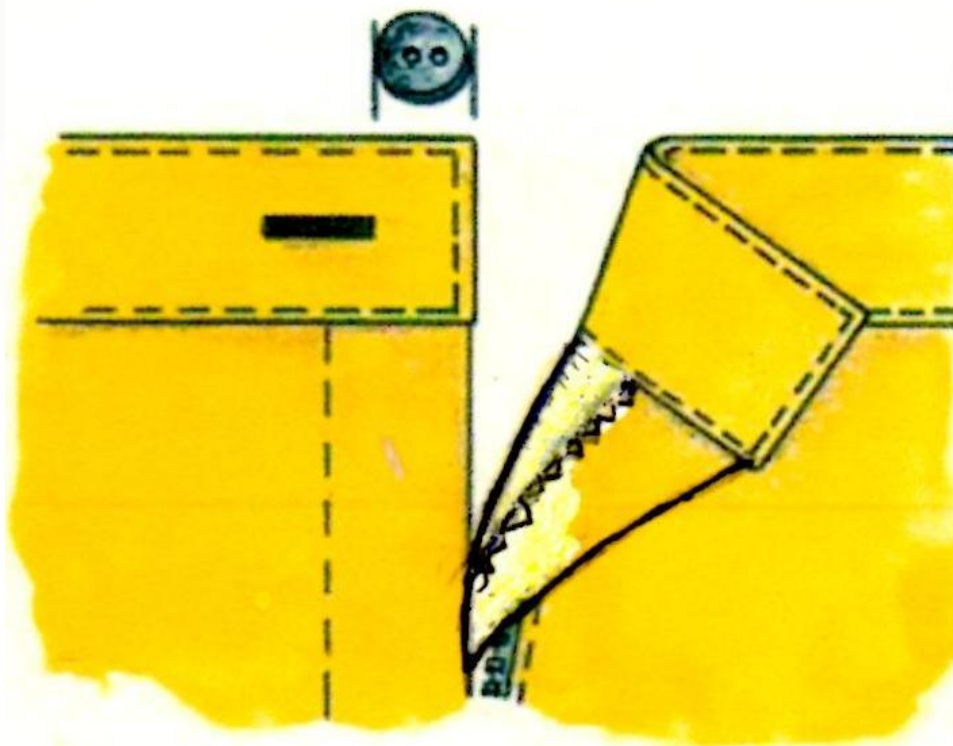


**Зшити середній зріз штанів
та пояса.**

Шов розпрасувати

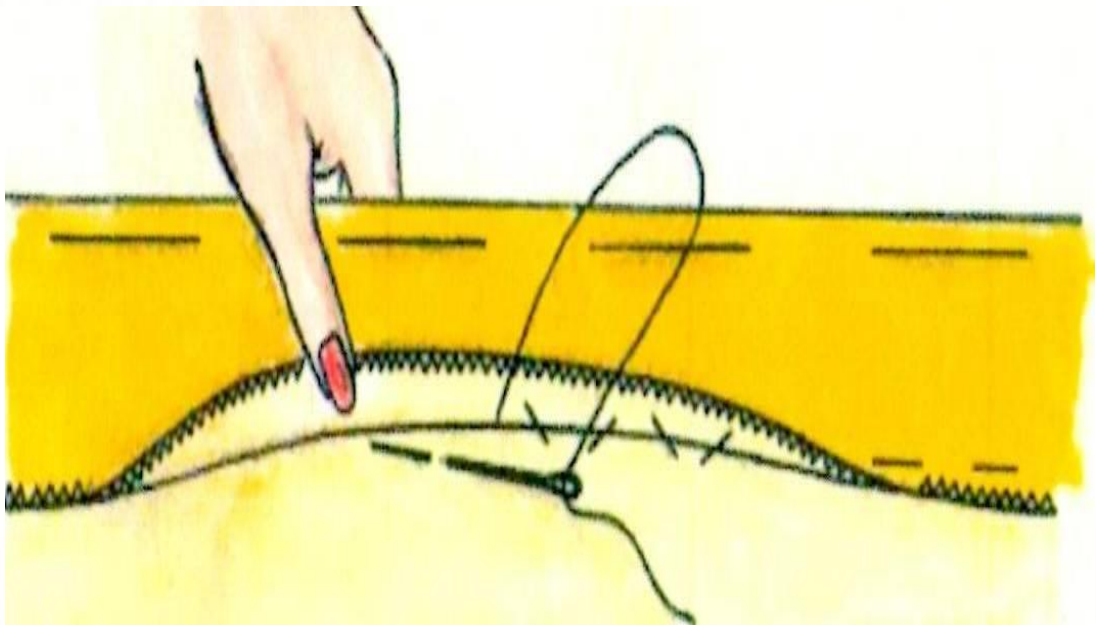
**Деталі поясу скласти на
половину ширини, передні
кінці пояса зшити**



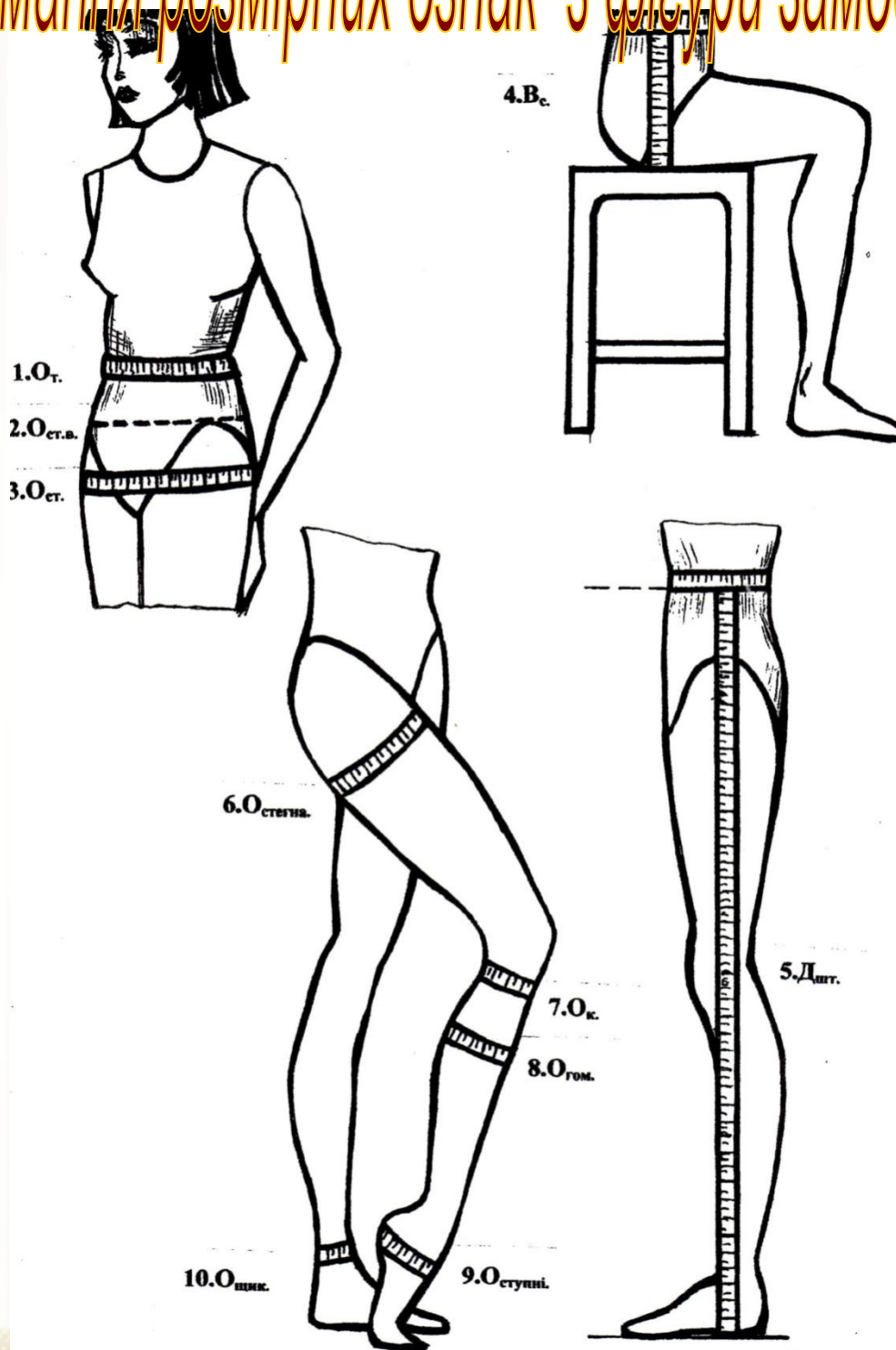


**На правому кінці пояса
обметати петлю**

**Припуск на підгин низу
обметати, заметати,
та підшити
(підклеїти, прокласти
оздоблювальну строчку)**



Знімання розмірних ознак з фігури замовника



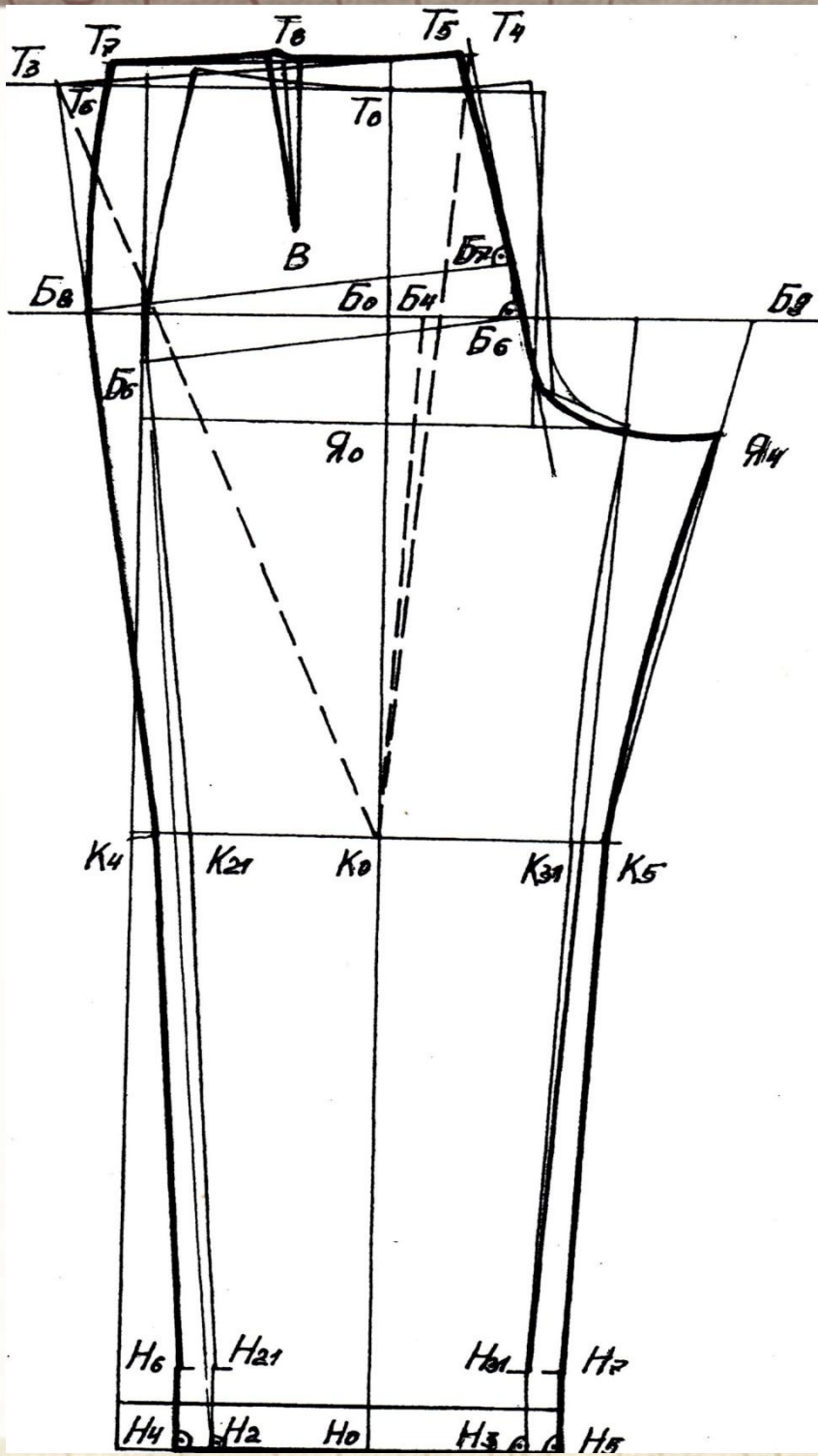
Розмірні ознаки і розрахунки для побудови креслення штанів жіночих на умовно-типову фігуру

№ п/п.	Умовне позначення виміру.	Назва виміру.	Цифрове значення.	½ виміру.	¼ виміру.
	2	3	4	5	6
1.	О _{т.}	Обхват талії.	76.0	38.0	19.0
2.	О _{ст.}	Обхват стегон.	100.0	50.0	25.0
3.	О _{к.}	Обхват коліна.	-		
4.	Ш _{н.}	Ширина внизу.	42.0	21.0	10.5
5.	Д _{шт.зб.}	Довжина штанів збоку (від талії до ступні).	106.0		
6.	В _{с.}	Висота сидіння (від талії до підсідничної складки).	26.5		
7.	Д _{кр.}	Довжина кроку (довжина ноги до підсідничної складки) Д _{шт.зб.} - В _{с.}	79.5		
8.	В _{к.}	Висота коліна (½ Д _{кр.} - 1/10 Д _{кр.}).	31.8		
9.	Ш _{п.п.}	Ширина передньої половинки. ¼ О _{ст.} - 1.0	24.0		
10.	Ш _{з.п.}	Ширина задньої половинки. ¼ О _{ст.} + 1.0 + (0-1.0) на свободу облягання.	26.0		
11.	¼ Ш _{з.п.}	26.0/4	6.5		

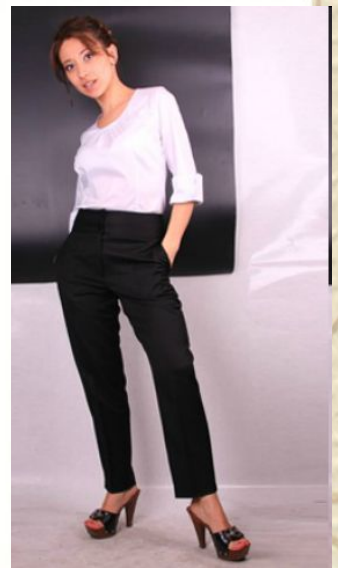
Схема побудови креслення штанів жіночих за методикою М.Мюллера

№ п/п.	Назва конструктивної ділянки.	Розрахункова формула і розрахунок.
1	2	3
	Побудова креслення передньої половинки штанів.	
1.	Провести вертикальну лінію.	т. Т ₀₁ .
2.	Підвищення бічного зрізу.	Т ₀₁ Т = 1.0-1.5 ↑ (в залежності від форми стегон).
3.	Положення лінії висоти сидіння.	ТЯ = В _{с.} = 26.5 ↓
4.	Положення лінії коліна.	ЯК = 1/2 Д _{кр.} - 1/10 Д _{кр.} = 31.8 ↓
5.	Положення лінії низу.	ТН = Д _{шт.зб.} = 106.0 ↓
6.	Корегуюча величина на висоту підборів.	НН ₁ = по мод. = 3.0-4.0 ↑
7.	Положення лінії стегон.	ЯБ = 1/10 С _{ст.} + 3.0 = 50/10 + 3.0 = 8.1 ↑
8.	Ширина передньої половинки по лінії стегон.	ББ ₁ = 1/4 О _{ст.} - 1.0 = 24.0 →
9.	Ширина кроку.	Б ₁ Б ₂ = 1/10 С _{ст.} + (0.5-1.0) = 6.0 →
10.	Положення лінії згину.	ББ ₀ = ББ ₂ /2 = 30.0/2 = 15.0 → Провести вертикаль, поставити точки Т ₀ ; Я ₀ ; К ₀ ; Н ₀ .
11.	Ширина по лінії низу.	Н ₀ Н ₃ = Н ₀ Н ₂ = Ш _н /4 - 1.0 = 42.0/4 - 1.0 = 9.5 ↔
12.	Положення точок Н ₂₁ і Н ₃₁ .	Н ₂ Н ₂₁ = Н ₃ Н ₃₁ = 4.0 - 8.0 ↑ (перпендикуляр до Н ₂ Н ₃) для спрощення обробки низу штанів швом в підгін. Сполучити допоміжними лініями Н ₂₁ і Б, поставити на перетині Я ₂ і К ₂ ; Н ₃₁ і Б ₂ ; поставити точки Я ₃ і К ₁ .
13.	Відхилення лінії зрізу банта.	Т ₁ Т ₂ = 0.5 - 1.0 ← (залежить від О _т і моделі штанів). Б ₁ Б ₃ = 0.5 → Я ₁ Я ₁₁ = Я ₁ Я ₂ /2 ↑ (оформити лінію банта).
14.	Оформлення лінії талії.	Кут Т ₁₂ Т ₁₁ Б ₃ = 90° Т ₁₁ Т ₁₂ = 3.0 - 5.0 (залежить від О _т). Т ₁₁ Т ₁₃ = О _т /4 + р.в. + П _{нос} = 76.0/4 + (1.5 - 2.0) + (0 - 0.5) = 19.0 + 1.5 + 0.5 = 21.0 ← Т ₁₃ Т ₁₄ = Т ₀ Т = 1.0 - 1.5 ↑
15.	Ширина по лінії коліна.	К ₂ К ₂₁ = К ₃ К ₃₁ = 0 - 1.0 ↔ (залежить від форми штанів в області коліна). Оформити лінію бічного зрізу плавною кривою, з'єднуючи точки Т ₁₁ ; Т ₁₃ ; Б; Я ₂ ; К ₂₁ ; Н ₂₁ ; Н ₂ , крокового зрізу через точки Я ₂ ; К ₃₁ ; Н ₃₁ ; Н ₃ .

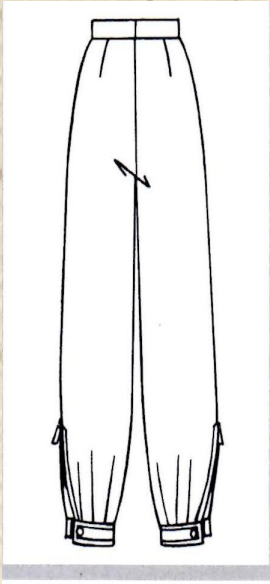
1	2	3
16.	Побудова виточки.	$T_0T_{15} = T_0T_{14}/2 \leftarrow$ $T_{15}T_{16} = 9.0 - 10.0 \downarrow$ (перпендикуляр до $B B_1$) $T_{15}1 = T_{15}2 = p.v./2 \leftrightarrow$ $T_{16}B = 0.5 \leftrightarrow$
	Побудова креслення задньої половинки штанів.	
1.	Положення середнього зрізу.	$B_0B_4 = 1.0 - 2.0 \rightarrow$ (для кращої посадки на фігурі). $B_4B_5 = \frac{1}{4}$ Ш.з.п. = 6.5 \rightarrow $ЯB_6 = 3.0 - 5.0 \uparrow$ 3.0 – для виступаючих сідниць. 5.0 – для плоских сідниць. Провести перпендикуляр з точки B_5 до B_5B_6 .
2.	Положення лінії стегон.	Провести до B_5B_6 паралельну пряму через точку B_6 . На базисній сітці вліво продовжити лінію талії, лінію стегон – вправо і вліво. Лінію B_6B_5 підняти паралельно вгору до перетину з горизонтальною лінією стегон. $B_7B_8 =$ Ш з.п. = 26.0 \downarrow
3.	Ширина задньої половинки штанів по лінії стегон.	$B_4B_9 = B_4B_9 \rightarrow$
4.	Ширина по лінії низу.	$H_2H_4 = H_3H_5 = 2.0 \leftrightarrow$ $H_{21}H_6 = H_{31}H_7 = 2.0 \leftrightarrow$
5.	Ширина по лінії коліна.	$K_{21}K_4 = K_{31}K_5 = 2.0 \leftrightarrow$
6.	Положення лінії талії.	$K_0K_4 = K_0K_3 - (0 - 1.0)$ в залежності від постави і форми сідниць.
7.	Ширина по лінії талії.	$T_4T_5 = \frac{1}{4} O_T + (3.0 - 4.0) + (0 - 0.5) = 19.0 + 3.0 + 0.5 = 22.5 \leftarrow$ 3.0 – 4.0 – розхил виточки. 0 – 0.5 – на посадку. Провести з точки T_6 перпендикуляр вгору. $B_8T_7 = BT_{14} \uparrow$ (форма лінії бічного зрізу задньої половинки повинна бути однаковою з формою лінії бічного зрізу передньої половинки).
8.	Побудова виточки по лінії талії.	$T_8T_7 = T_8T_5$; T_8B_1 перпендикуляр до T_7T_5 ; $T_8B_1 = 13.0 - 15.0 \downarrow$ Розхил виточки 3.0 – 4.0 см. (відповідно раніше заданому).
9.	Довжина лінії крокового зрізу.	$K_5Я_4 = K_{31}Я_2 - (0 - 0.5) \uparrow$ 0 – 0.5 – на розтягування тканини. Оформити трохи ввігнутою лінією. Сполучити $B_7Я_4$ ввігнутою лінією. Оформити лінію талії після побудови виточок.



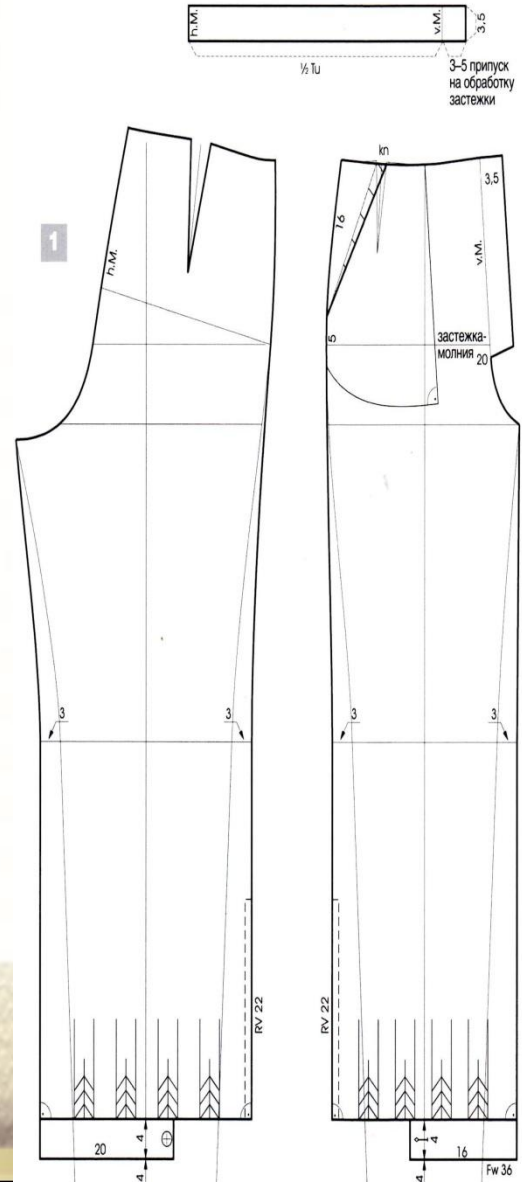
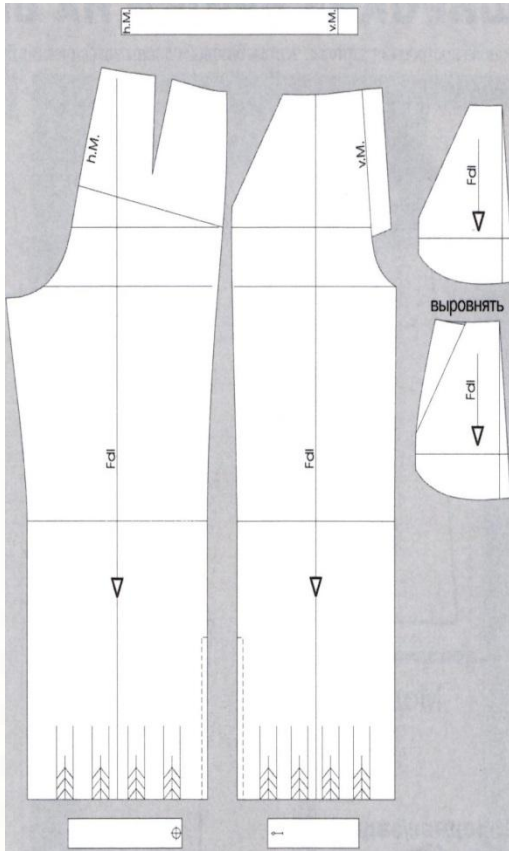
Моделювання штанів жіночих



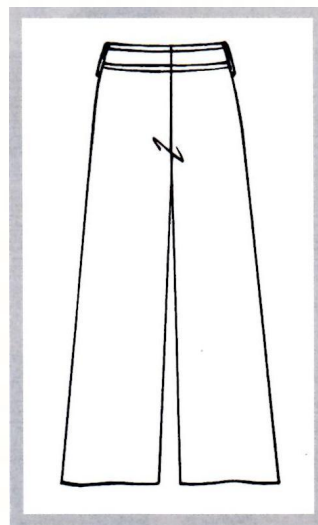
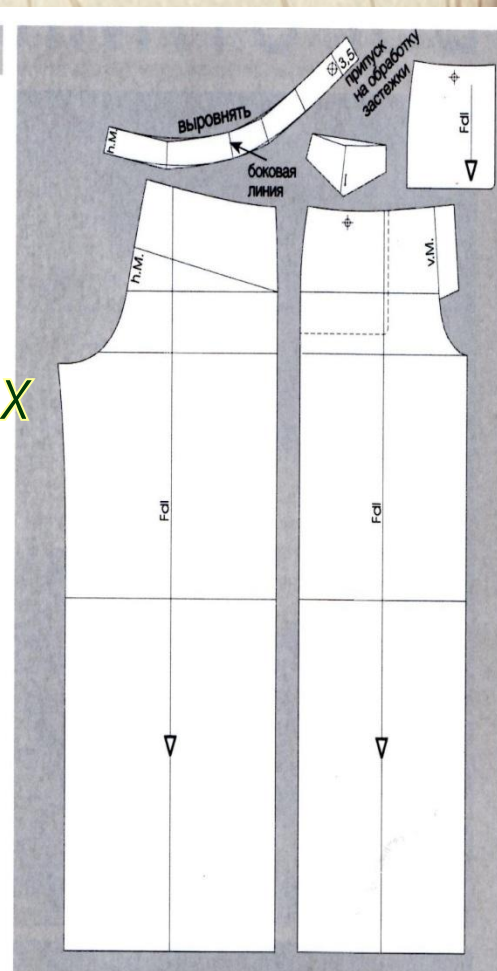
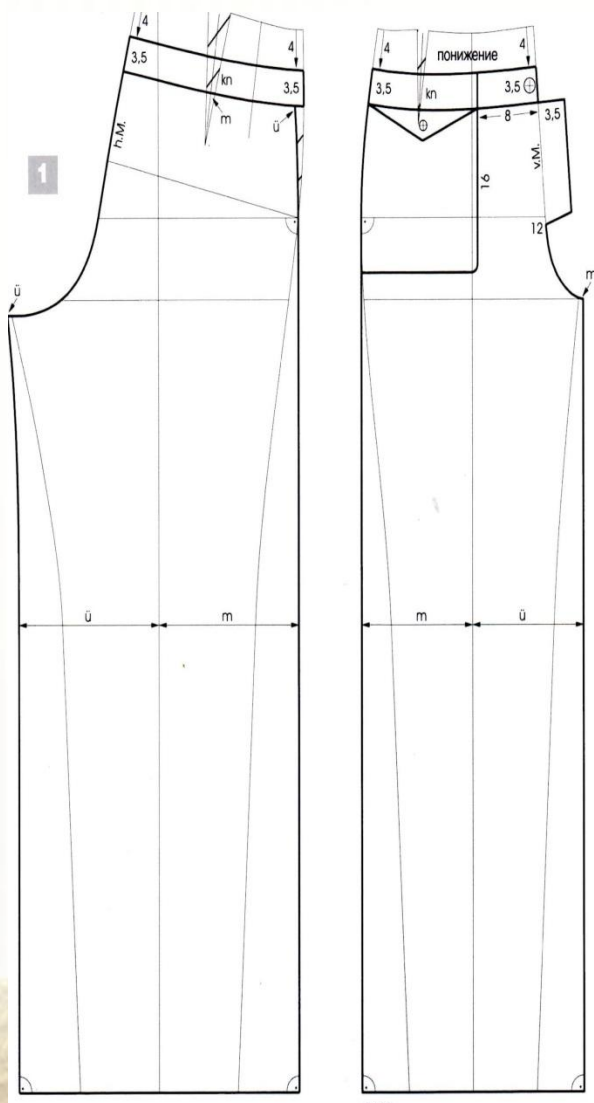
Виготовлення комплекту лекал

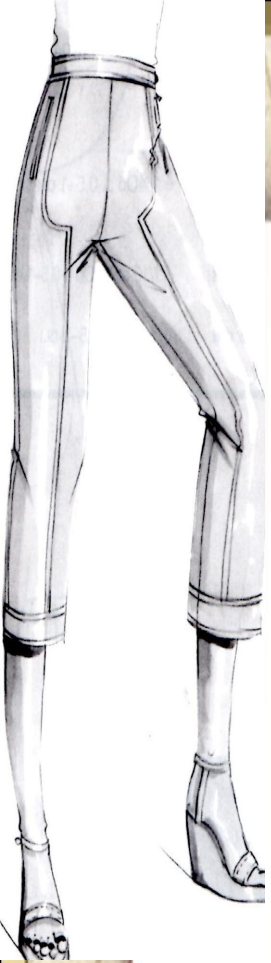


Брюки с пришитым манжетом

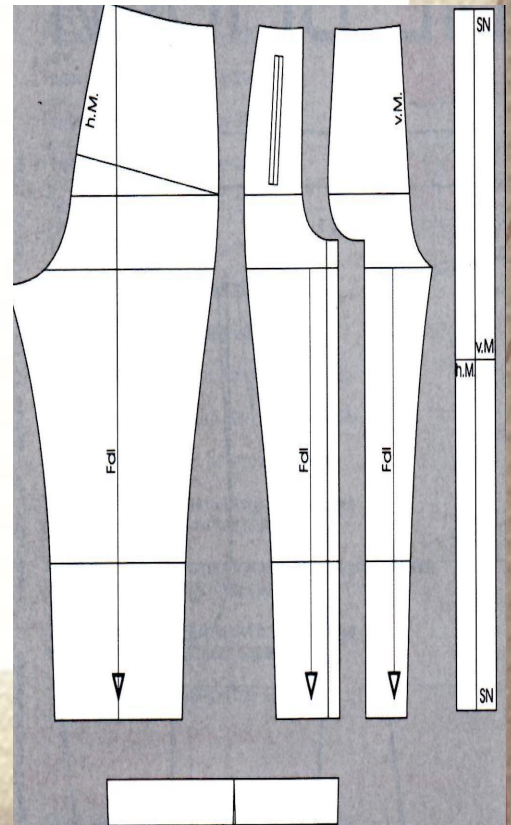
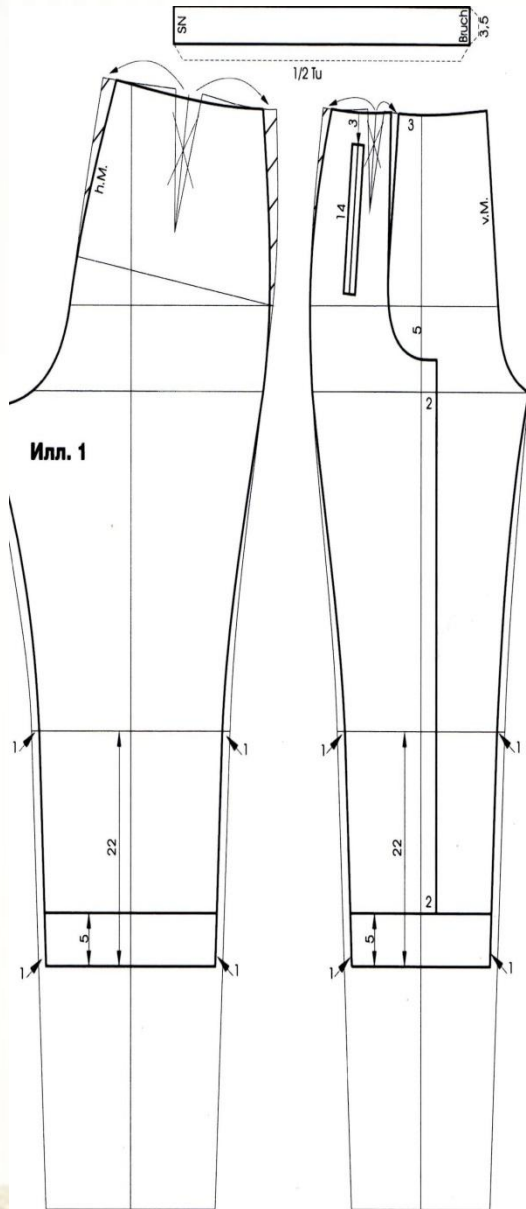


Широкі брюки на стегнах

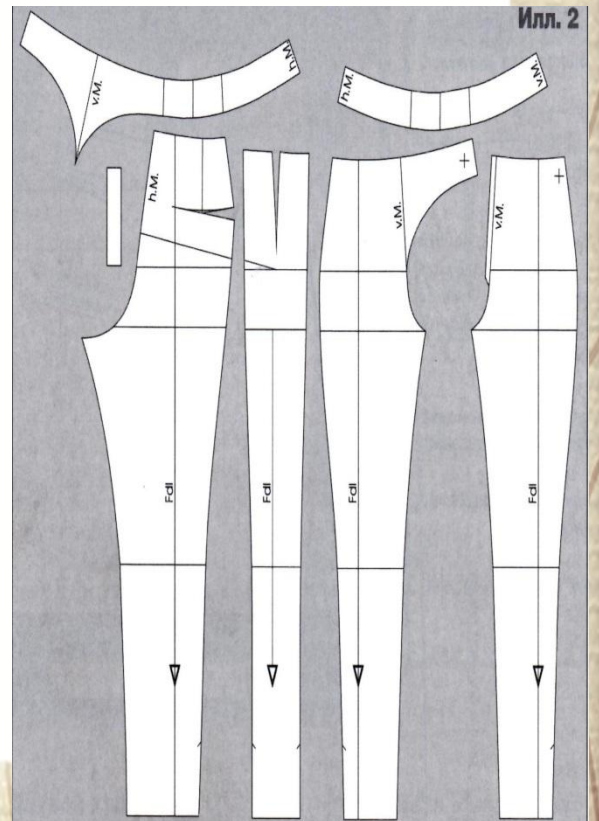
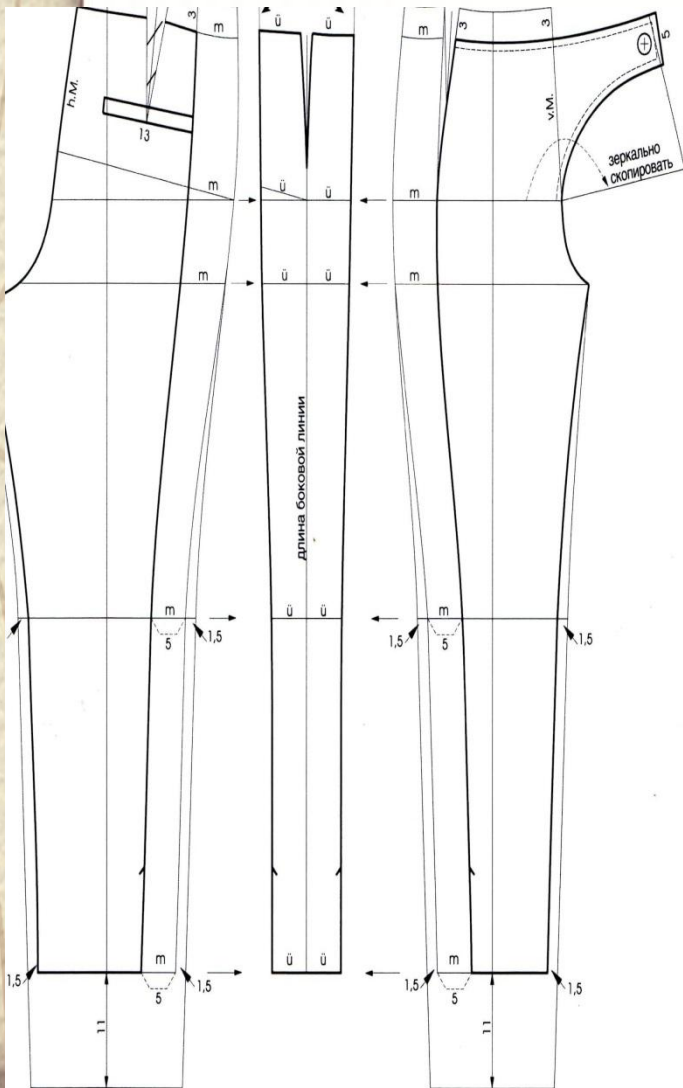


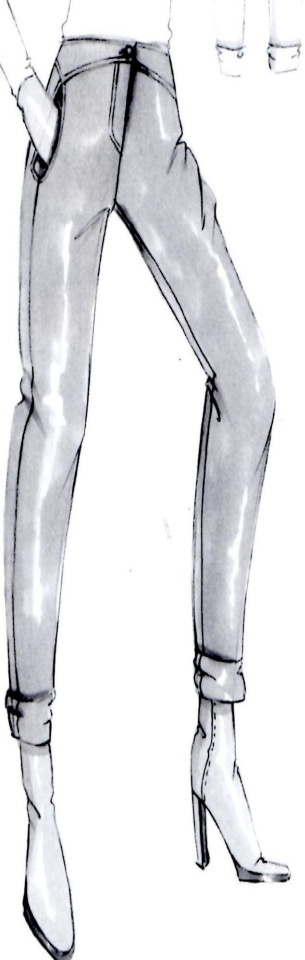


Брюки - капрі

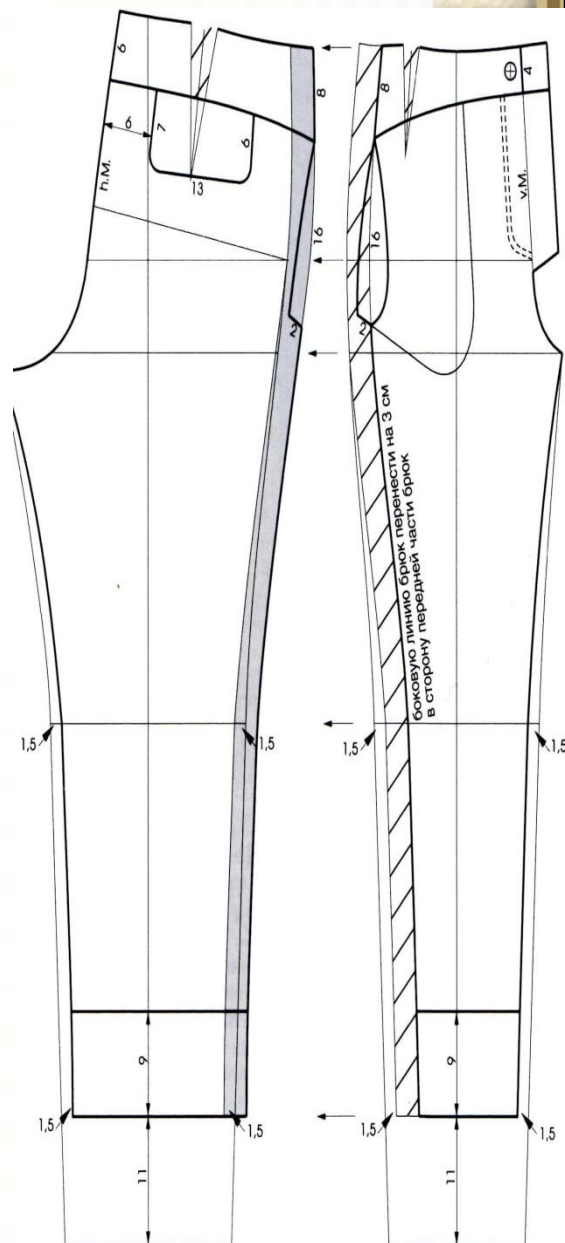
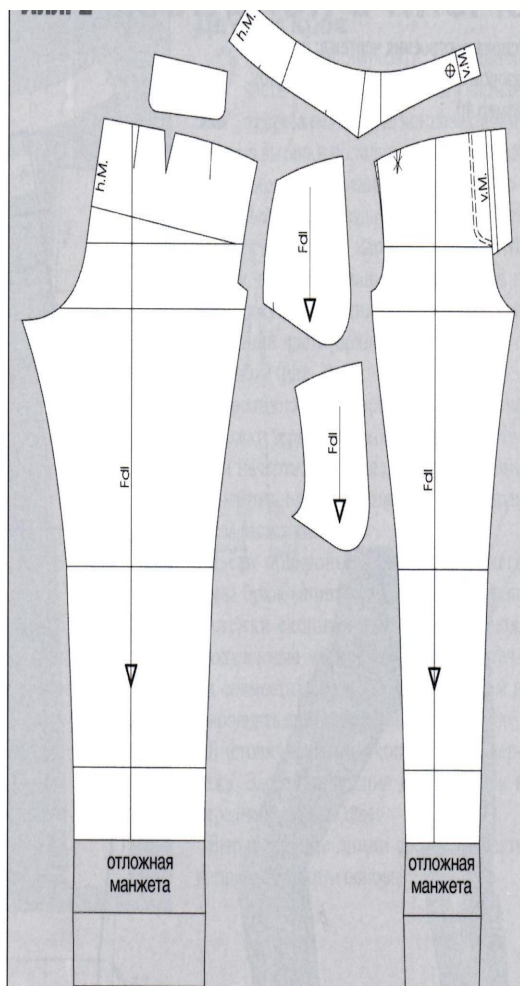


Брюки довжиною 7/8 з відрізними бічними частинами

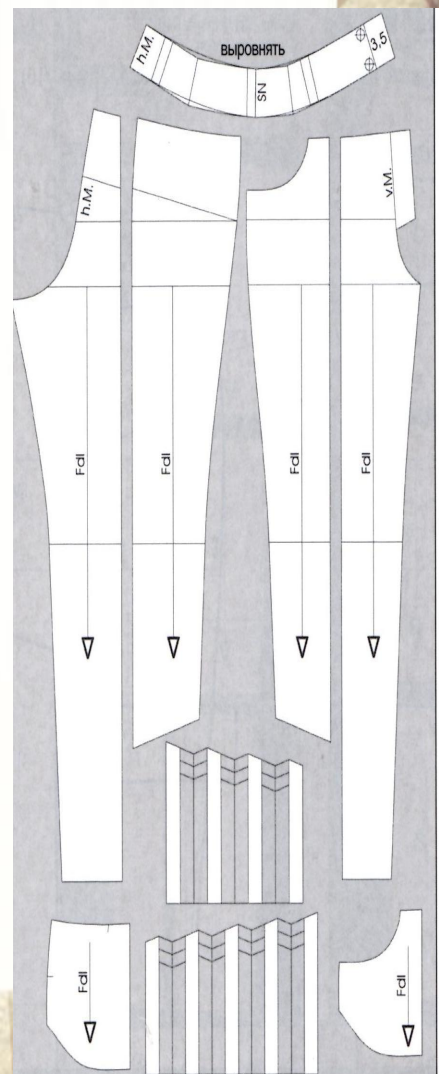
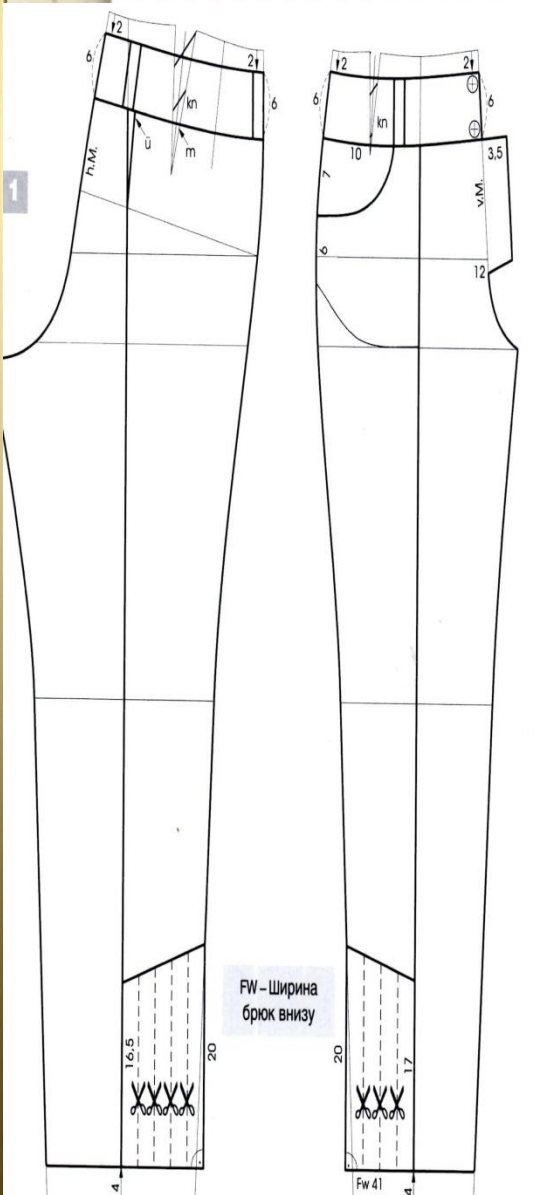
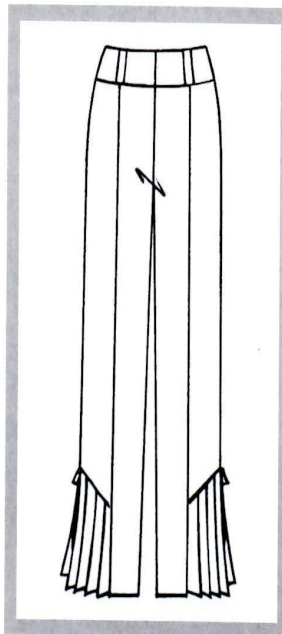


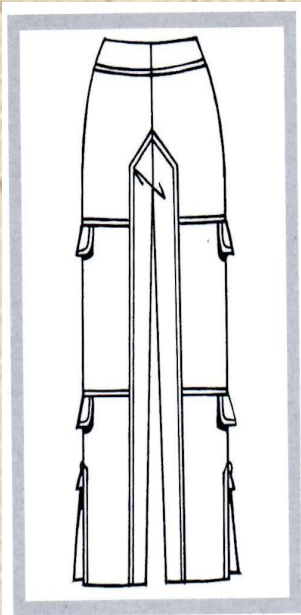


Брюки 3 кокетками

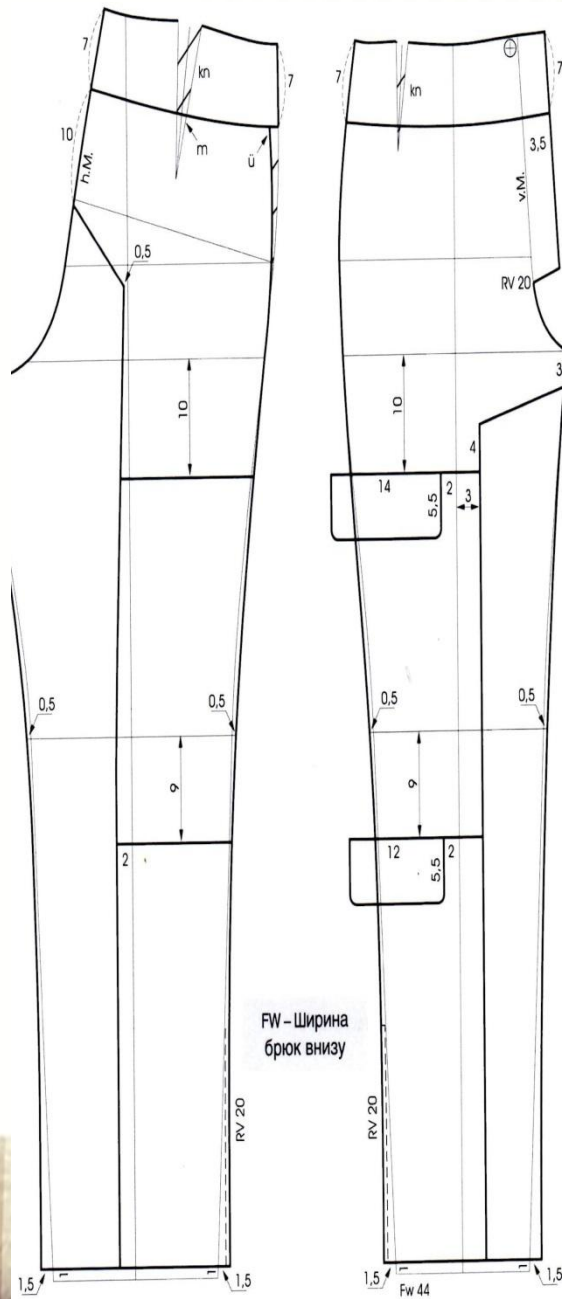
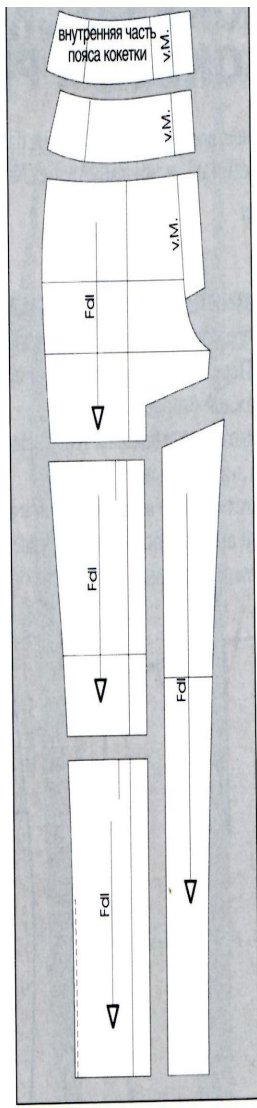
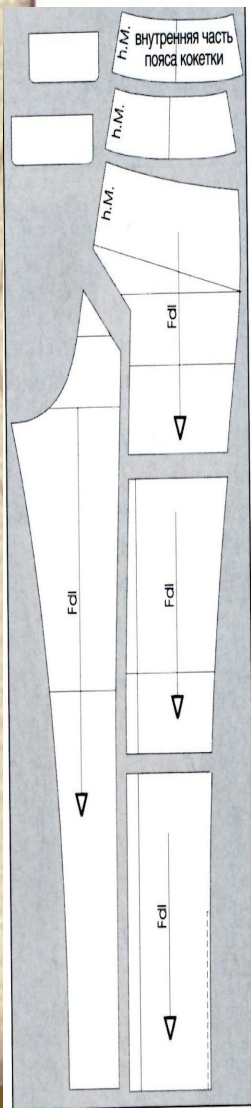


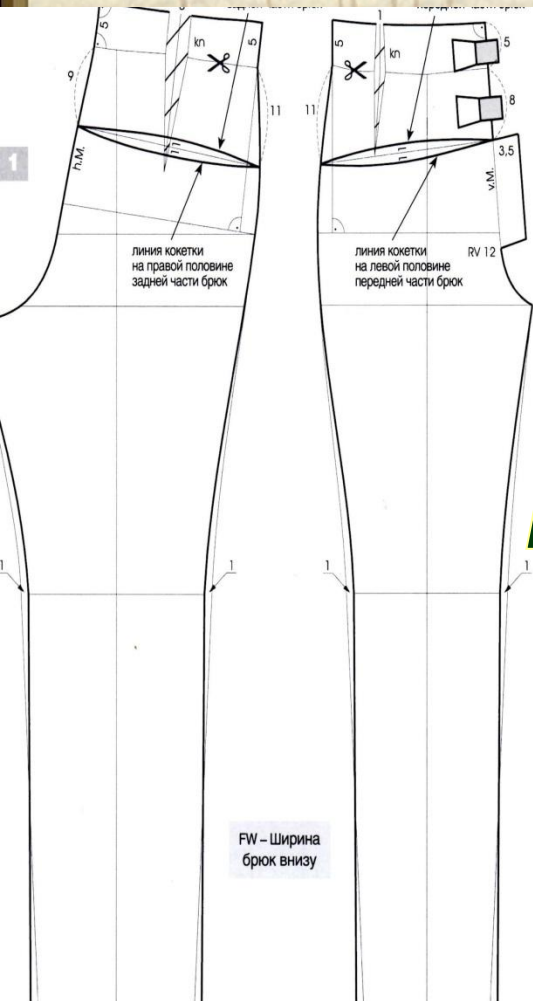
Брюки з вставками з складками



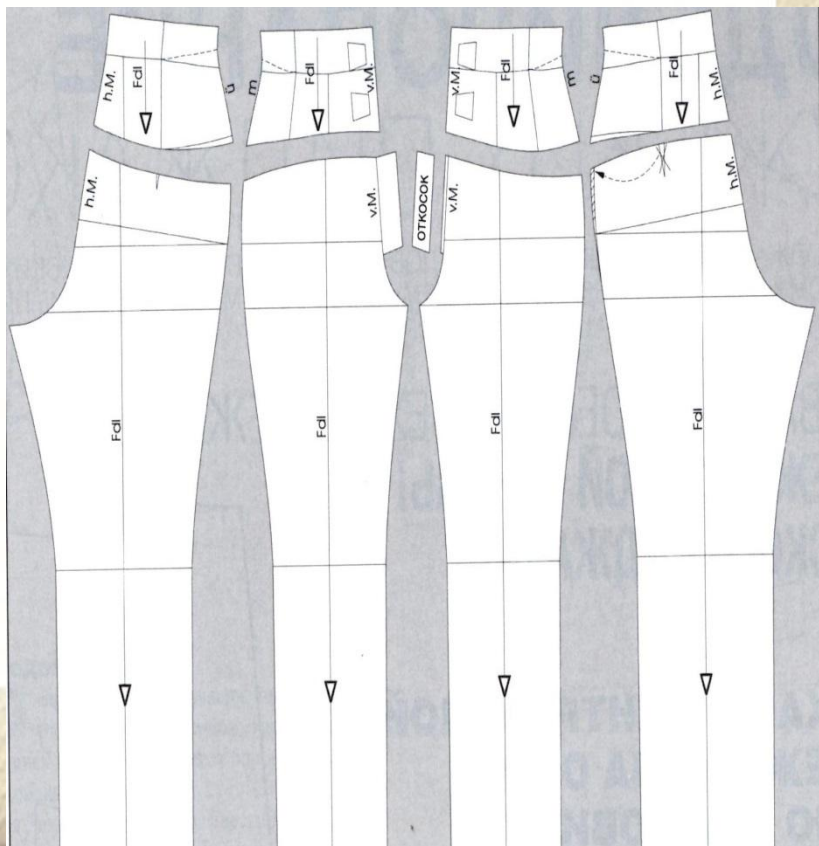
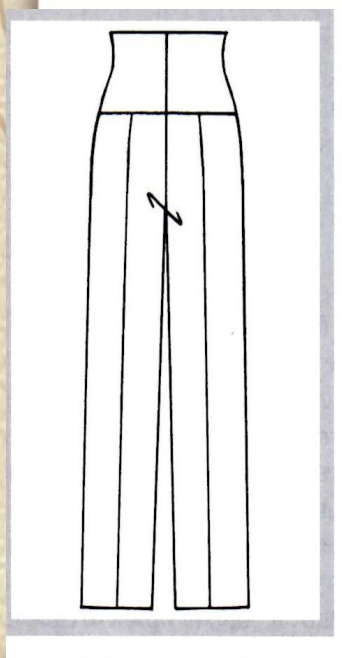


Брюки в стилі мілітарі

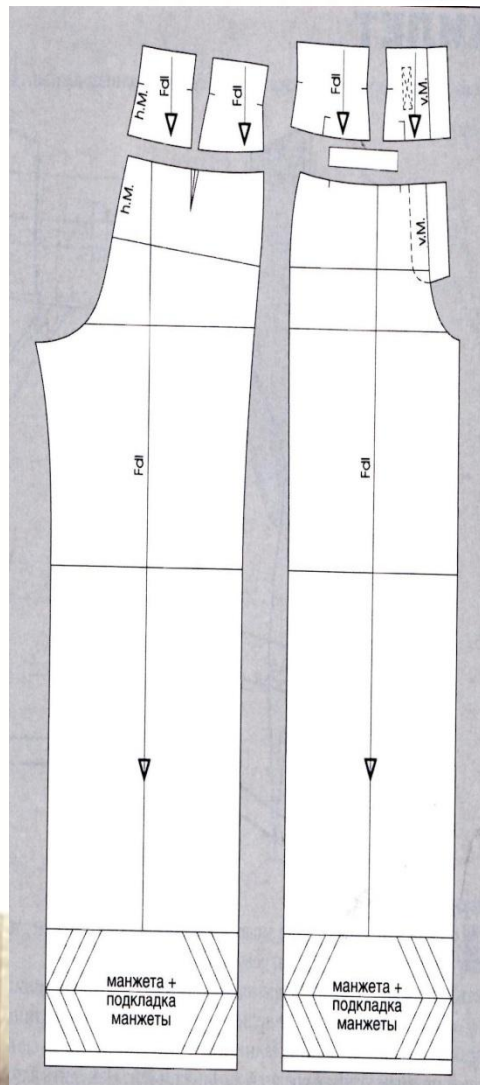
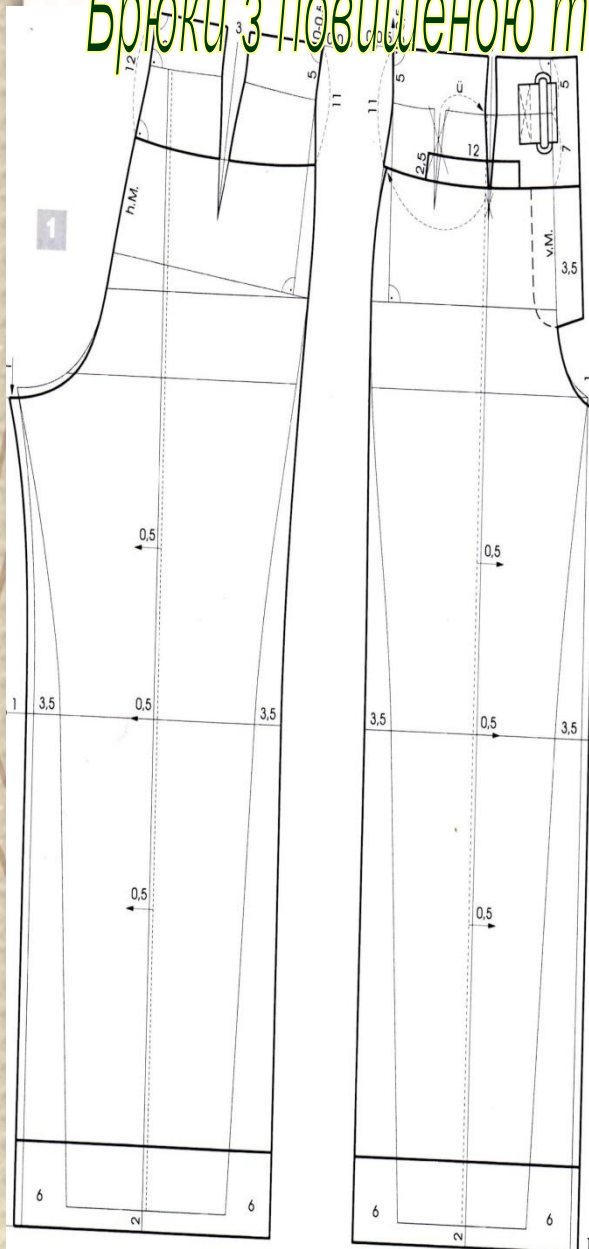
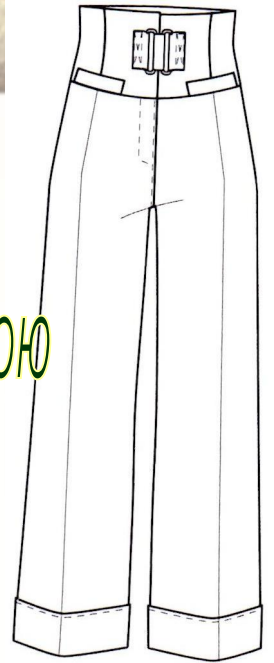




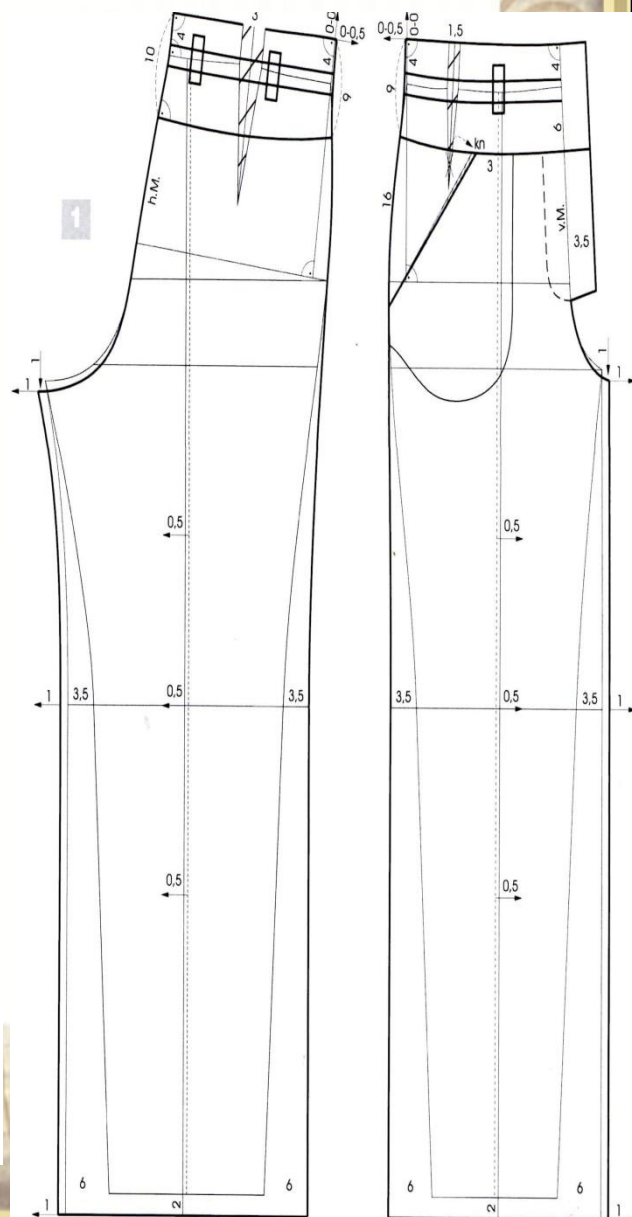
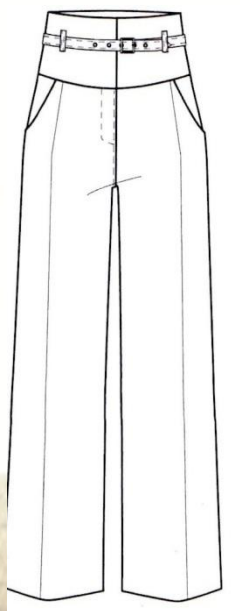
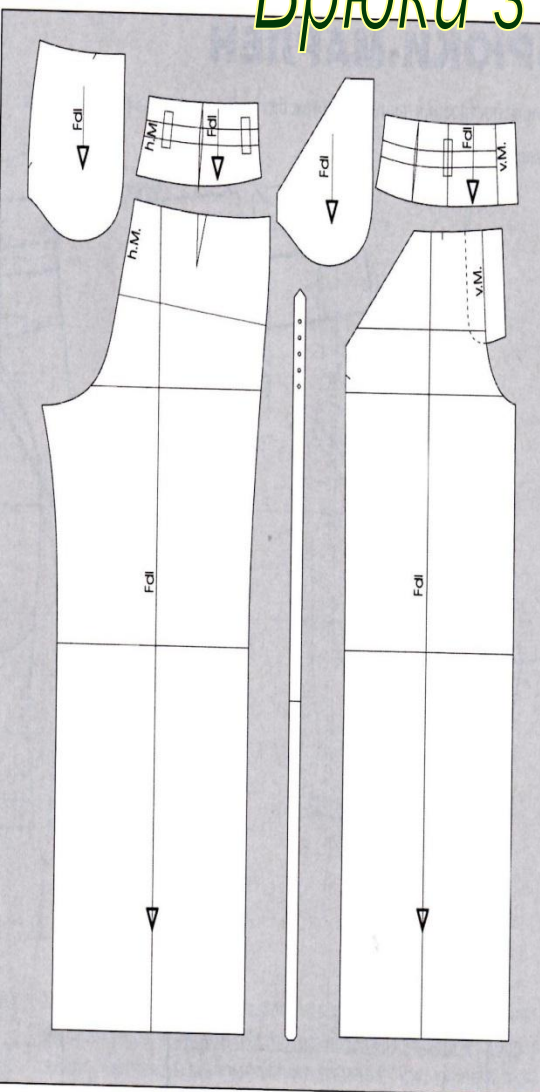
Брюки с поясом торо

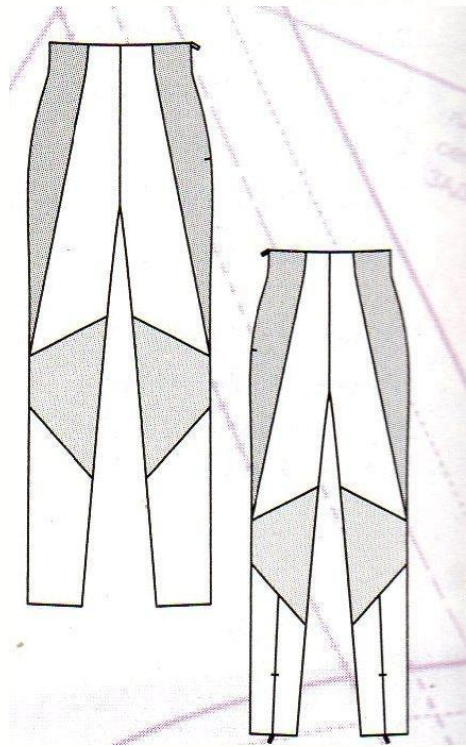


Брюки з підвищеною талією та манжетом



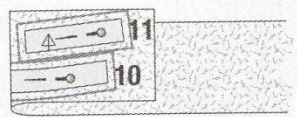
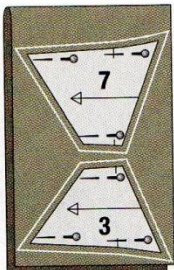
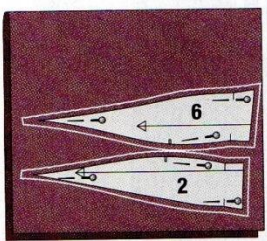
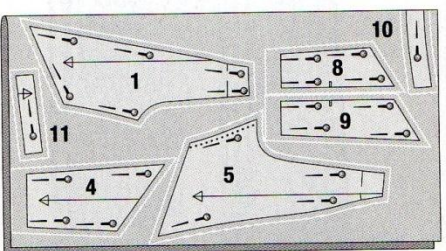
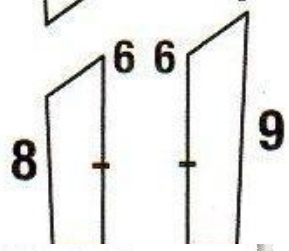
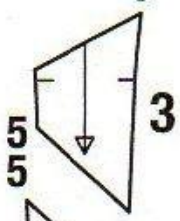
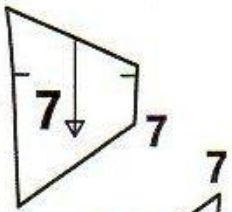
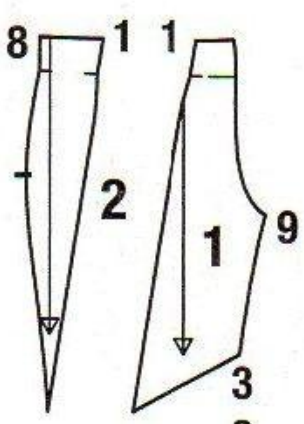
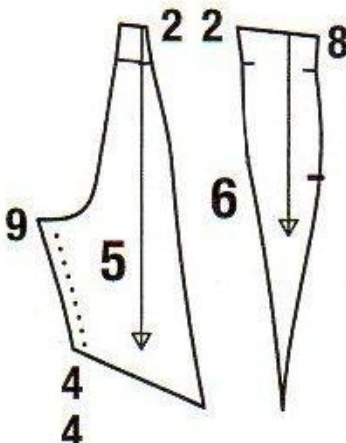
Брюки з підвищеною талією

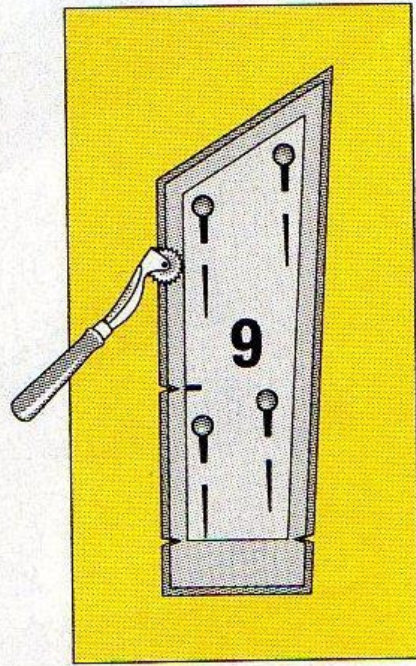
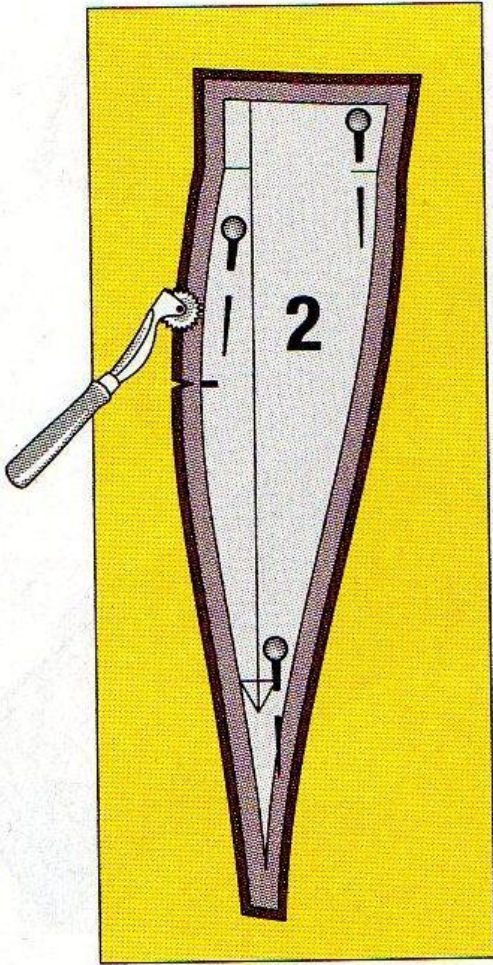


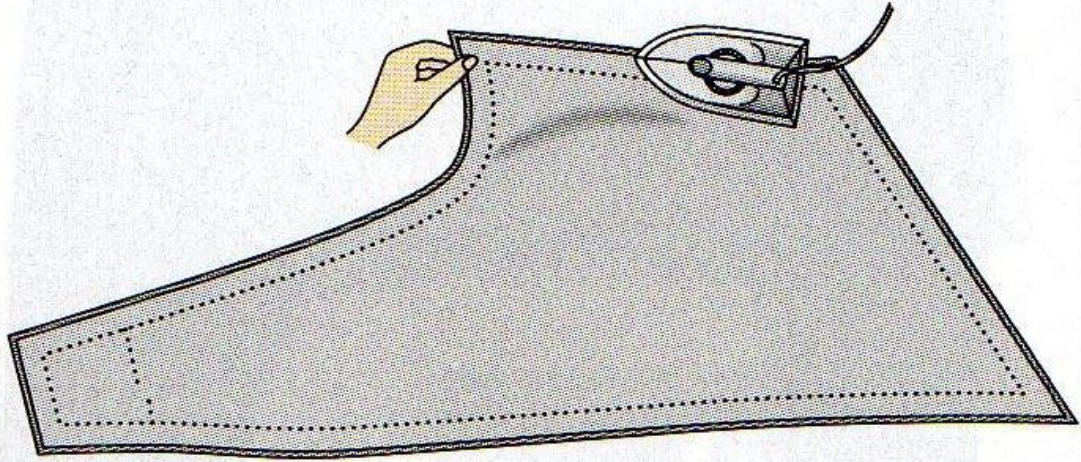


11  10

10  10







www.pearsoned.com

