

Туше и принты тканей, или фактура и расцветка

Туше́ (фр. *toucher* — касаться, дотрагиваться) — имеет несколько значений, например:

В музыке: характер, способ прикосновения (также нажима, удара) к клавишам фортепиано и других клавишных инструментов, влияющий на силу и окраску звука.

В живописи: манера нанесения штрихов или наложения красок

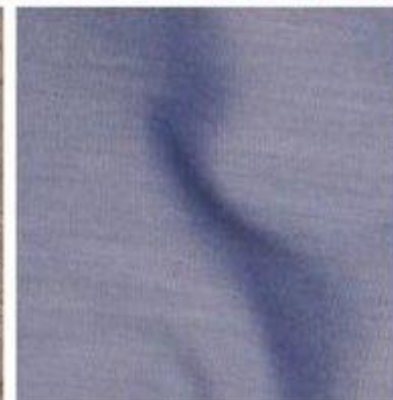
Фактура – характер лицевой поверхности ткани

Туше ткани

- характер поверхности ткани, определяемый на ощупь. Туше может быть мягким/грубым, сухим/влажным, гладким/шероховатым, бархатистым, шелковистым, персиковым, зернистым, восковым и т.п. Туше зависит от состава волокна, плотности, упругости и ворсистости ткани, поверхностных обработок и наличия пропиток.

Виды туше (фактуры):

- Гладкие, матовые;
- блестящие (в т.ч. лаковые, глянцевые – атлас, сатин, лаковая кожа и др.);
- металлизированные;
- ворсовые (бархат, вельвет, велюр, замша)
- буклированные
- с выпуклым рисунком (тисненые кожи, флокированные ткани и др.)
- с волосяным покровом (поверхности натурального и искусственного меха)
- Зернистая (креп)



Принты ткани



Геометрические принты



Геометрические узоры и принты на тканях

- ❖ **Меандр** – орнамент в виде ломаной линии в виде связанных между собой прямых углов, имитирующих сложную кромку морского берега.
- ❖ **Полоска:** Такая расцветка ткани как полоска была известна уже в Древнем Египте: головной убор фараона изготавливался из ткани в синюю и золотую полоску. ткань под названием «**пестрядь**»: рисунок на ней был обусловлен тем, что пряжа в крестьянском хозяйстве периодически заканчивалась, а купленные на торгах нити отличались по цвету.

Современные ткани в полоску :

- ❖ **Полоски на тканях для одежды морского стиля** – регулярные полоски в ограниченном цветовом диапазоне, характерном для этого стиля: сочетания синего, черного или красного с белым цветом.
- ❖ **Ткань «омбре»** — шелковая легкая ткань, имеющая долевую полоску, образуемую путём сложного саржевого переплетения нитей (основное, уточное или равностороннее переплетение).
- ❖ **«Райе»** — ткань, имеющая долевые полосы одинаковой или различной ширины. Рисунок создается в процессе переплетения



1 - меандр, 2 - морская полоска, 3 - полоска райе, 4 - узор многоцветная полоска, 5 - пестрядь полоска, 6 - пестрядь клетка

Клетка

В 60-х годах клетка активно начала использоваться в модных дизайнерских коллекциях.

Первыми её начали популяризовать японские дизайнеры – Кензо и Ханае Мори. Ив Сен-Лоран предложил обществу цветные клетки в духе картин Питера Мондриана. Андре Курреж продвигал бело-красные крупные шахматные клетки. Такие ткани подчёркивали агрессивный характер моды тех лет.

После премьеры в 1967 году фильма «Бонни и Клайд» в моду вернулись классические клетчатые юбки в складку. Клетка может быть строгой или, наоборот, озорной, она не имеет возрастных ограничений, она подходит как для кэжуала, так и для делового стиля. Клетка является любимым узором в коллекциях таких мировых брендов, как Roberto Cavalli, Max Mara, Alexander McQueen, Ralph Lauren, Moschino и мн. др.



- ❖ «Носить» клетку – не так просто, как кажется, ведь клетка способна создавать оптические иллюзии.
- ❖ В идеале клетчатая одежда должна быть матовой, без блеска. Блестящая ткань может коварно укрупнить клетку.
- ❖ Носить юбку в широкую клетку могут себе позволить только стройные девушки, потому что широкая клетка визуально увеличивает бёдра. Деловой женщине стоит остановить свой выбор на брючном костюме в «европейскую» клетку.
- ❖ Для тех, кто не совсем уверен в своей фигуре, рекомендуется использовать клетчатую расцветку в аксессуарах: шейный платок, шарф, сумка, перчатки, кошелек, туфли.
- ❖ Не пытайтесь скомбинировать одновременно несколько деталей гардероба с разным клетчатым принтом. Например, не стоит надевать к клетчатой рубашке галстук в клетку.
- ❖ Но, если вы всё же горите желанием экспериментировать, помните: стиль и размер клеток должен быть одинаковым, и у них должен быть хотя бы один общий цвет.

Клетка в КОСТЮМЕ



Тартан

—орнамент, образованный саржевым переплетением нитей, заранее окрашенных в разные цвета, в результате чего образуется клетчатый узор, состоящий из горизонтальных и вертикальных полос, а также прямоугольных областей, заполненных диагональными полосками.

Шотландские килты практически всегда имеют рисунок тартан



Шотландка (он же тартан).

Шотландка (он же тартан). Эта ткань знаменита благодаря килтам, часто используется в качестве символов кланов. Слово «tuar tan» переводится как «цвет местности».

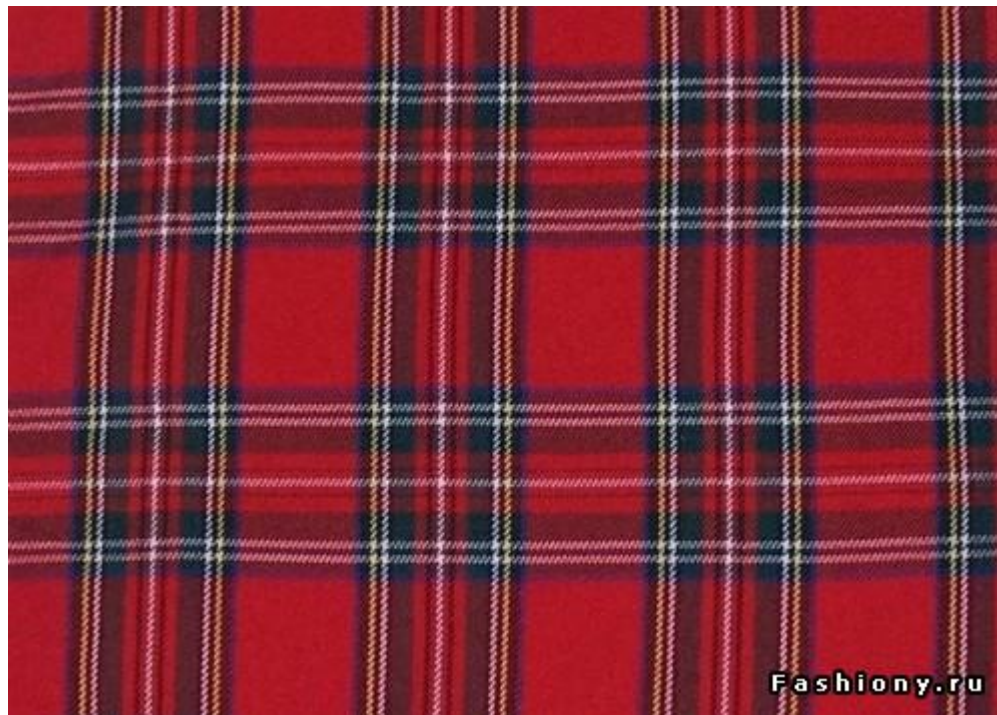
Каждый из родов в Шотландии придумывал и ткал вручную свой собственный клетчатый рисунок из овечьей шерсти.



Краски использовались натуральные (черная из коры ольхи, коричневая — из морских водорослей, синяя — из ягод черники и проч.) поэтому расцветка тартана была характерна для того или иного местоположения.

«Роял Стюард»

«Роял Стюард» (пожалуй, самый знаменитый тартан во всем мире).



*«Дресс Гордон» (принадлежал
клану Гордон),*



«Дресс Гордон»

**Блек Уотч» (тарган
военный)**



***Барберри» (создан
специально для
одноименного бренда)***

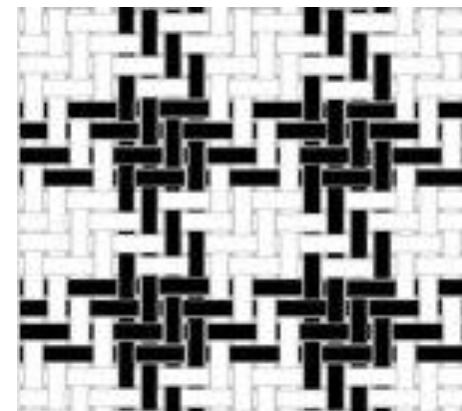


Нова (nova)

В 1924 году бренд Burberry презентовал миру свою ставшую впоследствии знаменитой клетку Нова, используя её как узор для подкладки в верхней одежде. Нова полюбилась англичанам настолько, что они осторожно внедрили её сначала на зонты, потом – на шарфы. Вскоре чёрно-бело-красно-бежевая клетка украшала всю продукцию компании Burberry. Одежду с фирменной клеткой заказывали и знаменитости, и авиаторы, и полярники-экспедиторы, и современная продвинутая молодёжь.



После выхода в 60-х годах фильма «Завтрак у Тиффани», где героиня Одри Хепберн предстала перед зрителями в маленьком чёрном платье и в жакете с узором куриная лапка – этот жакет стал деталью маст-хэв в гардеробе каждой модницы. Любопытно, что куриная лапка – один из немногих узоров, который подвергается профессиональной дискриминации – например, одежда такой расцветки запрещена для телеведущих, так как от неё рябит в глазах.



Куриная лапка (pied-de-poule)

Пепита (perita)

Пепита – это ткань в мелкую двухцветную клетку, каждая не больше 1 см. Как правило, чёрно-белой или чёрно-коричневой расцветки. Своё название такая клетка получила в честь испанской танцовщицы Жозефа де-ла-Олива, которая питала особую привязанность к этому узору. Эта ткань бывает полотняного или саржевого переплетения, для её основы используется пряжа разных цветов. Из-за простого и незамысловатого дизайна пепита изначально использовалась только для пошива постельного белья и пижам.



Пепита (Perita)

Виши (vichy)

Свое название узор Виши получил в честь французского городка, в котором его изобрели в 1850 году два местных ткача. Клетка Виши – неизменный атрибут прованса и стиля кантри. Хлопчатобумажная плотная ткань Виши получается путём переплетения одинаковых по ширине продольных и поперечных нитей, набранных двумя разными цветами.

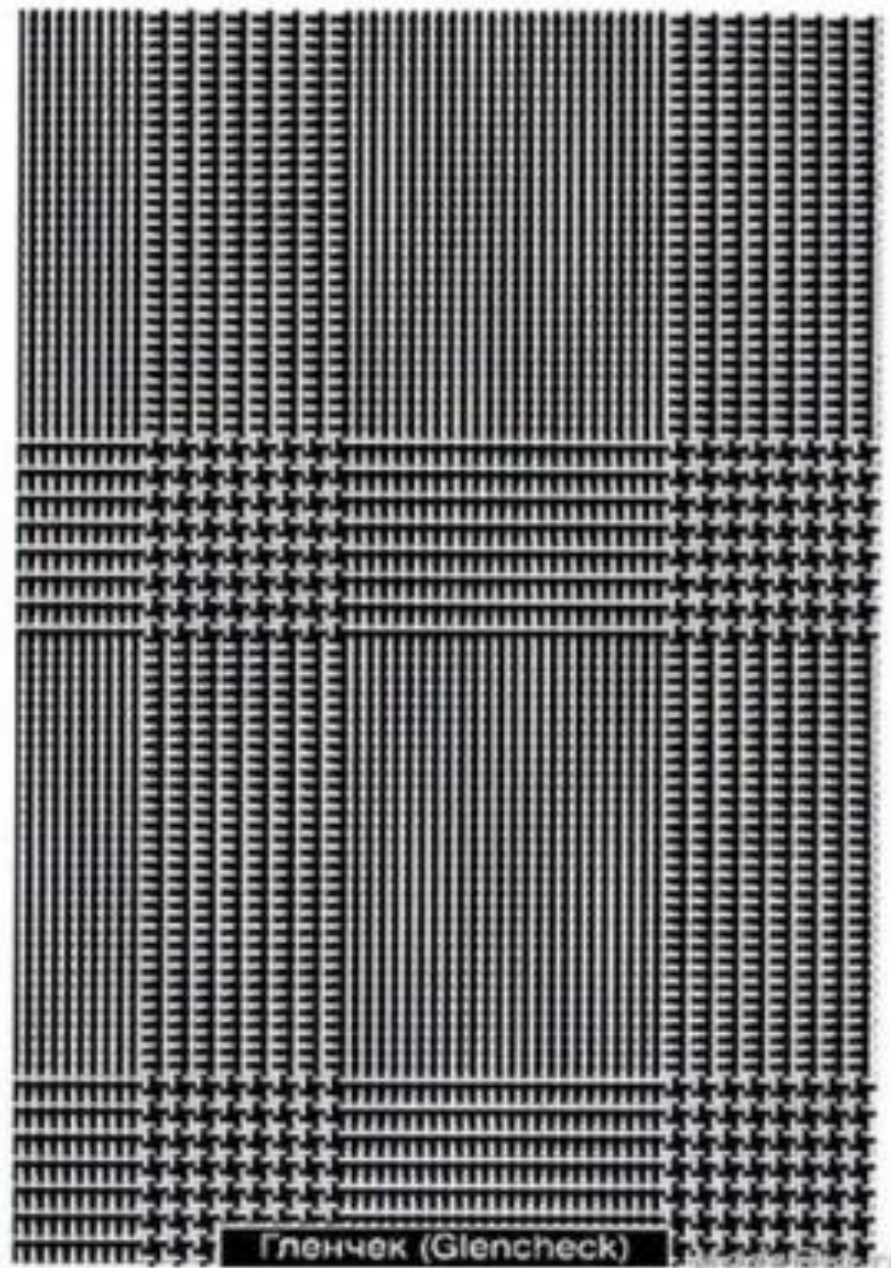
Традиционные цвета – синий или красный, а также их оттенки на белом фоне. Именно такую клетку использовал французский модельер Жак Эстерель при создании свадебного платья Бриджитт Бардо в 1989 году.



Виши (Vichy)

Гленчек (glencheck)

Гениальная француженка Коко Шанель в 1920-х годах творчески ворвалась на территорию Туманного Альбиона и ввела в моду специальное переплетение ниток, лежащее в основе современной версии гленчека. Серый цвет с пересечениями тёмных и светлых полос неизменно присутствует в шанелевских шерстяных костюмах и жакетах. А вообще родом гленчек из земель расположенных поблизости лохнесского озера. Его особенно любили монаршие особы – именно поэтому у французов этот узор называли «Принц Галльский», у англичан — «Принц Уэльский», у австрийцев — «Эстер-хази», т.е. по именам вельмож, в своё время отдавших своё предпочтение тканям такого простонародного происхождения.





«Принц Уэльский».

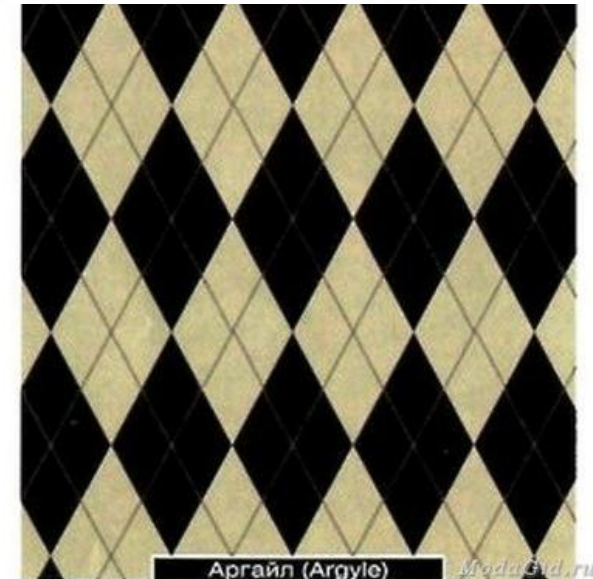
«Принц Уэльский».

Этот принт был излюбленным рисунком на ткани для сына королевы- Эдуарада VII. А так как он был признанным модником королевства, клетка быстро набрала популярность и получила его имя.



Узор Аргайл

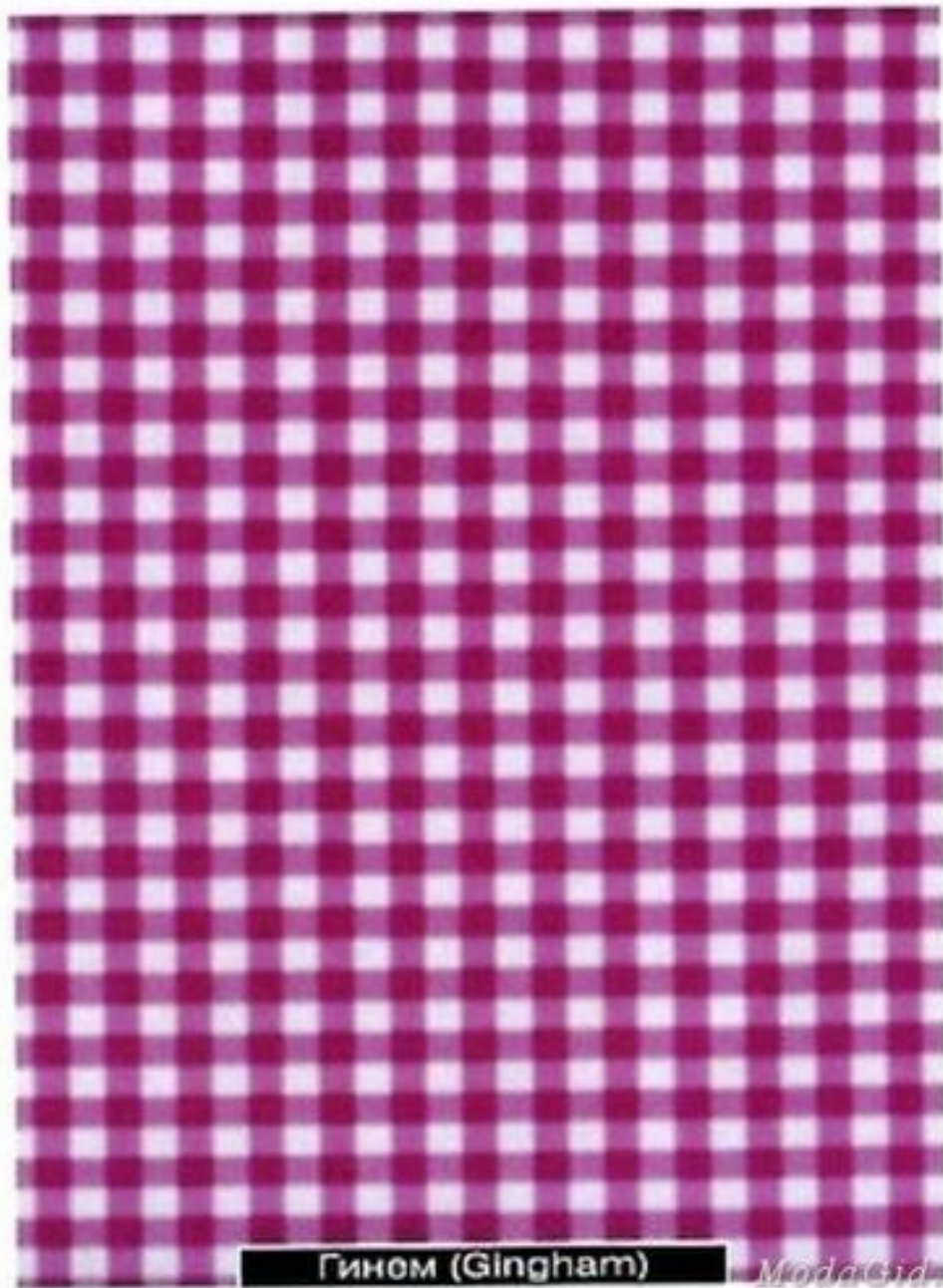
Узор Аргайл создан по принципу шахматной доски, он состоит из ромбовидной клетки с поперечными полосами контрастного цвета. Считается, что это вариация тартана шотландского клана Campbell, который обосновался в территориальной области Argyll. Сам же аргайл был впервые воспроизведён в 1897 году, когда ткачи освоили новую технологию – интарсию. В обиход данный узор был введён компанией Pringle of Scotland, которая использовала его при производстве трикотажного белья и чулок. В 1930-х годах аргайл начали использовать повсеместно, в любой одежде, в результате чего уже в 1950-х годах Pringle of Scotland превратился в культовый бренд. На сегодняшний день эти яркие ромбы стали популярной модной тенденцией.



Гинем (gingham)

Гинем – это лёгкая хлопчатобумажная ткань, вертикальные и горизонтальные полосы которой образуют клетки, фоном выступает белый цвет, сами полосы – яркие. Название гинем происходит от малайзийского слова genggang, что означает «полосатый».

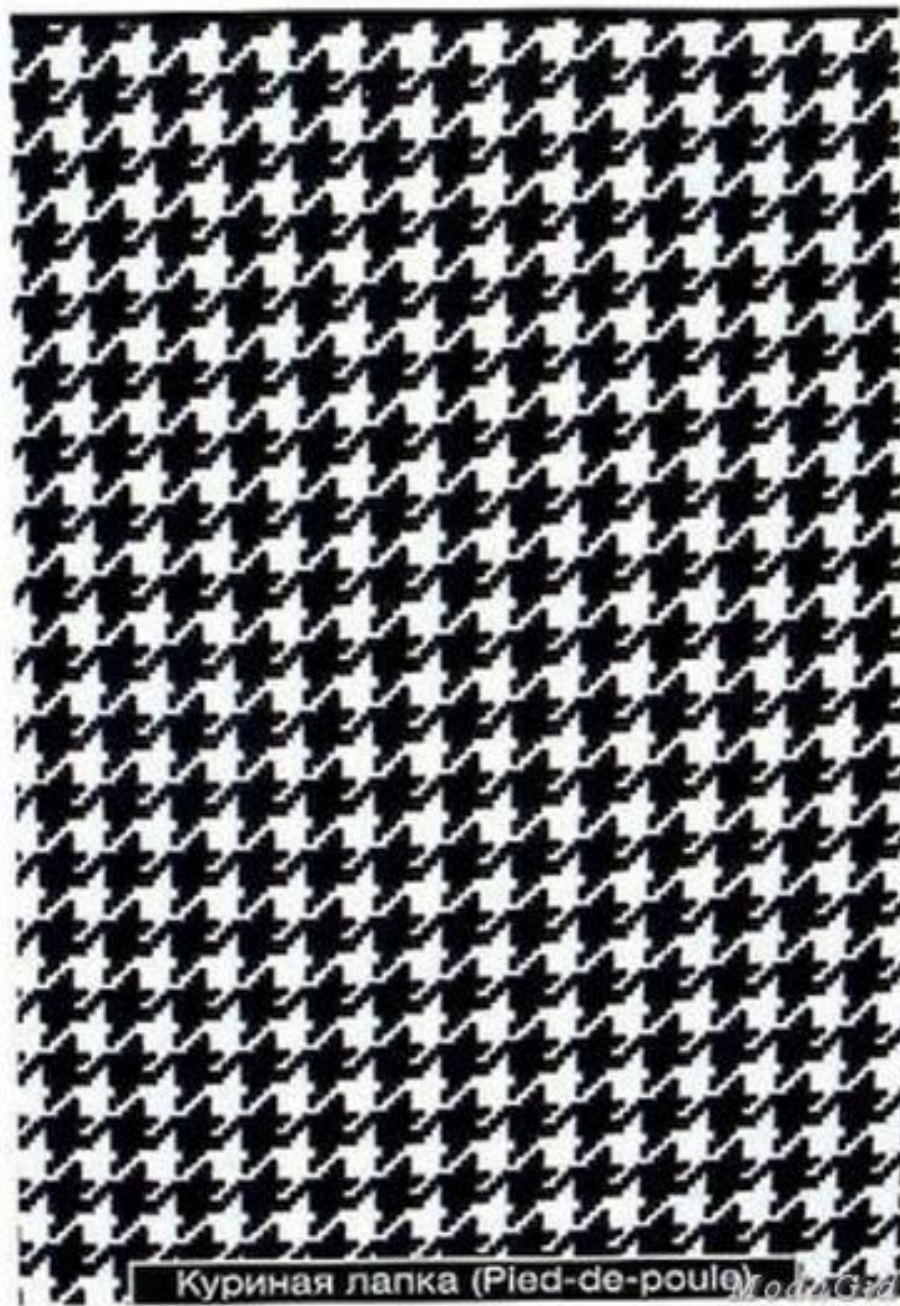
Гинем был завезён в XVII веке в Европу, а затем и в Америку, где использовался на производстве, как недорогая и прочная ткань. Гинем олицетворяет дух молодости с эффектом неформальности.



Гинем (Gingham)

Куриная лапка (pied-de-poule)

У нас этот знаменитый узор называют куриной или гусиной лапкой, в Германии – петушиной лапкой, в Англии – зубы гончей (houndstooth). Эта чёрно-белая клетка с лёгкой руки Коко Шанель, которая популяризовала данный узор, считается символом утончённости и хорошего вкуса. Коко Шанель часто черпала идеи для своих коллекций в гардеробе мужчин – именно оттуда берёт своё начало узор куриная лапка – углы клеток как бы выскакивают за границы квадрата. В итоге получается мелкий узор из квадратов с удлинёнными углами по диагонали.



Куриная лапка (Pied-de-poule) modaGid.ru

"Гусиная лапка"

- "Гусиная лапка" (он же «пье-де-пуль», «ломанная лапка») уже модернизированный вариант Бодэ тартан. Если этот рисунок более крупный, то носит название «собачий зуб». Ткань в виде деформированной клетки, с вытянутым углом.

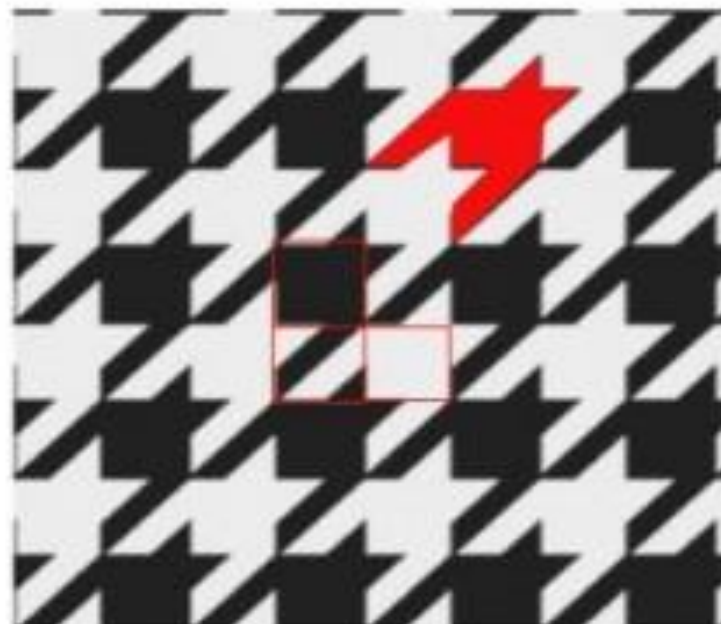


а это уже "собачий зуб"



Разница между узором "гусиная лапка" и узором "пепита"

Узор "гусиная лапка"



Узор "пепита"



{ Каждый элемент узора напоминает птичий след. Вся композиция - это чередование контрастных и заштрихованных клеток. }

{ Элементы узора напоминают ромбы с вытянутыми и закрученными углами. }

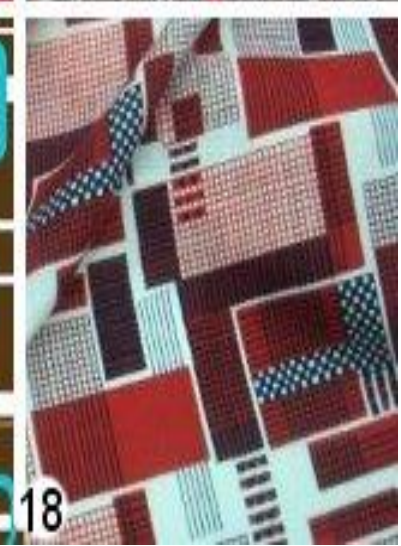
«Мадрасская».

«Мадрасская». Названа в честь древне-индийского города Мадрас, где и появилась впервые. Его отличительными чертами является асимметричность (квадраты разные по размеру) и (зачастую) многоцветность.



Геометрические принты

- 16 - узор ёлочка,
17 - контрастный прямоугольный узор курага в стиле 60-х,
18 - геометрический рисунок;
19 - мелкий горошек (крапинка),
20 - рисунок polkadots,
21 - перец-с-солью.*

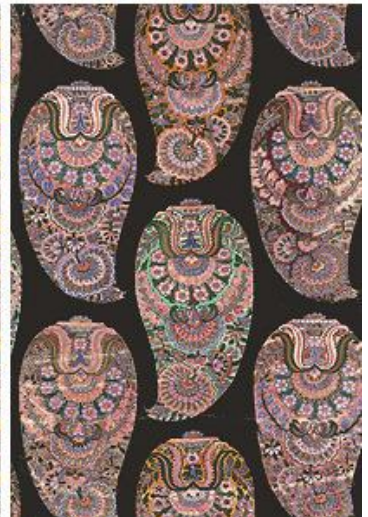
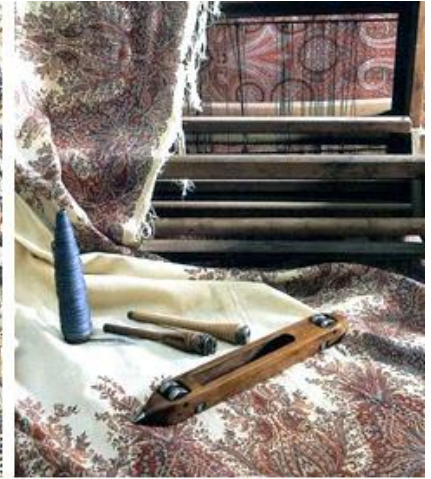


Узор

Пейсли, индийский огурец

История происхождения узора

Пейсли, индийский огурец, или, если совсем точно, бута — узор очень древний. Вероятно, впервые он появился в империи Сасанидов — древнем государстве, с 224 по 651 год нашей эры находившемся на территории современных Ирака и Ирана. Благодаря торговым связям ткани с этим узором распространились по всей средней Азии и попали даже в Индию и Африку. В Европу же «огурцы» попали как раз из Индии в XVII веке благодаря британским колонистам. Спрос на экзотическую индийскую ткань оказался таким высоким, что предприимчивые европейцы стали ткать полотна с «огурцами» сами. Небольшой шотландский городок Пейсли вообще полностью направил все ресурсы на производство ткани в индийском стиле и благодаря этому остался в веках — но уже как название самого узора.



По одной из версий, это цветочный мотив, совмещенный с силуэтом кипариса — символа жизни в зороастризме. Другой вариант происхождения — стилизованные языки пламени, также символизирующие жизнь. Возможно и происхождение от ореха кешью, являвшегося символом плодородия. В Индии распространено мнение, что «огурцы» изображают семена мангового дерева. В любом случае — какую теорию не возьми — речь идет о жизни и плодородии.



Текстильный декор в стиле Барокко

– имеет весьма характерный и выразительный орнамент, в композиции которого происходит как бы «размыкание» ренессансной решетки, выделение из нее четкого симметрического звена, часто прослеживается «балдахинный» силуэт. В центре каждого звена располагается крупная цветочно-кружевная композиция. Крупные декоративные цветы причудливых очертаний, орнаментальные завитки, листья аканта, плоды граната и виноградные гроздья, ромбовидная сетка с розетками (так называемый трельяж) — основные рисунки тканей этого периода (на рисунке). Кроме них, в композицию узора включали короны, вазы, корзины, детали садово-парковой архитектуры. Размеры узоров настолько велики, что их раппорт иногда достигал 0,5 м.



Дамаск

Дамаск - этот растительный орнамент содержит вертикально расположенные ряды с витиеватым флористическим рисунком, в центре которого располагается роскошный цветок. Ткань орнаментом дамаск – это ткань хлопчатобумажная происхождения, полотняного переплетения.

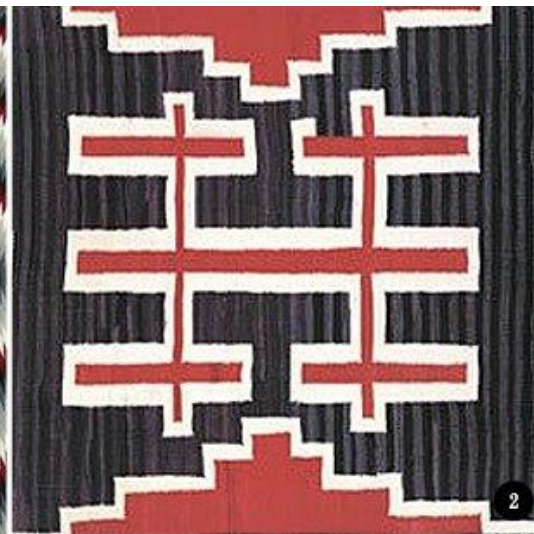
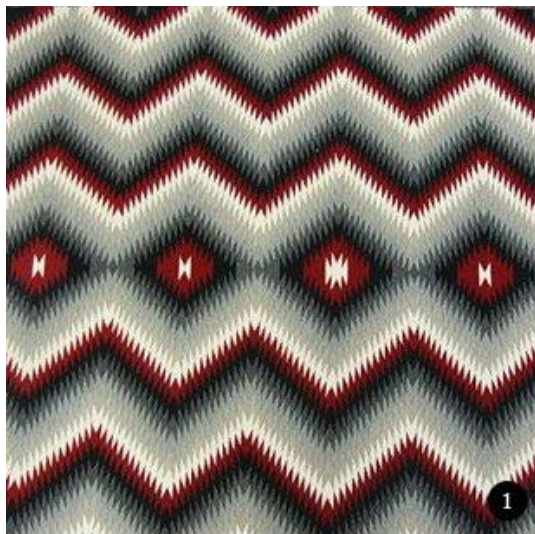
Своим названием ткань с орнаментом дамаск обязана сирийскому городу Дамаску, который в XII веке был крупнейшим центром торговли шелками. Но впервые эту ткань начали производить в Китае во времена существования Великого шелкового пути.



Орнамент Навахо

Орнамент Навахо берет название от индейского племени.

Он популярен и узнаваем и нашел место не только традиционно - на пледах, накидках и одеяла, но и на блейзерах, блузах, юбках, на обуви и аксессуарах....



Toile de Jouy (фр. – ткань (полотно) из провинции Жуи)

Toile de Jouy (фр. – ткань (полотно) из провинции Жуи) наименование вида хлопчатобумажной набивной ткани. Такая ткань появилась в 18 веке во Франции, во времена правления короля Людовика XIV в деревне Жуи-ан-Жоза, расположенной недалеко от Версаля. Фабрика располагалась недалеко от реки Бьевр, что позволяло в те времена хорошо промывать ткани



Синие или красные цвета

Toile de Jouy



Пасторальные мотивы

Белый или кремовый фон



Мильфлер

**Цветочный
узор**



Животные (анималистические) принты

Змеиный принт – создание узора, имитирующего рисунок шкур змей.

Тигровый принт – имитация расцветки тигровой шкуры.

Леопардовый принт – имитация расцветки шкуры леопарда.

Зебровый принт – имитация расцветки шкуры зебры.



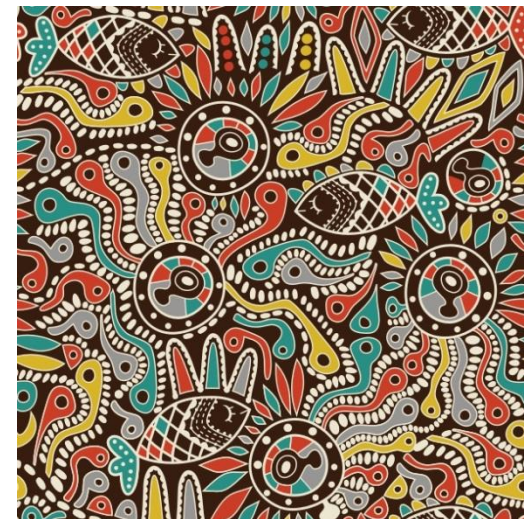
Животный принт: 28 - змеиный принт, 29 - тигровый принт, 30 - леопардовый узор, 31 - принт зебра.

Этнические принты

Национальные орнаменты народов мира - самобытны и уникальны. Периодически мода обращает внимание на узоры тканей различных народов при создании моделей костюмов в этническом стиле. Модный узор в стиле этники особенно идет женщинам с насыщенным цветотипом "Осень".

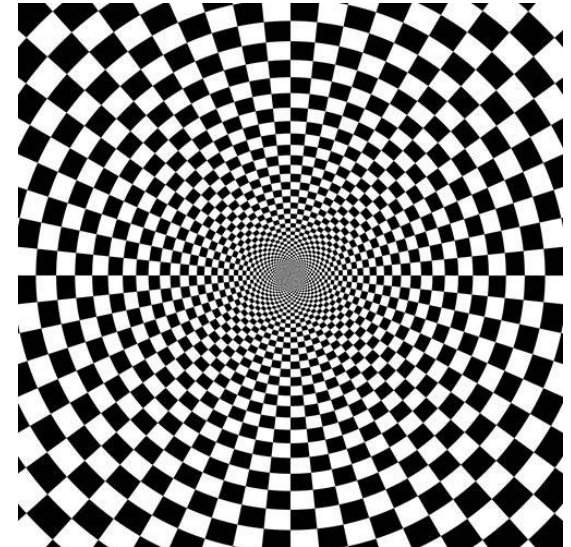


05| 10| 15| 20| 25| 30| 35| 40



Психоделические принты

Сложные состояния психики человека характеризуются спецификой мировосприятия, способного породить необычные картины измененного мира. Это - галлюцинации, иллюзии, мистические образы. Характерные особенности этих явлений – невероятно яркие цвета, визуальные эффекты перетекания, калейдоскопические узоры, мотивы грибов, изображения глаз, павлиньих перьев и др. Все эти явления находят свое отражение в модных психоделических принтах.



Акварельный принт

Акварельные рисунки – светлые, нежные, почти прозрачные. Узоры в подобной манере идеальны для оформления легких, струящихся тканей типа шелка,

Батик - batik - индонезийское слово. Часть слова - tik - на всех индонезийских языках означает 'точка' или 'капля'; -ба - хлопчатобумажная ткань. Ambatik - рисовать, покрывать каплями, штриховать. В расхожем употреблении батиком называют расписанную от руки ткань. В более точном смысле батик - конкретная технология окрашивания и украшения ткани.



Абстрактный принт

Абстракция – направление в искусстве начала XX века. В абстрактной живописи воздействие на органы чувств человека осуществляется за счет эмоционального восприятия линий, пятен и цветов. Эффект бывает просто потрясающий, ведь в этих элементах есть почти все – динамика, ритм, настроение!

