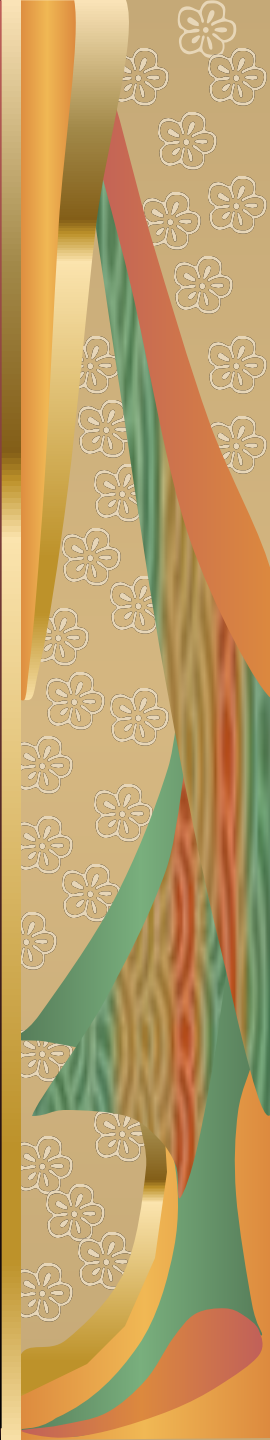


# Этапы раскроя

Выполнила:  
Учитель технологии  
МБОУ «Школа №30»  
Шумилова Наталия Владимировна



# Первый этап раскроя – подбор инструментов

- Подбор необходимых инструментов. Для этого вам понадобится: сантиметровая лента, портновские ножницы; хорошо заточенное мыло или мел; линейка; английские булавки .



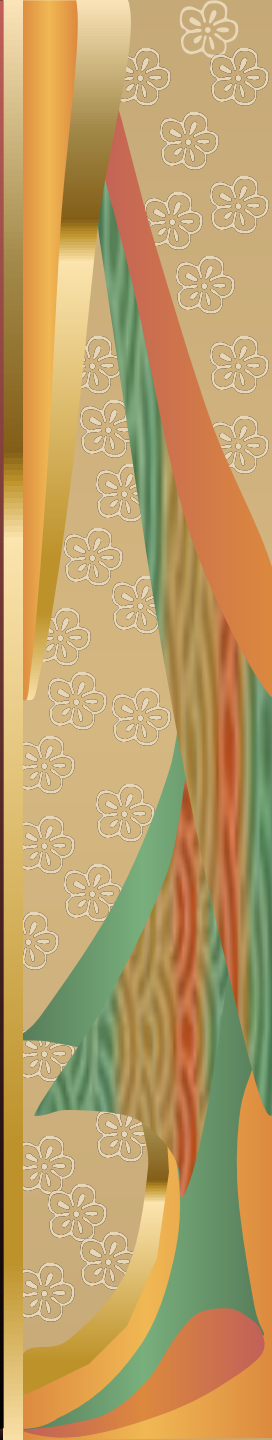
# Второй этап — декатировка

- Декатировка – это утюжка ткани с целью профилактики ее на усадку. Если ткань по составу состоит из натуральных волокон, то обязательно нужно смочить ее в теплой воде и высушить, только после этого приступить к утюжке и раскрою.



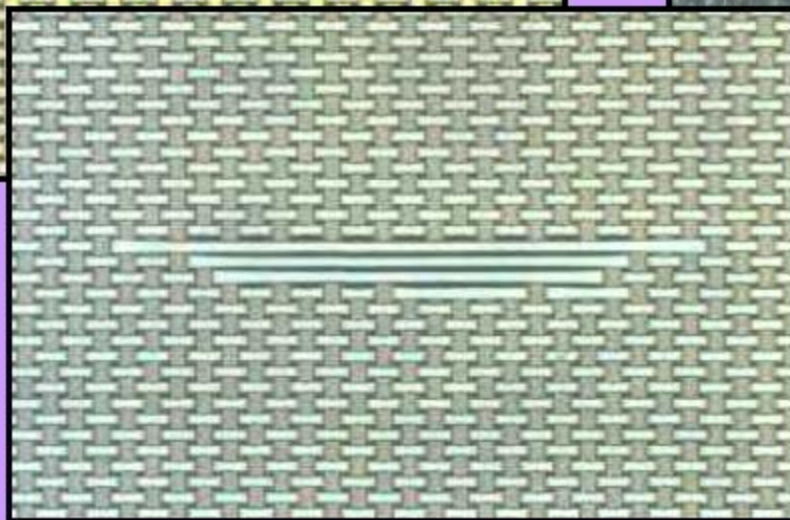
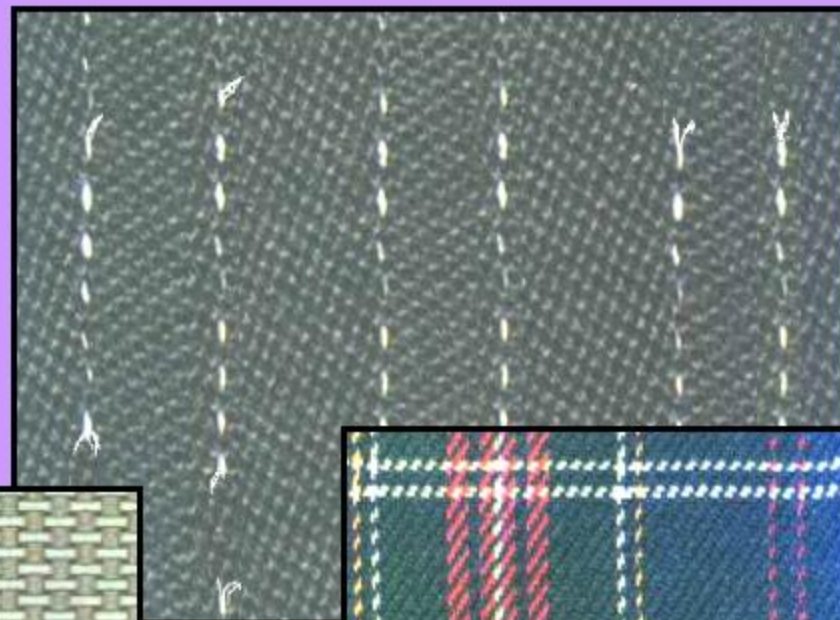
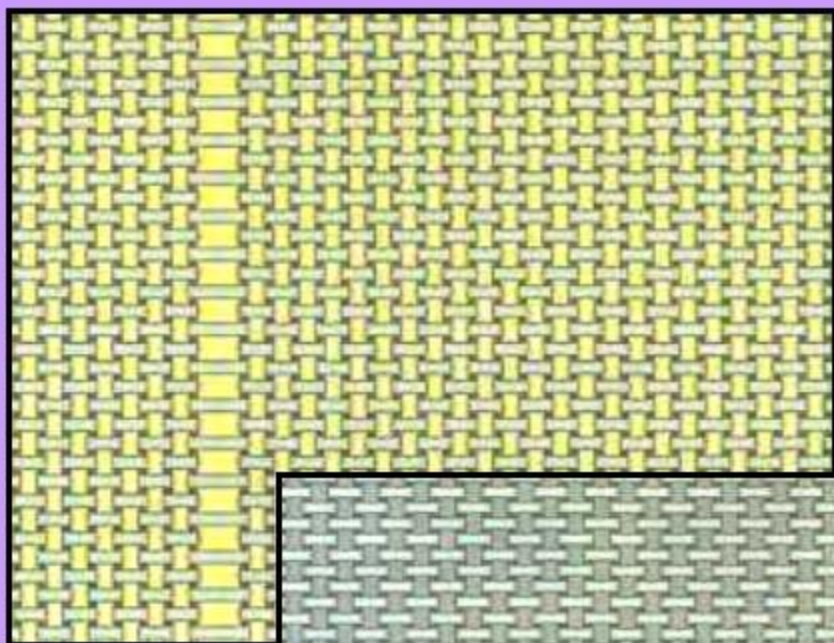
# Третий этап – проверка ткани на наличие дефектов

- В этом случае нужно смотреть: на пятна, на не прокрас, на не протканость, на дыры и т.п. Обнаруженные дефекты необходимо обвести мылом или мелом на изнаночной стороне и учесть при раскрое.



# Ткацкие дефекты

## Нарушение целостности ткани, утолщение нити



## По каким признакам определяют направление долевой (основной) нити в ткани?

**По кромке**

Основная нить параллельна кромке,  
уточная – перпендикулярна

**По звуку**

Основная нить звонкая,  
уточная – глухая

**По прочности**

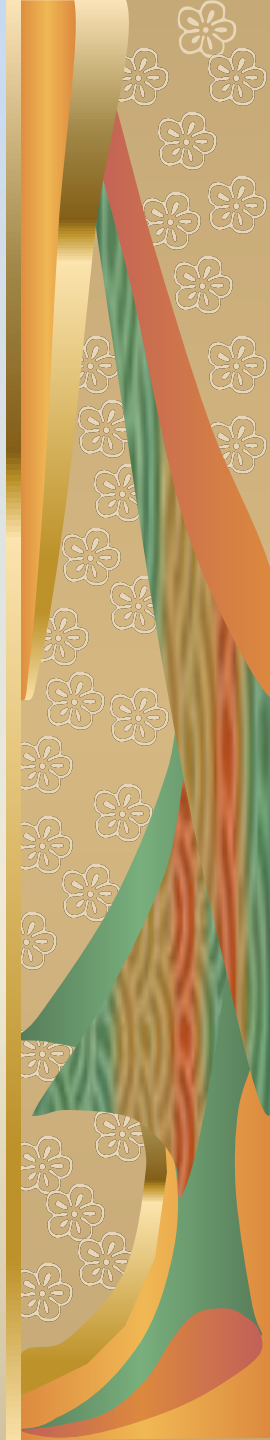
Основная нить прочная на разрыв,  
уточная -нет

**По извитости**

Основная нить менее извита,  
чем уточная

**По растяжимости**

Ткань по долевой менее растяжима



# Четвертый этап — определение лицевой стороны

- Обычно ткани складывают в рулоне вдвое, лицевой стороной внутрь. Современные ткани бывают двулицевые, поэтому выбирают ту сторону, которая наиболее ярко выражена.



лицевая стор.

изнаночная стор.



## Признаки определения лицевой и изнаночной сторон ткани

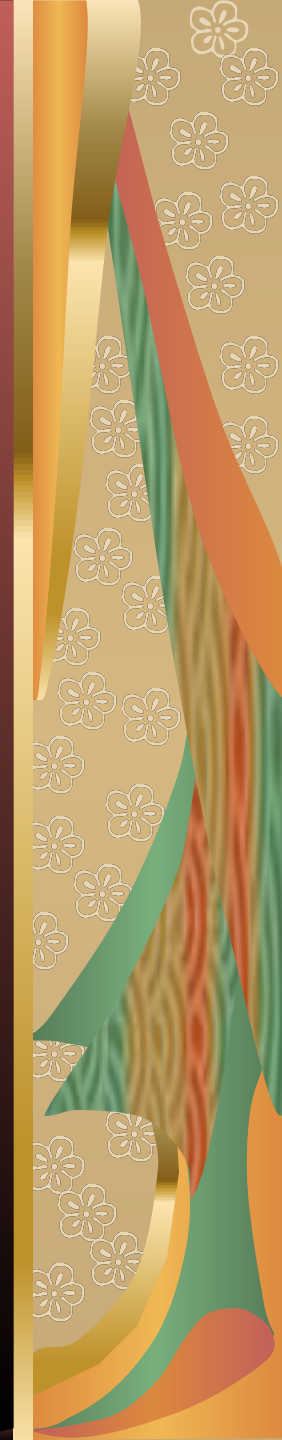
- По краям ткани имеются проколы, с лицевой стороны они более выпуклые.
- На лицевой стороне ткани рисунок более яркий.
- В гладких тканях изнаночная сторона более пушистая.
- На лицевой стороне ткани рисунок переплетения более четкий.
- В смешанных тканях наиболее дорогие нити выводят на лицевую сторону.
- В дорогих тканях ворс располагается упорядоченно на лицевой стороне, а с изнаночной стороны выглядит менее аккуратно.





# Пятый этап – определение рисунка, ворса, оттенка

- Если ткань имеет оттенок, односторонний рисунок или ворс (с начесом или с тисненым рисунком), необходимо определить направление оттенка или рисунка. В этом случае, раскладку выкроек делают в одном направлении.



# Пятый этап – определение рисунка

- Если ткань имеет рисунок в клетку или полоску, то на ткани нужно определить: на клетке — ярко выраженную клетку, а на ткани в полоску — ярко выраженную полоску, которые будут являться в дальнейшем основой всего рисунка.



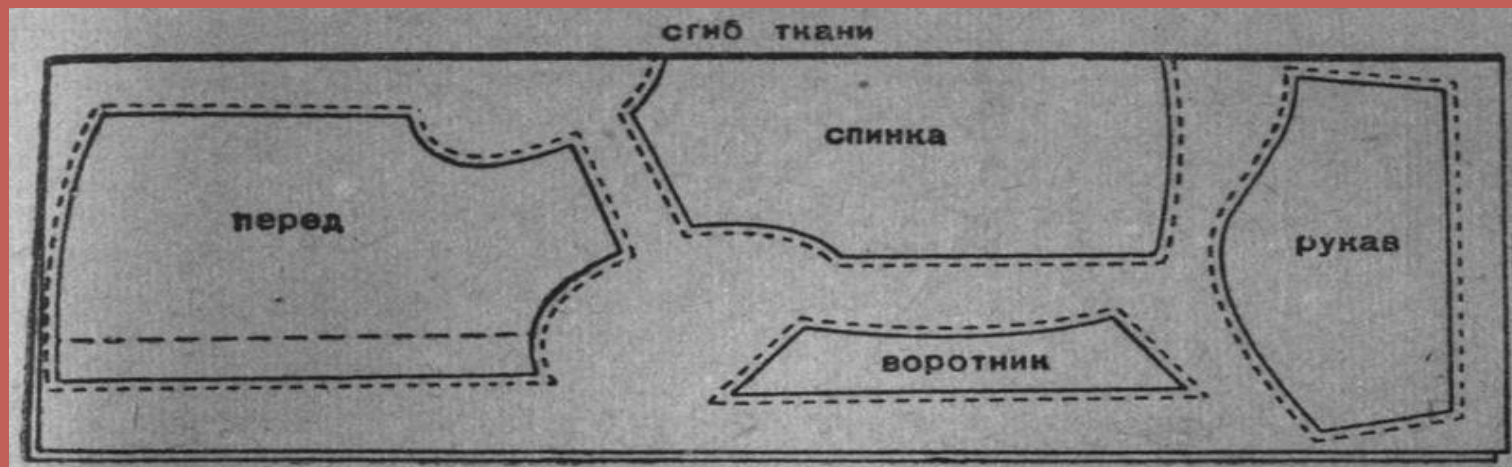
# Шестой этап – расстилание ткани

- Ткань складывают лицевыми сторонами внутрь и раскладывают кромкой к себе на ровной поверхности, с обширной площадью, желательно на большом столе .



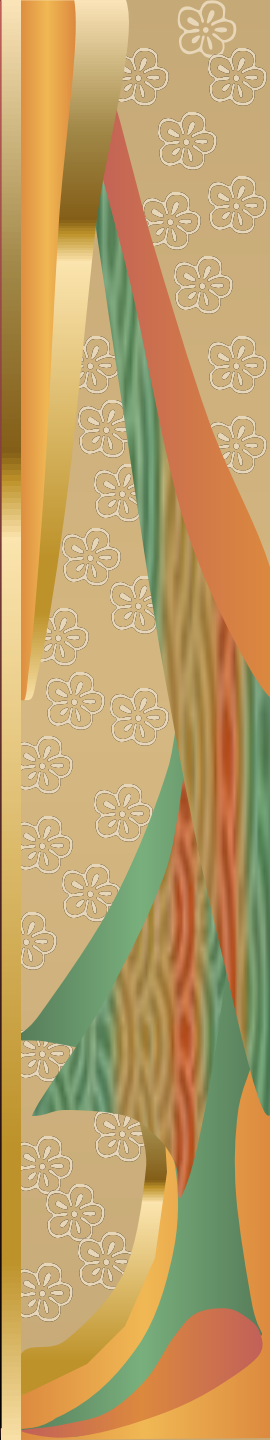
# Седьмой этап — раскладка деталей выкройки

- сначала раскладывают большие детали (полочка, спинка, рукав), затем мелкие детали (манжеты, воротник, пояс и т.п.), вдоль нити основы. К сгибу помещают те детали, которые даны в выкройке в половинном варианте.



# Восьмой этап — обмеловка деталей выкройки

- Происходит точно по контуру, отмечая все контрольные точки и линии. Для удобства, можно воспользоваться фигурными лекалами, чтобы точно и ровно обвести линии. Обязательно следить за тем, чтобы толщина линий была 1-2 мм.



# Девятый этап – припуски на швы

- После того, как все детали обвели, можно убрать выкройки и склоть ткань булавками в тех местах, где находятся детали кроя. Добавить необходимую величину припусков (с помощью линейки) по всему периметру деталей мелом или мылом. На сыпучих тканях припуски нужно увеличить.



# Десятый этап – раскрой деталей

- Проверить точность раскладки выкроек в соответствии с моделью и размерными данными. Проверить величину припусков и прибавок (на свободное облегание), проверить направление рисунка, ворса, оттенка и лицевую — изнаночную сторону. Еще раз проверить имеющиеся дефекты на ткани. После этого приступать к раскрою деталей. Вырезать детали изделия строго по припускам на швы.

