

Тема урока: **Раскладка выкройки юбки на ткани. Раскрой поясного изделия.**

6 класс

Учитель технологии Гучмазова И.В.

МОУ «Школа №125 г.Донецка»

ЦЕЛЬ УРОКА:

- **Образовательные:** ознакомить учащихся с вариантами раскладки выкройки на ткани; научить готовить ткань к раскрою, выполнять экономно раскладку выкройки на ткань, раскраивать юбку.
- **Развивающие:** развивать у учащихся пространственное воображения, наблюдательность, сообразительность, наглядно – образное мышление, творческое мышление, эстетический вкус.
- **Воспитательные:** формирование чувство бережливости, аккуратности, внимательности, культуры учащихся, самостоятельности и активности в учебном процессе, сознательность учения, воспитывать доброжелательные отношения в коллективе, трудовое, приучать к дисциплине;

Проверка домашнего задания

1. Что такое эскиз швейного изделия?
2. Что такое моделирование?
3. Какие изменения можно внести при моделировании?

Актуализация знаний учащихся

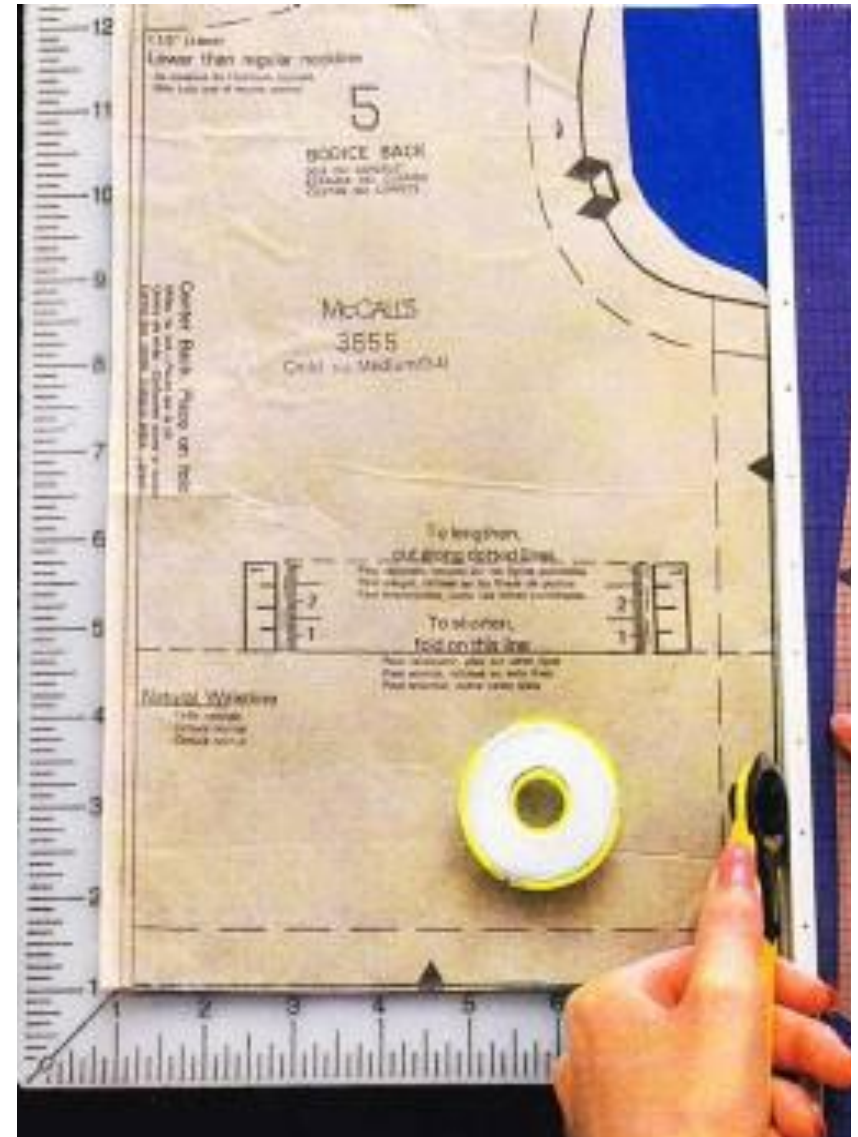
1. Какие операции входят в подготовку ткани к раскрою?
2. Как учитываются дефекты ткани при раскрое?
3. Почему при раскладке выкройки на ткани деталь обводится два раза?

Расход ткани.

1. Если ширина ткани 140 см., то для пошива юбки достаточно одной длины, которая равна $Ди+10\text{см.}$
2. Если ткань узкая, то длина ткани увеличивается в два раза и составляет $(Ди+10)*2.$
3. Если выбранная модель содержит клетку, складки или большое расширение, то количество необходимой ткани увеличивается.

Подготовка ткани к раскрою:

1. На деталях выкройки напишите название деталей и их количество.
2. На каждой детали покажите стрелкой направление долевой нити.
3. Обозначьте контрольные точки для более точного соединения двух деталей.



ДЕКАТИРОВКА ТКАНИ

Все ткани, кроме тканей с ворсом (бархат, вельвет и др.), при увлажнении дают усадку по длине и немного по ширине. Чтобы этого не произошло, ткань перед раскроем декатируют.

- *Декатировка ткани – это обработка ткани горячей водой для предотвращения усадки в готовом изделии.)*

Проверка ткани на наличие ВОЗМОЖНЫХ дефектов



- **утолщение нити**
- **нарушение целостности ткани**
- **образовались дыры**
- **загрязнение красителя**
- **не пропечатанное место**
- **засечка**
- **перекос рисунка**

Определение лицевой и изнаночной стороны

- для того чтобы правильно сложить ткань для раскроя, лицевой стороной внутрь



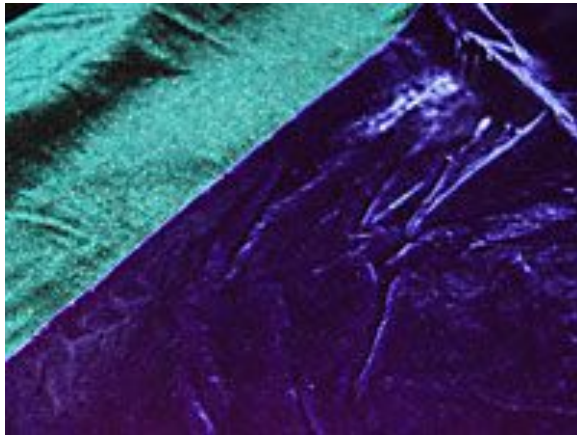
Определение нити основы

Это необходимо знать для того, чтобы располагать детали выкройки согласно указанному на них направлению

- *по кромке, по степени растяжения – нить основы меньше тянется, нить основы прямая,*
- *по звуку – по основе звук звонкий.*

Определение направления рисунка, ворса.

Ворс должен быть направлен снизу вверх. На ворсовых тканях с начесом (драп, байка и др.) ворс на изделии должен быть направлен сверху вниз. Если на ворсовой ткани имеется тисненый рисунок и он не имеет определенного направления ворса, то направление ворса в изделии может быть снизу вверх или сверху вниз.



Определите визуально как Вам больше нравится.

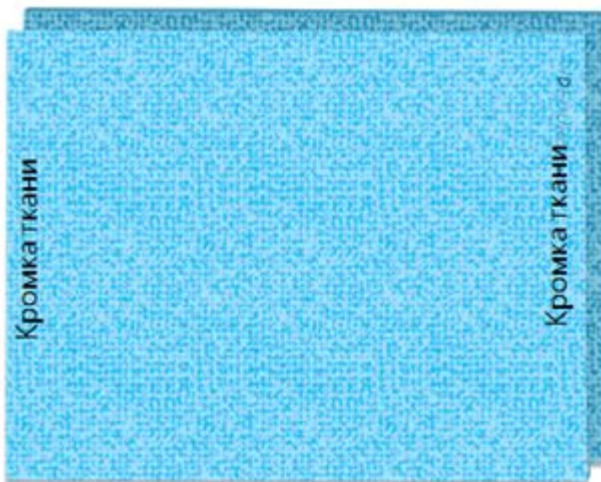
Настил ткани:

В сгиб



- 1. настил в сгиб ткань складывают вдоль пополам, лицевой стороной внутрь, совмещая при этом кромки. Такой способ применяют при раскрое широких тканей.

В разворот



- 2. настил в разворот ткань раскладывают развернутой во всю ширину, лицевой стороной вниз, или в два слоя, лицевой стороной внутрь. Этот способ применяют при раскрое тканей разной ширины

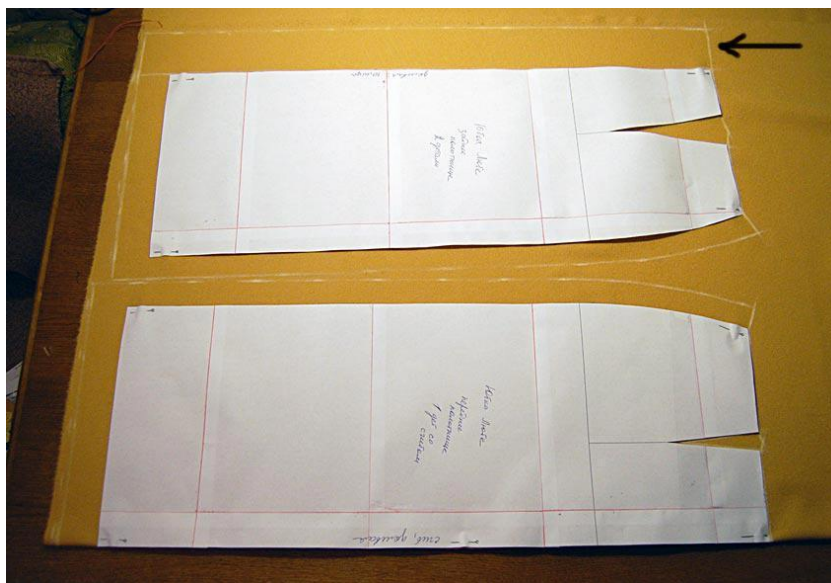
ТКАНЬ В КЛЕТКУ ИЛИ ПОЛОСКУ

- **На тканях в клетку или полоску** определите, симметричны клетки или полосы или несимметричны. Если несимметричны, то выкройки раскладывайте в одном направлении.
- **На тканях в полоску** выкройки раскладывайте так, чтобы середина полочки и спинки совпадала с серединой центральной полосы!



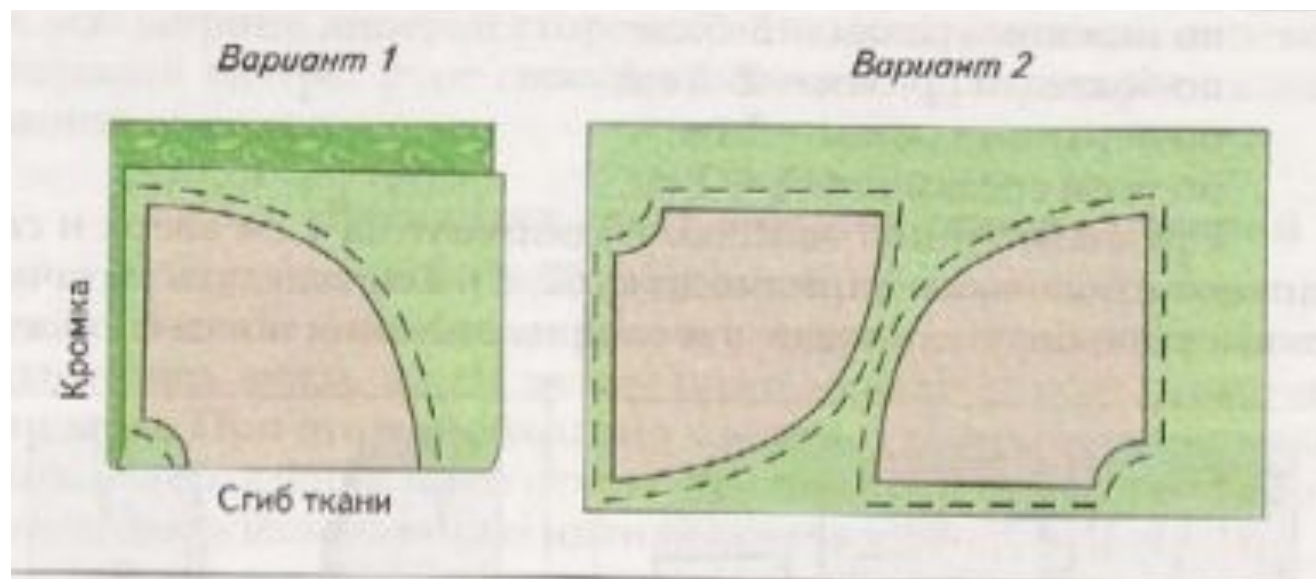
Раскладка лекал юбки на ткани и раскрой

Сначала разложить и приколоть большие детали – переднее и заднее полотнища юбки, затем мелкие детали – пояс, кокетка, карманы. При этом необходимо следить, где проходит долевая нить. Направление нити основы на лекалах юбки должны соответствовать направлению нити основы в тканях.



Раскладка лекал юбки на ткани и раскрой

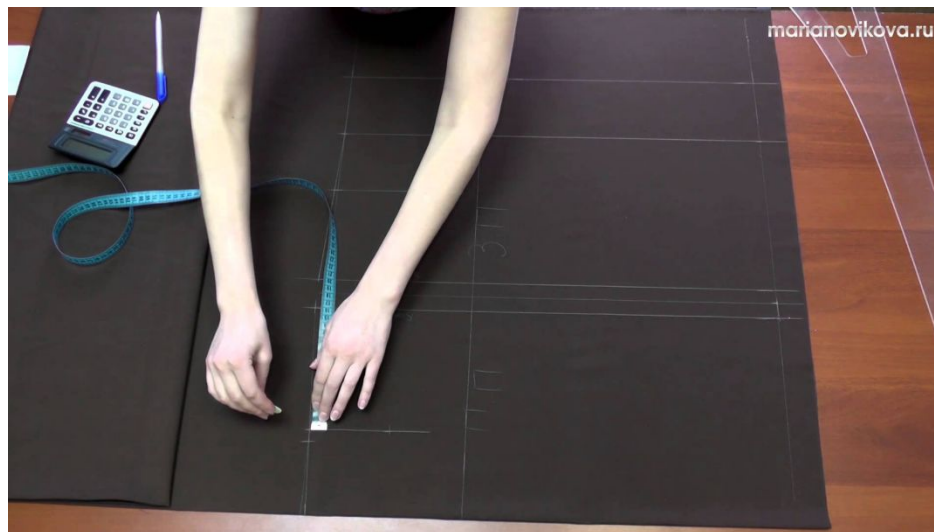
Экономный раскрой ткани зависит от правильной раскладки деталей кроя на ней.



Детали выкройки прикалывают булавками к ткани.

Раскладка лекал юбки на ткани и раскрой

Выкройки обвести тонкой сплошной линией. Обозначить все вспомогательные линии и точки, размечают вытачки.



Раскладка лекал юбки на ткани и раскрой

Далее пунктирной линией намечают припуски на швы:

- по нижним срезам – 3–5 см.
- по боковым срезам – 2–3 см.
- по верхним срезам – 1 см.
- по всем срезам пояса – 1 см.



Раскладка лекал юбки на ткани и раскрой

Сними лекала и сколи детали юбки булавками.

Ткань раскраивают по припускам на швы, т.е. по пунктирным линиям.



Практическая работа

Раскладка лекал деталей юбки по своим меркам на ткань и раскрой.

Этапы работы

- Выявить дефекты ткани, обвести их.
- Определить лицевую и изнаночную стороны ткани.
- Определить направление нити основы в ткани.
- Проутюжить ткань с изнаночной стороны по направлению нити основы (если это необходимо)
- Сложить ткань для раскроя на рабочем столе.
- Разложить лекала деталей юбки на ткани.
- Обведите контуры лекал деталей юбки и наметить припуски на швы.
- Снимите лекала и сколите детали юбки булавками.
- Проведи самоконтроль: проверка качества и точность соединения деталей изделия.
- Раскрой юбку. (Только после проверки и разрешения учителя)

Рефлексия:

Я благодарю вас за совместную деятельность на этом занятии. Мне было интересно общаться с вами.

Вы Молодцы.

Я прошу ответить было ли вам интересно на занятии, для этого если вам все понравилось и вы все поняли на уроки поднимите руку, а если вам было трудно и вы не все успели, руку не поднимайте.

Домашнее задание:

- Повторить подготовку и раскладку лекал юбки, в рабочую тетрадь вклеить зарисовки раскладки.
- И повторить из 5 класса подготовку деталей кроя к сметыванию.
- Прошу вас убрать рабочие места.
- Спасибо вам за урок! До свидания!