

**Святые мученицы Вера,
Надежда,
Любовь и мать их София:
видимое и невидимое в
иконе**

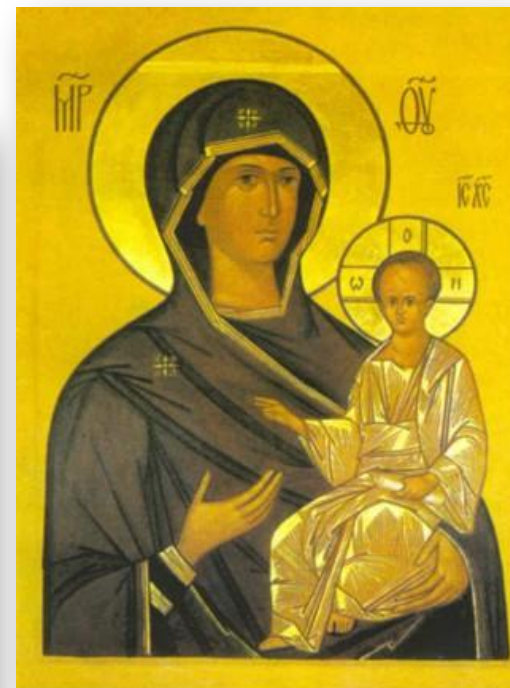


**Автор проекта: Журавлёва
Юлия Вячеславовна, ученица 9б
класса МБОУ СОШ №12**

**Руководитель: Пучнина Елена
Станиславовна, учитель
технологии МБОУ СОШ №12**



«Тот, кто не знает своей истории и культуры, лишён будущего»

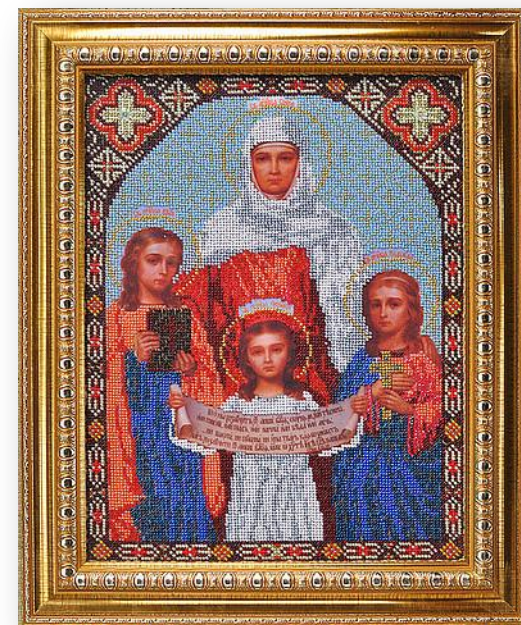




Когда одолеет тебя испытанье
И ты в непосильной устанешь
борьбе,
И каплю за каплей из чаши
страдания
Пить будешь, упреки бросая
судьбе,
Не сетуй, не плач, не
злословь -
Есть Вера, Надежда, Любовь
Н.Н. Померанцев



Гипотеза: Вышивка бисером по заданному рисунку «Святые мученицы Вера, Надежда, Любовь и мать их София» с соблюдением православных канонов церкви становится иконой.



ЦЕЛЬ ПРОЕКТА:

Через изучение канонов православия, историю Святых мучениц Вера Надежда Любовь и мать их София, прийти к созданию творческого продукта

ЗАДАЧИ:

- 1. Познакомиться с религиозной тематикой в искусстве;**
- 2. Обогатится теоретическими сведениями по духовной культуре, приобщиться к ее истокам;**
- 3. Исследовать историю обретения иконы «Святые мученицы Вера, Надежда, Любовь и мать их София»;**
- 4. Выполнить икону «Святые мученицы Вера, Надежда, Любовь и мать их София» в технике вышивки бисером в подарок своей маме;**
- 5. Способствовать развитию художественного вкуса, творческих способностей, терпения, точности, аккуратности и познание духовной культуры в работы над созданием иконы**

ИССЛЕДОВАНИЕ В РАБОТЕ



Икона - откровение Божие, высказанное языком линий и красок, которое дано и всей Церкви, и отдельному человеку



Картина представляет собой художественный образ, созданный творческой фантазией художника и являющийся формой передачи его собственного мироощущения

ОТЛИЧИЯ ИКОНЫ И КАРТИНЫ



**Икона Божией Матери
«Путеводительница»**



Образ Богородицы,
освещена, прославлена
выше чинов ангельских



**Леонардо да Винчи
«Мадонна Бенуа»**



Земная миловидная
женщина с младенцем

ОТЛИЧИЯ ИКОНЫ И КАРТИНЫ



Обратная перспектива в иконе

Вывод: главная задача иконы, в отличие от картины, которая передает чувственную, материальную сторону мира, - показать реальность мира духовного, дать ощущение реального присутствия святого. Картина - веха на пути эстетического становления человека; икона - веха на пути спасения.



Прямая перспектива в картине

ИСТОРИЯ ПОЯВЛЕНИЯ ИКОНЫ



Предание гласит, что когда Иисус нес свой крест, женщина протянула ему платок, чтобы он смог утереть пот и кровь. На возвращенном ей платке, она увидела отпечатавшийся лик Спасителя. **Так появилась первая икона**

Иконопись (от **икона** и **писа́ть**) — **иконописание**, иконное писание, вид средневековой живописи, религиозной по темам и сюжетам, культовой по назначению.

Начало русской иконописи было положено **после Крещения Руси**

РУССКИЕ ИКОНОПИСЦЫ



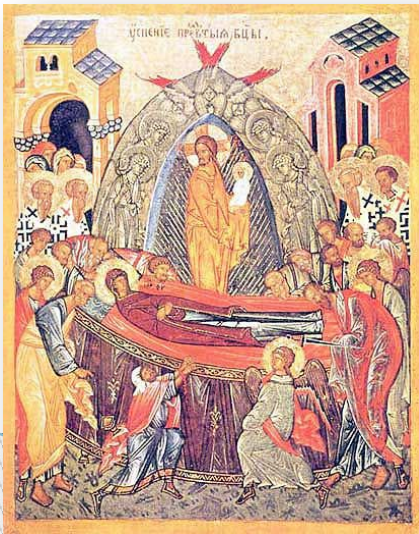
Феофан Грек (ок.
1340 - после 1405)



Дионисий (ок. 1440 -
после 1502/1503)



Андрей Рублев (1360/1370
- ум. 1427/1430)



Успение



Сергий Радонежский

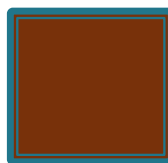


Святая троица

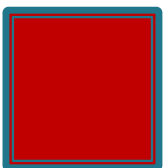
ЗНАЧЕНИЕ ЦВЕТОВ В ИКОНОПИСИ



Золотой цвет - цвет обозначает самого Бога



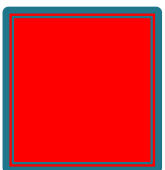
Коричневый - цвет голой земли, праха, всего временного и тленного



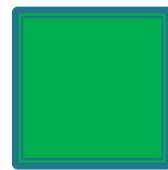
Пурпурный - этот цвет присутствовал в иконах на одеждах Богоматери - царицы Небесной



Черный цвет - цвет зла и смерти. В иконописи черным закрашивали пещеры - символы могилы



Красный - один из самых заметных цветов в иконе. Это цвет тепла, любви, жизни, животворной энергии



Зеленый цвет - природный, живой. Это цвет травы и листьев, юности, цветения, надежды, вечного обновления



Белый цвет - символ Божественного света. Это цвет чистоты, святости и простоты



Синий и голубой цвета означали бесконечность неба, символ иного, вечного мира

СИМВОЛЫ В ИКОНОПИСИ



Нимб-символ святости

Голубь-символ Святого Духа

Святой пергамент-древняя рукопись

Крест-символ христианства

Библия-собрание священных текстов христиан

«Кто не разлучит меня от любви Божия: скорбь ли, или тяготы, или гонения, или голод, или нагота, или беда, или меч: ни высота, ни глубина, ни иная тварь не сможет нас разлучить от любви Божия, яко и от Христа»

ИСТОРИЯ ОБРЕТЕНИЯ ИКОНЫ СВЯТЫЕ МУЧЕНИЦЫ ВЕРА, НАДЕЖДА, ЛЮБОВЬ И МАТЬ ИХ СОФИЯ



Икона «Святые мученицы Вера, Надежда, Любовь и мать их София» была обнаружена в древнем Новгороде XVI веке. выглядела она именно так и названа в честь изображённых на картине детей и их матери.

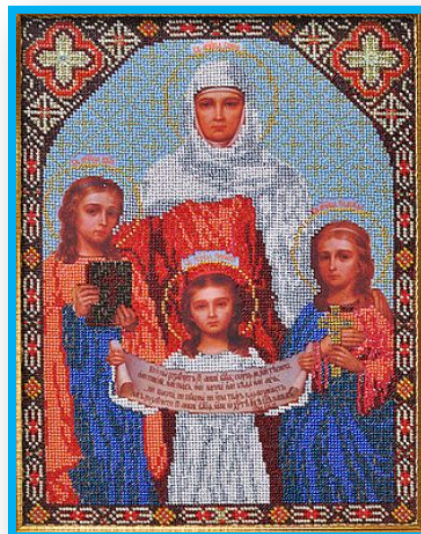
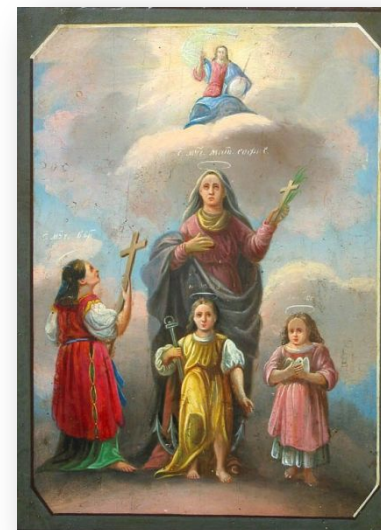
17 сентября (30 сентября по новому стилю) Церковь чтит и молитвенно вспоминает мученический подвиг **Софии** - благочестивой и глубоко верующей христианки, и ее трех дочерей **Веры, Надежды, Любви**, названных именами трех христианских добродетелей и воспитанных в духе любви к Господу Иисусу Христу

ИСТОРИЯ ПОЯВЛЕНИЯ ИКОНЫ

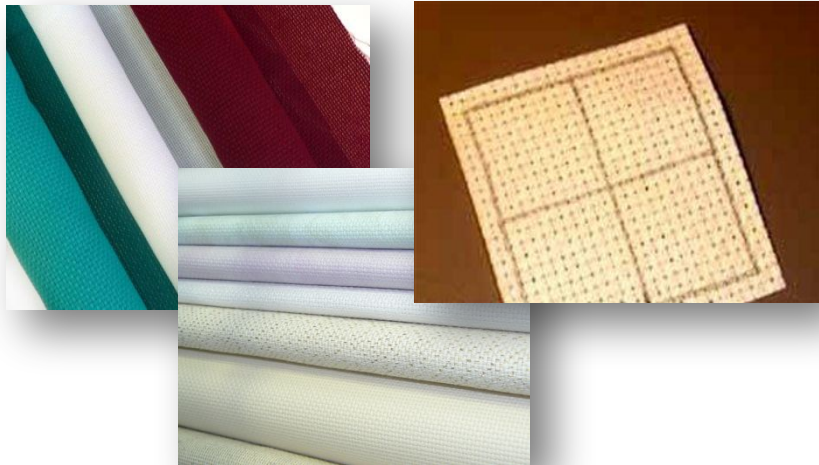


Почитание святых мучениц Веры, Надежды, Любви и Софии издавна широко распространено на Руси, при переводе на русский язык греческой версии жития произошла замена греческих имен отроковиц матери Софии – **Пистис, Елпис и Агапи**. Им подобрали эквиваленты на славянском языке – **Вера, Надежда и Любовь**

ВЫБОР ВАРИАНТА ИЗОБРАЖЕНИЯ ДЛЯ ПРОЕКТА



МАТЕРИАЛЫ ИСПОЛЬЗУЕМЫЕ ДЛЯ СОЗДАНИЯ ИКОНЫ



Темпера
Драгоценные камни
Сухие цветы, травы
Нити из золота и серебра
Масляные краски
Олифа
Холст

ТЕХНОЛОГИЯ ИЗГОТОВЛЕНИЯ ИКОНЫ

| № | Последовательность изготовления | Материалы, инструменты | Технология изготовления |
|---|----------------------------------|--|--|
| 1 | Определение размера иконы | 25x35см | Подбор основы для иконы |
| 2 | Выбор и создание эскиза |  | Канва – основа с нанесённым рисунком |
| 3 | Выбор материала |    | Бисер чешский, иглы для вышивки бисером, напёрсток |
| 4 | Закрепление нити в начале работы |  | Канва, иголка, нитка |

ТЕХНОЛОГИЯ ИЗГОТОВЛЕНИЯ ИКОНЫ

| | | | |
|---|--|---|---|
| 5 | Вышивание одеяния Святых швом полукрест рядами слева направо |  | Бисер ,нити, иглы, ткань под бисер |
| 6 | Вышивание поля |  | Бисер ,нити, иглы, ткань под бисер |
| 7 | Вышивание оклада |  | Бисер ,нити, иглы, ткань под бисер |
| 8 | Подбор рамки для основы вышивки |  | Приобретении багета в магазине « Левша» |
| 9 | Оформление иконы в багетную рамку |  | Вставить вышивку в багетную рамку |

СЕБЕСТОИМОСТЬ МАТЕРИАЛОВ ПРОЕКТНОГО ИЗДЕЛИЯ

| № | Материал | Количество шт. | Цена за штуку | Общая цена |
|---|---|----------------|---------------|--------------------|
| 1 | Основа – канва с нанесённым рисунком | 1 | 200 руб. | 200руб. |
| 2 | Бисер чешский | 31 | 60 руб | 1860 |
| 3 | Нитки капроновые | 2 | 30 руб | 60 руб |
| 4 | Багетная рамка подрамником | 1 | 2000 т.руб | 2000 т.руб. |
| | Итог | | | 4120 рублей |



По православным канонам, икону нельзя рекламировать. Перед ней надо молиться, предаваться душой. Тому являются доказательства исследования в моём проекте и находит подтверждение гипотезы: **выполненная работа – предмет эстетического эмоционального удовольствия, духовного созерцания**

ЗАКЛЮЧЕНИЕ

Работа выполнена в течение 3 месяцев. Изделие получилось красивым и эстетичным.

Итоги моей работы важны не только как прикладной результат, получивший вещественное воплощение, но и как теоретическое изыскание, сведенное в стройную систему знаний, которыми я с удовольствием, но и не без смущения с вами поделилась.

Жизнь – это преодоление. И я рада, что смогла себя преодолеть, и из всех своих работ вынесла на ваш суд именно эту работу, которая помогла мне обогатиться духовно, узнать много нового из православной культуры, а именно как создавались иконы, историю иконописи. А так же узнала, что к этой теме обращались великие поэты земли русской, и укрепились в мысли, что это нужно и что с этими открытиями должно обязательно делиться.

М.Ю. Лермонтов:

С души как бремя скатится,

Сомненье далеко-

И верится и плачется,

И так легко, легко...