



ВЫШИВКА



Учитель технологии
МБОУ СОШ №3
Табарова Н.К.



- ◉ *Вышивка - это украшение изделий из различных материалов орнаментом или сюжетным изображением, выполняемое нитками и другими материалами вручную с помощью иглы или машинным способом.*

ИСТОРИЯ ВЫШИВКИ



- Мастерицы-вышивальщицы, вышивая свои узоры, искали вдохновение как в бытовых сценах, так и в многообразии природы; таким образом окружающий мир самым непосредственным образом влиял на искусство вышивки.

ИСТОРИЯ ВЫШИВКИ

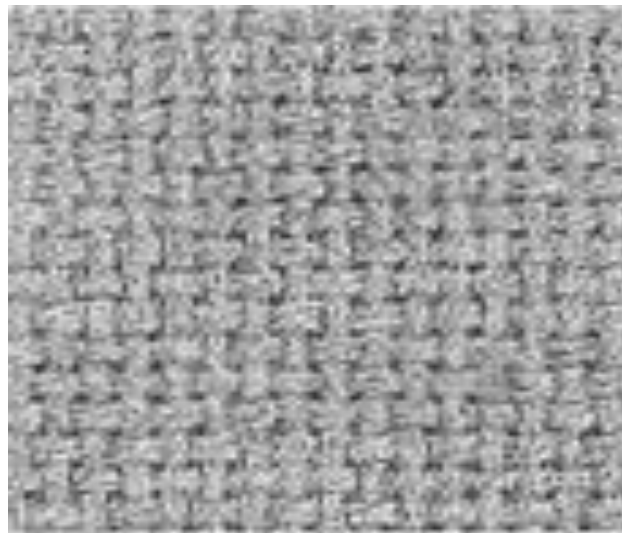


- Вышивка в разные периоды истории выполнялась из разных материалов. Такими материалами были жилы животных, натуральные или окрашенные нити льна, конопля, хлопка, шелка, шерсти, волос, а также жемчуг и драгоценные камни, бусы и бисер, блески, ракушки, золотые и медные бляшки, монеты.

Для работы понадобится



деревянные пяльцы с
металлическим винтом



ПЯЛЬЦЫ



КАНВА

НИТКИ

ИНСТРУМЕНТЫ



двусторонние иглы

Иглы



НОЖНИЦЫ

ПРАВИЛА БЕЗОПАСНОЙ РАБОТЫ

Расположите вашу шкатулку с рукоделием таким образом, чтобы вы легко могли достать любой предмет, будь то новая нитка, иголка или ножницы. Итак, для работы вам понадобятся:

- ⦿ иглы для вышивания
- ⦿ ткань - основа для вышивки
- ⦿ нитки для вышивания
- ⦿ пяльцы
- ⦿ средние и маленькие ножницы с прямыми концами

ОХРАНА ЗДОРОВЬЯ



лампа и лупа

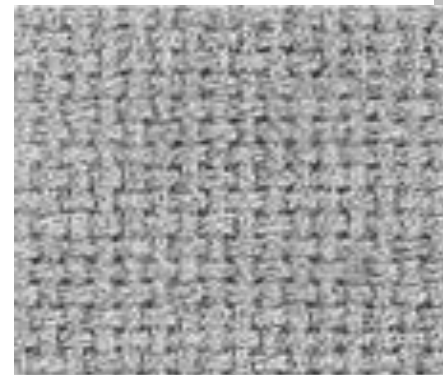
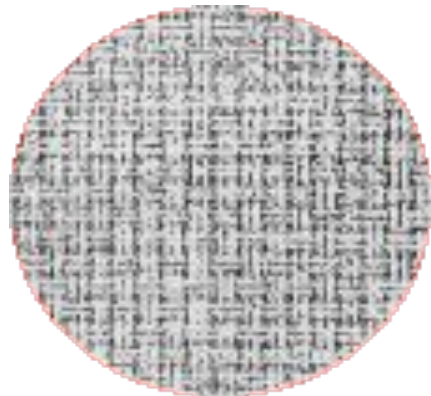
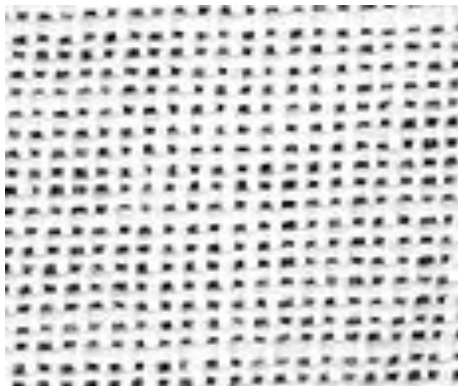
- Вышивка требует усиленного внимания, кропотливое вышивание можно сравнить с работой за компьютером, а значит нам надо беречь зрение и осанку. Во время работы необходимо делать перерывы, чтобы сделать гимнастику для глаз и размять мышцы. Не забывайте про хорошее освещение, оно очень важно.

АКСЕССУАРЫ



- *Перед тем, как начать вышивать, важно правильно подготовить свое рабочее место и подобрать необходимые аксессуары. Приступая к вышиванию, следите за тем, чтобы свет, как и при письме, падал с левой стороны. Тогда тень от руки не будет закрывать вам вашу вышивку. Если вы вышиваете мелкими стежками, делайте перерыв в работе каждый раз, когда вы чувствуете, что ваши глаза устали.*

КАНВА



- Фактически вышивать можно на любой ткани, но поскольку крестики имеют квадратную форму, то всегда берут ткань с одинаковым количеством нитей по высоте и ширине, например полотно. Можно использовать специальную ткань — канву.

ПЯЛЬЦЫ



деревянные пяльцы с
металлическим винтом

- Если ткань туго натянута, то на ней довольно легко вышивать, кроме того, это позволит не перетянуть стежками ткань в процессе работы. Именно поэтому большинство вышивальщиц в работе использует пяльцы.

ПЯЛЬЦЫ



spring-hoops



flexi-hoop

- Такие пяльцы тонкие и предназначены для машинной вышивки, но при должной сноровке их можно приспособить и для ручной вышивки.
- Есть еще одна модификация классических двухбручевых пялец

ПЯЛЬЦЫ



- ◉ В процессе работы с ручными пяльцами одна рука постоянно занята (она удерживает вышивку), что не очень удобно. Поэтому можно приобрести настольные или напольные пяльцы с кронштейном — он поможет освободить обе руки для работы, да и угол положения пялец можно менять, что позволит вышивать, сидя на любимом диване.

ИГЛЫ

- Иглы имеют большое ушко, чтобы можно было вставить несколько ниточек мулине сразу, и различаются размерами, каждый из которых оптимально подходит для канвы с определенной плотностью плетения



двусторонние иглы

НИТКИ ДЛЯ ВЫШИВАНИЯ



- Для вышивки в принципе можно использовать любые нитки - и обычные швейные, и шерстяные, и шелковые и хлопчатобумажные. Специальные вышивальные нитки - мулине

НАЧАЛО РАБОТЫ



- *Итак, все необходимые аксессуары вами подготовлены, и вы готовы приступить к вышиванию.*

Расположите вашу шкатулку с рукоделием таким образом, чтобы вы легко могли достать любой предмет, будь то новая нитка, иголка или ножницы. Итак, для работы вам понадобятся:

- ⦿ иглы для вышивания
- ⦿ ткань - основа для вышивки
- ⦿ нитки для вышивания
- ⦿ пяльцы
- ⦿ средние и маленькие ножницы с прямыми концами

ОПРЕДЕЛИТЬ, КАКАЯ ИГЛА НУЖНА
ВАМ, МОЖНО ИЗ СЛЕДУЮЩЕЙ
ТАБЛИЦЫ:

Размер иглы	Плотность канвы (число стежков в 1 дюйме)	Количество нитей мулине
26	22	1
26	18	2
24-26	14	2
24	11	3

- Перед началом вышивания сложных работ необходимо уметь правильно и быстро выполнять простые швы. Если они будут Вам даваться легко, то в дальнейшем проблем с освоением какой-либо ручной техники вышивки у Вас не возникнет.

ШОВ «ВПЕРЁД ИГОЛКУ»

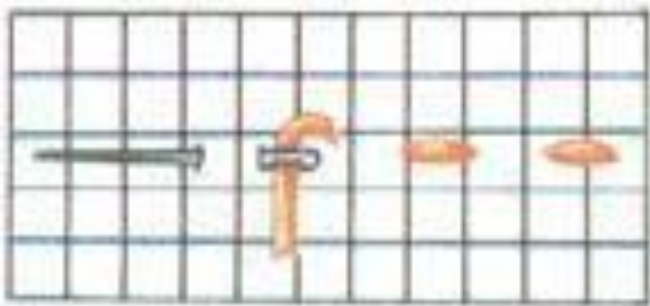


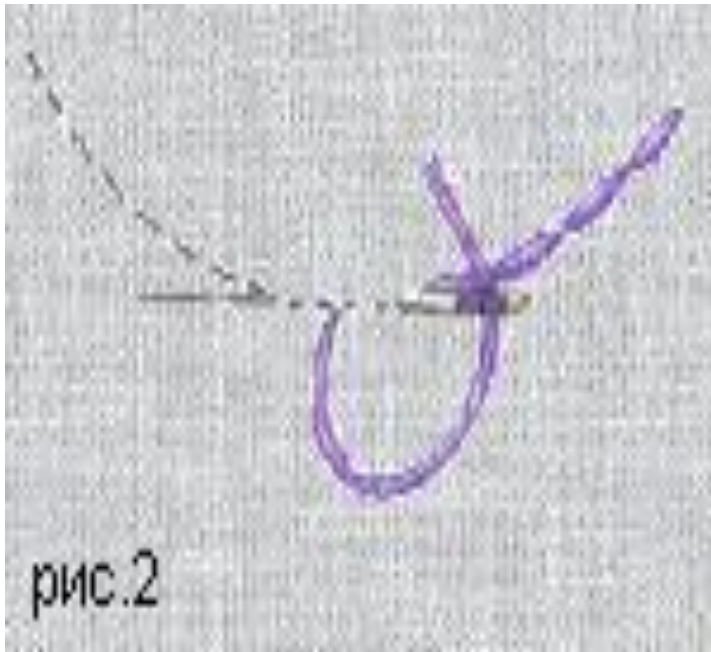
рис. 1а



рис. 1б

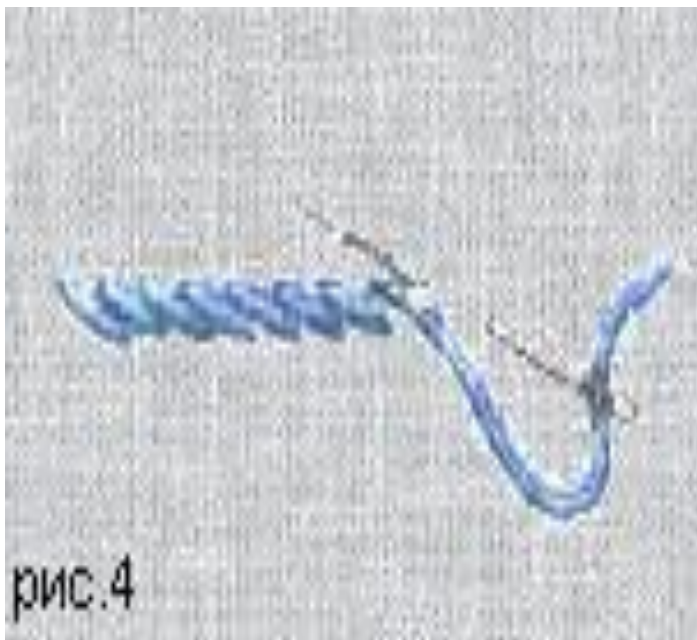
- Представляет собой ряд стежков и пропусков одной длины. Закрепить нитку у правого края ткани, делая стежок 5 мм (3–6 нитей ткани). После закрепления нитки иглу ввести в точку второго прокола и протащить её вместе с петелькой на изнаночную сторону. Пропустив столько же нитей, иглу выколоть на лицевую сторону и сделать второй стежок и т. д.

ШОВ «ЗА ИГОЛКУ»



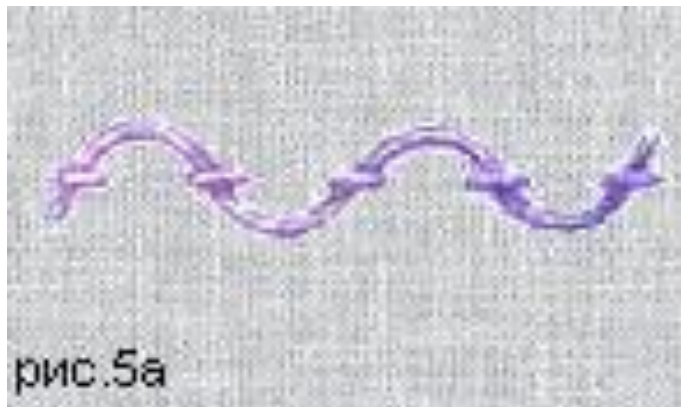
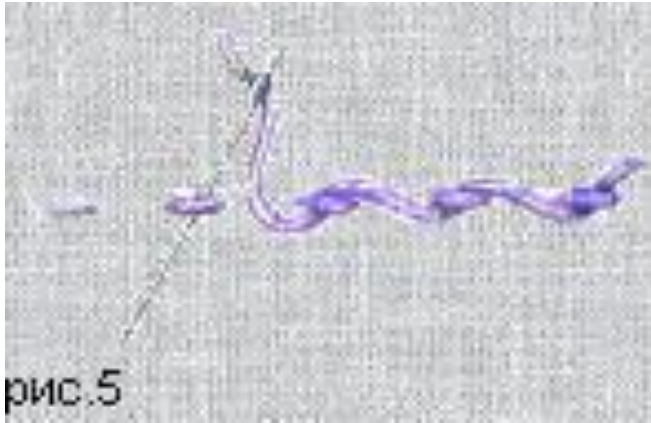
- Движением иглы справа налево сделать первый стежок и пропуск одной длины, например равный 4-м нитям ткани. Для выполнения второго стежка нитку уложить слева направо. Иглу ввести в ту же точку, где кончается первый стежок, а выводить на лицевую сторону на 4 нити ткани левее второго стежка.

СТЕБЕЛЬЧАТЫЙ ШОВ



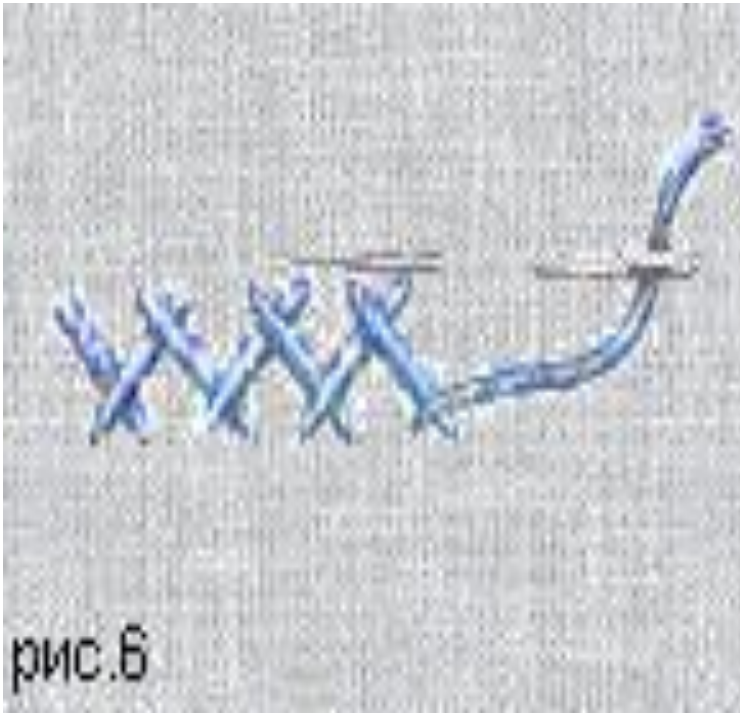
- Сделав на ткани первый стежок от себя, иглу с ниткой вывести на середину левой стороны стежка, уложить к себе и прижать к ткани большим пальцем левой руки. Выполняя второй стежок, делать прокол в ткани выше первого стежка, а выводить иглу в середине второго стежка с левой стороны.

ШОВ «ШНУРОК»



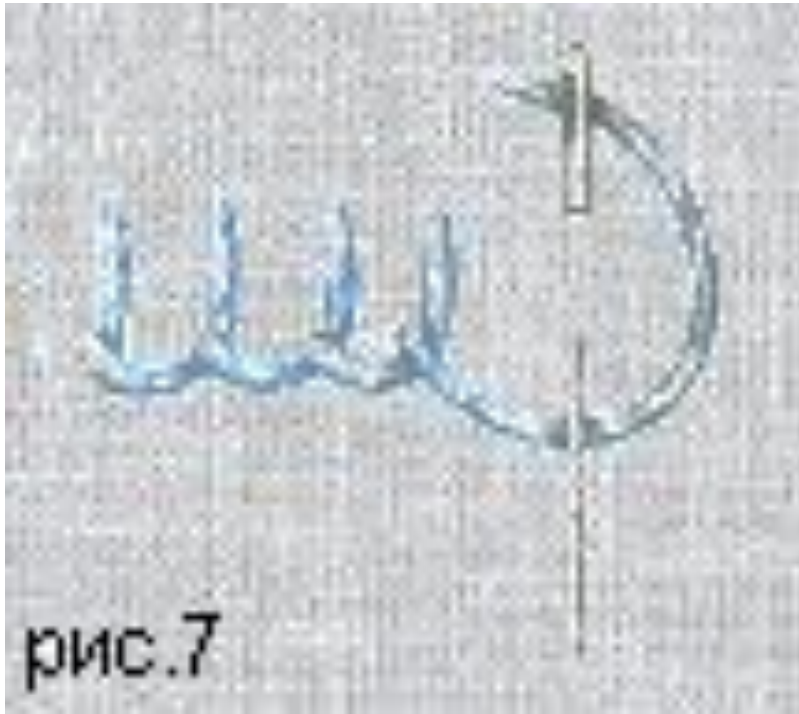
-). Его выполняют в два приёма. Сначала по прямой линии или по контуру узора надо сделать стежки шва «вперёд иголку». Расстояние между стежками должно быть в два раза меньше длины стежка. Затем иглу с ниткой (чаще другого цвета) подвести под каждый стежок сверху вниз, не прокалывая ткань.

ШОВ «КОЗЛИК»



- Этим швом вышивают мелкие листочки, сердцевины цветов и т. п. Используют его и для вышивки всего узора с произвольным контуром. Ровные полосы шва используют как дополнение к большим, сложным вышивкам, а также для маскировки швов при соединении кусков ткани, Стежки нужно располагать слева направо, делая проколы в ткани попеременно по одному и другому краю полосы.

ПЕТЕЛЬНЫЙ ШОВ



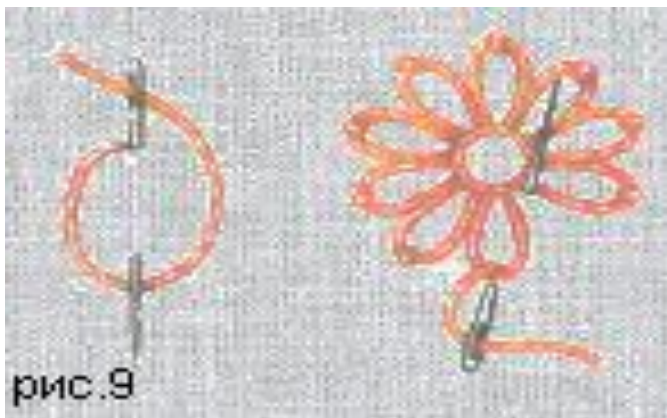
- Стежки петельного шва выполнять в направлении слева направо, располагая их перпендикулярно краю ткани. Край ткани уложить на указательный палец левой руки и придерживать его большим пальцем.

ТАМБУРНЫЙ ШОВ



- представляет собой непрерывный ряд петель, выходящих одна из другой. Шов можно выполнять как в пальцах, так и без них. В обоих случаях стежки надо выполнять движением иглы к себе. Вышивая без пальцев, нужно следить за тем, чтобы ткань не стягивалась, а петельки шва имели округлую форму.

ПЕТЕЛЬКИ И ПОЛУПЕТЕЛЬКИ



- Петелька «в прикреп» получится, если вышить первую петлю тамбурного шва, а вместо второй петли сделать маленький стежок, делая прокол в ткани ниже петли. Петельки можно прикреплять двумя стежками. Выполняя такие петельки (рис. 9b), рабочую нитку надо сильно не затягивать

«УЗЕЛКИ»



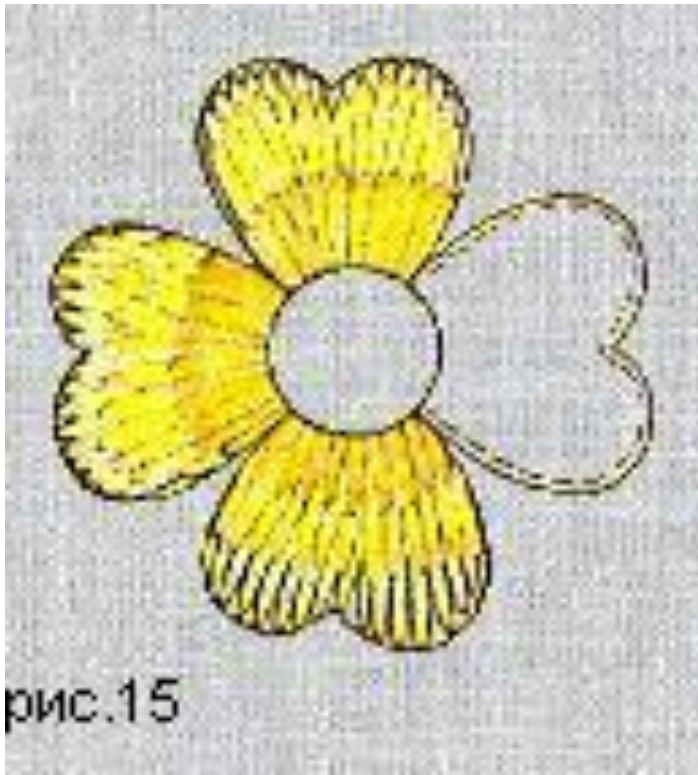
- Закрепить нитку и вывести её на лицевую сторону ткани на линии контура.левой рукой оттянуть нитку влево. Иглу надо держать в горизонтальной плоскости, направляя острый конец влево. Рабочей ниткой обвить иглу 1–2 раза в направлении от себя и придерживать нитку левой рукой до конца выполнения шва. Осторожно протянуть нитку на изнаночную сторону, подтягивая к ткани получившийся «узелок»

ГЛАДЬ



- Стежки глади располагают по форме мотива: в цветочках от края к центру (рис. 11), в листьях - к середине, в направлении жилок (рис. 11а). Крупные листья вышивают краевой гладью (рис. 12), выполняя стежки разной длины, мелкие листочки — гладью с косым направлением стежков или «козликком», травку — стебельчатым швом и петельками с прикрепками, сердцевину цветов — «узелками».

ВЫШИВКА ГЛАДЬЮ



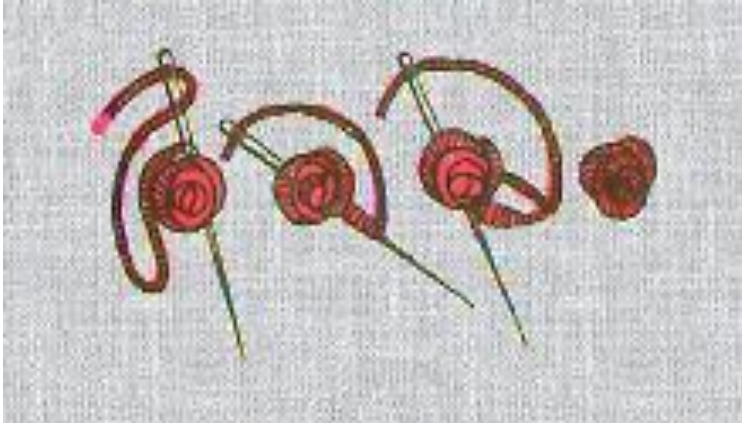
- Иногда мотивы цветов вышивают нитками двух тонов. При этом стежки одного цвета как бы вливаются в стежки другого цвета (рис. 15). Сначала выполняют стежки первого ряда, располагая их от края к центру цветка и делая их разной длины. Этот ряд должен закрывать две трети длины лепестка. Затем выполняют стежки второго ряда, укладывая их в направлении от сердцевины цветка к краю и закрывая просветы между стежками первого ряда.

ВЫШИВКА НАВИВКОЙ РОКОКО



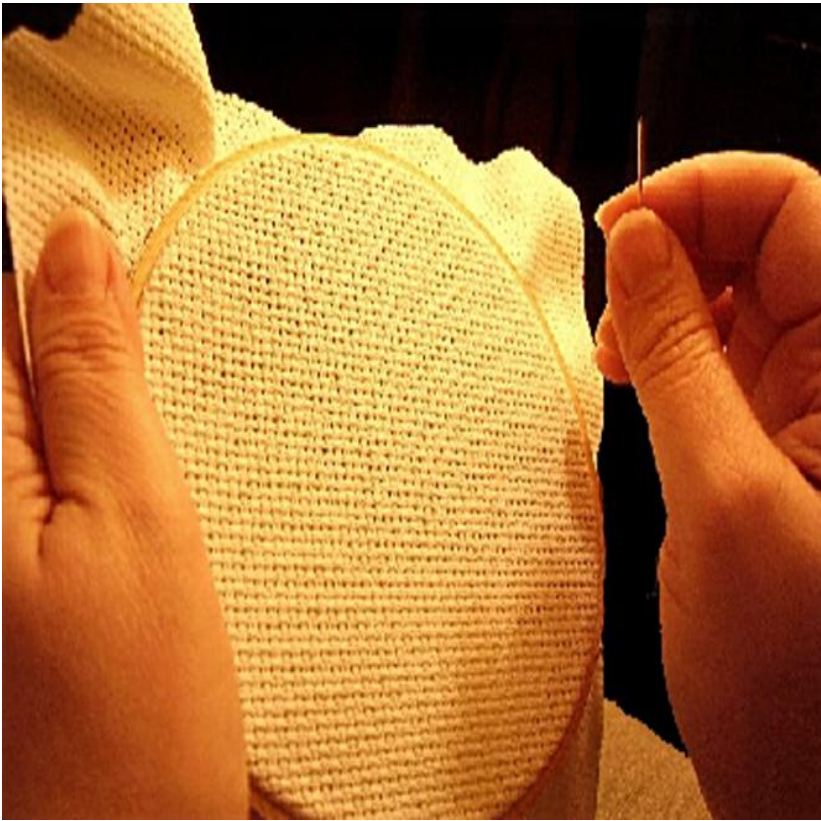
- Шов навивкой, выполняют без пялец. В цветочке в форме круга с прямыми лепестками, идущими от центра круга к краю, нитку закрепить на изнаночной стороне в центре круга. Иглу с ниткой надо выкалывать на окружности, протаскать нитку на лицевую сторону до конца и сделать новый прокол из центра к краю, но иглу из ткани не выкалывать

ВЫШИВКА НАВИВКОЙ РОКОКО



- Изящные розочки выполненные в этой технике свернуты подобно лепесткам розы. На рисунке показана последовательность укладки стежков, количество которых зависит от размера розочки и толщины нитки.

ВЫШИВАНИЕ КРЕСТИКОМ



- Как правило, при вышивке крестиком стараются обходиться без узелков, так что берем нитку и складываем пополам, чтобы образовалась петелька (в нее мы проденем нитку с иглой на изнаночной стороне вышивки, чтобы закрепить работу).

ВЫШИВАНИЕ КРЕСТИКОМ



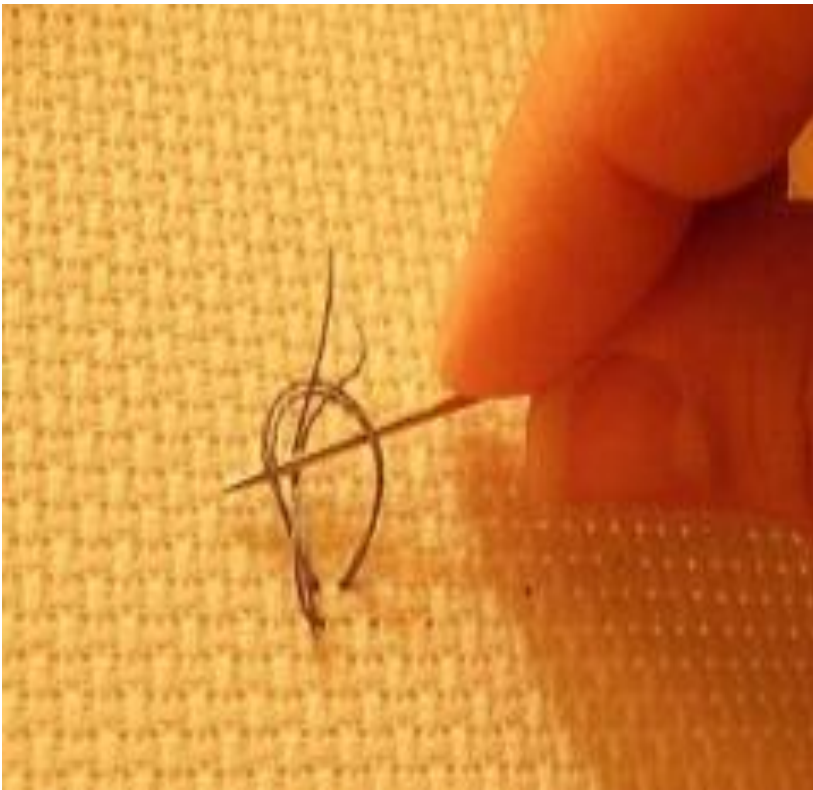
- Протяните иголку с ниткой из нижнего левого угла начальной «клеточки» с изнаночной стороны вышивки на лицевую, как показано на рисунке,

ВЫШИВАНИЕ КРЕСТИКОМ



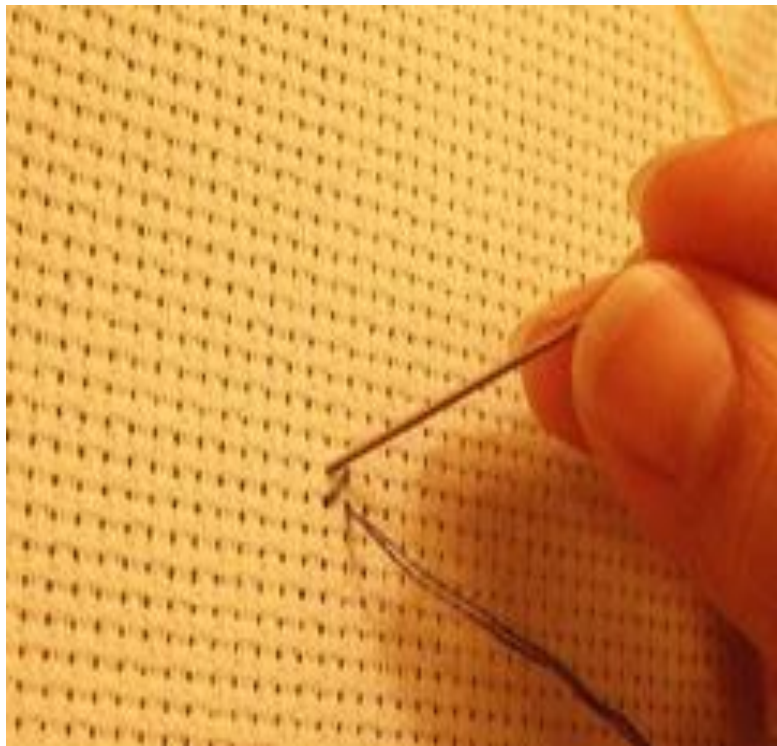
- Затем вставьте иглу с нитью в правый верхний уголок «клеточки» и протяните на изнаночную.

ВЫШИВАНИЕ КРЕСТИКОМ



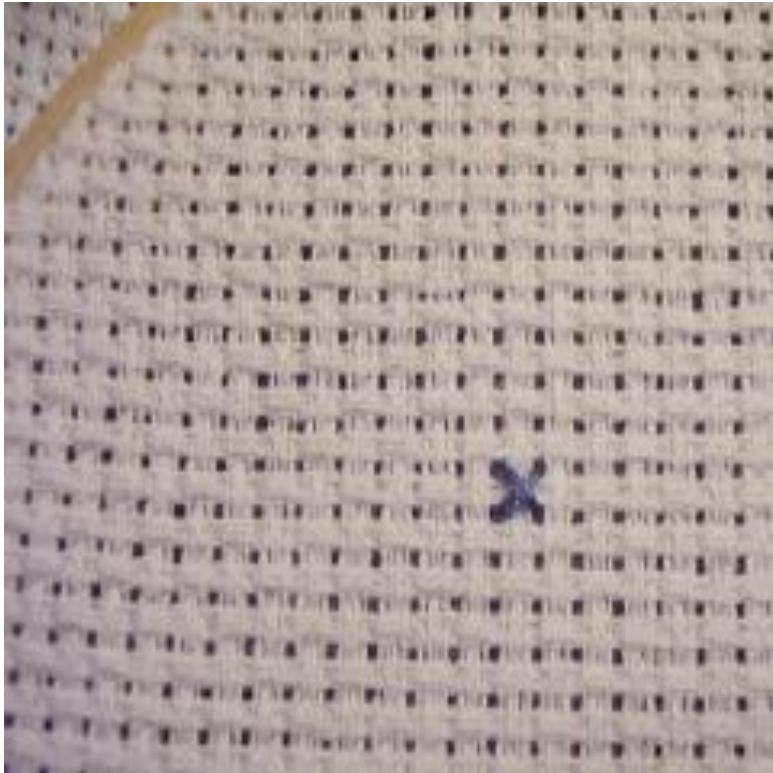
- Проденьте иглу с ниткой в петельку, чтобы закрепить нить

ВЫШИВАНИЕ КРЕСТИКОМ



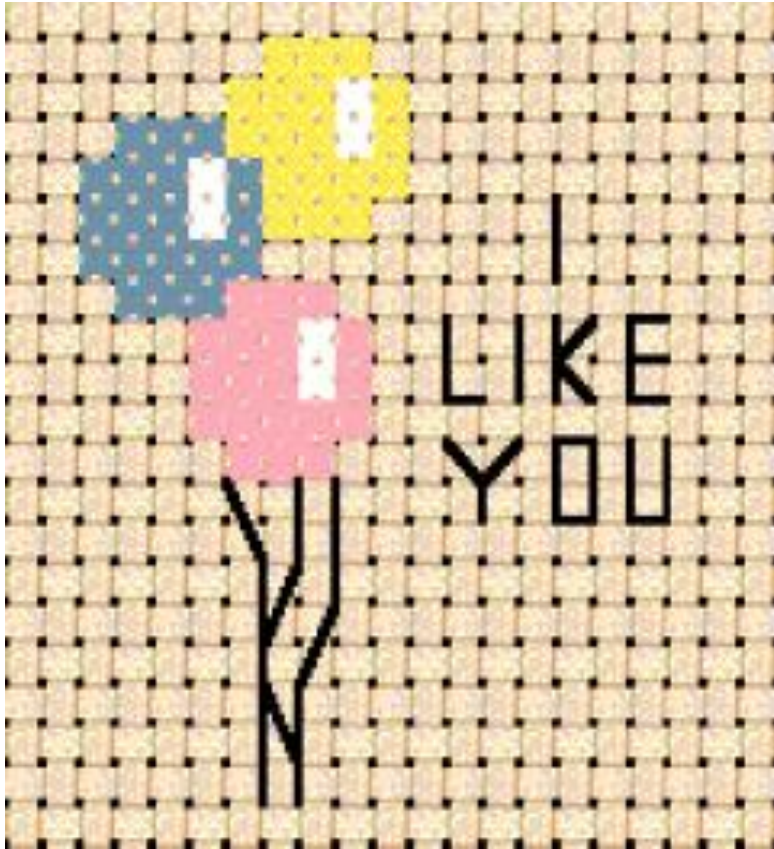
- Затем сделайте стежок из правого нижнего угла «клеточки» в левый верхний.

ВЫШИВАНИЕ КРЕСТИКОМ



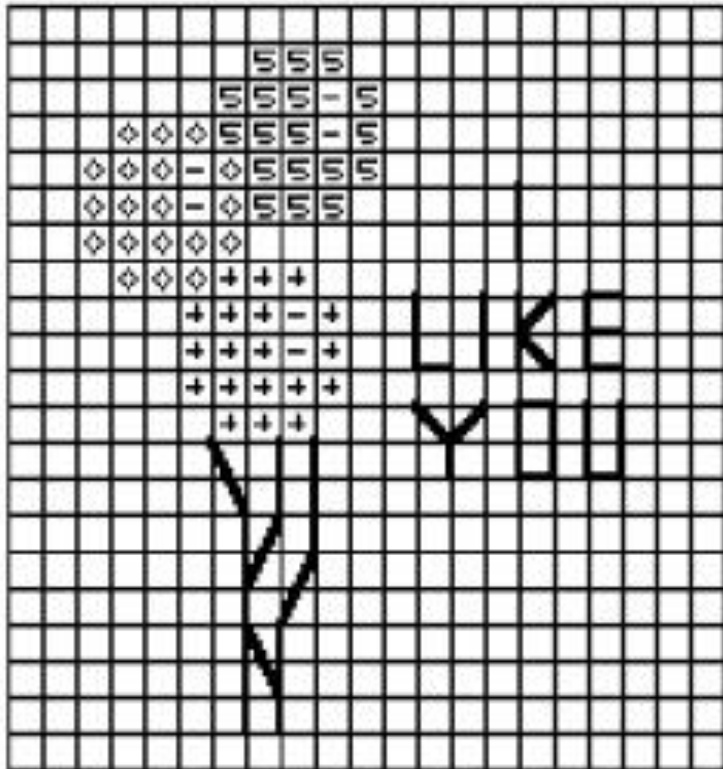
- Первый крестик готов! Как правило, при выполнении ряда крестиков одного цвета выполняются сначала стежки слева направо (/////), а потом - справа налево () для завершения крестика.

ВЫШИВАНИЕ КРЕСТИКОМ



- Разберем пример - простую схему вышивки трех воздушных шариков и надписи «I like you».

ВЫШИВАНИЕ КРЕСТИКОМ



- Каждая клеточка схемы обозначает один крестик на ткани. Различные символы служат для обозначения каждого цвета в вышивке.

КАК БЫСТРО РАБОТАТЬ

- Чтобы работа шла быстрее, надо научиться вставлять и выводить иглу обеими руками, т.е. правая рука вкалывает иглу в работу сверху вниз, а левая – снизу вверх. Таким образом, правая рука все время вверху, а левая – внизу. Понятно, что такой способ возможен только когда обе руки свободны. И не забудьте про двусторонние иглы – они еще больше ускоряют процесс.

ОХРАНА ЗДОРОВЬЯ



лампа и лупа

- Вышивка требует усиленного внимания, кропотливое вышивание можно сравнить с работой за компьютером, а значит нам надо беречь зрение и осанку. Во время работы необходимо делать перерывы, чтобы сделать гимнастику для глаз и размять мышцы. Не забывайте про хорошее освещение, оно очень важно.

ОКОНЧАНИЕ РАБОТЫ

- критически посмотрите на свою работу. Перекосилась вышивка или нет? Она все еще прямоугольная или углы, словно поссорившись, отворачиваются друг от друга? Если да, то после стирки придется форму вышивки восстанавливать.

СТИРКА



стиральный порошок
Dosja Color

- Если, несмотря на все усилия, вышивка оказывается грязной, ее надо постирать руками, это позволит освежить картинку, да и крестики расправятся.

СТИРКА

- ⦿ Если во время стирки мулине вдруг начало линять, то вышивку надо прополоскать до полного исчезновения цветных подтеков.
- ⦿ Аккуратно отожмите вышивку, можно через полотенце, и повесьте сушиться. Когда она почти высохнет и будет только слегка влажной, переходите к глажению работы.

ГЛАЖЕНИЕ

- Готовую вышивку утюжат с изнаночной стороны через влажную ткань. Свободные от вышивки участки полотна при необходимости можно дополнительно прогладить с лицевой стороны. Чтобы вышивка оставалась рельефной, утюжить следует на мягкой подложке.

ВЫБОР РАМКИ



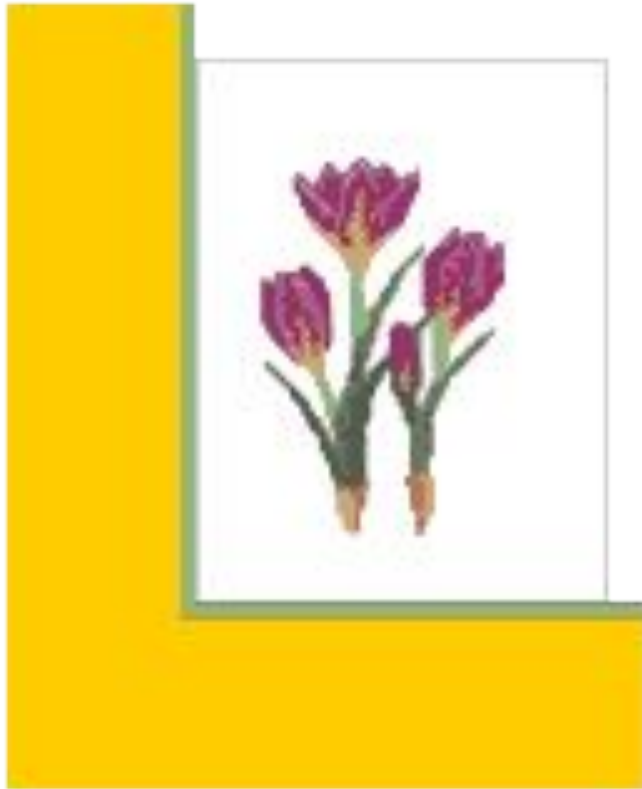
- **Форма рамки зависит от вышивки:**
прямоугольная работа хорошо смотрится в повторяющей ее форму багете,
круглая — в круглом,
овальная — в овальном.

КАК ВЫБРАТЬ ЦВЕТ РАМКИ?



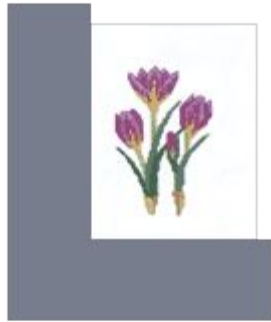
- рамку можно выбрать того цвета, который чаще всего встречается в вышивке; срез имеет зеленый оттенок, под цвет листьев

КАК ВЫБРАТЬ ЦВЕТ РАМКИ?



- оттенить самый незаметный цвет вышивки также можно с помощью рамки; дополнительный слой бледно-зеленого подчеркивает цвет стеблей

КАК ВЫБРАТЬ ЦВЕТ РАМКИ?



- а вот это неправильный цвет — такой оттенок не встречается в вышивке, да к тому же работа выглядит блеклой, кроме того голубая ткань в такой рамке будет казаться серой

КАК ВЫБРАТЬ ЦВЕТ РАМКИ?



- почему бы не попробовать нечто совершенно необычное? для рамки можно использовать не только картон, но и ткань подходящей расцветки

ВЫБОР РАМКИ



фигурное паспарту
помогает вписать
овальную вышивку в
прямоугольную рамку

- ⦿ Работа может быть вставлена в рамку сразу

ВЫБОР РАМКИ



фигурное паспарту
удачно обыгрывает
сюжет вышивки

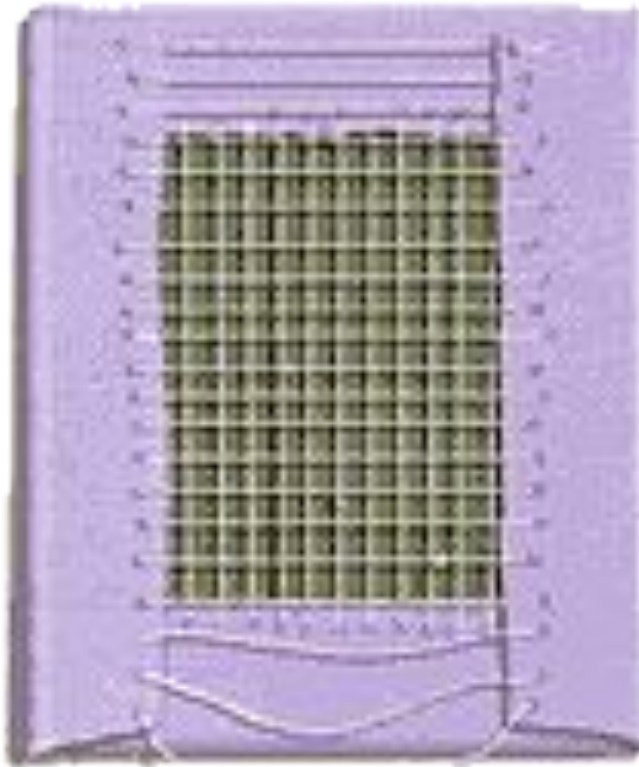
- между рамкой и вышивкой может находиться цветной картон, называемый «паспарту». Его можно сделать и самостоятельно, вырезав в цветной бумаге отверстие, повторяющее форму вышивки. Цветное паспарту оказывает большое влияние на работу.

ВСТАВЛЯЕМ РАБОТУ В РАМКУ



- **вышивку можно приклеить специальным клеем, нанеся его в форме решетки.**

ВСТАВЛЯЕМ РАБОТУ В РАМКУ



- Или, загнув на другую сторону, **соединить** ниткой противоположные края как это показано на рисунке, только следите чтобы вышивка не перекосилась.

- Даже самые опытные вышивальщицы допускают ошибки. Не расстраивайтесь и не бросайте немедленно свою работу!