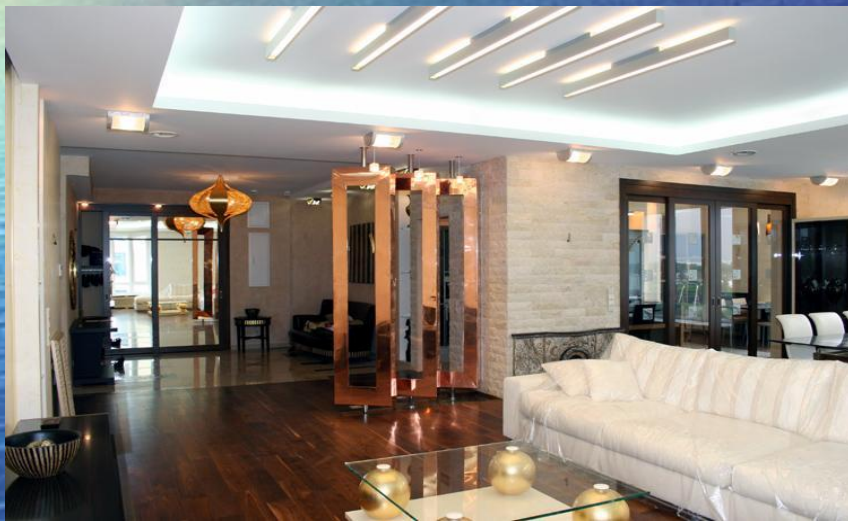


Интерьер жилых домов



Выполнила:

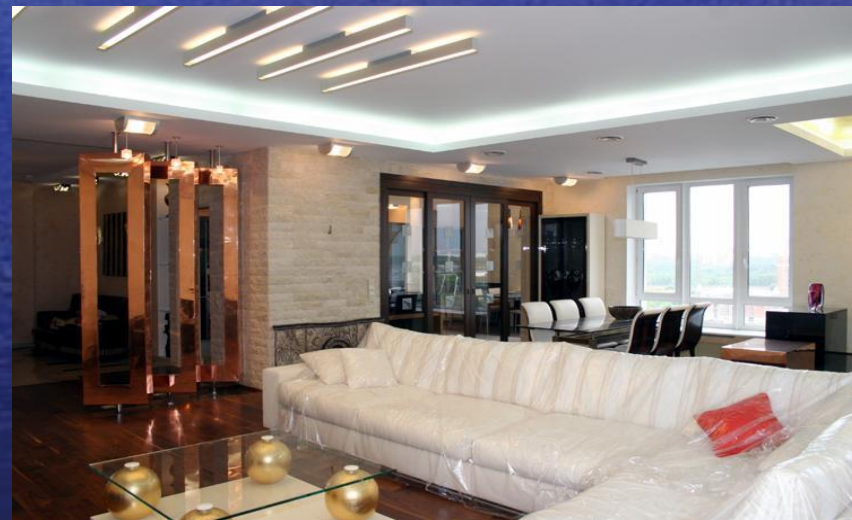
Ученица 8 класса

Антипова Светлана

Проверила:

Канаева Т.В.

- *Дом* - это отражение душ людей, которые в нем живут. Каким бы он ни был – четырехэтажным особняком или типовой квартирой в панельном доме, для любого человека должен быть тем единственным и неповторимым местом, в котором всегда комфортно, уютно.
- С давних времен в народе говорят: “ Дом вести – не лапти плести”.



Дизайн

Дизайн интерьера – одна из самых популярных областей в современном искусстве архитектуры и декора.. Ранее этот вид деятельности был доступен только людям, получившим профессиональное образование в области архитектуры или художественного образования, сейчас основные знания по оформлению помещений можно получить из множества книг, специальных журналов, телевизионных программ и Интернета.



- Внутреннее художественное оформление или обстановка – это искусство украшения комнаты так, чтобы она была привлекательной, удобной, и функционировала для комфорта владельца, сочетаясь с существующей архитектурой. Цель внутреннего художественного оформления состоит в том, чтобы обеспечить создание определенной "атмосферы" в помещении; это охватывает применение обоев, настенных картин, фресок и других поверхностей, выбор мебели и настроек, таких как легкие крепления, общие топологические структуры и обеспечение других художественных оформлений для области, таких как картины, скульптуры и ковры. В некоторых случаях, внутренний дизайн помещений разрабатывается профессиональными декораторами и лицензированными дизайнерами интерьера (C.I.D). Хотя термин декор интерьера и внутренний дизайн иногда используются попеременно, каждая дисциплина показывает отличное различие в своей области. Внутренний декор, в общем, сосредоточен на выборе и представлении внутренних пунктов в пределах одного места, таких как мебель, аксессуары, внутренняя отделка и расположение предметов в комнате. Внутренний дизайн, с другой стороны, вовлекает управление архитектурной целостностью внутреннего места.

Рассмотрим более подробно некоторые СТИЛИ

- *Античность.* Взят из архитектуры Древней Греции и Рима. Особенностью стиля является наличие триумфальных арок, колонн, цилиндрических сводов, скульптуры. В интерьере преобладают теплые гармоничные цвета: белый, оливковый, цвета слоновой кости, разные оттенки коричневого.
- *Готика.* Заимствован из Средневековья(2 пол.12-15 вв.). Особенностью стиля являются огромные окна, многоцветные витражи, световые эффекты. Гигантские ажурные башни, подчеркнутая вертикальность всех конструктивных элементов. Этот стиль характерен разнообразием цветовой гаммы, преобладают в нем холодные оттенки.
- *Барокко.* В интерьере появляется нарочитая усложненность, скругленные углы, множество зеркал, позолоченная лепнина, росписи потолков. Стилю присущи пышность, величие, размах. Фасады украшены барельефами, декоративными элементами. Цветовая гамма насыщена золотыми, желтыми, белыми, всеми оттенками теплых тонов.
- *Классицизм.* Основные признаки – симметрия и простота. Гладкая поверхность стен, ограниченные четкие объемы, не скрывающие структуры. Этому стилю свойственны красивые геометрические формы, сдержанный декор, дорогие материалы. Присутствие цвета натуральных оттенков.

- *Модерн.* Возник на рубеже 19 -20 веков. У стиля есть символ – это изощренная форма цветка цикламена. Свободная планировка, разные уровни пола, большие оконные проемы. Стены помещения красочные, часто декорируются плоскорельефной гипсовой пластикой. Мебель украшается стилизованным растительным орнаментом. Вводится функциональное зонирование. Форма окон, дверей, лестниц разнообразна до бесконечности. Часто используется керамическая облицовка, кованое железо, оконные и дверные флористические витражи. Цвета яркие, насыщенные.
- *АРТ – деко.* Смешение элементов египетского искусства, американской, индейской экзотики и африканского примитивного искусства. Эталоном стиля выступают стильные роскошные интерьеры океанских лайнеров и дорогих отелей. Для мебели характерно применение декоративных элементов в форме зигзагов, окружностей, треугольников, солнц. В цветовой гамме используются насыщенные коричневые тона, цвета слоновой кости, все оттенки золотого.
- *Минимализм.* Лаконичность форм, сведение их в основном к геометрическим фигурам. В дизайне культивируются открытые пространства, подчеркивается эстетика простоты и точности, все элементы быта тщательно спрятаны. Полное отсутствие декора, орнаментов, ясность композиции. Сдержанная графическая гамма стен и пола может сочетаться с яркими предметами интерьера.
- *Кантри – с англ. Деревня.* Характерны естественность и простота, отсутствие вычурности. В интерьере присутствуют естественные для загородной жизни кирпич, дерево. Популярны ковбойские мотивы, ткани в клетку или мелкий цветочек и т.д. Цветовая гамма сдержанная: оттенки зеленоватых, бежевых, различных коричневых тонов могут сочетаться с красными и зелеными включениями.
- *Хай – тек.* Называют стилем рационалистов, интерьер в этом стиле всегда отличается строгостью, лаконизмом форм и полным отсутствием декора. Роль последнего, по сути, играет материал, то есть продукт высоких технологий, который уже сам по себе демонстрируется как достижение дизайна. Хай – тек, часто называют не столько стилем, сколько уровнем, определяющим стандарт высочайших технологий. Практически полное отсутствие декора здесь компенсируется “рабочей фактурой”: игрой света на стекле, блеском хромированных и металлических поверхностей, рисунком натуральной древесины

Цвет

- В своей квартире человек проводит треть жизни. Поэтому очень важно, чтобы квартира удовлетворяла определенными требованиями гигиены – она должна быть светлой, теплой и чистой.
- Современные исследования в области эмоционального восприятия цвета предоставляют возможность регулирования настроения человека. Цвет становится средством воздействия на состояние человека, вызывая различные чувства и эмоции.
- Ученые и дизайнеры интерьера давно научились использовать в своей практике эти особенности цвета.
- Рассмотрим цветовой круг.
- В основе цветового круга лежат три цвета: красный, желтый, синий. Чистые цвета.
- *Красный* – теплый, раздражающий, стимулирует работу мозга, эффективен при меланхолии и плохом настроении. Символизирует поток жизненной силы, привлекает к себе внимание.
- *Желтый* – активизирует работу мозга, эффективен при восприятии в течение небольшого количества времени при умственной недостаточности, поднимает настроение. В некоторых странах цвет богатства – создает ощущение тепла и укрепляет надежду.
- *Синий* – успокаивает, усыпляет, расслабляет мышцы. Эффективен при бессоннице, нервных и физических перегрузках. Вызывает ощущение прохлады и отдохновения.

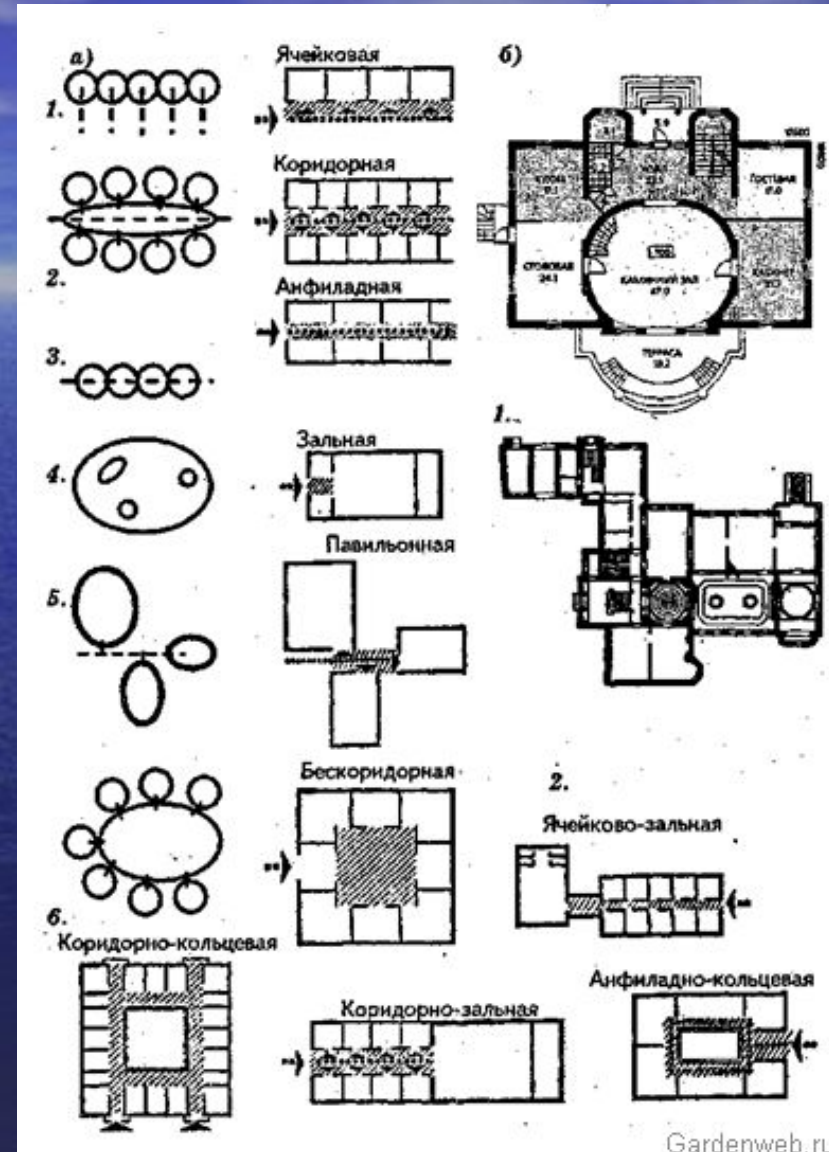


Интерьер дома

- Организация интерьера жилого дома. Внутреннее пространство — та реальность, ради которой создают здания. Интерьер всегда индивидуален, он выражает самобытность заказчика. В интерьере должна ощущаться история дома, его настоящее и будущее. Проектировщик организует внутреннее пространство жилого дома в соответствии с определенными потребностями людей с помощью различных материальных структур — несущих опор, наружных стен, перегородок, перекрытий и покрытий. Сочетание конструктивных элементов, ограничивающих и ограждающих пространство, извне воспринимается как объем здания, изнутри — как интерьер жилища. Объемы жилых зданий в свою очередь служат средством организации открытых пространств — придомовых участков, дворов, улиц, площадей. В композиции интерьера выделяют виды пространственной формы — пространство, объем и плоскость, ими архитектор формирует внутреннее жилое пространство.
- Объемно-пространственная композиция интерьера — система взаимодействия пространства и ограждающих его форм. Форма объема жилого здания зависит от его внутренних пространств, и наоборот, внутренние пространства дома диктуют его объемную форму. Исходной мерой для определения необходимых пространственных габаритов жилых помещений служит человек. В соответствии с этой общей мерой избираются и размеры помещений, деталей интерьера и оборудования.
- Наиболее используемая форма элемента построения архитектурного пространства — параллелепипед. Прямоугольные элементы удобно соединяются в компактные группы, они легко сочетаются с существующими системами конструкций. Человек избрал их в качестве основы формирования жилища уже на самом раннем этапе развития зодчества. Цилиндр не может без потерь пространства сочетаться с другими цилиндрами в горизонтальной плоскости. Сфера не может быть повторена и при развитии композиции в высоту. Пространственные формы, ограниченные криволинейными поверхностями, неприменимы для структур, которые создаются из повторяющихся ячеек. Их применение эффективно в особых случаях, для образования единичных крупных пространств.

- Средства композиции внутреннего жилого пространства: – сплошные ограждения — основное средство построения элементарных замкнутых объемов. Применение сплошных ограждений позволяет достичь полной изоляции отдельных функций (сна, гигиены); – неполные ограждения — перегородки, барьеры, не достигающие потолка, перегородки из прозрачных материалов, перфорированные панели, решетки и балюстрады (бетонные, металлические, деревянные и пр.), не нарушающие зрительной связи частей пространства, помогают разделить зоны, предназначенные для частей одного процесса или однородных процессов (в одном помещении или в помещениях на разных уровнях); – пунктирная, прерывистая преграда — разграничивает части пространства, но не препятствует проходу (ряд колонн, столбов, стены и перегородки, не образующие замкнутого объема).
- Данная структура позволяет упорядочить организацию процессов, не нуждающихся в жестком разделении, или направить развитие этих процессов.
- Первые три способа ограждения представляют собой выделение внутреннего пространства с помощью пространства качественно иной плотности — материальных конструкций. Следующие три вида ограничения пространства основаны на использовании качественно отличных свойств открытого пространства: – разделение горизонтальной плоскости пола на части, располагающиеся в разных уровнях, позволяет сохранить единый воздушный объем помещения, но разграничить функции; – изменение высоты или расстояния между боковыми ограничениями позволяет выделить место для части единого функционального процесса. Например, резкая разница высот выделяет гостиную среди других помещений в жилом доме; – градация освещенности пространства, концентрация света может акцентировать определенные части пространства (столовую зону) и наметить его подразделение в соответствии с требуемой организацией функции. Перечисленные виды ограждения жилого пространства используют также для разграничения внешних открытых пространств в жилище — дворов, благоустроенных междомовых территорий.
- Группировка помещений — главный принцип организации пространства внутри здания. Группировка внутренних пространств влияет на композиционное решение здания в целом, формируя симметричные или асимметричные композиции.
- Симметричная схема плана формируется в случае, когда главное помещение — ядро композиции — располагается по оси симметрии, а второстепенные помещения группируются вокруг него. Симметричная схема характерна для архитектуры жилища Древнего Египта и античной Греции, Древнего Рима, Ренессанса, классицизма и историзма. Асимметричная схема плана жилого здания создается в случае, когда главное помещение располагают внецентренно, а соподчиненные элементы свободно группируются по отношению к нему. Асимметричная схема, появившись в конце XIX в., становится преобладающей в архитектуре XX в. — модерне, органичной архитектуре, функционализме, хай-теке.
- Группировка помещений должна отражать функциональные взаимосвязи помещений. Взаимосвязи помещений обеспечивают непосредственное сопряжение помещений (холл и гостиная, кухня и столовая, вестибюль и гардероб и т. п.); а также горизонтальных и вертикальных коммуникаций (коридоров, лестниц, переходов). Планировку жилых зданий, композиционное построение интерьера разрабатывают, группируя помещения тем или иным способом (рис. 1).

- Ячейковая схема — относительно самостоятельные функциональные процессы проходят в небольших равновеликих пространственных ячейках (личные жилые комнаты). Ячейки функционируют самостоятельно, могут иметь общую коммуникацию, связывающую их с внешней средой.
- Коридорная схема — сравнительно небольшие ячейки, вмещающие части единого функционального процесса, связывают общей линейной коммуникацией — коридором. Все элементы процесса требуют изоляции. Ячейки могут располагаться с одной или с двух сторон коридора (спальни в составе функциональной зоны дома).
- Анфиладная схема — ряд помещений, расположенных друг за другом непосредственно и объединенных между собой проходами (проемами). Единый функциональный процесс требует лишь незначительного разделения его частей (прихожая, холл, гостиная, столовая в общесемейной части жилого дома).
- Зальная схема основана на создании единого пространства. Функция требует больших нерасчлененных площадей, вмещающих много людей (гостиные, общесемейные жилые комнаты в особняке или вилле). Все функции сосредоточены в одном помещении, не требуют изоляции.
- Павильонная схема построена на распределении помещений или их групп в отдельных объемах — павильонах, связанных между собой на участке единым композиционным решением (генеральным планом). Павильоны функционально самостоятельны, объединяет их общее назначение территории. Застройка усадьбы в теплом и жарко влажном климате осуществляется по павильонной схеме.
- На практике все эти композиции встречаются в сочетаниях и образуют так называемые комбинированные системы
- Высота этажа. Высота жилой комнаты зависит от ее длины и ширины, т. е. общих пропорций помещения. Высота висит также от климата и культурных особенностей. Так, выдающийся зодчий эпохи Возрождения в Италии А. Палладио утверждал, что оптимальная высота должна быть среднеарифметической между длиной и шириной комнаты. Высота жилых помещений от пола до потолка должна быть не менее 2,5 м. В частных домах высоту жилых помещений принимают более 2,8 м чаще всего 3 м).



- Низкий потолок способствует интимной, а высокий — формальной атмосфере общения. В спальне с большой площадью устраивают полог, а в деловых кабинетах — высокие (3-4 м) потолки. Для создания уютных помещений важно иметь комнаты с различной высотой. Устремленное вверх пространство создает ощущение легкости, вытянутое — движение в заданном направлении, а равновеликое — ощущение статики, покоя.
- Выделяют смысловую и функциональную нагрузку помещения изменением, или дифференциацией высоты потолков. В холле принимают высоту этажа достаточно большую (благодаря размещению главной лестницы высота холла в 1,5-2 раза выше помещений), в коридоре ее можно уменьшить до 2,1 м, в общей комнате, где собираются 10-12 человек, высота будет 3-4 м, в больших по площади залах устраивают «второй свет», т. е. берут двойную высоту этажа.
- Форма потолка бывает плоской, уступчатой, выгнутой в зависимости от конструкции перекрытия и исходя из решения интерьера. Купольный потолок лучше всего подходит для помещений, где люди выполняют творческую интеллектуальную работу (кабинет, мастерская, библиотека).
- Естественное освещение должны иметь жилые комнаты, кухни, неканализованные уборные, входные тамбуры (кроме ведущих непосредственно в дом). При этом отношение площади световых проемов всех жилых комнат и кухонь квартир к площади пола этих помещений, как правило, не должно быть менее 1:8. Например, жилая комната площадью 15 кв.м должна иметь оконный проем площадью около не менее 1,85 кв.м. Превышение минимальной границы приводит к темным комнатам. В случае применения мансардных окон в мансардных этажах допускается принимать отношение 1:10.
- Недостаточное освещение утомляет зрение и подавляет психику человека. Но также утомительна чрезмерная освещенность помещения. Долгое пребывание на ярком свете вызывает потребность в тени, и наоборот. Поэтому необходимо чередовать широко раскрытые и ярко освещенные помещения затененными и более замкнутыми. Этим дом как бы откликается на цикличность природы.
- Связь внутреннего пространства здания с внешним пространством. Дом с участком образует единое пространственное образование. Жизнь семьи проходит в помещениях жилого дома и на участке — во дворе, в саду, на огороде. Открытое жилое пространство необходимо решать в тесной взаимосвязи с внутренними помещениями жилища. Это позволит удовлетворить психологическую потребность человека в стремлении к зрительному контакту с внешней средой. Оставаясь в комфортных условиях жилого дома, человек должен постоянно видеть открытое > пространство, небо, зеленые насаждения, которые вносят изменчивость и разнообразие в ощущения человека, связывают его с ритмом природы. Поэтому ограждающее пространство жилого дома должно не только ограждать и защищать человека, но и обеспечивать его связь с окружением. Кроме того, человек может зрительно контролировать примыкающее к дому пространство.
- Особенное значение для организации внутренних пространств и внешнего облика жилого дома имеет окно. Окно многократно повторяется в композиции жилого здания. Размеры окна определяются компромиссом между потребностями в связи с внешней средой (освещенность) и изоляции от нее (телопотери).
- Изобретение оконного переплета сняло ограничения, вызванные размерами стеклянного листа, применяющегося для заполнения проема. В стеновых конструкциях ограничение размера окна связано с конструкцией перемычки. В каркасной конструкции появляется возможность создавать проемы любой формы и протяженности вплоть до сплошного остекления.

- Установлено, что свет от широкого и низкого окна распределяется в помещении более равномерно, чем от высокого и узкого равной площади. Возможность создавать один горизонтальный проем дает возможность открыть человеку нерасчлененную панораму окружающего ландшафта. Угловое окно усиливает эмоциональное воздействие от широкого обзора, возникает реальное ощущение «слияния» внешнего и внутреннего пространств.
- Композиционное значение входа определяется тем, что его положение задает порядок пространственно-временной организации процессов в системе «участок — жилой дом», исходную точку функционирования дома.
- Архитектурно-художественная организация интерьера жилого дома. Основные композиционные задачи создания интерьера жилого дома определены необходимостью обеспечения структурности и целостности жилого пространства. Структурность жилого пространства достигается в результате установления композиционных связей между пространствами различного назначения и смысла на основе применения модульных решеток и художественного выявления визуальных связей с внешней средой. Целостность художественной организации жилого пространства обеспечивают выделение главного и второстепенного, выявление подобия формы. Конечная цель архитектурной организации внутреннего пространства состоит в создании визуально упорядоченной среды.
- На организацию внутреннего пространства жилого дома влияют параметры несущих конструкций. В частности, размер конструктивного шага — узкого (до 4,5 м), широкого (более 4,5 м) или смешанного. Удобной считается ширина шага 3,0 м для кухни и жилой комнаты, 3,6 м — для общей комнаты, 4,5 м — для гостиной. Глубина пролета помещений принимается 4-6 м.
- Уровень достатка потребителя отражается на характере и способах организации интерьера. Так, в дешевом массовом домостроении интерьер устраивает житель самостоятельно, в дорогом индивидуальном жилище интерьер создает специалист — дизайнер, архитектор, декоратор. В связи с этим наблюдается резкое отличие в используемых средствах художественной выразительности.
- В массовом жилище интерьер всего дома строится на ячейковой и коридорной группировках помещений. Средствами выразительности служат пропорции помещений, свет, цвет, меблировка, трансформация помещений. В индивидуальном и уникальном жилище при проектировании квартиры для общих помещений применяют зальную и анфиладную схемы построения, для личных помещений — ячейковую и коридорную. Средствами выразительности в этом случае являются дорогие отделочные материалы, технически совершенное оборудование, озеленение, картины и предметы искусства, стилистика и образность помещений, а также прогрессивные технологии создания плоскостей и размещения оборудования («евроремонт»). Комфортабельный дом — это дом с историей и традицией. Изобразить их помогают изысканные детали интерьера и оборудования.
-

- Красота интерьера жилого дома зависит от хороших пропорций комнат и от возможности создать пространственное объединение нескольких помещений, от использования и размещения световых проемов и входа в дом, а также дверей, ведущих в разные помещения. Преимуществом дома служит наличие светлой прихожей. Огромную роль играет форма помещений. Помещения, имеющие сложный план, с элементами криволинейности, на основе прямоугольной, восьмиугольной, круглой сеток и их комбинаций, располагают в общесемейной зоне квартиры. Усложнение прямоугольного плана достигается путем использования таких элементов, как эркер, ниша, альков и т. п.
- Немалое значение уделяют учету восприятия пространства Дома во времени при передвижении по его помещениям. Визуальные связи организуют с помощью пространственных осей. Пространственные оси фиксируют направление движения и восприятия квартиры, облегчают ориентацию, определяют порядок и организацию архитектурного пространства, а именно: размещение входов, окон, коридоров.
- Средствами архитектурной выразительности в интерьере Жилого дома являются меблировка, оборудование и бытовая техника, отделка, освещение и цвет. Перспективный прием — создание гибкого, трансформируемого пространства. Изменяющееся пространство — источник формирования различных пространственных структур, композиционно обогащающих интерьер.
- Очень часто главным элементом композиции жилого дома становятся общая комната, система зальных помещений или холл, которые размещаются на главной пространственной оси, берущей начало от входа. Центральность положения помещения подчеркивают формой плана — квадратной, круглой, овальной, граненой (восьмигранной).
- Практически в любой архитектурной композиции, в том числе и свободной, можно найти своеобразный структурный каркас, свою решетку. Модульная сетка или решетка в архитектурной композиции интерьера служит основой структурной упорядоченности. Она может быть результатом применения определенных конструктивно-технологических систем и частью идеи архитектурной формы. Модульные решетки оказываются одним из средств пропорционирования и гармонизации архитектурной формы, в первую очередь планов жилых зданий.