

Муниципальное бюджетное образовательное учреждение
гимназия № 184
Ленинского района города Нижнего Новгорода

Творческий проект

Подставка для цветов «Жираф»

Выполнил: ученик 6в класса
Ермошкин Дмитрий

Н. Новгород 2014 уч. г.

Определение потребности

- Оформление интерьера офиса, квартиры или загородного дома будет неполным и не столь привлекательным, если при этом упустить из вида один из важных атрибутов декора - цветы.
- С помощью цветов можно скрыть некоторые изъяны помещения и подчеркнуть достоинства или визуально разделить его на несколько зон различного функционального назначения; можно создать в помещении покой и уют или придать деловой вид, оформив его в стиле офиса.
- Правильно разместить цветы помогут сделанные своими руками **подставки для цветов из дерева**.
- Я поставил себе цель сделать оригинальную подставку для цветов в виде жирафа из сосны и подарить ее маме.

Дизайн - спецификация

Мое изделие должно быть:



Формулировка проблемы

При изготовлении данного изделия я проанализировал важные проблемы, с которыми чаще всего сталкивается потребитель, который хочет приобрести изделие на рынке.



Покупка изделия на рынке

Используемый материал



1. ДСП – высокая трудоёмкость в изготовлении и отделке.
2. Металл – дорого, трудоёмко, некрасиво.
3. Пластмасса – дорого, трудоёмко.
4. Древесина – дешево, легко обрабатывается.
5. Фанера – дешево, легко обрабатывается и полируется.

Проведя исследование, я выбираю древесину и трёхслойную фанеру, так как этот материал сравнительно лёгкий по массе, дешёвый и легко обрабатывается столярными инструментами.

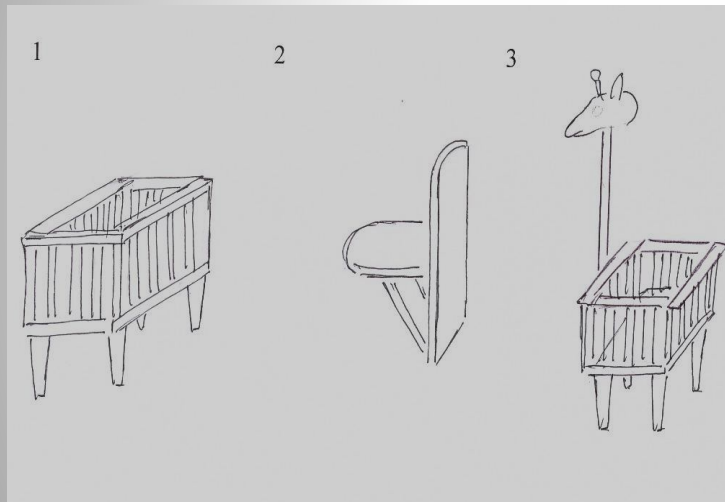
Использование литературы

- Во время работы над проектом я использовал ряд дополнительной литературы.



Проработка идеи

- Я изобразил возможные варианты:



1. Изделие интересное, но по изготовлению не сложное. Можно приобрести на рынке. Не подходит.

2. Изделие не интересное и изготовлено однообразно слишком лёгкое. Можно приобрести на рынке. Для моего не совсем подходит.

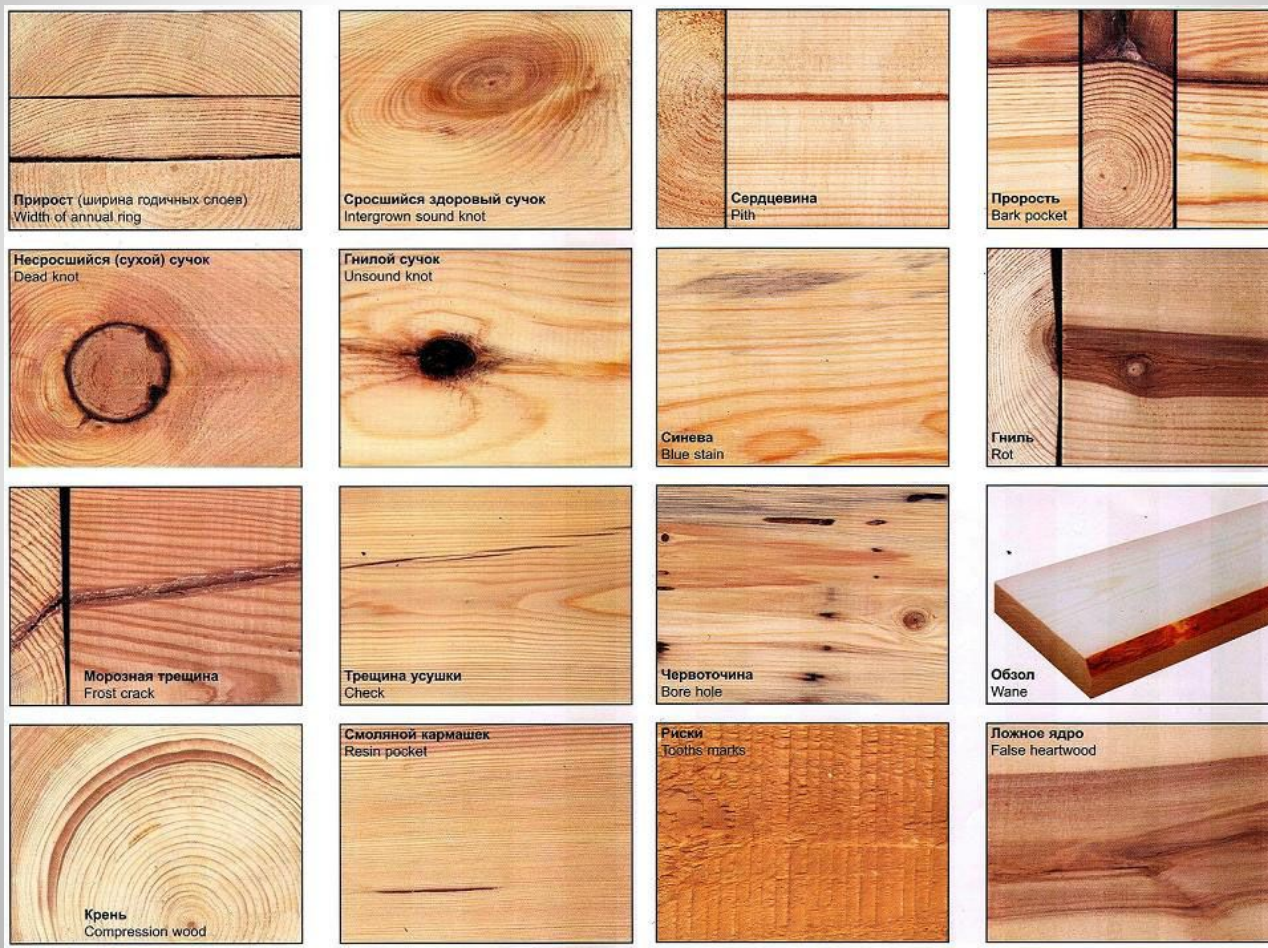
3. Изделие очень интересное, в изготовлении сложное состоит точёных брусков и вставок в пол дерева, идеально подходит для меня

Вывод: на мой взгляд, лучшая форма подставки – вариант 3, я буду изготавливать изделие именно такой формы

Исследование

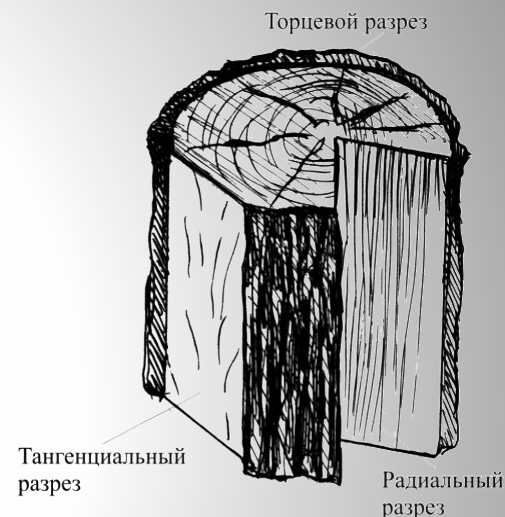
- Древесина имеет свои недостатки: она подвержена горению и загниванию, разрушается от воздействия насекомых и грибов, короблению и растрескиванию. Кроме того, древесина имеет пороки биологического происхождения, которые снижают её качества. Пороки древесины подразделяются на следующие группы: сучки, трещины, пороки формы ствола, пороки строения древесины, химические окраски, грибные поражения, повреждения насекомыми, дефекты, деформации. Каждая группа пороков подразделяется на виды и разновидности.

Пороки древесины



Свойства древесины

- Строение, внешний вид и свойства древесины зависят от направления волокон по отношению к оси ствола. Для того чтобы подробно ознакомиться со строением дерева, необходимо сделать три главных разреза: торцевой, тангенциальный и радиальный. Разрез, перпендикулярный к оси ствола, называется *поперечным* или *торцевым*, разрез, проходящий вдоль ствола через его сердцевину, – *радиальным*, а проходящий вдоль ствола на удалении от сердцевины, – *тангенциальным*.



Выбор древесины

- **Сосна** – легкая, мягкая, однородного строения, с крупными слоями, с высокими физико-механическими свойствами. Древесина белого цвета с желтоватым или красноватым оттенком. Смоляные ходы крупные и многочисленные. Легко обрабатывается. Стойкая к растрескиванию. Благодаря красивому цвету и ясно выраженной текстуре широко применяется в производстве столярных изделий, в наружной домовой резьбе, используется в изготовлении художественных резных и токарных изделий.
- Для изготовления подставки я выбираю древесину сосны.



Свойства сосны

Свойства	Описание
цвет	желтовато-красный или бледно-желтый
годовые кольца	едва заметные
волокна	длинные, прямолинейные
текстура	мягкая
номинальная плотность	513 кг / м ³

Технология изготовления

- *Для изготовления применяем следующие операции: разметка, пиление, точение, шлифование, отделка.*
- *Варианты соединения деталей изделия*

Наиболее правильным для моего изделия является соединение на клею.

Виды отделки

-
- *Лакирование*
-
- *Окрашивание*
-
- *Роспись*
-
- *Резьба*
-
- *Выжигание*
-
- *Инкрустация*
- *Покрытие морилкой*

Мне больше подходит покрытие морилкой и лакирование, поэтому я выбираю эти способы отделки.

Оценка процесса проектирования

- *Успешный процесс проектирования и изготовления. Формулировка задачи чёткая, исследование удачно проведённое, сжатый и понятный дизайн – спецификация, точный выбор первоначальных идей. Процесс изготовления хорошо спланирован.*
- *Изделие изготовлено аккуратно и качественно. Оно удобное, позволяет использовать отходы производства, все технологические операции доступны.*

Оценка проекта

- *Положительные стороны проекта*
- *Цель достигнута;*
- *Материалы доступны;*
- *Технология изготовления посильна;*
- *Отрицательные стороны проекта*

Производство получилось не безотходным

Литература

- Барташевич А. А. Азбука древесины. –М.:Феникс, 2003.
- Бобиков П. Д. Справочник домашнего мастера. Изделия из древесины.- М.: ЭКСМО-Пресс 2004.
- Бобров В. А Справочник по деревообработке –М.:Феникс, 2003.
- Борисов И. Б. Обработка дерева. - М.: Феникс, 2000.
- Высокотемпературная сушка древесины в среде переменного давления сушильного агента. Григорьев М. А. Материаловедение для столяров и плотников. М,, 1985.Матвеева Т. А. Мозаика и резьба по дереву. М" 1985. Мельников И. В. , Прохорова Е. Б. Столяр-плотник. –М.: Феникс, 2003.
- Минина В. И. Материаловедение для столяров и плотников. Учебное пособие для учащихся учебных заведений начального профессионального образования. -М., 2001 г.
- Миронов, Г.С. Комплексное использование древесины. Переработка вторичных древесных ресурсов: Учебное пособие для студентов / Г.С. Миронов.- Красноярск: Сиб ГТУ, 2001.
- Новоселов Ю.А., Кулов А.С., Панкратов Е.С. Интерьер дома и изготовление мебели своими руками. -М.: Росагропромиздат,1991.

Спасибо за внимание!