

# РУССКИЕ НАРОДНЫЕ ПРОМЫСЛЫ. РУССКАЯ ЛАКОВАЯ ЖИВОПИСЬ

ГКОУ школа-интернат г. Вышний Волочёк  
учитель трудового обучения Александрова  
И. А.

# Возникновение лаковой живописи

- Искусство лаковой живописи возникло несколько тысячелетий назад в Китае. При раскопках древних могил обнаружены лаковые изделия, относящиеся к эпохе Шань Инь (1766-1122 гг. до н.э.). Лаком покрывали домашнюю утварь, посуду и церемониальные сосуды, конскую упряжь, луки и стрелы, украшали экипажи. Лаками писали как чернилами, использовали для защиты поверхности изделий и в декоративных целях.
- Из Китая лаковое искусство распространилось в Корею, Японию, страны Индокитая, Индию и Персию. Способы изготовления лаков в большой мере определялись существованием в этих регионах лаковых деревьев (в Китае "ци-шу", в Японии "урусиноки", во Вьетнаме "кэйшон").
- Каждая страна развивала лаковую технику по-своему, что-то заимствуя у соседей, совершенствуя их опыт и привнося в него собственный. Японцы, познакомившись с китайскими лаками, превзошли их, особенно в росписи с применением золотого и серебряных порошков в технике "макиэ" и "насилзи".

□ В Иране использовали особый лак, составной частью которого был сандарак - душистая смола североафриканского хвойного дерева, уступающая по качеству лакам Китая и Японии.

□ В Индии, где лаковое искусство было известно с XV-XVI веков, лак изготовлялся из льняного семени и камеди.



■ Восточные лаки отличаются высочайшим уровнем и культурой технологии. Лаковое покрытие остается твердым и гибким после высыхания, не реагирует на горячую воду, не имеет запаха, противостоит биологическому разрушению. Лак гигиеничен, его можно расписывать, формовать, лепить и резать. Лак можно наносить на любую поверхность, плоскую и фигурную, на дерево, бумагу, ткань, кожу, металл, камень.

■ Плененные красотой необычных изделий, и европейские мастера создают в XVII веке мастерские по производству изделий с росписью "под Китай". Но технология изготовления европейских лаков значительно отличается от восточной, отражая не только различия в исходных материалах,



- Родиной европейских лаков считается бельгийский Спа. Лаковое производство здесь быстро превратилось в ведущую отрасль галантерейной продукции. Коробочки наборов для шитья, бонбоньерки, табакерки, очечники, сигаретницы, шкатулки для чая и пряностей, пудреницы, шкатулки для украшений, туалетные гарнитуры - все это изготавливалось из букowego дерева. Изделия пользовались большой популярностью у отдыхающих на знаменитом европейском курорте - водах Ардена.
- Спаское лаковое искусство достигло своего расцвета в XVIII веке, когда местные художники объединились в особую гильдию.
- **Гильдия** - это цех, объединение людей одной или схожих профессий или целей.

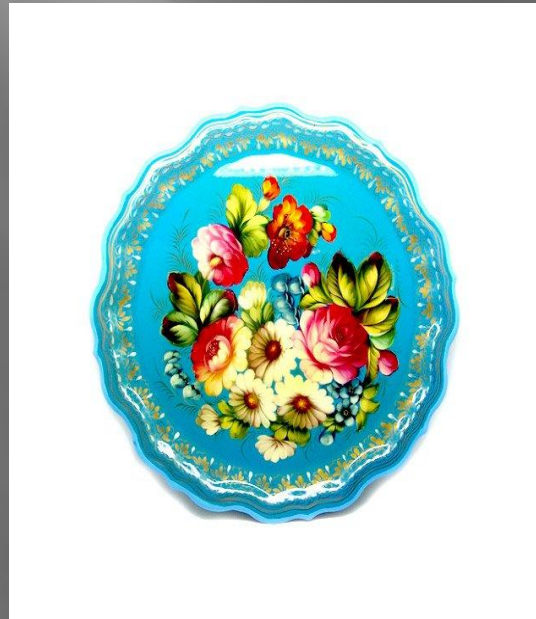


- В 1726 году графом Конде Бурбонским была создана мануфактура в Шантильи. Она просуществовала вплоть до революции 1789 года.
- Особую славу французским лакам принесли братья Мартен. Они изобрели рецепт, улучшивший копаловый (термином "копал" обозначают смолы тропического происхождения, отличающиеся особой прозрачностью и прочностью) лак из Занзибара, обработав его терпентиновым маслом. Были у них и другие секреты. Все эти мастера обслуживали самую богатую верхушку аристократии, создавая дорогие образцы мебели, чайные подносы, рамы, бокалы, чашки, футляры для часов и прочие предметы роскоши. В стилистическом плане эти вещи в основном были подражанием восточным лакам.



• Расцвет немецких лаков связан с именем Иоганна Генриха Штобвассера (1740-1829).

• Его мануфактура в Брауншвейге была ориентирована на клиентов из широких буржуазных слоев. Ей предшествовала лаковая кустарная мастерская Иоганна Христофа Лезье, известная с 1717 года. Помимо мебели Лезье изготовлял подносы, ларцы, письменные принадлежности, щетки, мелкую утварь. В его продукции ощущалось большое влияние английских образцов. На мануфактуре Штобвассера изготовлялись мебель (столы, комоды, письменные шкафы), подносы, декоративные тарелки, шкатулки, ларцы различного назначения, табакерки, палки с набалдашниками. Делались на заказ и особо крупные изделия - кареты для торжественных выездов прусского двора. Мелкие предметы раскрашивались в основном пейзажной живописью нидерландских мастеров, морскими сюжетами, портретами в романтическом стиле,



- В России постоянный интерес к лакам стал проявляться с петровских времен. Но еще при Алексее Михайловиче (1629-1676) в китайском стиле украшались отдельные покои коломенского дворца под Москвой. Благодаря торговым контактам с Китаем появляются лакированные деревянные подносы, ширмы, веера.
- В 1721 году один из кабинетов Петра I в петергофском дворце Монплезир был украшен 94-мя лаковыми панно, исполненными русскими мастерами Иваном Тихоновым и Перфилием Федоровым со товарищи в восточном стиле "под Китай" под руководством голландского художника Гендрика ван Брумкорста, работавшего в России до 1744 года.
- Ознакомившись с крупными европейскими мануфактурами, Петр I закупил партию мебели с лаковой живописью и пригласил иностранных мастеров "лакирного дела" на работу в Россию. В России в разное время работали такие известные мастера, как Ноель Миреаль, Карл Андреас Трамблен, Франциск и Шварц Конрад, Торин и другие. Учеников посылали для обучения лаковому делу за рубеж, а после создания в 1757 году Академии художеств лаковому делу обучались в ее классах.
- В петровские времена существовал "Лакирный двор", который располагался в так называемом Итальянском доме Екатерины I на берегу Фонтанки. Там находились мастерские и склады. В 1761 году Федор Власов расписал дворец Петра III в Ораниенбауме,



# Лаковая живопись

- Русская лаковая живопись - уникальное явление мировой художественной культуры. Впитав в себя наработанные веками достижения лакового искусства Запада и Востока, она обогатила его неповторимым национальным опытом и самобытностью, расширила рамки его образного мира.
- Изделия с лаковой миниатюрной живописью перестали иметь чисто утилитарное (практичное) назначение благодаря высокому мастерству русских умельцев они стали произведениями искусства, с многообразием тем, сюжетов и обра



# Лаковая миниатюра

- Среди русских художественных промыслов особое место принадлежит искусству лаковой миниатюры, которая создается в деревне Федоскино (под Москвой), в поселке Палех и Холуй (Ивановской обл.) и в поселке Мстера (Владимирской обл.).
- Во Мстере миниатюрная лаковая живопись родилась на основе иконописи, которая была основным занятием жителей поселка еще с XVII в. Иконы Мстеры пользовались широким спросом. На Нижегородскую ярмарку их грузили целыми баржами, на базары вывозили обозами.
- После октябрьской революции 1917 года бывшие иконописцы стали искать новые пути своего) мастерства. Стали раскрашивать деревянные матрешки, коробки, бытовые изделия - чашки, бураки, ковши. Роспись наносилась темперными красками прямо на чистое дерево и слегка закреплялась слоем масляного лака. Однако вся эта низкохудожественная продукция сбывалась плохо. Некоторые живописцы стали покидать Мстеру. Только наиболее преданные искусству живописи мастера, люди, отобранные

- Технология изготовления лаковых изделий длительна и трудоемка. Вначале из древесного картона делают заготовки, проклеивая каждый слой (их может быть до 10) мучным клейстером. Затем заготовки в течении суток проходят естественную сушку, далее их пропитывают в чанах подогретым растительным, чаще всего льняным, маслом, после чего опять сушат. В результате изделие приобретает легкость и прочность, не уступающую высококачественному дереву. Просушенные заготовки, смонтированные в определенную форму, например, в шкатулку, покрывают черным лаком снаружи, внутри - киноварью. (Киноварь - это самый распространенный ртутный минерал.)
- После каждого покрытия, а оно бывает 5-7 раз, их просушивают в сушильных шкафах. Только после такой кропотливой подготовки готовые шкатулки попадают в живописный цех на стол художников, где в общих чертах мастера повторяют технику иконописи: сначала переводят рисунок на поверхность коробки, загрунтованную белилами (этот грунт как бы имитирует "Левкас"; "Левкас" - тонко тертый алебастр, замешанный на клею до густоты сметаны); затем в строгой последовательности накладывают краски.

- ▣ Работа ведется тончайшими беличьими кисточками с концами тоньше игольного острия (кисти художники изготавливают сами).
- ▣ Рисунок наносится художником от руки, без применения каких-либо трафаретов; при этом нередко прибегают к помощи лупы. Закончив работу красками, художник, по мере надобности, производит обработку золотом. Листовое сусальное золото дробится, растирается пальцами и кистью наносится на крышку коробки. Чтобы оно приобрело блеск, его полируют зубом волка, который имеет особенно гладкую поверхность.
- ▣ После нанесения живописного рисунка поверхность изделия лакируют светлым лаком и просушивают. Производят это несколько раз. Затем изделие полируют до зеркального блеска.
- ▣ Вся работа требует большой точности, тщательности и терпения; цикл изготовления изделия продолжается до 2-х месяцев.



# Работа мастеров...



# ПАЛЕХ - лаковая миниатюра



# Сюжеты на лаковых миниатюрах





# ФЕДОСКИНО – лаковые миниатюры.



# ФЕДОСКИНО – лаковые миниатюры.



**СПАСИБО ЗА ВНИМАНИЕ**