



# Презентация к уроку оборудования

Автор: преподаватель спецдисциплин Д.В. Пичко

Владикавказ, 2016г.

# Приспособления для промышленных прямострочных швейных машин с двухниточным челночным переплетением.

В этом обзоре вы познакомитесь с тем, какие лапки для швейных машин бывают и для чего используется каждая из них. Конечно, претендовать на обзор абсолютно всех вариантов лапок для всех швейных машин не возможно, поэтому рассмотрим самые популярные лапки, которые чаще всего используются на производстве.

В комплект современных швейных машин входит достаточно большое количество «помощников» - швейных лапок. Они расширяют возможности и облегчают процесс шитья. Но, откровенно говоря, многие ли из нас разбираются в назначении каждой из них? В лучшем случае, мы используем две три, а остальные лежат без надобности.

Для чего же используют различные лапки?

- · Для соединяющих строчек.
- · Для декоративных.
- · Для работы с тканями повышенной сложности.

**Лапка универсальная для начинающей швеи.** Применяется для стачивания всех видов материалов.



# Лапка универсальная с двусторонними направляющими линейками.

*Применяется для выполнения параллельных строчек и стежки.*



# Лапка универсальная с односторонней направляющей линейкой.

*Применяется для выполнения параллельных строчек.*



## Лапка с вращающимися роликами.

Применяется для беспосадочного соединения деталей при пошиве изделий из особо сложных, рыхлых материалов.



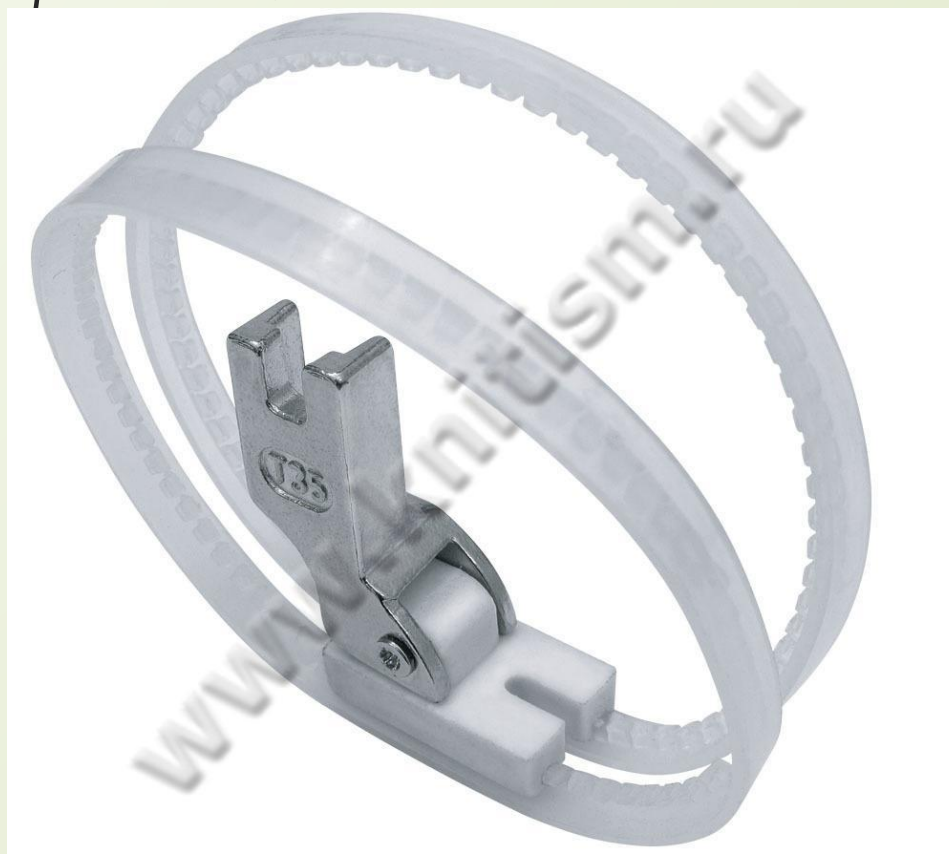
## Лапка с тефлоновым покрытием.

Применяется для беспосадочного соединения деталей при пошиве изделий из кожи, кожзаменителей и пленочных материалов.



## Лапка тефлоновая с силиконовыми кольцами.

Применяется для беспосадочного соединения деталей при пошиве изделий из кожи, кожзаменителей и пленочных материалов.





## **Лапка - ролик.**

Применяется для беспосадочного соединения деталей при пошиве изделий из кожи, кожзаменителей.



# Приспособление для выполнения ОКАНТОВОЧНЫХ ШВОВ.

*Применяется для окантовки срезов и краев деталей.*



# Лапка с регулируемой силой давления.

Применяется для выполнения равномерной сборки, позволяющая изменять величину сборки.



## **Лапка сбаривающая.**

*Применяется для выполнения сборки на отдельных деталях.*



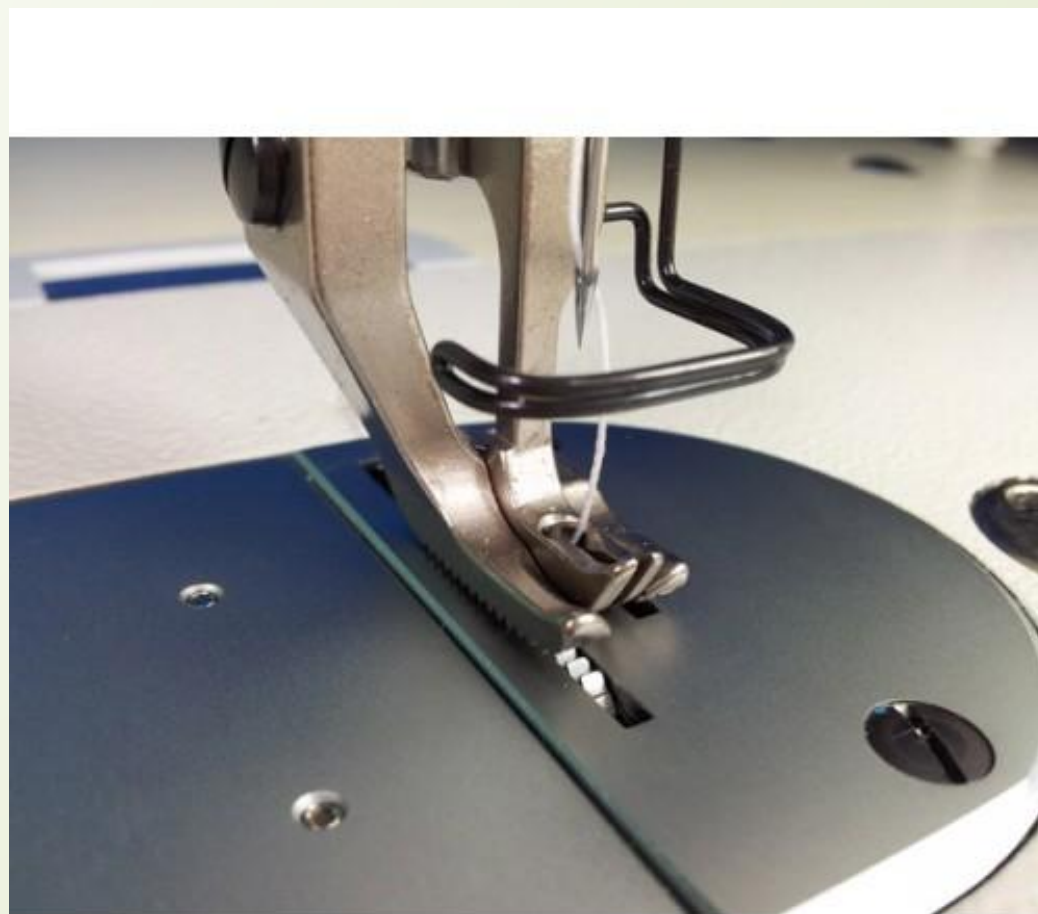
## Лапка сбаривающая 2х позиционная.

Применяется для выполнения сборки на отдельных деталях.

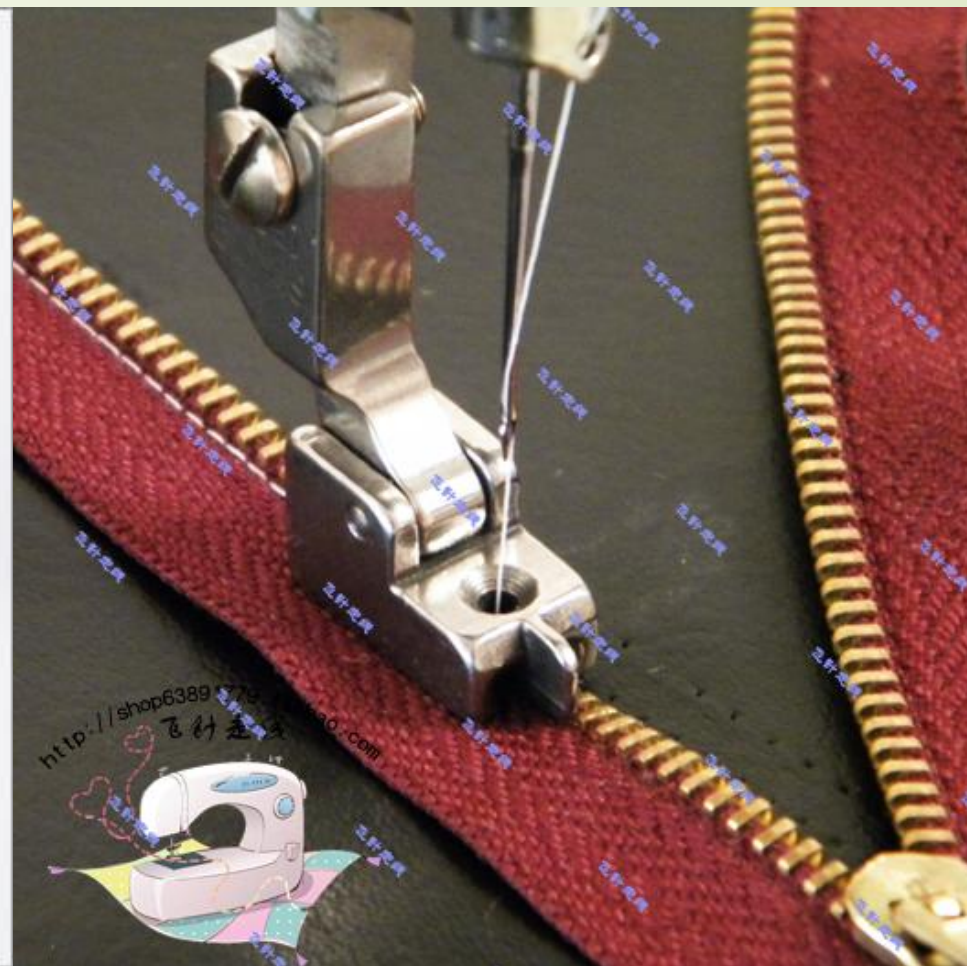


## **«Шагающая» лапка.**

*Применяется для выполнения беспосадочной строчки.*



# Лапка для притачивания тесьмы-молнии.



# Лапка для притачивания тесьмы-молнии.





# Односторонняя лапка.

*Применяется для притачивания тесьмы-молнии.*



## Приспособление для выполнения рюшей.

*Рюши выполняются из лент с равномерным закладыванием мягких складок.*



## Лапка для сборок.

Помогает сделать сборки на изделии одной операцией, одновременно настрачивая присборенную деталь на изделие.



# Ограничительная лапка с левым подпружиненным бортиком.

*Применяется для отделочных строчек в толстых тканях.*



## Лапка для подрубки 2мм.

Применяется для подгибки срезов, предотвращает края ткани от осыпания и благодаря лапке получается красивый, прочный шов. Этой лапкой можно обрабатывать края шарфов, платков, одежды и изделий домашнего декора из лёгких материалов без предварительного заутюживания края.



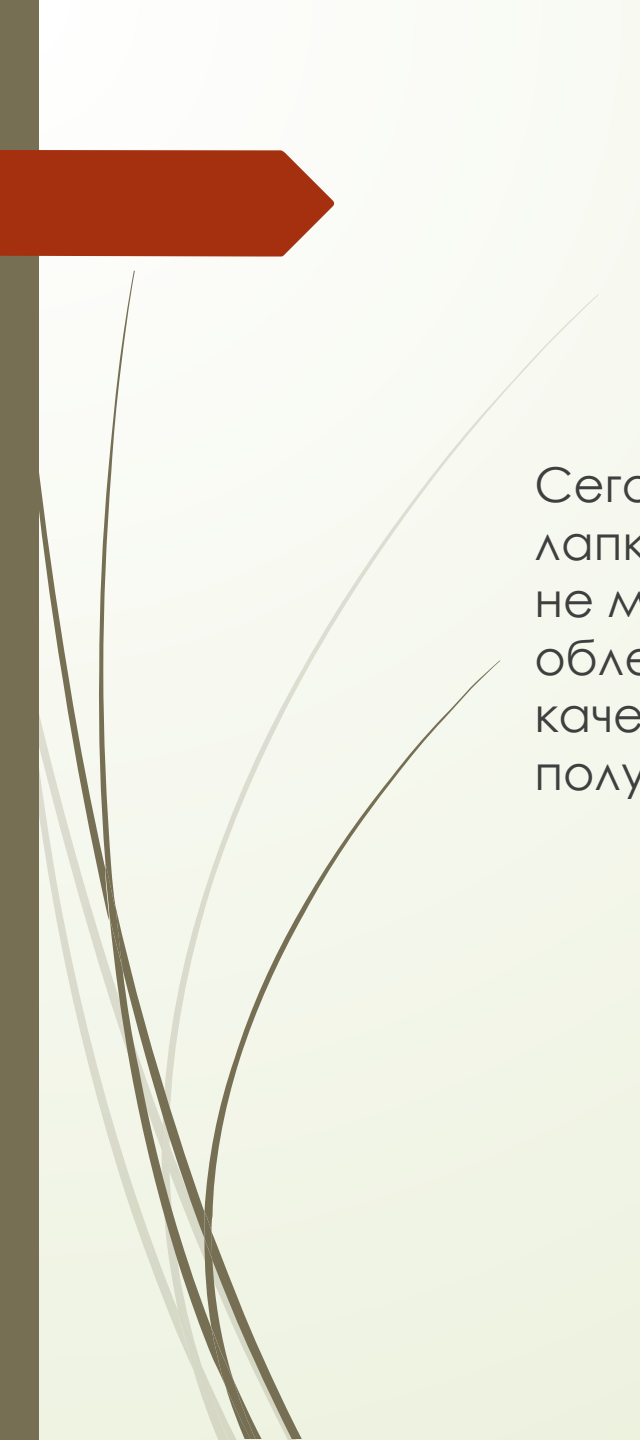
# Лапка для настраивания эластичной тесьмы с регулируемым натяжением.



# Лапка – ковш.

Применяется для работы с синтепоном, ватином и ворсовыми материалами.





Сегодня каждый знает, что такое швейная машина. Но не многие знают о лапках для швейной машины и как много их видов существует сейчас. Тем не менее лапки не только расширяют возможности машинки, но и облегчают выполнение многих процессов, а главное – делают их качественными. Вы узнали много нового, и применяя лапки на практике, вы получите большое удовольствие при шитье разнообразных изделий.