

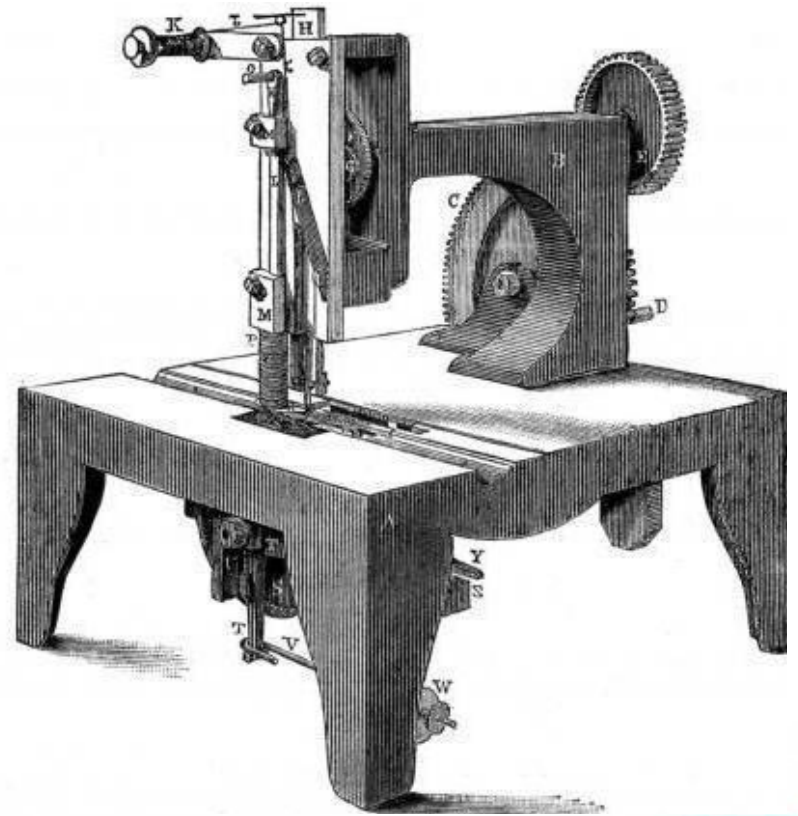
# ИСТОРИЯ ШВЕЙНОЙ МАШИНКИ



## С чего все начиналось

История создания первой швейной машины началась в тот самый момент, когда наша далекая прародительница впервые взяла в руки костяную иглу. Отметим, что этот инструмент тогда походил больше на шило, нежели на иглу. Позднее был изобретен крючок для продевания нити через пробитые в ткани дырки. А после этого уже игла с ушком. Причем дырка для нити делалась в самом основании иглы, как на современных машинках.

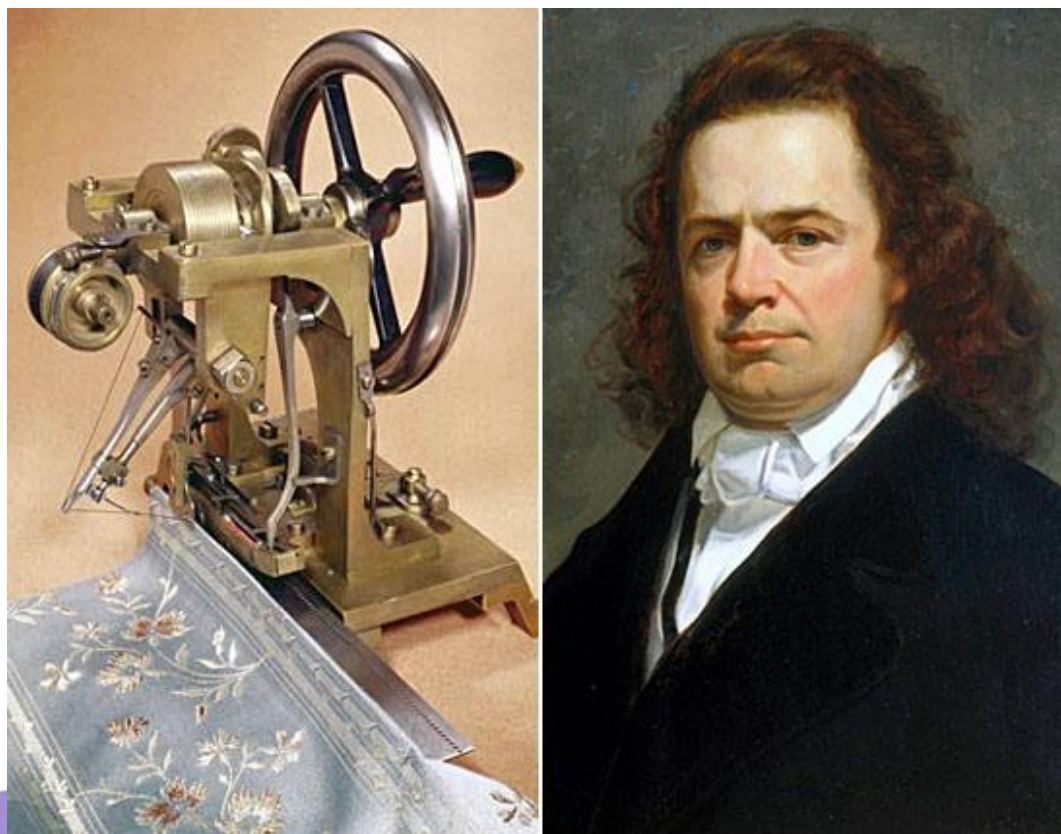
Однако некое подобие швейной машинки возникло лишь в 14 веке в Голландии. В это время мастерские по пошиву были впервые оснащены колесными машинками, которые стачивали длинные парусиновые полотна. До нас, к сожалению, не дошло имя изобретателя этой конструкции. Однако известно, что такие конструкции были очень большими и занимали огромное место. Голландская машинка совершенно не походила на современные швейные.





В 1755 году Карл Вейзенталь смог получить патент на изобретение швейной машинки, которая копировала стежки, сделанные вручную. А в 1790 году Тома Сент создал машинку, предназначенную для шитья сапог. Затем создал свою модель швейной машины Б. Тимонье. Однако все эти механизмы не были распространены.

И только в начале 1845 года Эллиас Хоу создал машину, которая была по-настоящему пригодна для шитья, хотя и имела множество недостатков.



Все упомянутые выше изобретения лишь воссоздавали ручное шитье и могли шить лишь в одну нить. При этом ткань обязательно должна была находиться в вертикально положении, а сам шов довольно легко распускался. Однако это не помешало Бартеlemi Тимоньеву 1830 году стать основателем первой автоматизированной швейной фабрики, которая была оснащена этими самыми несовершенными первыми механизмами.

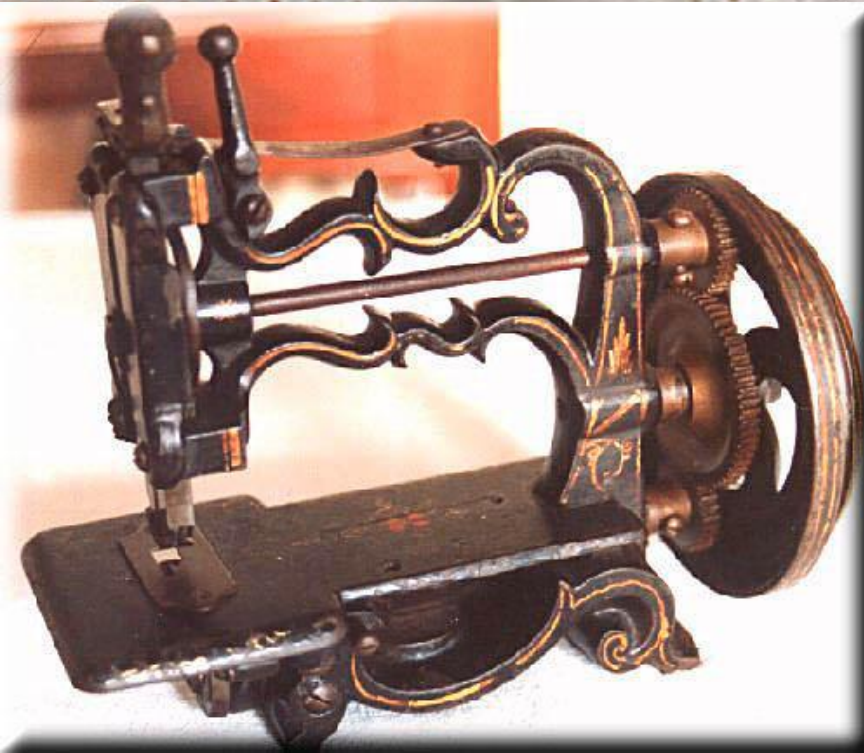
# История создания швейной машины

## Singer

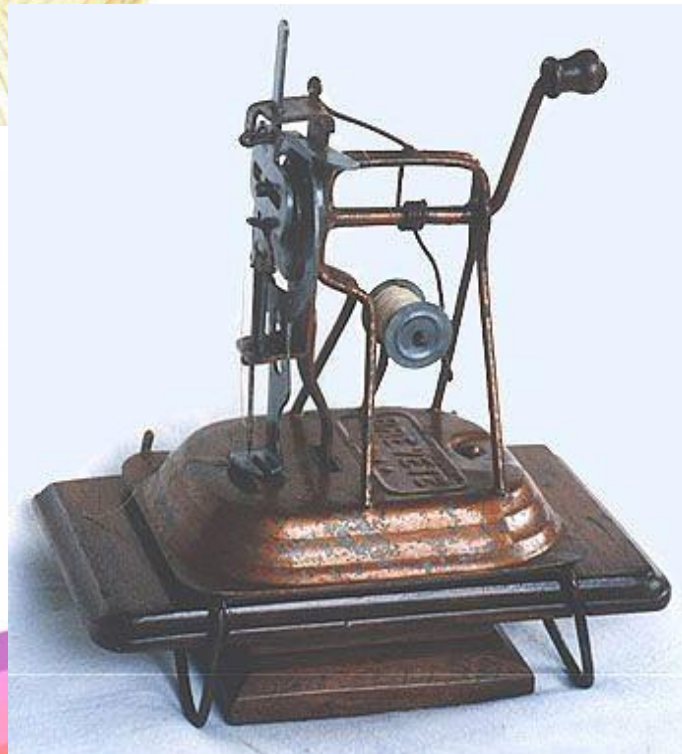
Все началось в небольшой мастерской, специализирующейся на ремонте швейных машин. Здесь работал Исаак Зингер, инженер-самоучка. Однажды, когда ему пришлось ремонтировать очередной несовершенный агрегат, он заявил своему хозяину, что мог бы и сам придумать что-нибудь получше, чем постоянно приходящие в негодность аппараты. Хозяин ему не поверил. Тогда Зингер занял 40 долларов у знакомого и построил новую швейную машинку. На работу у него ушло ровно 11 дней.

Это устройство позволяло делать не только прямые швы, а какие угодно. При этом ткань прижималась к столешнице специальной «лапкой», а сам механизм приводился в действие удобной ножной педалью, что освобождала руки портнихи и позволяло придерживать и направлять ткань. Однако Зингер на этом не остановился, продолжая совершенствовать свое изобретение.









Впервые в 1866 году в России была открыта фабрика по производству швейных машин. Ее основателем был Роберт Гец, а располагалась она в Санкт-Петербурге.

Позднее этого производство расширил Леон Кастелейон, наладив производство различных видов машинок.

В эти годы швейные машины становятся невероятно популярными – их считают лучшими подарками и приданным.

*Не обошлась без компании «Зингер» и российская история создания швейной машины.*

Так, в 1902 году в Подольске была основана фабрика по производству зингеровских машинок. К слову, она работает и по сей день. Поначалу предприятие насчитывало несколько маленьких мастерских, где собирались машины. Однако позднее фабрика разрослась так, что имела 65 представительств в различных областях страны. При этом с компанией «Зингер» сотрудничал сначала Императорский Двор, а затем и советская власть.



# Интересные факты

В первые машинки этой фирмы стояли очень дорого – 125 долларов. По тем временам это был бюджет обычной американской семьи примерно за 3 месяца. При этом необходимо учесть, что шитьем обычно зарабатывали одинокие женщины или вдовы, чей доход был гораздо меньше. Тогда Зингер принял, можно сказать, судьбоносное решение: продавать машины в рассрочку. Этот шаг увеличил продажи до 1000 экземпляров в год. И к 1875 году оборот его компании вырос аж в 200 раз. Такой скачок помог снизить стоимость машинки с 200 долларов до 10.









# СОВРЕМЕННЫЕ ШВЕЙНЫЕ ИНКИ



# СОВРЕМЕННЫЕ ШВЕЙНЫЕ МАШИНЫ

