




Воротники



Жил-был щеголь; у него только и
было за душой, что сапожная
подставка, гребенка да еще
чудеснейший щегольский воротник.
Г.Х.Андерсен «Воротник»

Стоит буржуй на перекрестке
И в воротник упрятал нос.
А рядом жметя шерстью жесткой
Поджавший хвост паршивый пес.
А.Блок «Поэма Двенадцать»



- Вплоть до средних веков воротников в одежде не было.

В 13 веке появилась узкая полоска у шеи, напоминающая воротник, которая превратилась в воротник-стойку.



Только в эпоху средневековья женщины начинают носить платья с более глубоким вырезом, который отделяется воротником - шалькой из горноста и дополняется драгоценным ожерельем.





В 16 веке неотъемлемой частью костюма стал плоский не широкий, сильно крахмаленный воротник названный фрезой, он был признаком элегантности костюма.

Воротник «мельничный жернов» - широкий белый воротник, плотно прилегающий к шее, который берет свое начало в испанской моде XVI века. После 1575 года стал самостоятельной деталью модной одежды и вырос до таких размеров, что около 1586 года и возникает его название «мельничный жернов», часто он становится мишенью карикатуристов.





- Шили его из тонкого полотна, делали складки и крахмалили или иногда даже сажали на проволочный каркас. В Германии и Фландрии его носят до начала XVIII века. В XVIII веке он еще долго сохраняется у евреев как обязательная деталь костюма. До сих пор он еще встречается в национальных костюмах.



- Каркас. В дамской моде 90-х годов 17 столетия господствовал очень неестественный «з»-образный силуэт женской фигуры, который возникал в результате того, что манишка на груди возвышалась настолько, что в ней утопал подбородок. Грудь приподнималась с помощью гибкого каркаса, который в шутку называли трюмпоз , что означает «обманщица».



Колер - в XV и XVI
веках женский
воротник,
закрывающий плечи
и шею.

В конце 16 века появились стоячие воротники на проволочном каркасе из кружева, поднимающиеся иногда даже выше головы – «Аля Мария Стюарт».



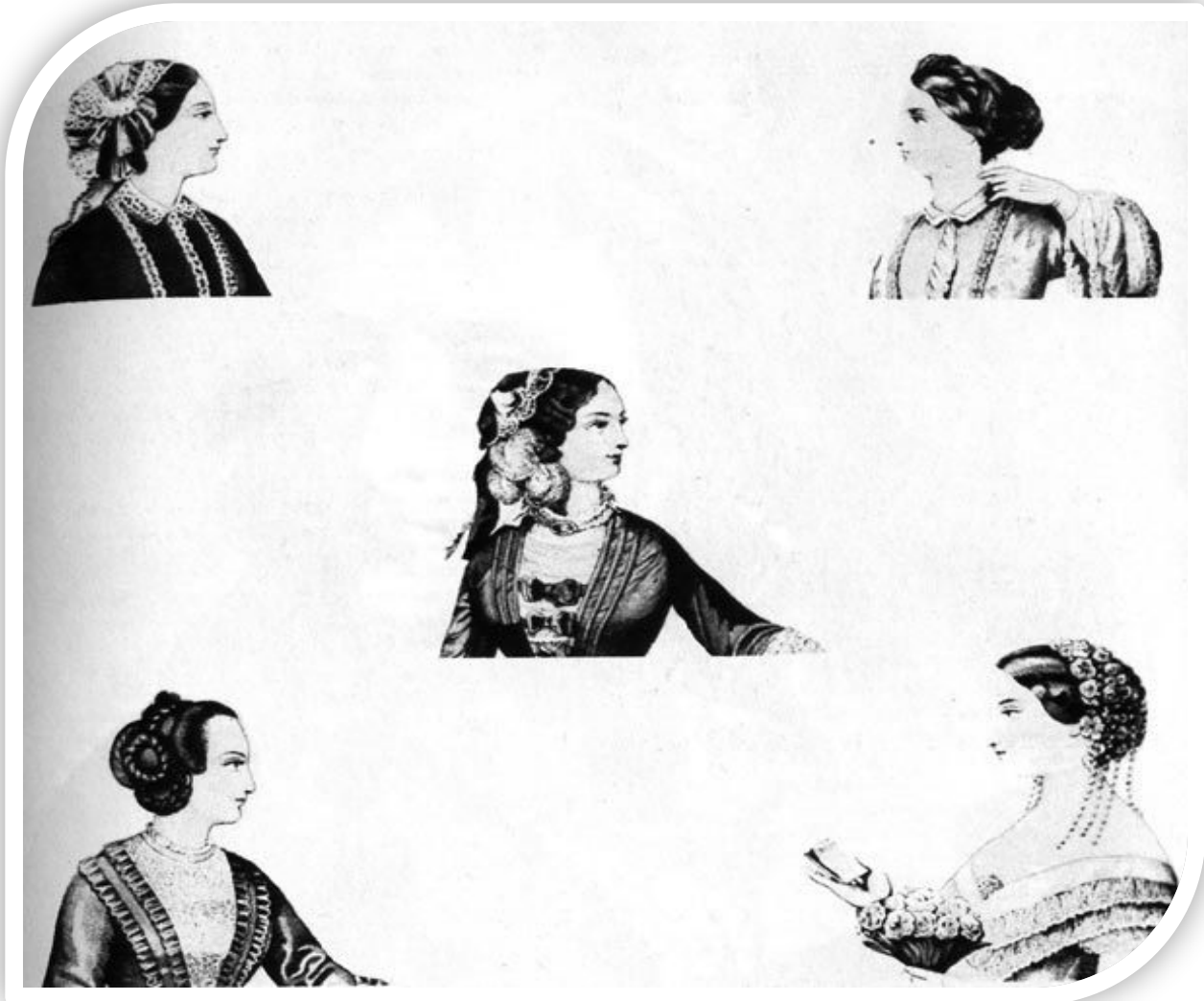
У кавалера —отложной воротник с кружевом, типичный для эпохи 17 века (1630 год). В Германии этот воротник назывался «шведским», потому что его носил Густав Адольф.





17 веке в моду вошел
белый полотняный
мужской воротник,
состоящий из двух
кусков материи с
четырьмя уголками.

Середина 19 века. Варианты декольте и воротников одежды в стиле «второго рококо»: дневные платья закрытые по горло, с небольшим воротничком, для вечерних туалетов характерны глубокое декольте и обнаженные плечи.





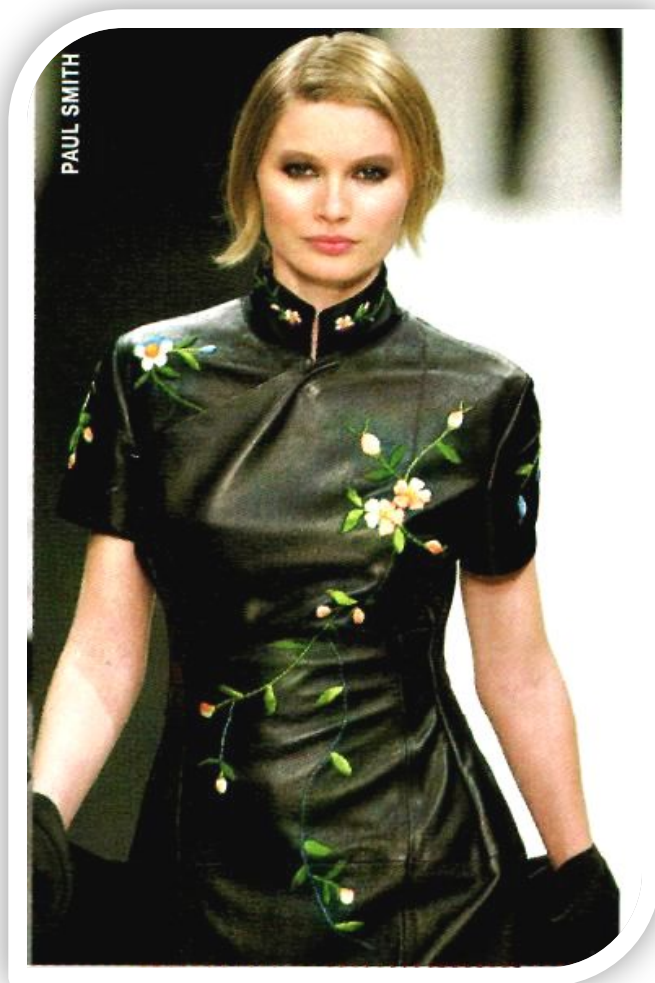
В начале 19 века
дополнением к
фраку стал
фатерморд -
высокий мужской
воротник с
накрахмаленными
стоячими уголками.

В 20-е годы 19 столетия воротник приобретает различные формы: от небольших шалек до низких стоек

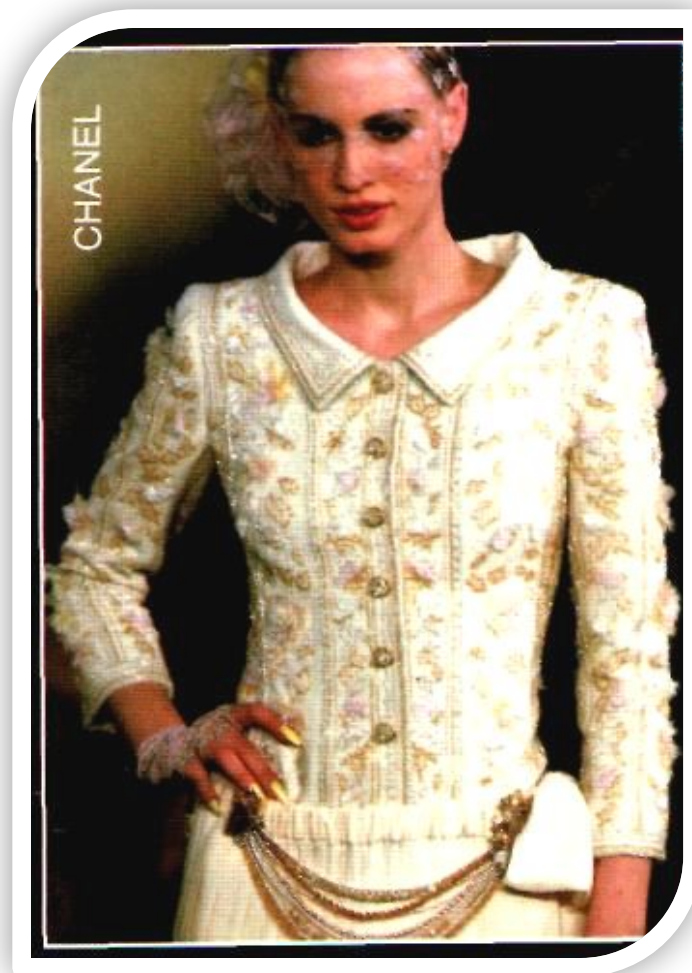


Классификация воротников

1. По степени прилегания к шеи



*Плотно
прилегающие к шеи*



Отстающие от шеи

2. По способу соединения с горловиной

горловиной

● Цельнокроенные воротники

(воротник выкраивается вместе с основными деталями изделия)



Воротник «Шаль»



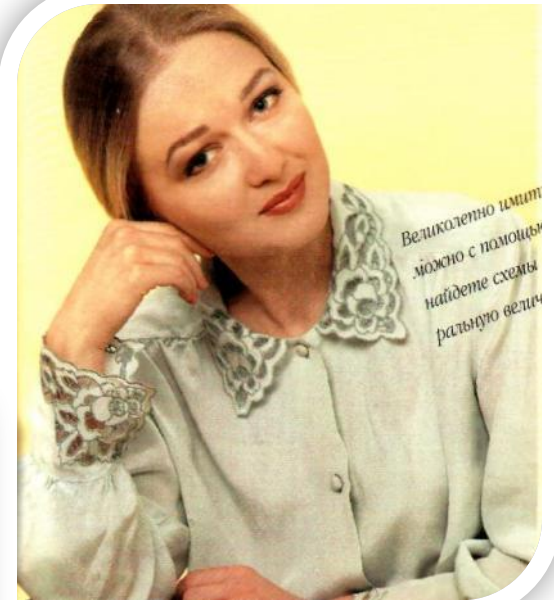
Воротник «Апаш»



Воротник -
стойка

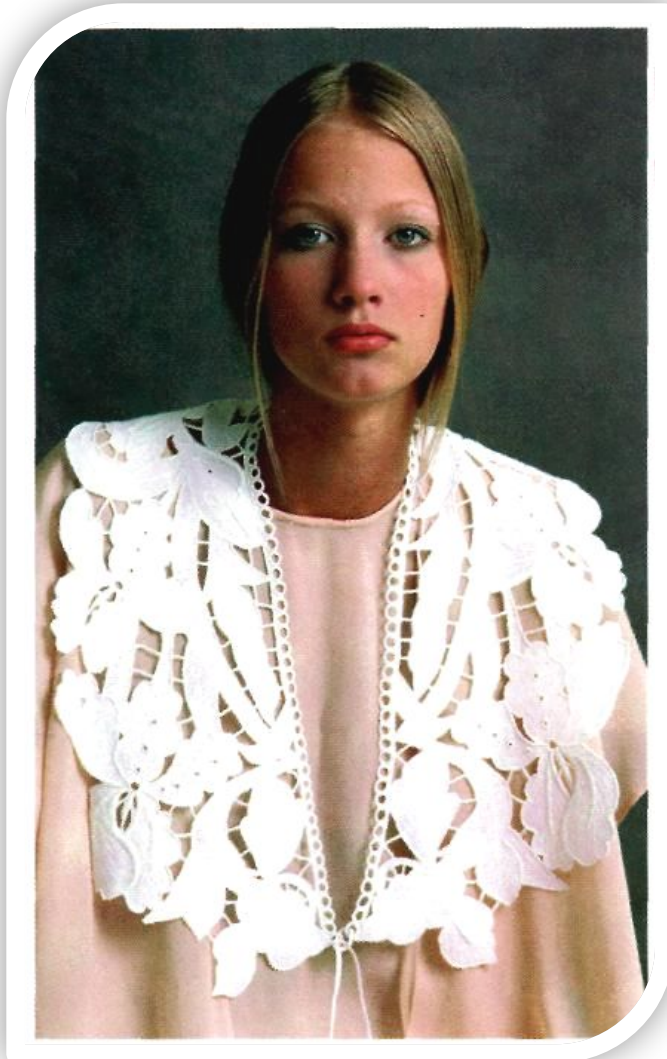
● **Втачные воротники**

(воротник вычерчивают и выкраивают отдельно, обрабатывают и соединяют с основным изделием)



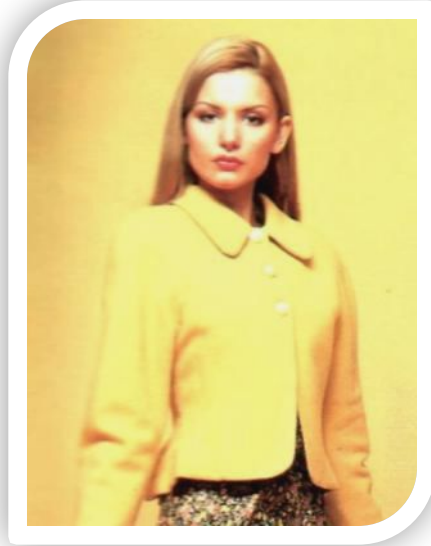
● **Съемные воротники**

(воротник вычерчивают, выкраивают и обрабатывают отдельно,)

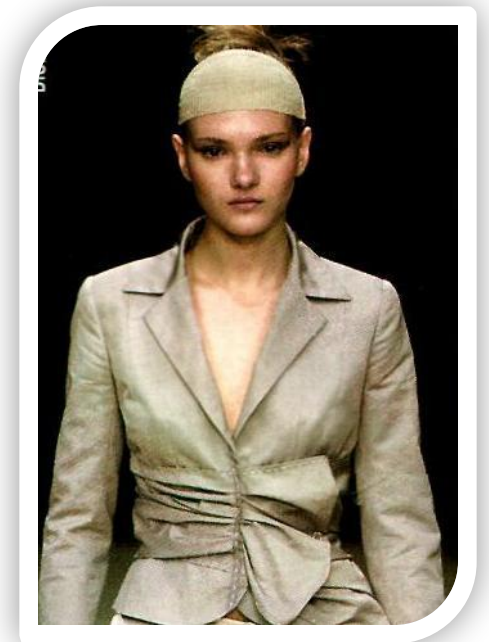


3. От вида конструкции горловины

- застежка до верху

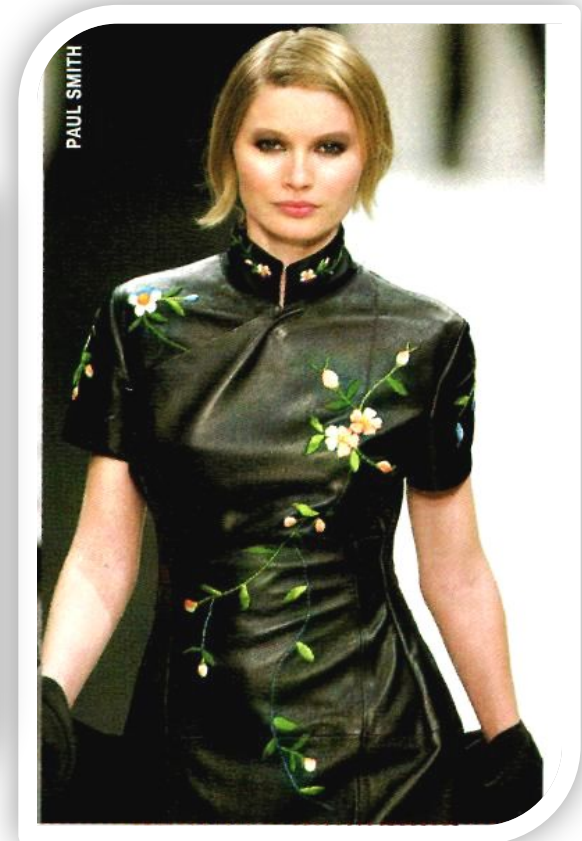


- с отворотами борта



Стоячий воротник

- Воротник имеет почти вертикальное положение у основания шеи. Такой воротник состоит из одной стойки.



Отложной воротник

состоит из двух частей:

- стойки – стоячей части воротника
- отлета – отложной его части.

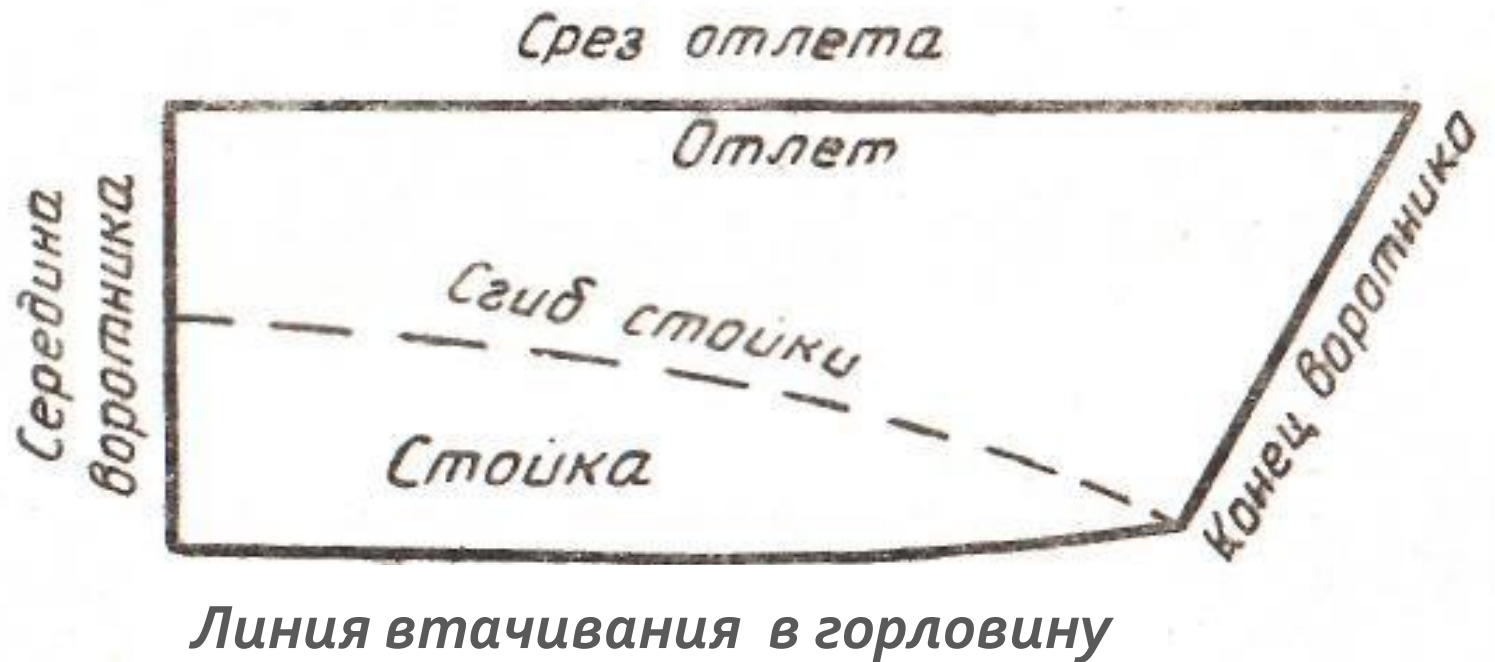
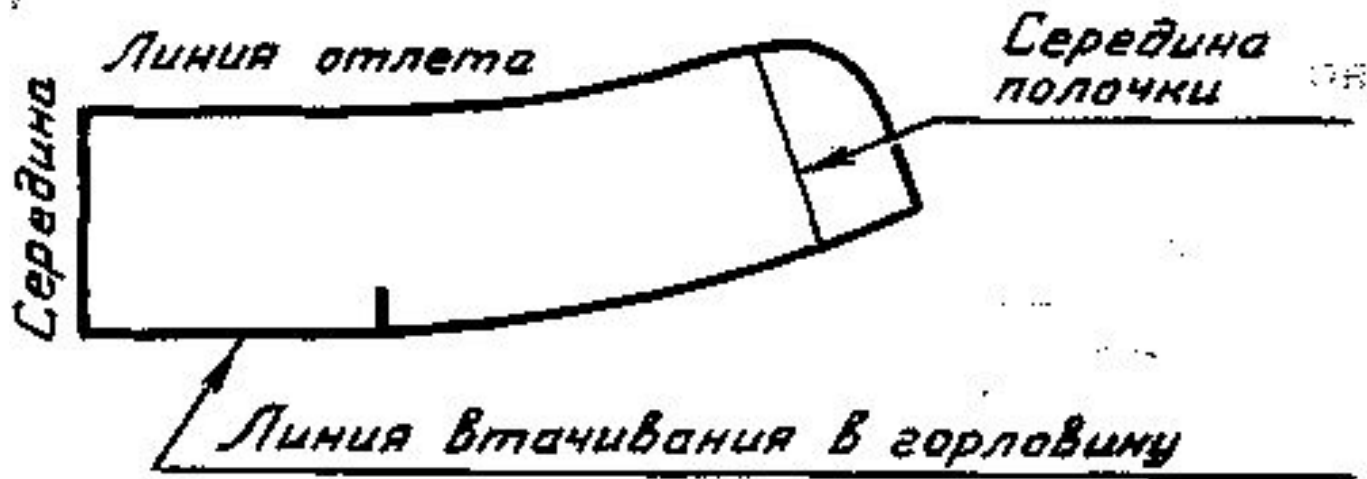


Плосколежащий воротник

- для этого воротника характерно отсутствие стоячей части, весь воротник как бы состоит из одного отлета, воротник «лежит на плечах».



Наименование срезов воротника



Обработка воротника состоит из двух этапов:

- Заготовка и обработка деталей воротника
- Соединение воротника с изделием

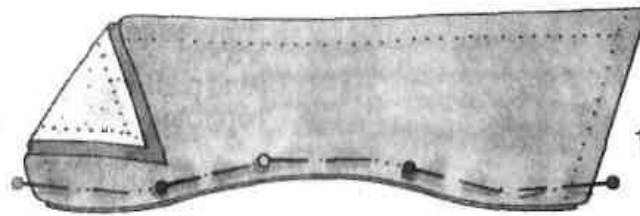
Детали кроя



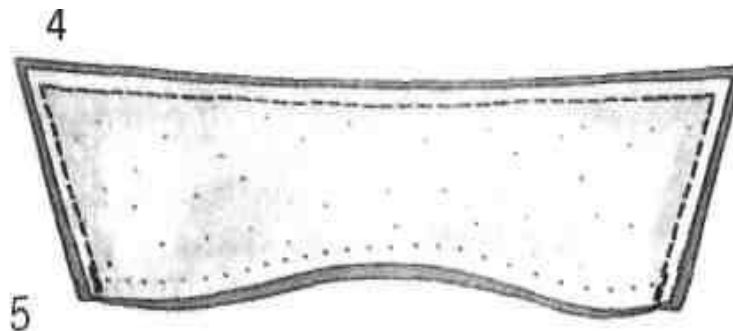
Выкраивают две детали со сгибом из основной ткани: верхний воротник и нижний воротник. Д.Н. параллельна линии середины воротника. При раскрое ширина припуска на шов равна 0,7-1 см.

Обработка деталей воротника

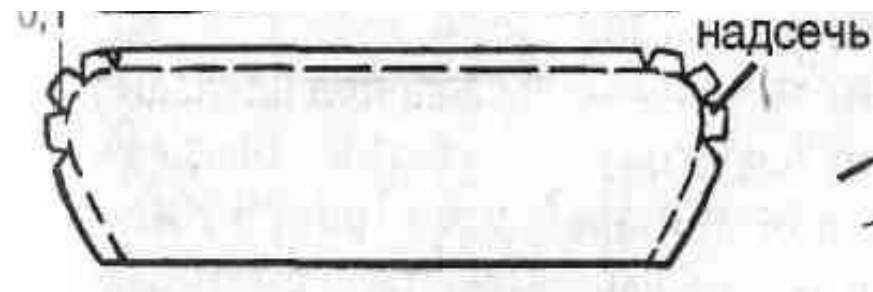
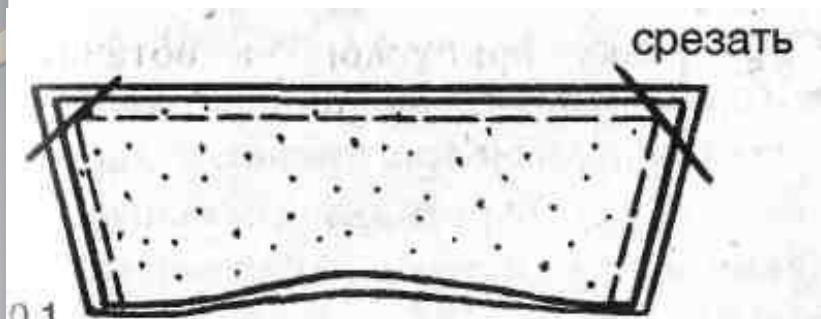
- Выкроить верхний и нижний воротник.
- Продублировать верхний воротник.
- Верхний воротник сложить с нижним воротником лицевыми сторонами внутрь, уравнивая срезы.



- Сметать верхний и нижний воротник.
- Обтачать воротник со стороны нижнего воротника, ширина шва 0,5-0,7 см.



- Удалить временные стежки.
- Подрезают припуск прокладки в швах и высекают уголки



- Шов обтачивания разутюживают, воротник выворачивают и выметывают, выправляя кант из верхнего воротника, ширина канта 0,1-0,2 см
- Воротник приутюжить со стороны нижнего воротника
- Удалить временные стежки