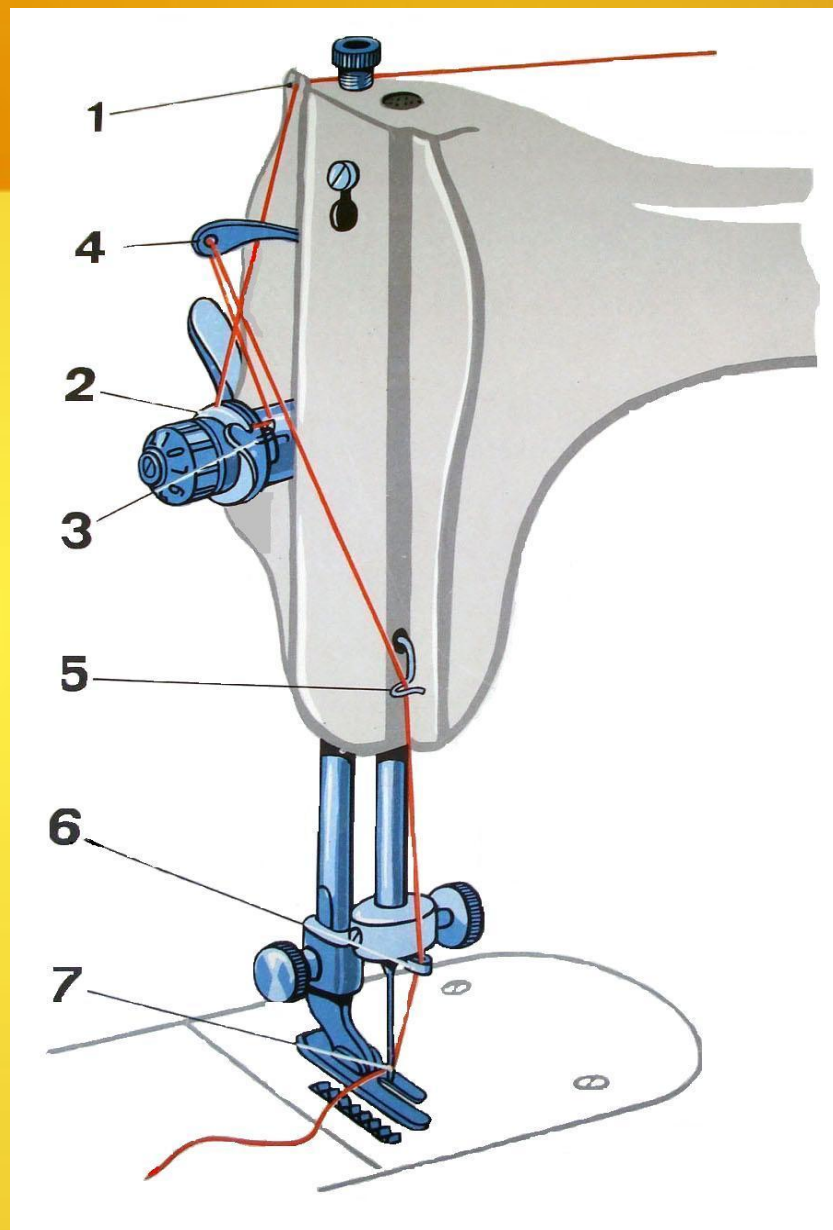


**Заправка нижней и  
верхней нити.**

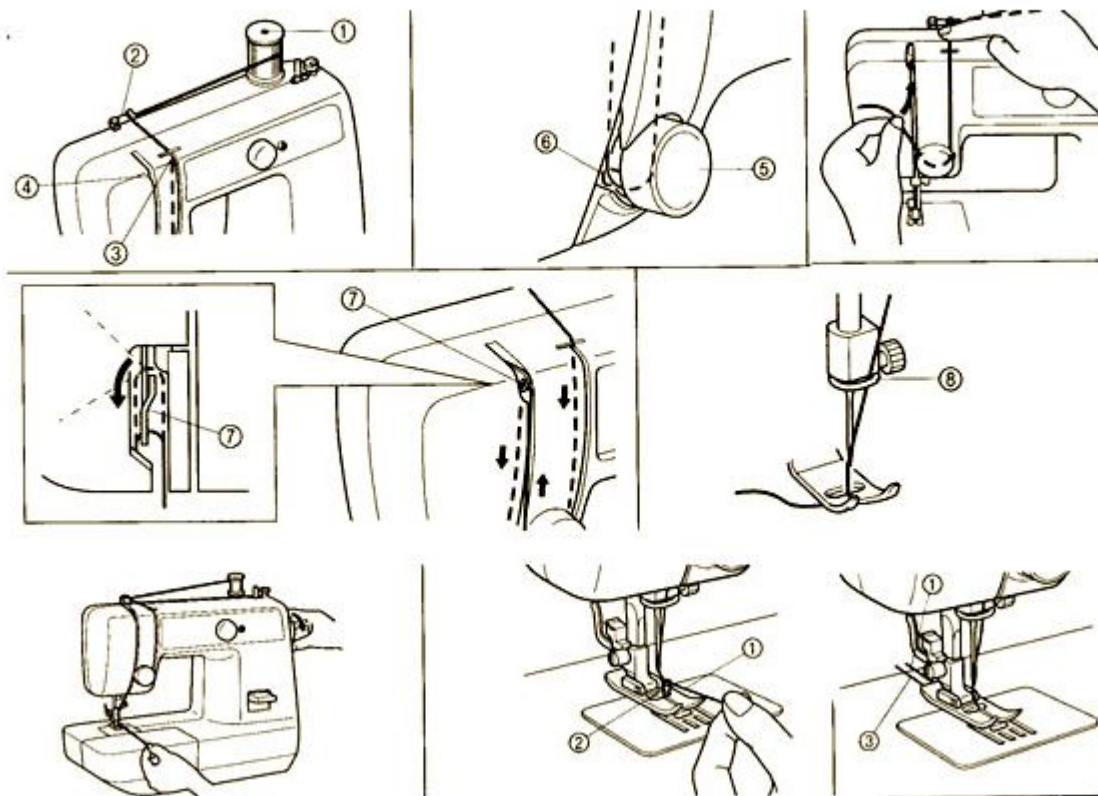
**Дефекты строчки и  
способы её  
устранения.**

- Нитенаправитель
- Регулятор натяжения верхней нити
- Компенсационная пружина.
- Нитепритягиватель
- Нитенаправитель
- Крючок нитенаправителя
- Игла



# Инструкция по заправке верхней нитки

## Инструкция по заправке верхней нитки



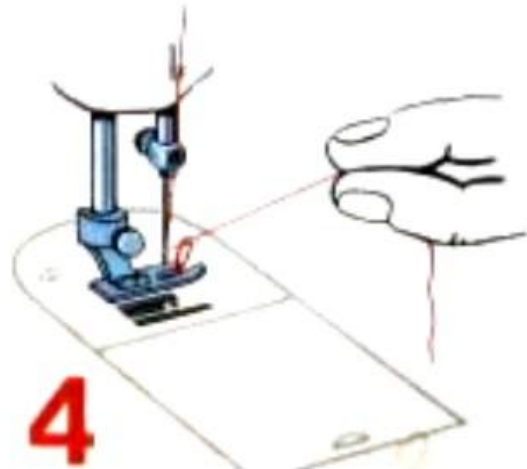
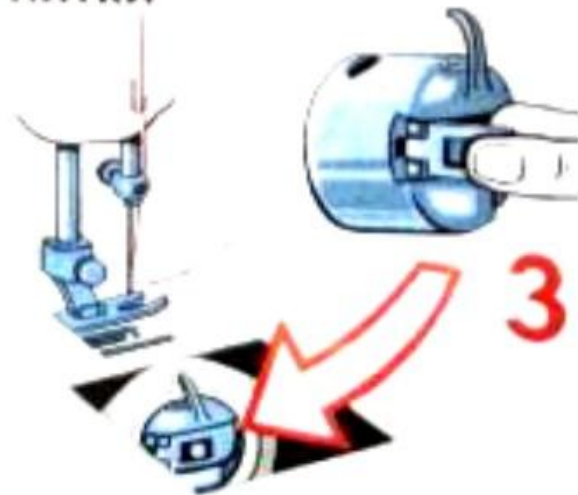
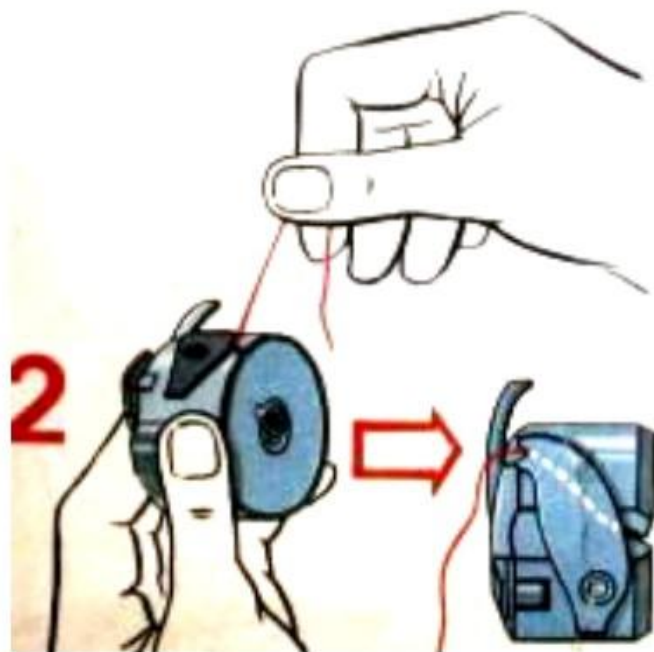
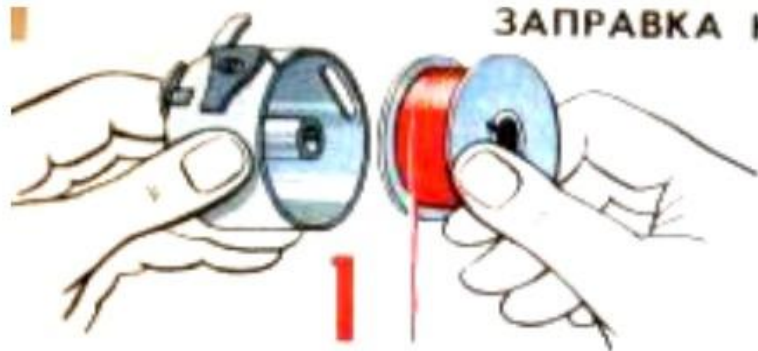
# Заправка верхней нити.

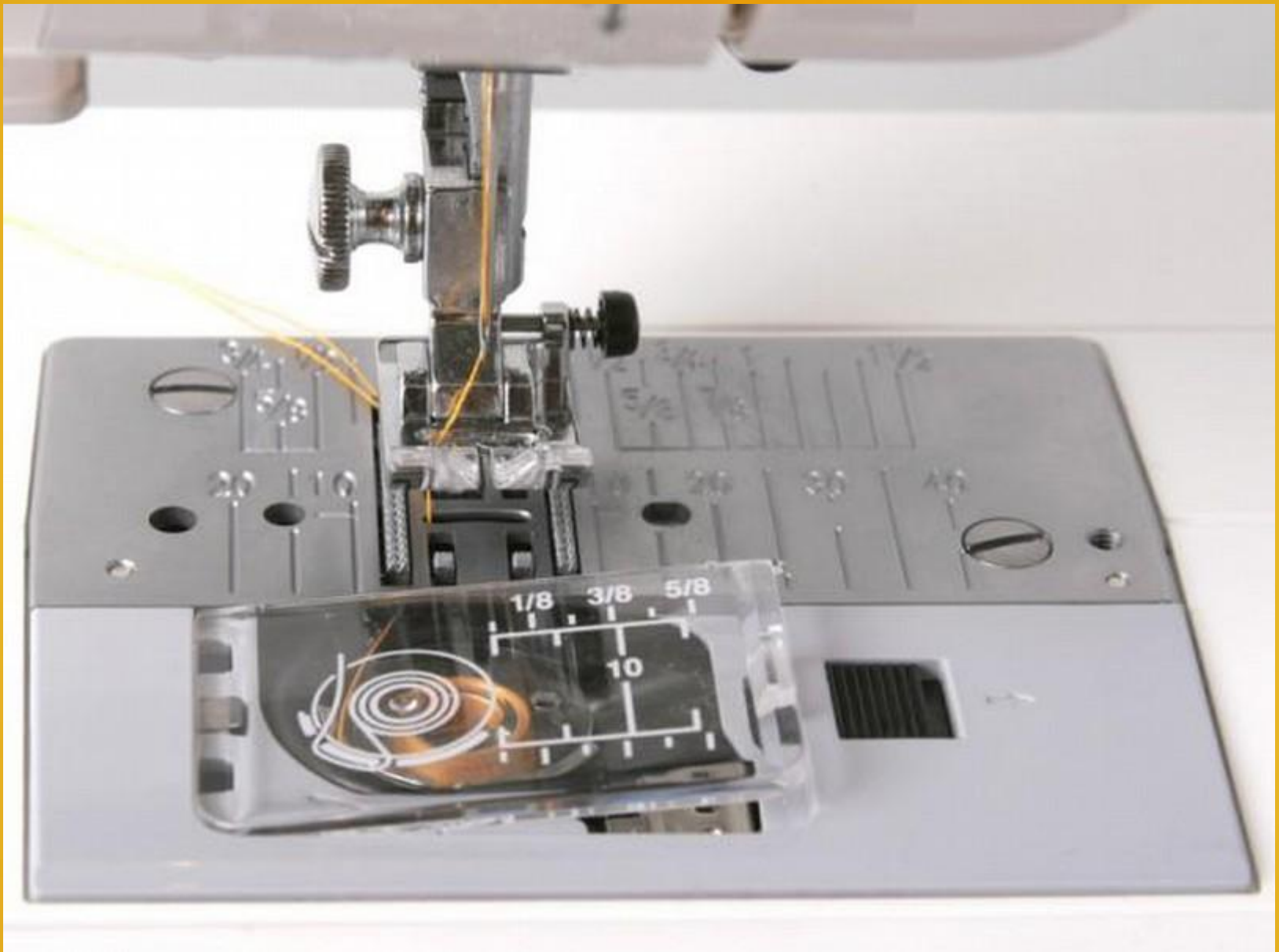
Верхняя нить – это нить, которая проходит от катушки к игольному ушку.

Заправка верхней нити производится следующим образом:

Нить от катушки проводят через верхний нитенаправитель к регулятору натяжения верхней нити. Пропускать нитенаправитель нельзя, потому что нить должна войти в регулятор натяжения под определенным углом. Затем прокладывают нить между шайбами регулятора натяжения, огибая регулятор снизу. Заводя нить вверх за нитенаправительный крючок неподвижной шайбы регулятора натяжения, а затем в ушко компенсационной пружины и в глазок нитепритягивателя. Проводят нить через два нижних нитенаправителя и заправляют в ушко иглы со стороны длинного желобка. После заправки верхней нити следует вытянуть наверх нижнюю нить из ШК. Для этого, придерживая левой рукой конец нити из ушка иглы, поворачивают на себя маховое колесо, чтобы игла захватила там нить, выходящую из ШК, а затем опять поднялась в свое верхнее положение. После концы обеих нитей вытягивают на 7–8 см и укладывают под

# ЗАПРАВКА НИЖНЕЙ НИТКИ





# Заправка нижней нити.

ШК предназначен для того, чтобы разместить шпульку с ниткой внутри челночного механизма и обеспечить свободный выход из него нижней нитки. ШК представляет собой металлическую чашечку, на боковой поверхности которой имеется косая прорезь для нитки, а внутри шпиндель, на который надевается шпулька.

## Порядок заправки нижней нити:

Возьмите ШК в левую руку и вставьте в него шпульку с нитью: Шпульку нужно держать таким образом, чтобы нить свешивалась в направлении, противоположном направлению косой прорези и чтобы конец нити располагался ближе к внутренней щечке шпульки. Это облегчает заправку нити.

Протяните нить правой руки через косую прорезь под прижимную пружину, а затем в меньшую прорезь на конце пружины. Проследите за тем, чтобы при протягивании нити не сдвинулась прижимная пружина.

Потяните за конец нити и убедитесь в том, что нить выходит из ШК с небольшим усилием, шпулька вращается свободно, не заедает.

# Неполадки в работе швейной машины, вызванные дефектом иглы, ее установкой.

| Дефект                                             | Причина появления дефекта              |
|----------------------------------------------------|----------------------------------------|
| Разрыв нитей ткани по линии шва, затяжки           | Игла тупая                             |
| Пропуск стежков                                    | Номер иглы не соответствует виду ткани |
| Поломка иглы, обрыв верхней нитки, пропуск стежков | Игла изогнутая                         |
| Отсутствие строчки, обрыв верхней нитки            | Неправильно установлена игла           |
| Поломка иглы                                       | Игла установлена не до упора, низко    |



Образец

Неполадки

Причины

ВОЗНИКНОВЕНИЯ



Правильная строчка

Правильная машинная строчка



Петляет сверху

Сильное натяжение верхней или слабое нижней



Петляет снизу

Сильное натяжение нижней или слабое верхней



Тугая строчка

Сильное натяжение верхней и нижней ниток



Слабая строчка

Слабое натяжение верхней и нижней ниток