

ВИДЫ ЛАКОВОЙ РОСПИСИ

НИЖНЕТАГИЛЬСКАЯ РОСПИСЬ

ЖОСТОВО

НА МЕТАЛЛЕ

ВИДЫ ЛАКОВОЙ РОСПИСИ

ХОЛУЙ

ПАЛЕХ

НА ПАПЬЕ МАШЕ

МСТЁРА

ФЕДОСКИНО





ЛАКОВЫЕ РОСПИСИ
НА МЕТАЛЛЕ

НИЖНЕТАГИЛЬСКАЯ РОСПИСЬ

Зарождению на Урале различных видов декоративно-прикладного искусства, в том числе декоративной росписи по металлу, способствовал расцвет промышленности **XVIII века**.

Центры горно-заводской росписи сформировались в Нижне-Тагильском и др. поселках.

Первые сведения о «лакирных» изделиях из металла Нижнего Тагила относятся к **1746 году**



*Бабин Г.П. Нижнетагильская
роспись. 1976 г.*

В цветочной росписи Нижнетагильского промысла складываются несколько типовых композиций: **вертикальная** (как будто мы смотрим на букет спереди), **центрическая** (как будто бы мы смотрим на букет сверху) и условно названная **«цветы и фрукты среди колонн»** («театральные»).

Росписи подносов повторили и два основных сюжетных направления народных росписей - **жанровые сценки** и **цветочные композиции**.



*Мастерская С. Дубасникова.
Первая половина XIX века*

НИЖНЕТАГИЛЬСКАЯ ГАЛЕРЕЯ



*Афанасьева А.В.
Нижнетагильская цветочная
роспись. 1980*



*Афанасьева А.В.
Розы. 1983*



*Афанасьева А.В. Н
а исходе лета. 1983.*



*Поднос круглый. Мастерская
Н.А.Перезолова
Нижний Тагил. 1887.*



*Поднос овальный с жанровой сценой
Нижний Тагил Пермской губернии.
Конец XVIII века.*



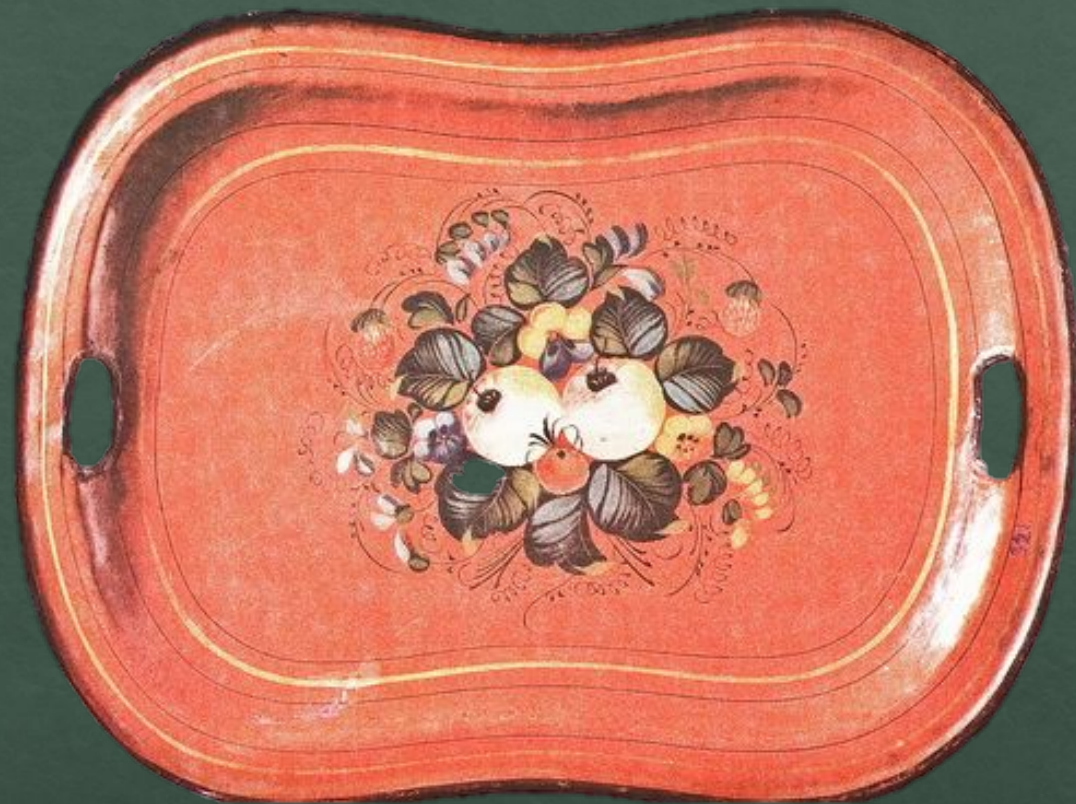
Современная нижнетагильская роспись

ЖОСТОВО

Возникновение Жостовского лакового промысла относится к началу XIX века

В ряде подмосковных сел и деревень Троицкой волости – Жостове, Осташкове, Хлебникове, Троицком и др. возникли мастерские по изготовлению расписных лакированных изделий из папье-маше.

С 1830-х годов в Жостове стали делать подносы из железа.



*Поднос гитарный 1880-1890-е гг.
Мастерская братьев Вишняковых*

Нередко в былые времена форма подноса не сочеталась с изображением. Подносы были витиеватыми, а роспись имела примитивный характер. Со временем мастера Жостова стали использовать такие сюжеты в росписи, как **нарядные цветочные композиции**, **изображение «ландшафта»**, представляющего собой наивно-лубочную интерпретацию **романтических пейзажей**, и **сюжетные сцены** из русской народной жизни – «чаепития», «тройки», и т.п.

Наряду с многоцветной живописью появились легкие золотистые росписи по фонам, а также оригинальные узоры **«под черепаху»**, напоминающие рисунок панциря (другое название «под червячок»).



Е.И. Миронов. «Черепашка». 1920.

ЖОСТОВСКАЯ ГАЛЕРЕЯ




К.В. Грибков. Цветы в корзине. 1920



В. В. Кледов. Поднос 'Орнаментальный'. 1977



Ризин В.В. Цветы. 1984



ЛАКОВЫЕ РОСПИСИ
НА ПАПЬЕ-МАШЕ

МСТЁРА

Возникла на правом крутом берегу Клязьмы Мстёра, древнейшее поселение Владимирского края.

В конце XVII в. образуются иконописные мастерские. Как писала Л. Н. Соловьева, что в XII в. князь с дружиной поставили на берегу реки Мстёры христианский храм, привезли с собой византийские иконы.

Но прошло не одно столетие, прежде чем начал складываться оригинальный мстёрский иконописный стиль.



В.Н.Овчинников. Коробка «Бурлаки»

Сегодня мастера Мстеры расписывают изделия как **сложными сюжетными композициями**, так и орнаментами, состоящих из узоров трав, листьев, цветов, фруктов. **Орнаментальных мотивов** в мстёрских изделиях очень много, здесь сочетаются растительные и геометрические мотивы. Композиция часто оформляется тонким золотым орнаментом. С середины 1990-х годов бурно развивается мстёрская иконопись.



А.Ф.Котягин. Коробка «Притча о двух мужиках». 1933.

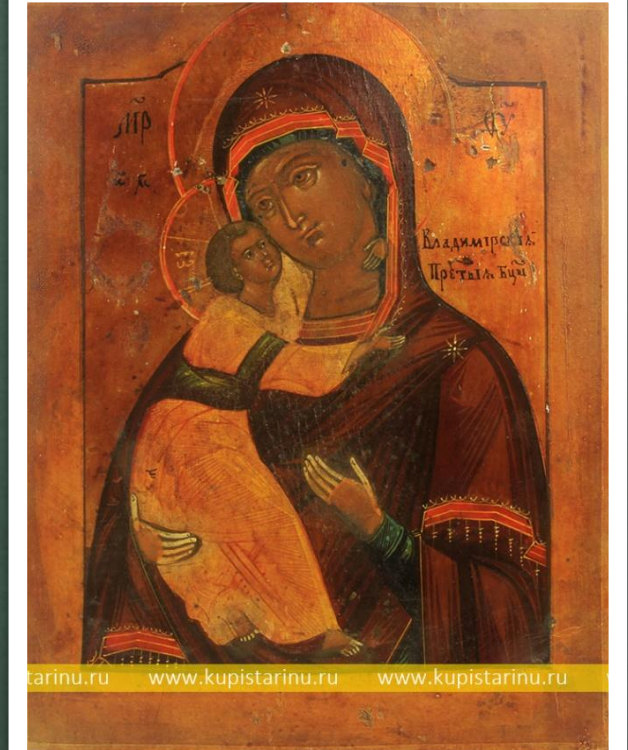
МСТЁРСКАЯ ГАЛЕРЕЯ



*Ю.М.Ваванов. Коробка
«Красные люди гонят плоты,
зелёный поток ревёт». 1965.*



*Н.И.Морозов. Шкатулка
«Куликовская битва». 1945.*



*Икона Владимирской
Богоматери. XVII век*

ПАЛЕХ

Искусство Палеха широко распространилось в селах Владимиро-Суздальской земли.

Искусство Палеха насчитывает более трехсот лет. Зародилось оно как искусство иконописное, и в XVII-XVIII веках широко распространилось. Искусство Палеха, родившееся в 1920-е годы, открылось миру как новое художественное явление, хотя традиции его кроются в глубине веков.

В каждом произведении палехского искусства уникальны его художественная природа, материал, техника, неповторимая поэзия образа, связанная с жизнью, с историей народа.



*Голиков И.И. Палех.
Стакан. 1927 г.*

Сюжетная миниатюра – основное искусство Палеха, хотя часть художников привлекают красота сюжета и накопленный в мировом искусстве богатый материал, посвященный **библейским сюжетам и образам.** Узкий круг самых высоких профессионалов работают в основном, «классическом», варианте, каждый раз одухотворяя традиционные образы и сюжеты.

Для палехской миниатюры ключевым элементом техники письма является золото, оно же и часть художественного мировосприятия.



*Палехская роспись
на украшениях*

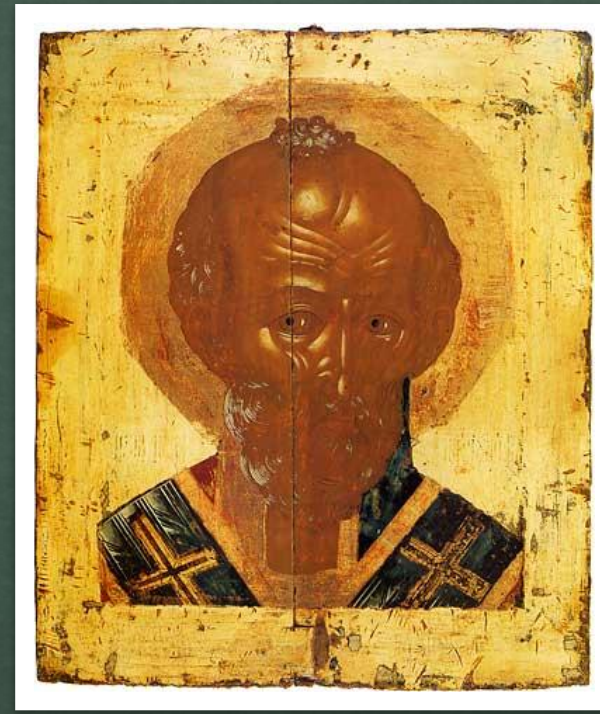
ПАЛЕХСКАЯ ГАЛЕРЕЯ



*Л.Г. Зуйков. Шкатулка
«Сказка о царе Салтане».
1969.*



*Смирнов В.Л. Палех.
Три богатыря. 1987 г.*



*Николай Чудотворец.
Палех. Первая половина
XVIII века*

ФЕДОСКИНО

В XVIII веке среди знати Западной Европы распространилось модное увлечение – нюхать табак. Для его хранения использовали маленькие шкатулки, которые привозили из Китая и Японии.

В 1763 году в Брауншвейге (Германия) открылась фабрика лаковой миниатюры Иогана Генриха Штобвассера. В это время там побывал московский купец **Петр Иванович Коробов**.



*Домахин В.Н. Федоскино.
Крестьянская свадьба. 1990 г.*

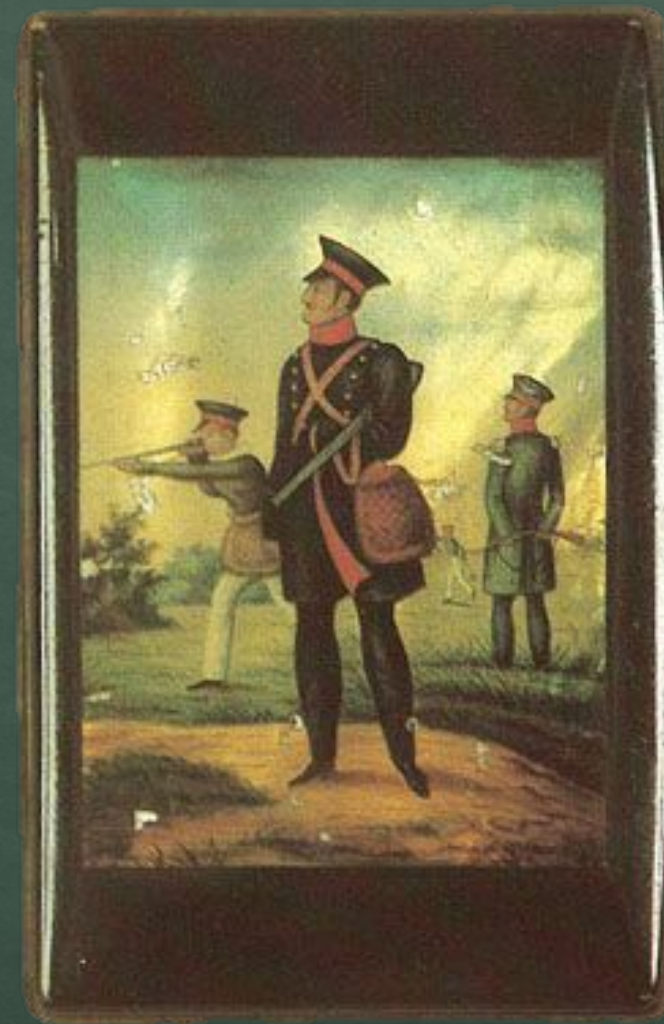
Хорошо обустроенная европейская жизнь произвела незабываемое впечатление на П. И. Коробова. А расписные лаковые табакерки с томными красавицами и пасторальными пейзажами привели в полный восторг. Он решил организовать подобное дело в России. Закупив необходимое оборудование и материалы и уговорив двух немецких мастеров поехать с ним в Россию, **в 1795 году** московский купец наладил под Москвой изготовление лаковых табакерок.



*Шкатулка (федоскинская
лаковая миниатюра)*

Образцами для создания лаковых миниатюр мастерам Федоскина служили **произведения русской и западноевропейской живописи**, а также **гравюры** и **рисунки**. Их как бы переводили на язык декоративного искусства: изменяли композицию, связывая ее с формой предмета, отбрасывали второстепенные детали, усиливали орнаментальное обрамление изображения.

Во второй половине XIX в. были широко распространены произведения со **сценами из жизни народа**: тройками, чаепитиями, плясками.



*Табакерка. Между 1828 и 1843 гг.
Данилково Московской губ.
Фабрика П.В.Лукутина.*

ФЕДОСКИНСКАЯ ГАЛЕРЕЯ



*Ю.В. Карапаев. Шкатулка
«Апрель». 1984 г.*



*Шкатулка с
изображением
народных гуляний.
Фабрика Лукутина,
середина XIX в.*

ХОЛУЙ

Холуйский промысел зародился в **XVII в.** на основе иконописного промысла в одном из древнейших поселений Владимирско-Суздальского княжества. По-мнению искусствоведов, первыми иконописцами в Холуе были монахи Троицкого монастыря, которые и обучали холуян.

С начала XVIII века искусство иконописи в Холуе развивается овольно быстро.



С.Мокин. Пластина «Призыв Степана Разина». Холуй. 1943

Работы художников Холуя изумляют, отличаются тематическим и сюжетным многообразием работ: **сказочные, исторические, батальные, сатирические**, а также **портреты, натюрморты, пейзажи**, особо выделяется архитектурная тема русских городов и памятников истории и культуры. Многие современные художники разрабатывали **библейские сюжеты** и вновь вернулись к **иконописи**.



Денисов Н.Н. Шкатулка. Холуй. 1979 г.

ХОЛУЙСКАЯ ГАЛЕРЕЯ



*С.А. Мокин. Шкатулка
«Салют Родины».
Холуй. 1944*



*Икона Смоленской
Богоматери. Конец XVII
века*



*Шкатулка "Сказание о граде
Китеже". 1973. Холуй,
Ивановская область.
Денисов Н.Н.*

СПИСОК ЛИТЕРАТУРЫ:

1. Соколов М.В., Соколова М.С. Декоративно-прикладное искусство: Учеб. Пособие для студентов, обучающихся по специальности 03.11 «Изобразительное искусство и черчение». – М.: Гуманитарный изд. Центр ВЛАДОС, 2013. – 399 с.
2. Википедия, Свободная энциклопедия [Электронный ресурс]. - URL: <https://ru.wikipedia.org/wiki/>
3. Картинки Google [Электронный ресурс]. - URL: <https://www.google.ru/>