

# Влажно-тепловые работы



Учитель трудового обучения  
Истринской школы-интернат  
Касьянова Елена Викторовна



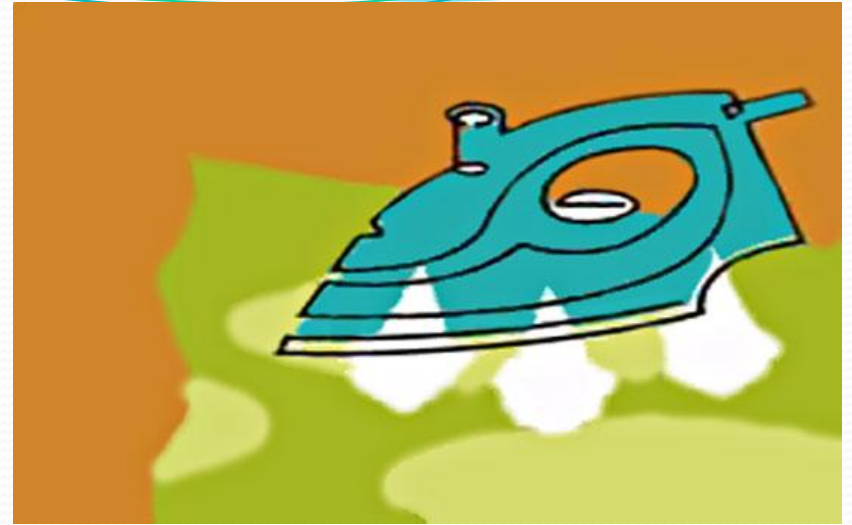
## Цель урока:

- **Ознакомить с организацией рабочего места и правилами техники безопасности; научить терминологии влажно-тепловых работ; развивать внимательность и наблюдательность в работе; воспитывать культуру труда.**

# Тема урока:

- Я, не хвастая скажу:
- Всех друзей омоложу!
- Идут ко мне унылые –
- С морщинками и складками,
- Уходят очень милые,
- Весёлые и гладкие!
- Значит я надёжный друг –

● **Электрический утюг!**



# Устройство утюга



1. Корпус
2. Шнур
3. Подошва
4. Терморегулятор
5. Пароувлажнитель

Он разгладит все морщинки.  
Только ты его не тронь,  
Он горячий, как огонь.  
(Утюг)

# Влажно-тепловая обработка (ВТО) швейных изделий:

- это работы, предназначенные для придания формы деталям или изделиям.



# Виды теплообработки

- **Влажно – тепловая обработка может быть внутри процессной и отделочной (окончательной).**



# Подутюжилъник -

- небольшой отрез хлопчатобумажной или льняной ткани, предохраняющий обрабатываемую деталь или изделие от дефектов (опала) ВТО.



# Из истории утюга.



- В древние времена до появления утюгов пользовались деревянным прессом для распрямления ткани после стирки. Затем появилась деревянная каталка, на которую наматывали белье, потом раскатывали по доске несколько раз.



# ИЗ ИСТОРИИ:

- В XIV в. стали применять деревянную утюжилъную машину. Она приводилась в действие зубчатым колесом или конным воротом и имела деревянные валики,двигающиеся по доске. Первый утюг появился в начале XVI в. Он представлял собой большой, тяжелый корпус, сделанный из латуни, стали или чугуна, с широкой отполированной нижней поверхностью и деревянной ручкой. Нагревали такие утюги на плите, или раскаленным железом, либо углями



САНОВАРЧО



Из

истории

- На протяжении трех последующих веков конструкция утюга менялась незначительно, улучшалось качество и возрастала скорость в работе.



# Требования к выполнению влажно- тепловой обработки



- .Положение терморегулятора установить в соответствии с видом обрабатываемой ткани.
- 2. Начиная утюжить, следует проверить, чистый ли утюг, не перегрелся ли он.
- 3. После выполнения каждой машинной операции обрабатываемый участок изделия надо увлажнить и приутюжить до полного высыхания.
- 4. Изделие утюжат справа на лево, по направлению долевой нити.
- 5. Отутюженное изделие надо оставить на некоторое время в расправленном или подвешенном виде.

# Необходимо знать:



- Перед работой утюгом проверить исправность шнура.
- Включать и выключать утюг сухими руками, берясь за корпус вилки.
- Ставить утюг на подставку.
- Следить за тем, чтобы подошва утюга не касалась шнура.
- Выполнять влажно-тепловую обработку стоя на резиновом коврике.
- По окончании работы утюг обязательно выключать и ставить на огнеупорную подставку.

# Практическая работа.

- Знакомство с терминологией, применяемой при выполнении влажно-тепловых работ.
- Влажно-тепловая обработка изготовленных образцов ШВОВ.



# ЗАКРЕПЛЕНИЕ МАТЕРИАЛА



- **Какие приёмы безопасной работы следует соблюдать при выполнении влажно-тепловой обработки?**
- **Какие требования предъявляются к выполнению ВТО?**

# СПАСИБО ЗА ВНИМАНИЕ

