

Выращивание овощных культур

Содержание

- ▶ Общее представление о выращивании овощей →
- ▶ Пермакультура →
 - ▶ Как выращивать...
- ▶ Картофель →
- ▶ Помидоры →
- ▶ Огурцы →
- ▶ Редис →
- ▶ Морковь →
- ▶ Кабачки →



ОБЩЕЕ ПРЕДСТАВЛЕНИЕ О ВЫРАЩИВАНИИ ОВОЩНЫХ КУЛЬТУР



Почву для выращивания овощных культур готовят заблаговременно. Поздней осенью ее глубоко перекапывают, сохраняя крупные комья, благодаря чему она насыщается воздухом и влагой. Одновременно с перекопкой в нее вносят минеральные удобрения, компост, навоз. Но глубоко закладывать удобрения не следует, так как при недостаточном обогащении воздухом жизнедеятельность полезных микроорганизмов слабая.



Весной, как только начнет подсыхать почва, комья нужно разрыхлить, чтобы сохранить накопившуюся влагу. Повторно перекапывать не следует, если культура не нуждается в особо рыхлом состоянии почвы. От многократных перепашек не только подсыхает почва, но и теряются накопления гумуса.

При выращивании овощей необходимо учитывать тепловой режим и освещение.

Большая испаряющая поверхность у ряда овощных растений требует усиленного восполнения влаги. Потребность в ней у разных культур не одинаковая в различные периоды роста и развития. Как правило, культуры с мощной зеленой массой требуют большего увлажнения. Полноту и периодичность полива выбирают с учетом климатических особенностей периода, принимая во внимание, что и сухая, и переувлажненная почва противодействует нормальному росту, корневая система развивается плохо.

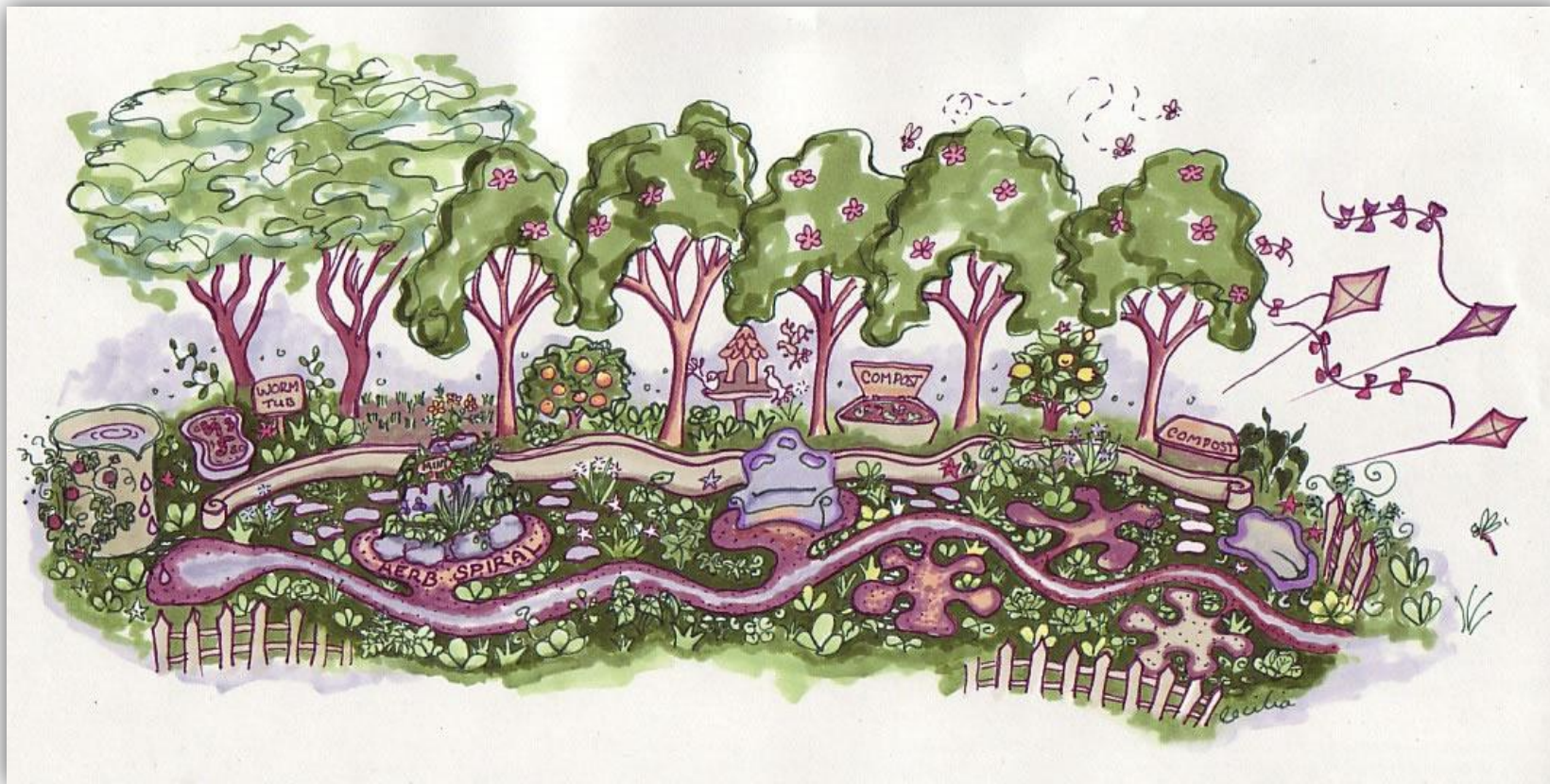


Через некоторое время после полива и дождя, когда почва уже не прилипает к лопате, обязательно рыхление, так как увлажнение образует корку на поверхности почвы. Рыхление — прием не менее важный, чем полив. Главное при нем — сохранение в почве влаги и обмен атмосферного воздуха.

Повышению урожайности способствует и мульчирование почвы после рыхления. Оно будет препятствовать росту сорняков, сохранит на более длительный период влагу в верхнем слое почвы, улучшит ее аэрацию, создаст лучшие условия для развития дождевым червям. Использовать в качестве мульчи можно торфяную крошку, перегной, солому, сухую траву, свежую крапиву (последняя послужит и средством борьбы с некоторыми вредителями).



Пермакультура



Можно пойти другим путем, который не требует больших физических усилий. Пермакультура — это система организации экосистем из съедобных растений. Прежде всего, она основана на наблюдении за живой природой и использовании этого опыта. В чем же ее отличие от традиционного сельского хозяйства?

Нужно все грядки превратить в компостные кучи!

Качественно приготовленный перегной, или компост — настоящее **«садовое золото»**. Он сообщает растениям удивительную мощь, хорошую плодovitость и защищает их от болезней. Сразу отметим, что нельзя класть в компостную кучу. Это **жиры, сало, кости, синтетика**. Всё остальное делится на **«зелёное»** (богатое азотом) и **«коричневое»** (бедное азотом, но богатое клетчаткой).



Зелёное: навоз, фекалии, птичий помёт, кухонные отходы, отжимки и отходы плодов и фруктов, сено бобовых, зелёные листья, скошенная трава, ботва, сорняки и всё зелёное, растительное.

Коричневое: сухие листья, солома, солома, шелуха семечек, початки кукурузы, бумага, опилки, кора, а также то, что остаётся после снятия урожая вешанок в пакетах.

Кодекс компостной кучи

- Смешивай зелёное и коричневое, примерно, в равных долях.
- Не делай слой компоста в куче выше 60-70 см.
- Чем рыхлее и воздушнее куча, тем меньше требует вмешательства.
- Прикрывай кучу, поддерживай нормальную влажность.
- Лучше перемешать, чем прослаивать: не придётся мешать потом.
- Добавляй затравку из готового перегноя: сгниёт быстрее.
- Свежую траву подсушивай и переслаивай коричневым.
- Не клади в кучу: жир, кости, синтетику, прутья и колючие ветки целиком. Мясное и молочное закапывай внутрь.
- Чем мельче компоненты, тем быстрее компостирование.



Бойся голой земли!



СИДЕРАТЫ — это растения или смесь растений, посеянная с целью структурировать почву, обогатить её азотом или органикой.

Растение создаёт почву. Корнями оно создаёт структуру из канальцев и оставляет в канальцах органику для микробов и червей. Притеняет почву, сберегая влагу. Укрепляет почву, предотвращая размывание и сдвиг. А, умирая, оставляет толику перегноя на поверхности — отдаёт всего себя! Бойся даже на день оставить землю без растений. Используй любую возможность структурировать и удобрить почву органикой с помощью растений. Время у нас есть: ранняя весна и осень. Растения есть просто замечательные: злаки хлебные, амаранты, подсолнечник. Сорняки — и те годятся, их зелёный ковёр весной надо просто вовремя подрезать. Перед высадкой рассады, можно уже иметь зелёный ковёр по колено. Подрезаем его и оставляем на грядке. Если есть чем — присыпаем сверху, мульчируем. Сажаем рассаду прямо в вянущую «ботву» сидерата. Если вы уже давно мульчируете органикой, то грядку можно совсем не копать. Если же земля у вас плотная, то достаточно вскопать с осени, а весной только подрезать сидерат тяпкой или плоскорезом.

После снятия урожая картошки, лука, моркови, чеснока (то есть, тех культур, что не плодят или не занимают грядку до морозов) лучше всего посеять второй урожай: даже в середине июля не поздно сеять морковку, свеклу, огурцы, цикорные салаты, кабачки, редьку, дайкон и зелень, а к концу августа — картофель, салат, редиску, листовую горчицу.

Но, если после сбора урожая, осталось ещё теплое время — прямо под грабли сейте сидерат. Если он успел подняться задолго до холодов, разбросайте прямо по выросшему сидерату новую порцию семян, и всё — под тяпку. Заодно и новые семена заделаются. Если нет опасности, что сидерат слишком перерастёт и задеревенеет так, что трудно будет его подрезать (как, например, кукуруза или подсолнух, сорго или просо), его можно оставить на зиму. Весной останется взрыхлить грядку.



Какие растения годятся для сидерирования?

В полеводстве, прежде всего, многолетние бобовые травы: люцерна, люпин, эспарцет, клевер.

Корни их — мощны и проникают на глубину более четырёх метров. Растения эти богаче азотом, чем другие травы.

Главные правила сидерирования.

- Не стоит сеять многолетников и корневищных растений.
- Не нужно переращивать сидераты. Чем мощнее растение, тем раньше нужно его подрезать.
- Сей сидерат густо.
- Разбрасывай семена перед уборкой урожая или перед весенним граблением, чтобы не тратить специальных усилий на сидерирование.

Вот принципы разумного земледелия, предложенные нам теми, кому удалось использовать природу более полно и этим помочь жить себе и окружающим людям.



- 1. Не копай почву без особой необходимости.** Для рыхления и создания структуры, используй органические отходы, мульчу, компост, сидераты.
- 2. Не рыхли глубже, чем на 5 см.** Не порть структуру, а создавай рыхлый слой, под которым бы шла атмосферная ирригация.
- 3. Так же, как и животных своих, корми и холи живность почвенную.** Отдавай почве органики больше, чем взято из неё. Создавай компост прямо на грядках. Используй всё, что может сгнить.
- 4. Не оставляй почву надолго незанятой.** Сей сидераты. Меняй культуру с опережением: чтобы, ко времени уборки одной, другая уже взошла.
- 5. Семь раз подумай, прежде чем доверять рекомендациям, связанным с увеличением трудозатрат или затрат средств.** В природе есть всё, что нужно. Нас просто не учат этим пользоваться.

Картофель

Семенной материал: пророщенный клубень картофеля.

Посадка: когда температура почвы на глубине 10 см будет выше 8 градусов Цельсия.

Сбор урожая: зависит от сорта (раннеспелый, среднеспелый, среднепоздний, позднеспелый).

Дальнейший уход.

Уход за картофелем заключается в двукратном рыхлении в целях уничтожения появляющихся сорняков и разрушения почвенной корки.

При появлении всходов проводят рыхление и окучивание. Первый раз это делают при высоте растения 12—15 см с обязательным последующим поливом. Второе окучивание проводят через 20 дней после первого.

Поливы играют важную роль в получении высоких урожаев картофеля. Поливать следует редко, но обильно, чтобы промочить слой почвы на глубину 40—50 см. Поливать 3—5 раз с интервалом 7—10 дней. При недостатке воды сделайте три полива: после появления всходов, во время бутонизации и после цветения.

По мере роста ботвы кусты рекомендуется подсыпать стружкой, опилками или же органикой.

Довольно часто между рядами картофеля люди сажают горох, бобы и фасоль. Они будут способствовать росту.

Как сажать?

Выкопайте прямые, мелкие траншеи, от 60 до 90 сантиметров друг от друга. Картофель разложите на расстоянии 25-35 между клубнями. Засыпьте клубни 7-10 сантиметровым слоем компоста. Не сажайте картофель в затененных местах под деревьями. Также данная культура будет плохо произрастать в сырой земле и тяжелой глине.



Помидоры

Семенной материал: выращивают рассаду из семян.

Посадка: сеять семена за 6-8 недель до последних заморозков, на глубину 5-7 мм на расстоянии в 2,5-3,5 сантиметра в больших горшках (лучше выращивать в отдельном горшке, по 2-3 семечка в каждом, а затем оставлять самый сильный росток). Семена прорастают в течение 1-2 недель, оптимальная температура 20-24 градуса.

Сбор урожая: собирать помидоры лучше ежедневно по мере созревания, плоды нужно срезать или аккуратно выкручивать, придерживая ствол растения, чтобы не повредить его (перед морозами сорвать все плоды).

Уход .

Пока почва не прогреется, не стоит укрывать её толстым слоем мульчи. Поливать помидоры нужно редко, но обильно. До цветения рекомендуется ограничить полив. Поливайте ваши томаты 1 раз в 7-10 дней большим количеством воды. Когда почва прогреется, замульчируйте растения 5-10 см слоем мульчи.

Если удалять пасынки, то вы получите урожай на 1-2 недели раньше. Нужно пальцами отщипнуть все боковые побеги, пока они совсем маленькие. Когда растение дорастет до вершины ваших кольев или шпалеры, удалите у него точку роста, это будет способствовать лучшему цветению и увлечению массы плодов.

Как сажать?

Выращивать рассаду томатов нужно на самых освещенных местах. Регулярно проверяйте влажность почвы. Когда вырастет вторая пара листьев, растения нужно рассадить по отдельным горшкам, если вы сеяли семена в один горшок. При пересадке растения стоит заглубить до первых листьев.

Высаживать рассаду можно, когда среднесуточная температура приблизится к 15 градусам, если днем бывает очень жарко, то высаживать растения лучше в пасмурный день. Аккуратно перевалите растение из горшка в лунку, минимально травмируя корни. Высаживайте под углом, разместив его максимально горизонтально. Стоит удалить все листья с части ствола, которая будет под землей. Засыпьте лунку смесью земли с компостом, обильно полейте водой и замульчируйте почву. Между томатами можно высадить капусту, кукурузу.

Для нормального роста растения нужно высаживать на расстоянии 60-90 см друг от друга. Если вы будете выращивать томаты на шпалерах, то можно сократить расстояние до 50 см.

Если ночные температуры ниже 10 градусов, стоит соорудить парник или



Огурцы

Семенной материал: можно сначала посадить рассаду, а можно сразу посадить семена в теплицу или в открытый грунт.

Посадка: конец мая – начало июня

Сбор урожая: середина июля – начало августа.

Уход.

В отсутствие дождей необходим полив не реже двух раз в неделю. Если всходы вытянутые, необходимо стебельки до уровня семядолей засыпать перегноем пополам с песком.

Больше огурцы ни в каком особом уходе не нуждаются. Их не обязательно прищипывать, не надо удобрять, опрыскивать, рыхлить и т.п. - все равно существенно это урожай не увеличит. Единственная забота летом - вовремя подвязывать растущие плети к шпалере и поливать теплой водой.

Как сажать?

Перед посевом семена лучше всего замочить на сутки в теплом месте или на двое суток при комнатной температуре (можно просто в мокрой тряпочке). За время замачивания семена наклюнутся.

Главное - "заправить" грядку хорошим перегноем или перегнившим навозом - не менее двух ведер на 1 м² и древесной золой не менее 0,5 кг на 1 м². При перекапывании грядки формируйте ее так, чтобы она возвышалась над почвой хотя бы на полштыка лопаты. Не забудьте, что огурцам необходим солнечный свет, и грядка должна быть в тени не более 4-х часов.

Перед посевом обязательно полейте грядку согретой на солнце водой. Затем сделайте две бороздки вдоль всей грядки глубиной 3-4 см на расстоянии 30 см друг от друга. Семена в бороздки кладите ростками вниз или плашмя на расстоянии 15-20 см друг от друга.

После посева совершенно необходимо замульчировать грядку рассыпчатым перегноем, торфом или древесными опилками. Норма мульчирования небольшая - примерно полведра перегноя на 1 м².



Редис

Семенной материал: семена.

Посадка: первый раз – либо под зиму, либо ранней весной, второй раз – либо конце мая, либо в начале июня, третий – начало июля.

Сбор урожая: по мере созревания.



Уход.

Спустя 5-6 дней после появления всходов, нужно будет провести прореживание. Полив редису необходим лишь при нехватке влаги. Рыхление должно проводиться после каждого полива. Важно и своевременное прореживание, благодаря которому листики смогут принять горизонтальное положение. Подкармливают посадки азотными удобрениями. Чтобы уберечь растения от вредителей, обработайте грядки табачной пылью или золой.

Уборка урожая проводится выборочно. Вначале собирают уже сформированные головки.

Как сажать?

С осени необходимо подготовить почву. Внести перегной или разложившийся компост. Добавить все минеральные удобрения – калийную соль и суперфосфат. Затем участок выравнивается граблями.

Сеять можно после лука - репки на перо или после салата. Сразу после посадки семян грядку нужно закрыть черной пленкой.

Следующие 10-12 суток её следует утром часов в 8 или 9 открывать. А закрывать в 18-19 часов. Тогда у всходов будет световой день продолжительностью 10-12 часов, и благодаря этому будут развиваться не цветы, а корнеплоды.

Грядки удобряют перегноем, перекапывают и поливают. Использовать свежий навоз нельзя.



Морковь

Семенной материал: семена.

Посадка: зависит от сорта.

Сбор урожая: зависит от сорта.



4 этапа посева семян:

1. Сделайте бороздки на расстоянии 20–25 см, глубиной 1–1,5 см.
2. Перед посевом пролейте почву на дне бороздки и через некоторое время приступайте к посеву.
3. Отберите крупные семена, промойте их от эфирных масел под струей горячей воды в тканевых мешочках. Насыпьте семена на ладонь, а потом, не торопясь, пропуская их между большим и указательным пальцами, равномерно опускайте на дно бороздки. Можно смешать семена с крупнозернистым песком 1:5.
4. Засыпьте бороздки просеянной землей, лучше торфом, и слегка ее уплотните. Поливать землю после посева не стоит, иначе семена сместятся в более глубокие слои почвы и могут не прорасти

Уход.

В отношении полива морковь достаточно терпелива. При сильной и продолжительной засухе поливать морковку надо один раз в 5 дней, но обильно. За две-три недели до уборки поливы обычно прекращают.

Прополку и окучивание моркови надо проводить в пасмурные дни или вечером — солнечный свет и сильный морковный запах привлекают морковную муху. Если морковку сеяли сухими сыпучими семенами, то ее надо прореживать. Делают это тогда, когда морковная ботва на всходах дорастет до таких размеров, что ее легко ухватить рукой



Кабачок

Семенной материал: семена.

Посадка: конец мая, начало июня.

Сбор урожая: по мере созревания.

Уход.

В фазе 4-5 листов стебель слегка окучивают, что способствует развитию дополнительных боковых корней. До смыкания листьев растение нуждается в нескольких прополках и рыхлениях. Подкармливают дважды, во время цветения и в начале плодоношения, используя раствор органических или минеральных: фосфорных, калийных, а в первую подкормку и азотных удобрений. Кабачки не переносят удобрения, содержащие хлор. На приусадебных и дачных участках растения поливают раз в неделю теплой водой, что особенно необходимо во время цветения и массового формирования урожая. Поливы прекращают за 7-10 дней до окончательной уборки.



Как сажать?

Для посадки кабачков выбирают солнечное, защищенное от холодных ветров место. Предшественниками под культуру могут быть любые овощи, кроме тыквенных. После них растения не рекомендуется высаживать в течение 3 лет. Участок под него с осени заправляют органикой, при необходимости известкуют. Если при осенней перекопке удобрения не были внесены, весной на 1 м² добавляют 10-15 кг компоста, 50-60 г суперфосфата, немного древесной золы. Растения размещают по схеме 70x50 см, не более 3 шт. на 1 м². В каждую лунку при посадке кладут по горсти перегноя и золы, и по 3-4 семени. В дальнейшем в лунке оставляют только один, самый развитый экземпляр. Семена заглубляют на 5-7, на тяжелых почвах – на 3-5 см.



A vibrant still life of fresh vegetables including tomatoes, lettuce, and peas. The background is a close-up of various fresh produce, including several bright red tomatoes with water droplets, green lettuce leaves, and a green pea pod with several peas visible. The lighting is bright, highlighting the textures and colors of the vegetables.

Использованные материалы:

Н.И. Курдюмова

«Огород в деталях»

и

интернет-ресурсы.

Спасибо за внимание!