

Раскрой и пошив юбки «полусолнце»

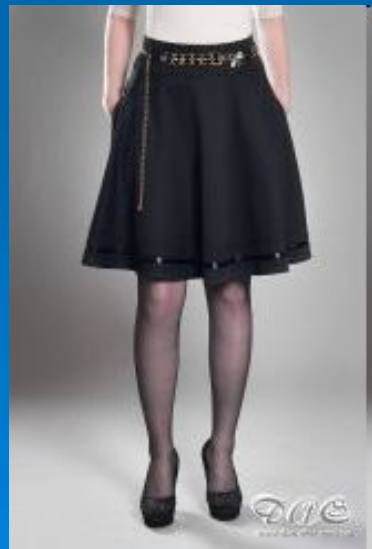


*Учитель технологии:
Чигарова С.А.*

Конические юбки

- Самые простые по конструкции, так что их чертежи можно строить прямо на ткани, без лекал
- Коническая юбка, как правило не имеет вытачек и обычно по конструкции может быть одношовной или двухшовной, в зависимости от ширины используемой ткани и модели.
- В зависимости от степени расширения их делят на клёш, колокол, «солнце» и «полусолнце».
- Линии талии, бёдер и низа этих юбок на чертеже - части окружностей.





ВЫБОР МАТЕРИАЛОВ

Для конической юбки необходим легко драпирующийся, струящийся материал. Такой тканью оказался шифон, из которого чаще всего выполнены костюмы для восточных танцев. Нитки в цвет ткани. Кусочки велюры для лифа, паетки, стразы.



Правила Техники Безопасности

при работе с ножницами

- Ножницы хранить в рабочей коробке.
- Класть ножницы сомкнутыми лезвиями от работающего
- Передовая ножницы держать сомкнутыми лезвиям.

при работе с булавками

- Быть внимательным!
- Вкалывать булавки только в игольницу
- В конце работы посчитать булавки в игольнице.

Подготовка ткани к раскрою и раскрой

- Инструменты, приспособления и принадлежности:
- - ножницы;
- - булавки;
- - детали выкройки;
- - сантиметровая лента;
- - линейка;
- - угольник;
- - карандаш или портновский мел
- - гладильная доска;
- - утюг;
- - проутюжильник.



Подготовка ткани к раскрою

- 1. Определить ткань по волокнистому составу;
- 2. Измерить длину и ширину ткани;
- 3. Определить лицевую и изнаночную сторону ткани;
- 4. Определить направление рисунка ткани и его характер;
- 5. проверить качество ткани – нет ли разрывов, недостатков крашения. При обнаружении дефектов отметить их на ткани.
- 6. Выполнить работу по декатированию ткани в зависимости от волокнистого состава ткани.

Подготовка ткани

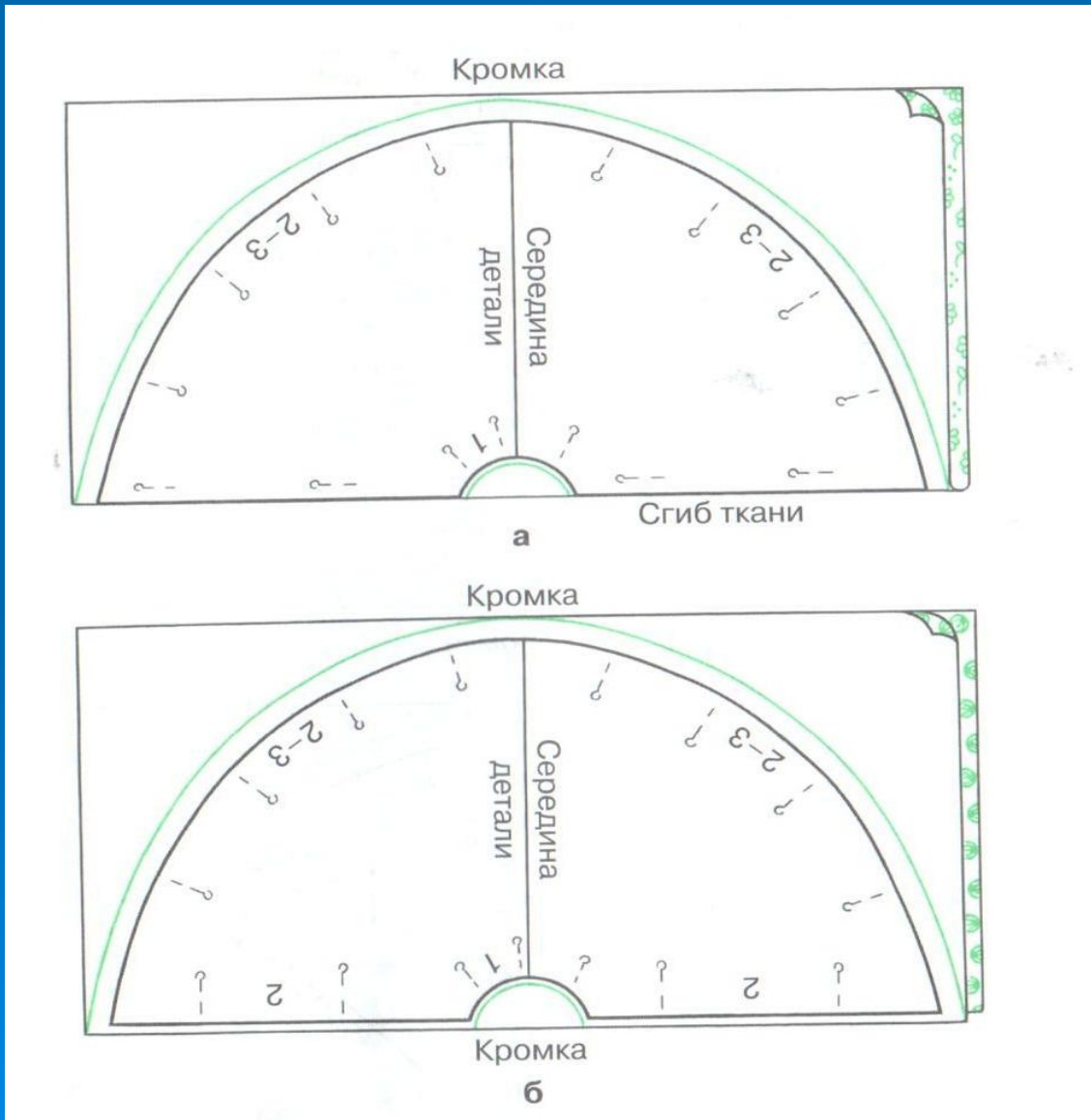
- Ткани при увлажнении дают усадку по длине и ширине.
- Ткань перед раскроем декатируют.

Декатировка – это обработка ткани паром для предотвращения последующей усадки.

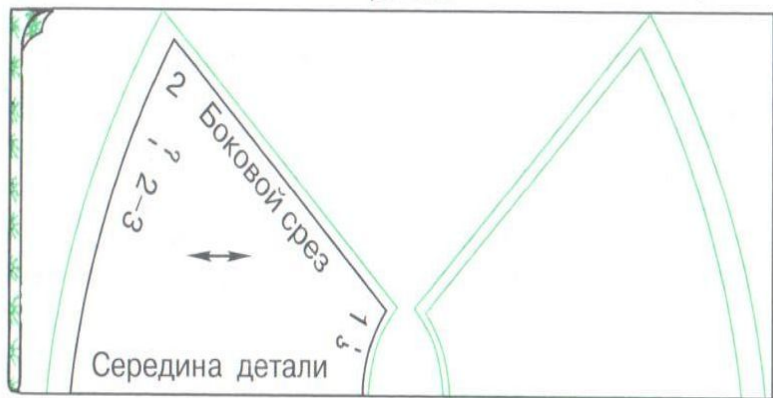
При работе с утюгом надо соблюдать правила по технике электробезопасности

1. Не включайте электродвигатели и утюги без разрешения учителя.
2. Следите за тем, чтобы вся электропроводка была хорошо изолирована.
3. По окончании работы выключите электродвигатель, утюг и другие электрические приборы.
4. Не касайтесь электродвигателя и контактов утюгов, если они не обесточены.
5. Обнаружив неисправность в розетке, вилке или шнуре, немедленно отключите источник питания и сообщите об этом учителю.
6. Не дотрагивайтесь до утюга влажными пальцами, так как сопротивление влажной кожи значительно меньше сухой.
7. Следите, чтобы на рабочих местах утюжилщицы под ногами находился резиновый коврик или деревянный настил.
8. Увлажняйте материал с помощью водяных опрыскивателей во избежание попадания воды на утюг и провода.

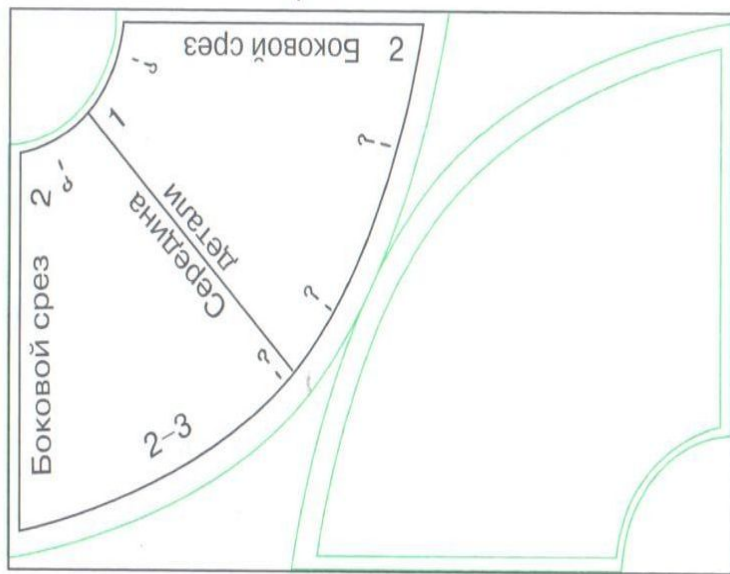
- 2. Наложить детали выкройки на ткань, приколоть булавками, обвести контуры деталей выкройки.



Кромка



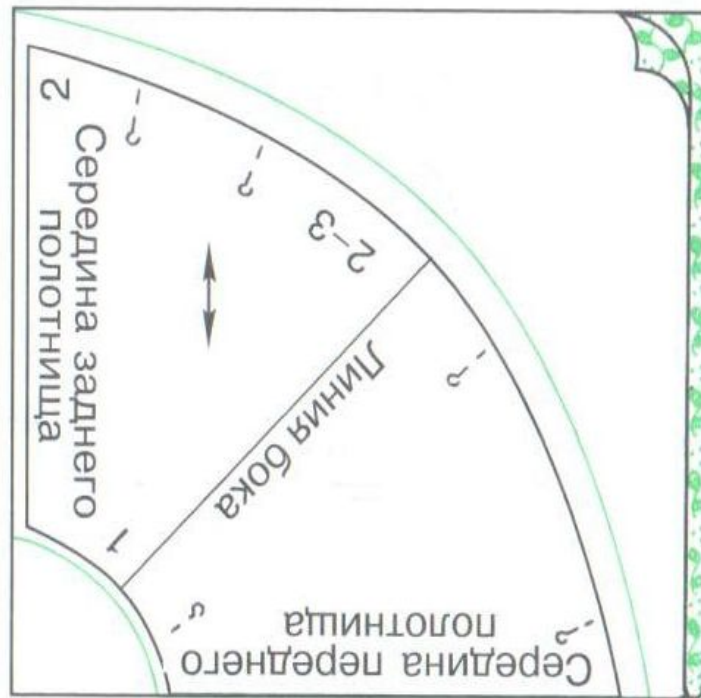
Кромка



Кромка

9

Кромка



Кромка

Сгиб ткани

а

- 3. Отложить ширину припусков на обработку срезов и провести новые линии контуров выкройки юбки с учётом припусков.
- 4. Раскроить детали юбки по линиям припусков.
- 5. Отколоть детали выкройки, сколоть и аккуратно сложить детали кроя.

Проверка качества работы

- 1) долевая нить ткани и направление долевой нити на деталях выкройки юбки совпадают;
- 2) припуски на швы отложены правильно;
- 3) контуры деталей выкройки юбки проведены точно (линии обводки такие ровные);
- 4) детали раскроены точно по линиям припусков на обработку срезов;
- 5) срезы деталей края ровные, без надрезов.