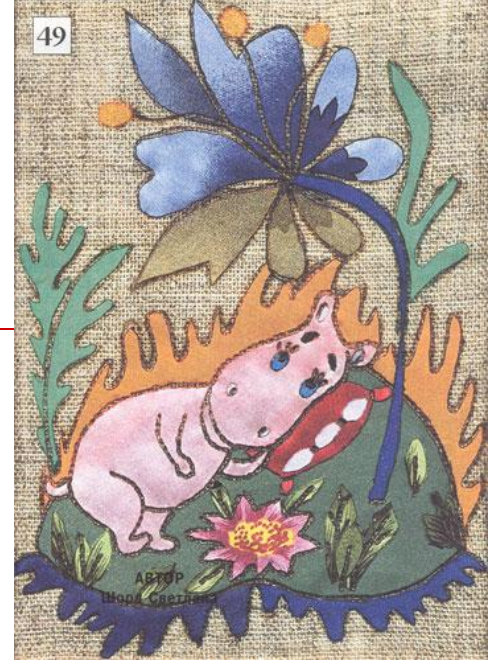


# Апликация

---

# Понятие «аппликация»

- В переводе с латинского **аппликация** значит прикладывание
- **Аппликация** - это изобразительная техника, основанная на вырезании, наложении деталей на основной фон, закреплении на нём с помощью различных клеев или нитей.



# Виды аппликации:

- Плоская и объемная(рельефная)
- Постоянная и съемная
- Аппликация на сетке
- Аппликация из драпа
- Аппликация из ткани, бумаги, соломы, цветов(флористика)



Рис. 13.





# Техники выполнения аппликации

- Клеевая
- Нашивная ручная
- Нашивная машинная
- Гильоширование



Рис. 14.



# Материалы для аппликации

---

- Материалами для аппликации служат натуральные и синтетические ткани разной фактуры – гладкой, ворсистой, блестящей, матовой, а также кожа, мех, войлок, фетр.
- Фоном для аппликации могут быть шёлк, бархат, полотно, сукно, кожа, парусина, мешковина (предпочтительны пастельные тона). Фон должен быть более плотным, чем сама аппликация. Если нет подходящих по цвету кусочков ткани, их можно окрасить. Одновременно можно окрасить и нитки.
- Чтобы при вырезании изображения и обшивки края ткань не осыпалась, её крахмалят. Ситец, сатин, бумазею, полотно – жидким клейстером из картофельной муки (отжимают насухо и гладят с изнанки горячим утюгом); шёлк, батист, кружева, синтетические ткани – желатином. Для этого сухие лоскутки растягивают на доске и ~~сбрызгивают раствором желатина и сушат. Гладить их нельзя ни в коем случае!~~

# Инструменты и приспособления

---

- ❑ Инструменты необходимые для выполнения аппликации: ножницы большие и маленькие с прямыми и загнутыми концами, иголки, карандаш, мел.
- ❑ Приспособления: булавки, наперсток, пяльцы.
- ❑ Белая бумага для эскизов и копировальная бумага (чёрная и жёлтая или красная) для перевода эскиза на фон.
- ❑ Для выполнения машинной аппликации – швейная машина
- ❑ Трафареты и шаблоны



# Технология выполнения аппликации

---



- Приготовим рисунок и отглаженные кусочки ткани для фона и деталей рисунка.
- Рисунок нужно подготовить соответствующим образом. Для этого на отдельном листе прорисуйте каждую деталь. Детали, у которых виден весь контур, перерисуйте без припусков. Детали, закрытые фрагментами других, т. е. нижние детали, нарисуйте с небольшим припуском в местах наложения.

□ (рисунок)



# Технология выполнения аппликации



- На фоне начинаем собирать рисунок с нижних деталей, в данном случае с травки. Вырежьте травку из зеленой ткани, перенесите на фон и прикрепите булавками. Обметайте по контуру швом вперед иголка, а затем обтачайте на машине зигзагообразной строчкой.
- Далее нижние и верхние лапки мишек.





# Технология выполнения аппликации

---

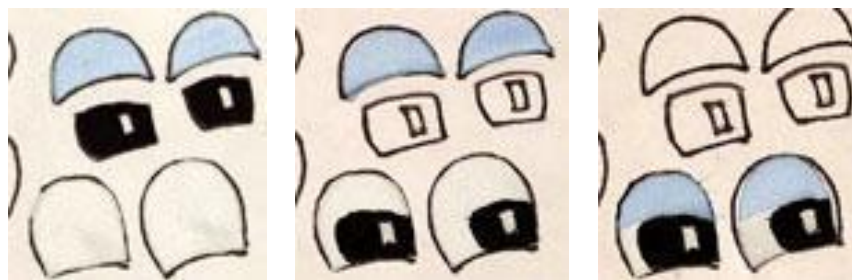
- Затем вырезаем платице для мишки-девочки и грудку для мишки-мальчика и прикрепляем их на фон. На платице прикрепляем бусы. У девочки следует сначала прикрепить волосы, а только после этого головку.
- Далее аналогичным образом вырезаются и прикрепляются остальные детали.



# Технология выполнения аппликации

---

- Сборка глаз: Так как глаза состоят из трех мелких деталей у мишки-девочки и из двух деталей у мишки-мальчика, то их лучше собирать отдельно на бумажном эскизе, вот таким образом:



- Готовые заготовки переносим и закрепляем на изделии

# Технология выполнения аппликации

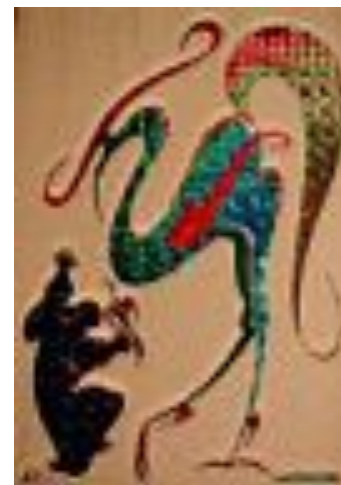
---

- И в завершение вышиваем мелкие детали аппликации: пальчики на лапках, брови и реснички у девочки.



# Аппликация. Автор - Амоков В.Б.

---



# Варежка с аппликацией "Земляника"

---

- Варежку-прихватку можно сшить из сукна или другой плотной ткани. Она состоит из двух частей: тыльной (с аппликацией) и ладонной (удлинённой). Ладонную часть варежки надо сделать на подкладке, а между основной тканью и подкладочной положить слой патины, фланели или поролона. После выполнения аппликации обе части варежки сложить и сшить петельным швом. Детали узора земляники приклеить к основной ткани и прикрепить отдельными стежками. Жилки в листочках и усики вышить стебельчатым швом.



Рис. 14.

# Грелка на чайник с аппликацией

Рис. 10.



- При выполнении аппликации из толстых тканей (драп, сукно, фетр и др.) детали узора переводят сначала на картон и вырезают их. Полученные формочки нужно положить на кусочки ткани и обвести цветным (на темных тканях) или простым (на светлых тканях) карандашом. Детали из таких тканей не обшивают по краю, а прикрепляют 1-2 стежками и центре цветка пуговицей, бусинкой или узелком, в листьях ~~вышивают жилку. Так выполнена грелка на чайник.~~

# Салфетка "Треугольник"

---

- Салфетку выкраивают по форме треугольника и обшивают петельным швом. Цветочки и листочки нужно скрепить между собой незаметными стежками и пришить к основной части салфетки. Таким же образом можно выполнить прямоугольную салфетку и вообще любой формы..



Рис. 13.